

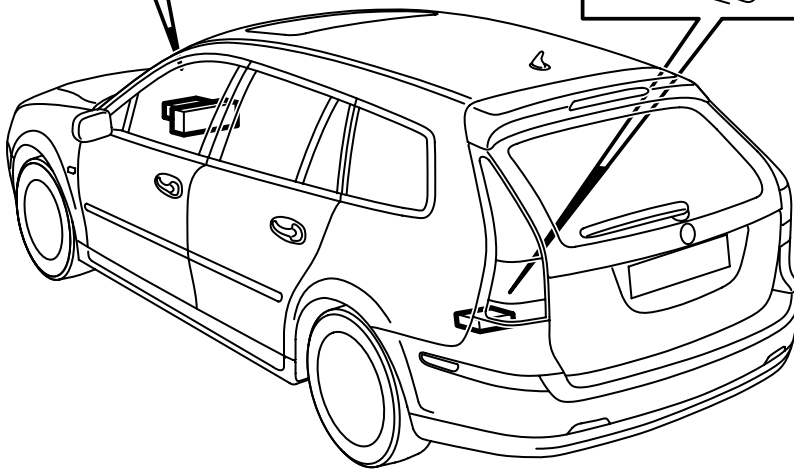
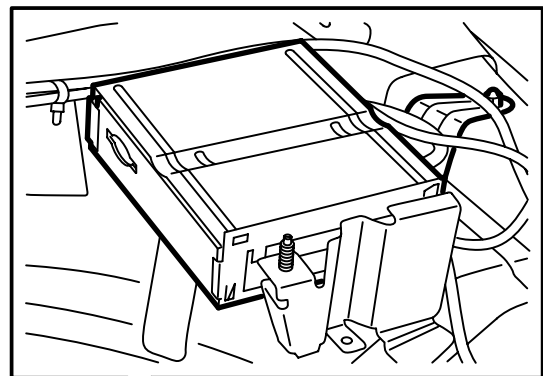
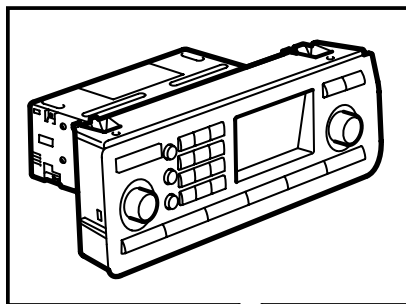


**MONTERINGSANVISNING · INSTALLATION INSTRUCTIONS
MONTAGEANLEITUNG · INSTRUCTIONS DE MONTAGE**

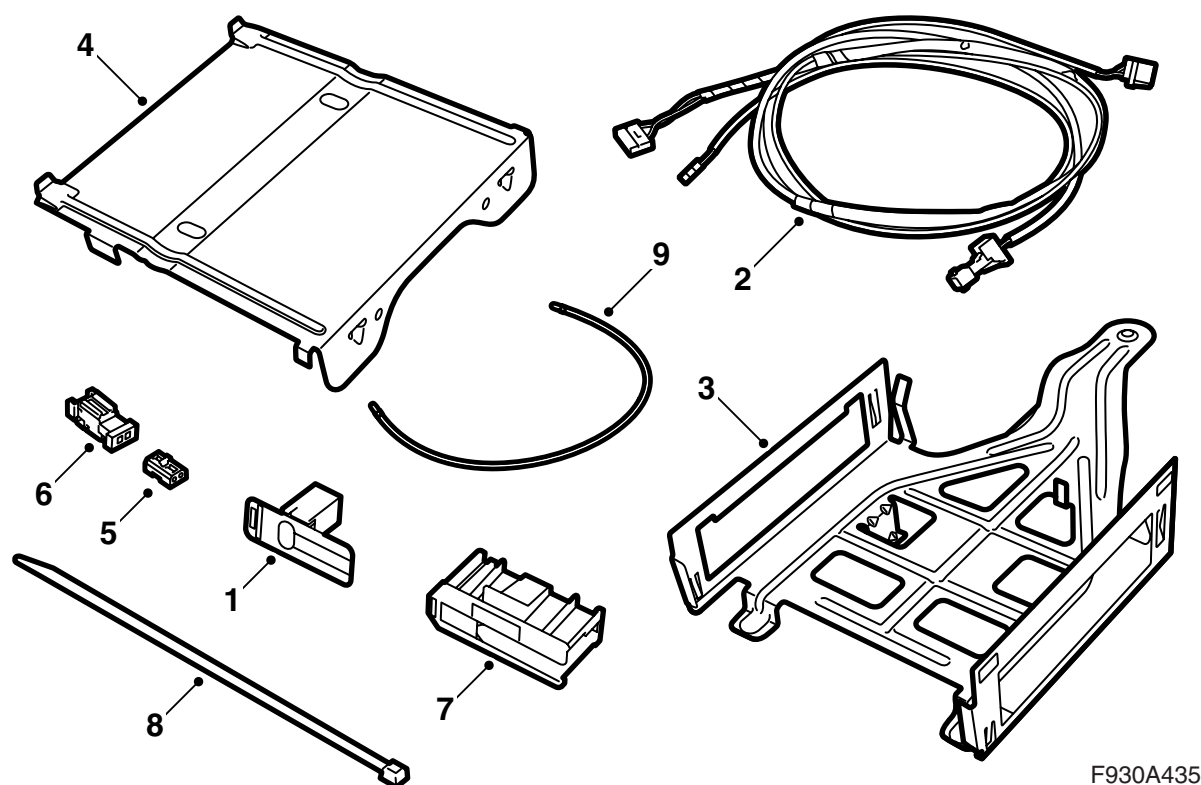
Saab 9-3 5P M05-

Téléphone intégré

Accessories Part No.	Group	Date	Instruction Part No.	Replaces
32 025 679	9:39-14	Sep 05	32 025 678	



F930A434



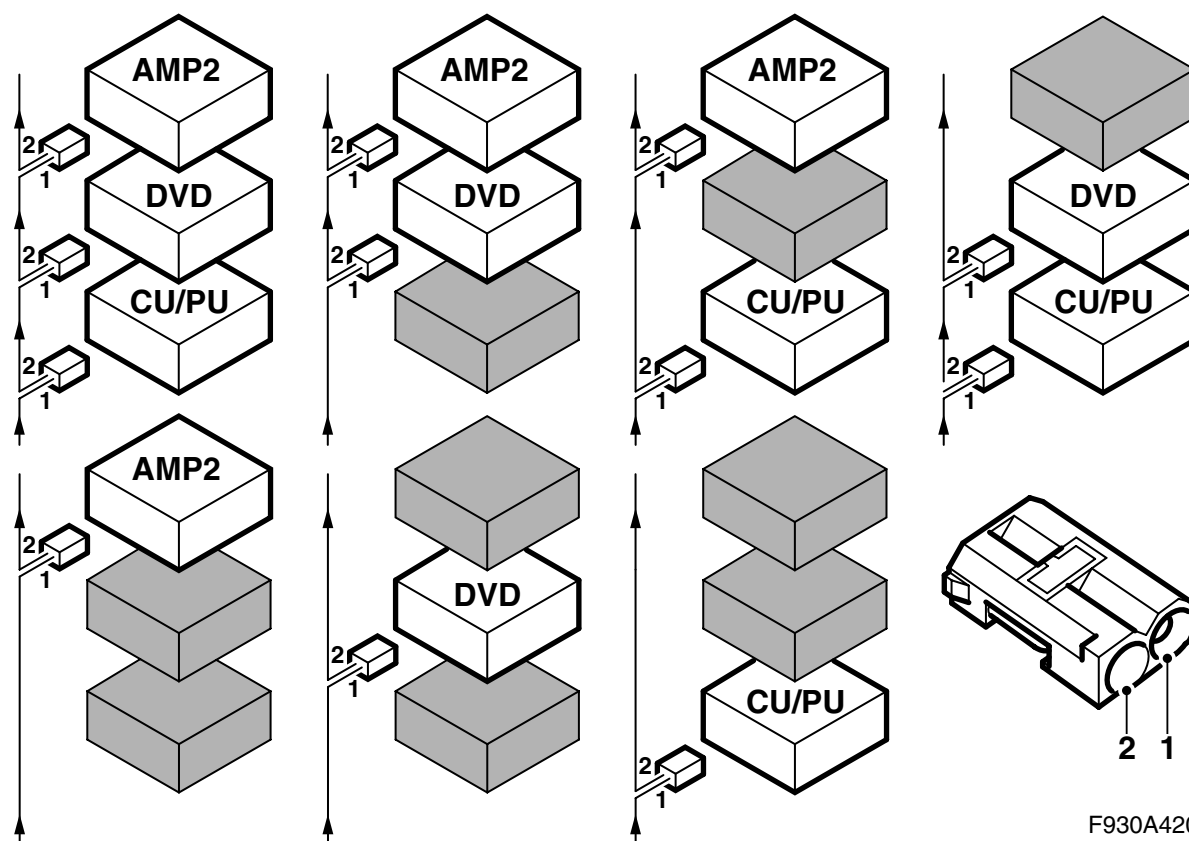
F930A435

Kit de base

- 1 Antenne, Bluetooth
- 2 Câblage
- 3 Console, partie inférieure
- 4 Console, partie supérieure
- 5 Boîtier de connexion fibre optique (x2)
- 6 Connecteur fibre optique
- 7 Cage de boîtier de connexion
- 8 Bande de serrage (x15)
- 9 Câble en fibre optique (x2)

En fonction du niveau d'équipement de la voiture, le kit peut nécessiter un complément :

- Unité télématique (CU).
 - Panneau de commande d'unité infotainment (ICM2).
 - Câble d'antenne GSM
 - Câble de fibre
 - Antenne, Bluetooth
- à commander séparément.



Communication de bus

De nombreux éléments des systèmes électriques de la voiture communiquent à l'aide de bus. Il existe trois types de communication par bus : bus P (Powertrain Bus, bus du groupe de propulsion), bus I (Instrument Bus, bus de l'instrumentation) et bus O (Optic Bus, bus optique). Le système audio communique via le bus O avec, notamment, le système de navigation et le système téléphonique.

Le bus O est optique et en circuit fermé. Deux câbles en fibre optique sont reliés à chaque boîtier de commande existant sur le bus, un câble pour la réception et un câble pour l'émission. Les messages reçus sont convertis par chaque boîtier de commande en signaux électriques puis reconvertis en signaux optiques à l'émission. La vitesse de transmission des données du bus O est de 25 Mbit/s.

Important

Il est très important que tous les éléments reliés au bus O le soit dans un ordre particulier, voir illustration, de sorte que le circuit soit fermé à tout moment.

Le branchement d'une façon autre que celle décrite dans ces instructions de montage peut entraîner le dysfonctionnement de plusieurs systèmes de la voiture.

AMP2 est un amplificateur situé près du passage de roue arrière droit

CU/PU est une unité télématique située derrière le dossier

DVD est un lecteur DVD situé derrière le dossier

À la pose d'un équipement nouveau devant être relié au bus O, il est important de le connecter du bon côté de l'équipement existant déjà.

Important

Les câbles optiques doivent être manipulés avec précaution afin de ne pas altérer le signal.

- Il est très important de ne pas intervertir les deux câbles du contact.
- Les câbles ne peuvent pas être rallongés.
- Le câble ne doit pas être courbé d'un rayon inférieur à 25 mm.
- Le câble ne doit pas être exposé à une température supérieure à 85 °C.
- Les extrémités du câble doivent être dépourvues de poussière.
- Le câble ne doit pas subir de chocs qui pourraient blanchir le plastique transparent et ainsi affaiblir l'intensité lumineuse. Ce phénomène peut entraîner l'interruption de la communication.
- Le câble ne doit pas reposer sur des bords coupants qui pourraient amplifier l'affaiblissement du signal.

Note

Pour obtenir des informations plus détaillées concernant les différentes étapes des méthodes de démontage/montage, se reporter à la section correspondante dans WIS.

1 **Voiture avec ICM1** : Brancher l'outil de diagnostic et déposer le panneau de commande du système infotainment de la voiture.

Voiture avec ICM3 : Brancher l'outil de diagnostic et déposer l'unité télématique de la voiture.

Important

Le boîtier de commande est sensible aux décharges électrostatiques. Afin de ne pas endommager les composants internes du boîtier de commande, le remplacement doit être effectué prudemment de la manière suivante :

- Ne jamais toucher les broches d'un boîtier de commande, ni avec les doigts ni avec les vêtements.
- Se mettre à la terre en touchant la carrosserie ou le moteur de la voiture. Démontez le contact du boîtier de commande de la voiture.
- Se mettre à la terre en touchant la carrosserie ou le moteur de la voiture. Branchez le contact du boîtier de commande de la voiture.
- Placer le boîtier de commande usagé dans l'emballage de retour sans en toucher les broches.
- Conserver le nouveau boîtier de commande aussi longtemps que possible dans son emballage.

Entrer dans le menu "Tous" et sélectionner le boîtier de commande dans "Ajouter/Supprimer". Sélectionner ensuite "Supprimer" et suivre les instructions. La clé d'allumage doit être en position ON. L'utilisation de TIS2000 peut être nécessaire. Lorsque le boîtier de commande est détaché de la voiture, la clé doit être tournée en position OFF. Le boîtier de commande peut alors être démonté.

2 Sortir la clé de contact du contacteur d'allumage.

3 **Voiture avec ICM1** : Déposer le panneau de commande du système infotainment (ICM).

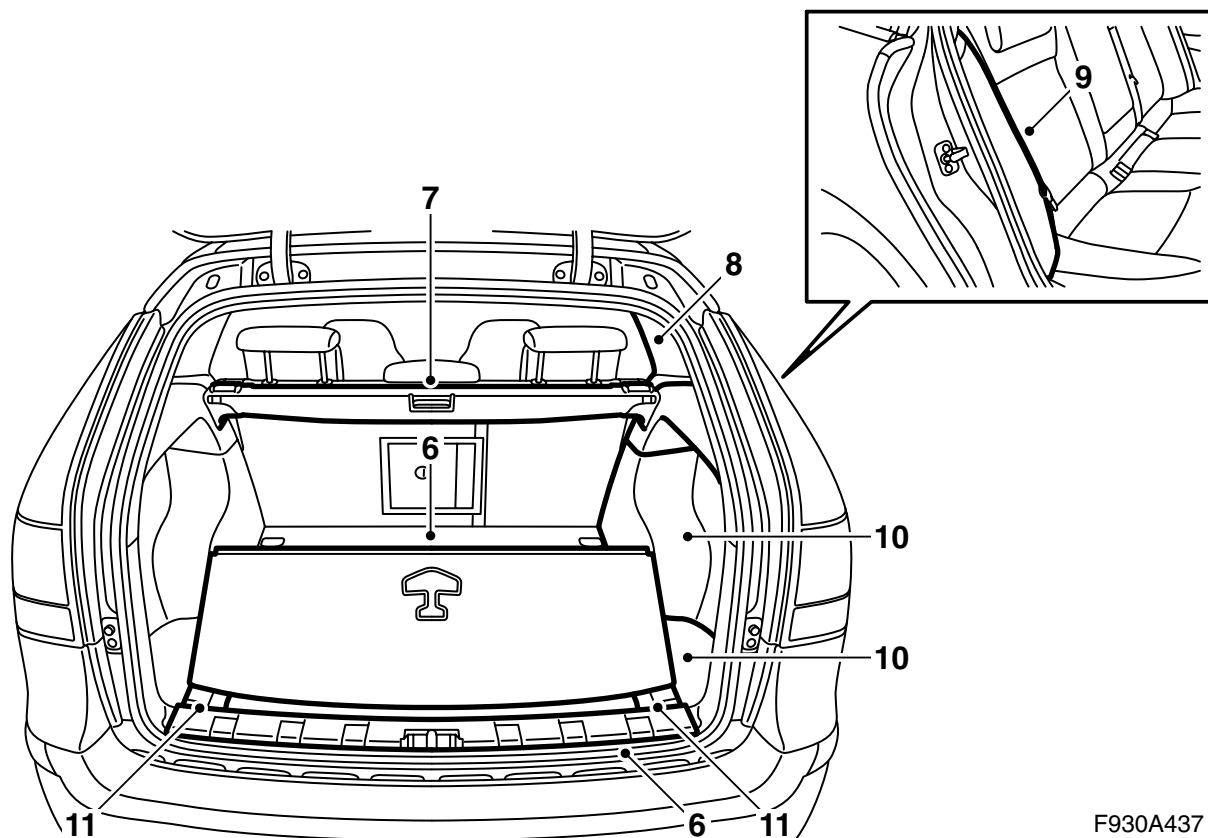
Important

Les câbles optiques doivent être manipulés avec précaution afin de ne pas altérer le signal.

- Le câble ne doit pas être courbé d'un rayon inférieur à 25 mm.
- Le câble ne doit pas subir de chocs qui pourraient blanchir le plastique transparent et ainsi affaiblir l'intensité lumineuse. Ce phénomène peut entraîner l'interruption de la communication.
- Le câble ne doit pas reposer sur des bords coupants qui pourraient amplifier l'affaiblissement du signal.

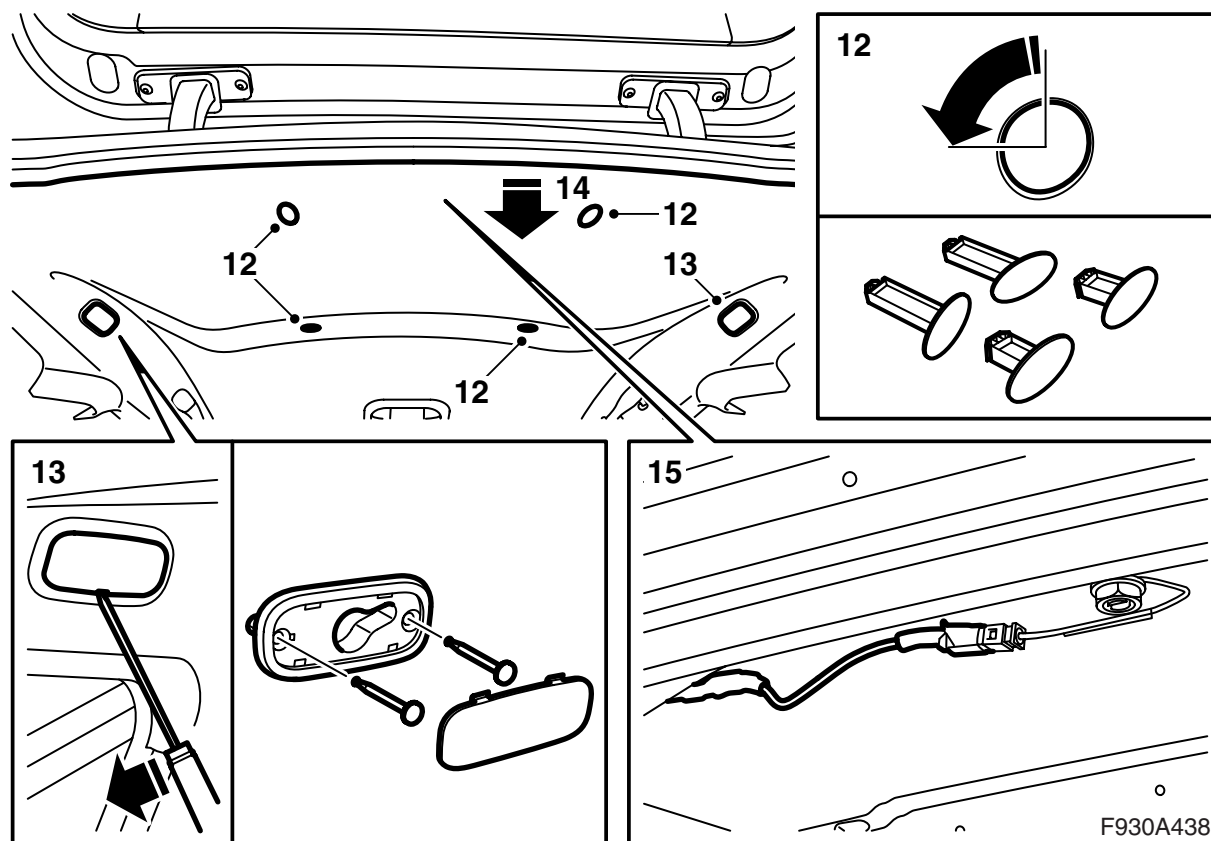
4 **Voiture avec ICM1** : Poser un nouveau panneau de commande de système infotainment (ICM2).

5 Abaisser le dossier de la banquette arrière.

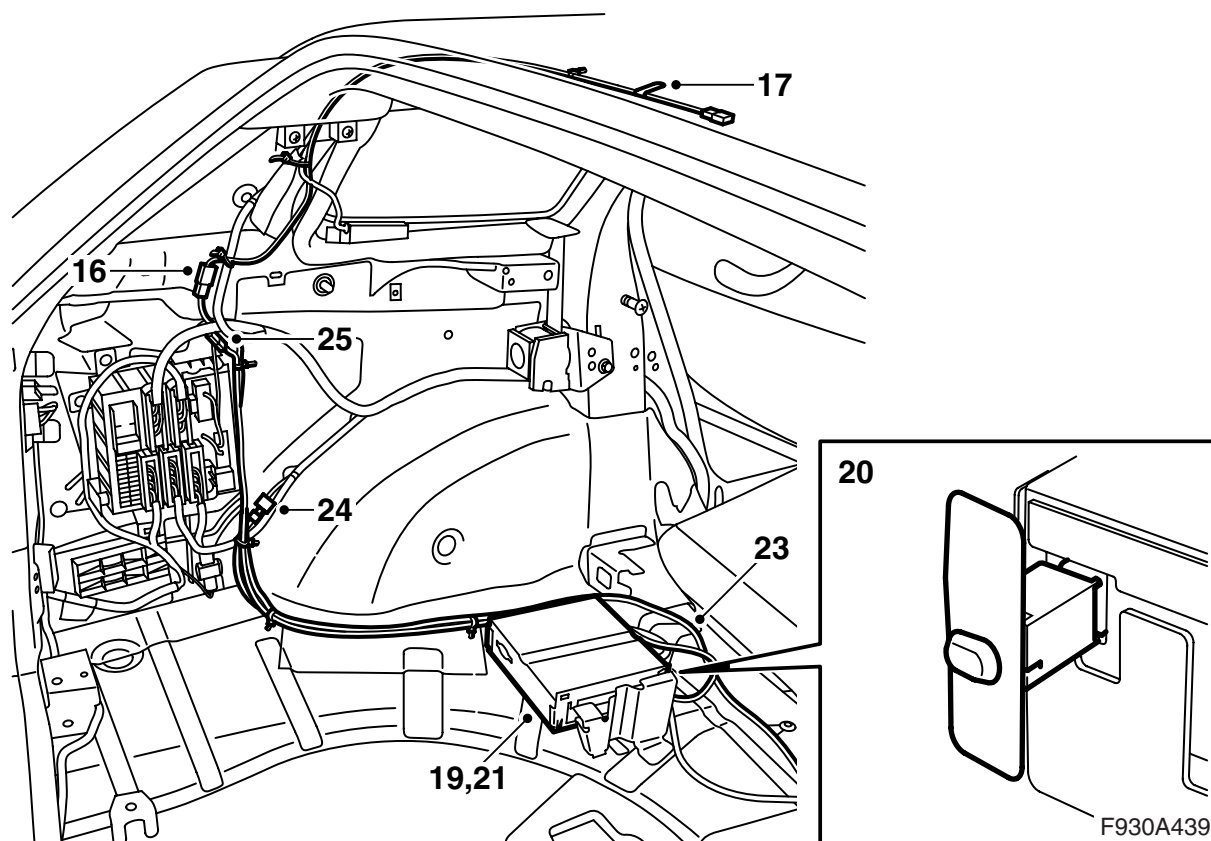


F930A437

- 6 Déposer la protection de seuil et le plancher du compartiment à bagages.
- 7 Démontez éventuellement le cache-bagages.
- 8 **Les étapes 8 à 11 doivent être effectuées des deux côtés (pour les voitures avec ICM3, seulement sur le côté gauche).**
Démontez la garniture du montant C.
- 9 Déposer les traversins latéraux.
- 10 Démontez la garniture latérale arrière et les couvercles des compartiments de rangement.
- 11 Déposer les blocs de mousse.



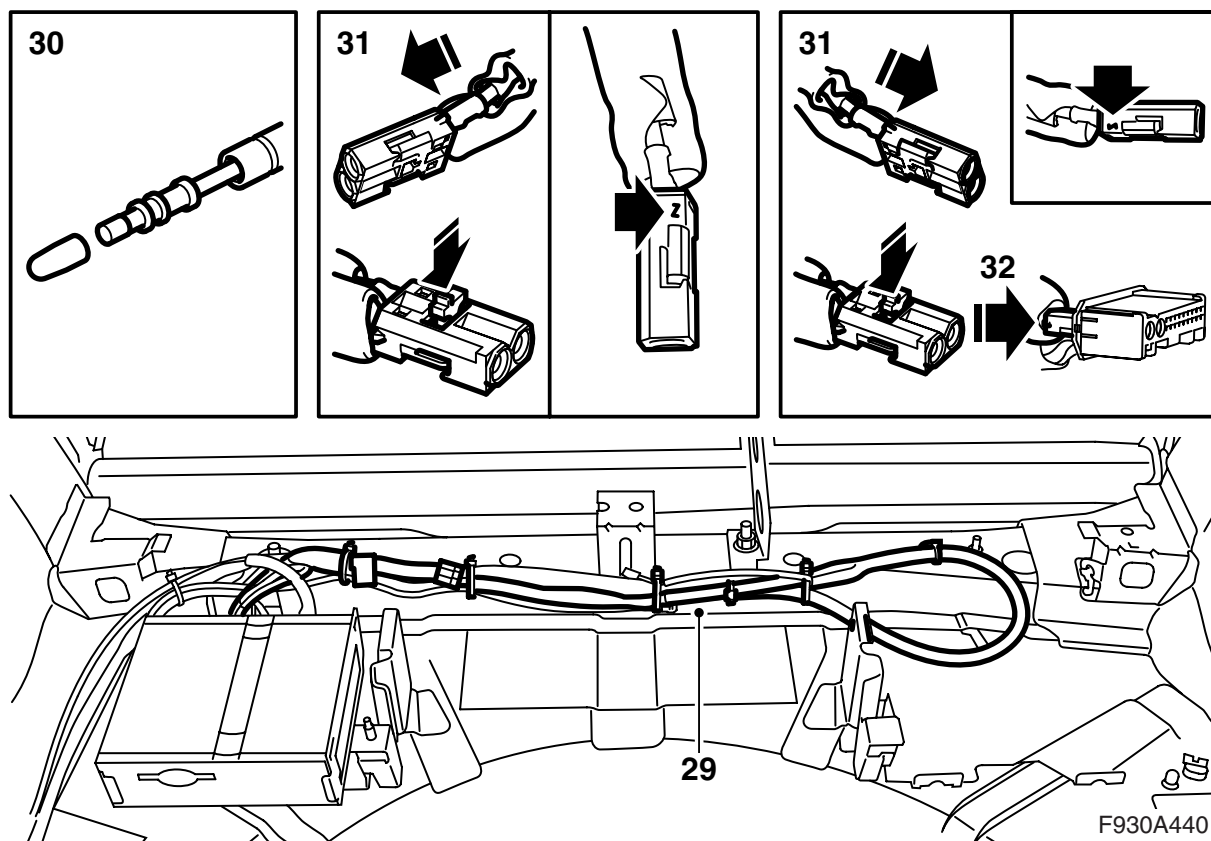
- 12 Démontez les clips arrière et centraux du plafond (en les tournant de 90°) ainsi que les supports au-dessus des vitres latérales.
- 13 Démontez les fixations au-dessus des vitres latérales.
- 14 Abaissez prudemment le bord arrière du plafond de manière à pouvoir atteindre l'antenne. Maintenir le plafond en place à l'aide de deux outils de démontage 82 93 474.
- 15 Débrancher le câble d'antenne, le cas échéant, au niveau de l'antenne. Brancher le câble d'antenne du kit sur le boîtier de connexion violet de l'antenne. Fixer le câble d'antenne du kit au montant D gauche.



- 16 Tirer le nouveau câble d'antenne le long du montant D et devant la centrale électrique jusqu'au plancher. Suivre le câblage de la voiture jusqu'à l'unité télématique.
- 17 Scotcher éventuellement le câble débranché le long du neuf. Appliquer de la bande adhésive antibruit sur le contact.
- 18 Monter le plafond.
- 19 Démontez la fixation de l'unité télématique et visser la partie inférieure du support.
- 20 **Voiture sans système de navigation :** Poser l'unité télématique derrière le dossier de la banquette arrière, du côté gauche. Brancher l'antenne Bluetooth au contact d'antenne jaune de l'unité télématique. Poser la partie supérieure.
- 21 **Voiture avec système de navigation :** Remplacer l'unité télématique. Transférer l'antenne Bluetooth.
- Continuer avec l'étape 69.**
- 22 Brancher le câble d'antenne GSM au contact violet.
- 23 Placer le gros contact du câblage du kit derrière l'unité télématique et tirer le câblage le long de celui de la voiture, sur le passage de roue gauche, jusqu'à la centrale électrique arrière.
- 24 Brancher le boîtier de connexion à 2 broches du câblage accessoire au boîtier de connexion à 2 broches situé sous la centrale électrique arrière près du passage de roue.
- 25 Brancher le boîtier de connexion à 3 broches du câblage accessoire au boîtier de connexion à 3 broches au-dessus de la centrale électrique arrière.
- 26 Fixer le câblage accessoire et le câble d'antenne le long du câblage de la voiture avec une bande de serrage, jusqu'à l'unité télématique. Scotcher le boîtier de connexion de l'unité DVD.
- 27 **Si la voiture n'a ni amplificateur arrière (AMP2) ni système de navigation :** Passer à l'étape 28.
- Si la voiture est munie d'un amplificateur arrière (AMP2) mais pas d'un système de navigation :** Passer à l'étape 51.

⚠ ATTENTION

Vérifier que le câblage n'est pas coincé. Une mauvaise pose peut provoquer des dommages au câblage et un court-circuit/incendie.



28 Les étapes 28 à 50 concernent les voitures qui n'ont ni amplificateur arrière (AMP2) ni système de navigation.

Démonter le câblage entre l'emplacement de l'amplificateur arrière et celui de l'unité DVD.

29 Courber prudemment le câblage afin que les câbles en fibre optique atteignent l'unité télématique.

32 Poser le boîtier de connexion fibre optique avec le contact du câble adaptateur dans la cage du boîtier de connexion et brancher à l'unité télématique.

33 Couper les fixations inutilisées sur le câblage. Recourber le contact de AMP2. Fixer le câblage au longeron avec une bande de serrage.

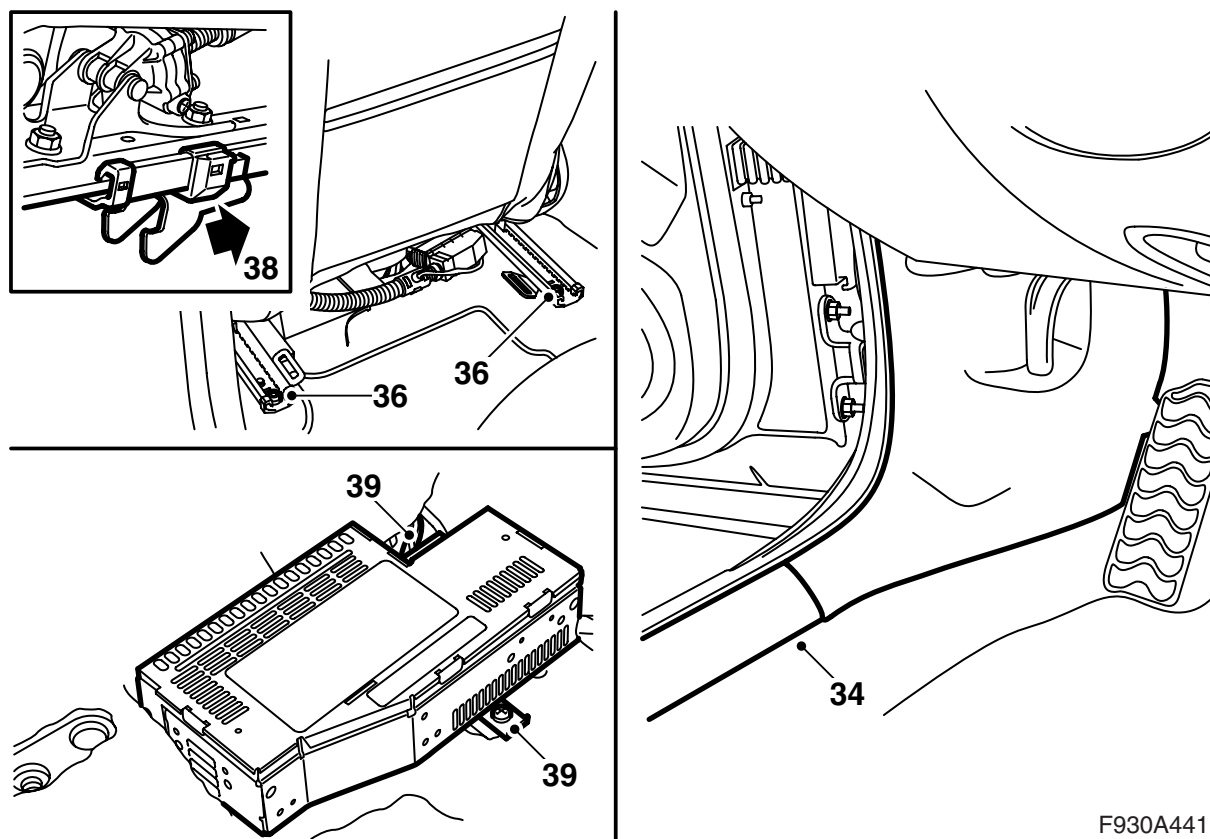
Important

Les câbles optiques doivent être manipulés avec précaution afin de ne pas altérer le signal.

- Le câble ne doit pas être courbé d'un rayon inférieur à 25 mm.
- Le câble ne doit pas subir de chocs qui pourraient blanchir le plastique transparent et ainsi affaiblir l'intensité lumineuse. Ce phénomène peut entraîner l'interruption de la communication.
- Le câble ne doit pas reposer sur des bords coupants qui pourraient amplifier l'affaiblissement du signal.

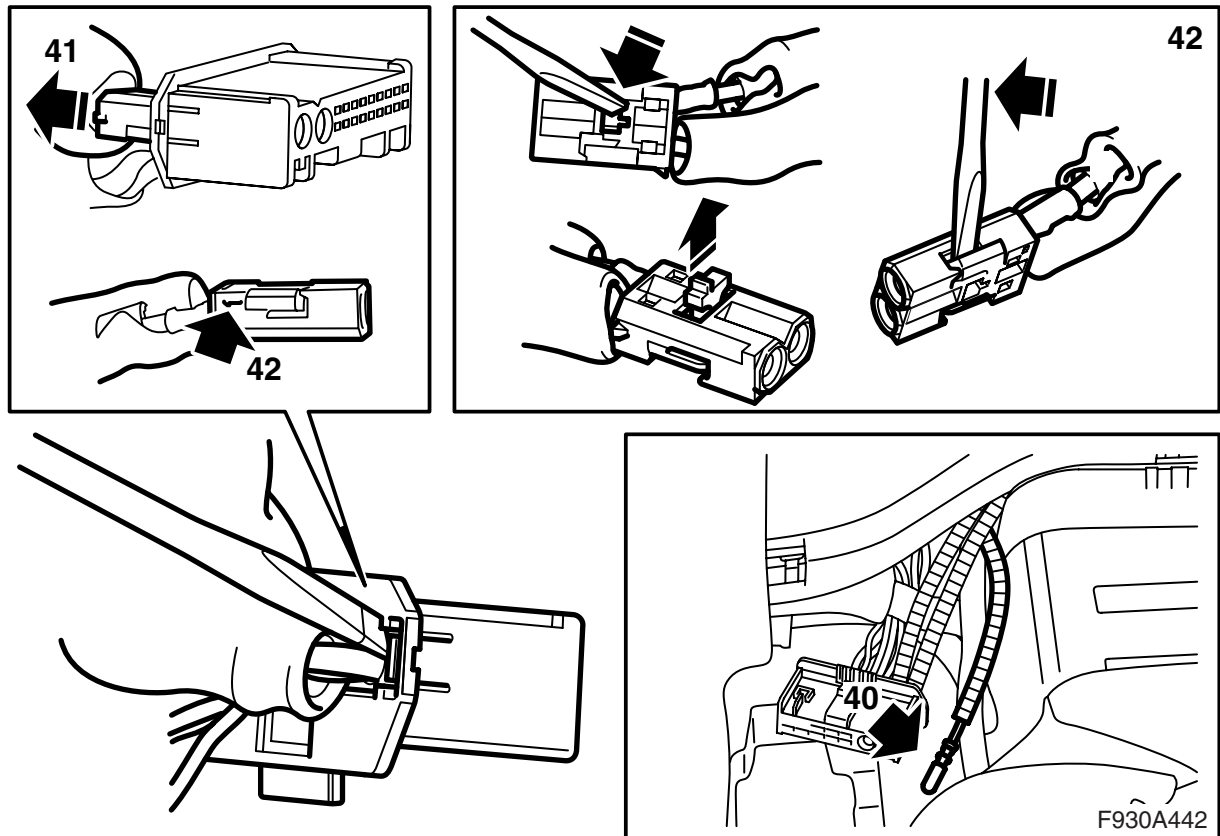
30 Démonter la protection de la connexion des câbles en fibre optique.

31 Monter le câble en fibre optique vert en position 1 et le câble en fibre optique bleu en position 2 sur un boîtier de connexion fibre optique du kit. Poser le verrouillage.

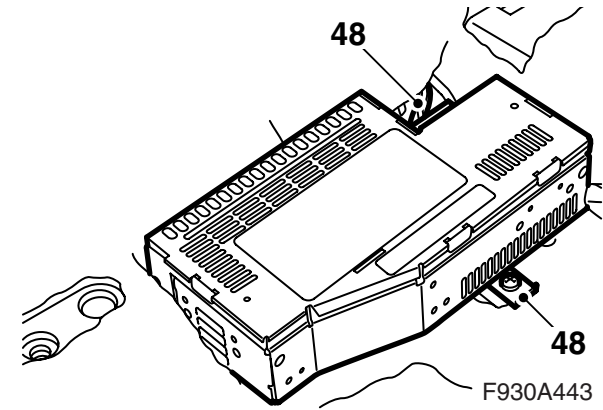
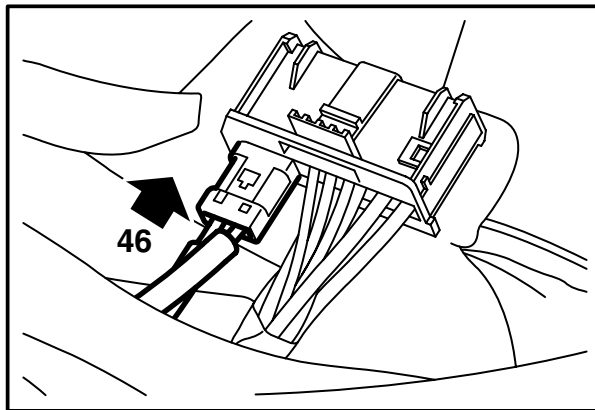
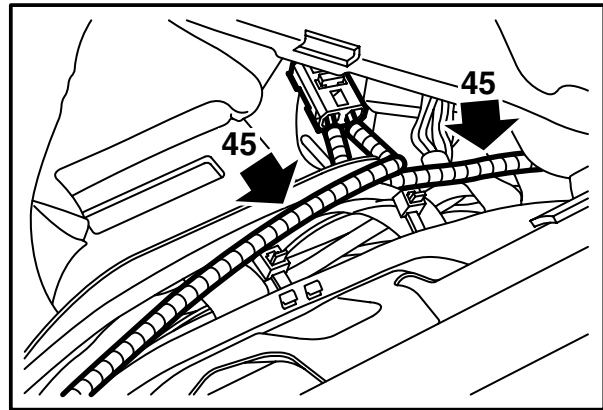
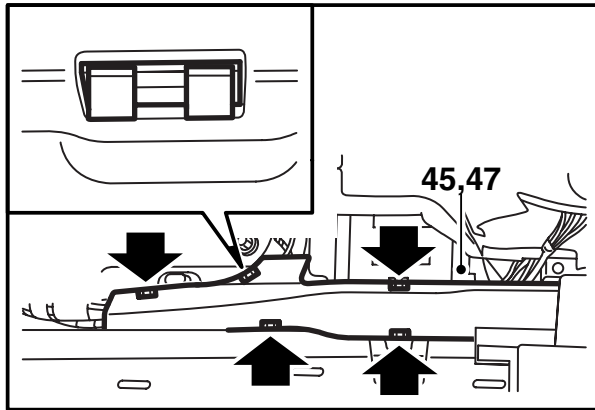


F930A441

- 34 Déposer la protection de seuil avant du côté gauche de la voiture.
- 35 Placer le siège avant gauche en position avancée et basculer le dossier vers l'avant.
- 36 Déposer les deux vis de fixation arrière du siège.
- 37 Incliner le siège vers l'avant.
- 38 Tirer le siège vers l'arrière de sorte que les crochets de fixation sortent de leur position. Basculer le siège entier vers l'arrière.
- 39 Déposer l'amplificateur.



- 40 Chercher le câble en fibre optique vert au niveau de l'amplificateur.
- 41 Déposer le contact des câbles en fibre optique (le petit connecteur) du contact de l'amplificateur.
- 42 Débrancher le câble de fibre raccordé en position 1 en ouvrant le verrou du contact et en soulevant soigneusement le crochet.
- 43 Déposer la protection de la connexion du câble en fibre optique vert.
- 44 Monter la protection sur la connexion du câble de fibre débranché puis écarter le câble afin de ne pas l'endommager.



45 Démontez le couvercle du canal de câbles, vérifiez que le câble en fibre optique vert ne peut pas être courbé et le branchez en position 1 du contact fibre optique de l'amplificateur. Posez le verrouillage.

49 Placer le siège en position correcte, veiller à ce que les crochets de fixation se positionnent bien dans les fixations et poser les vis de fixation arrière.

Couple de serrage 30 Nm (22 lbf ft)

50 Passer à l'étape 69.

Important

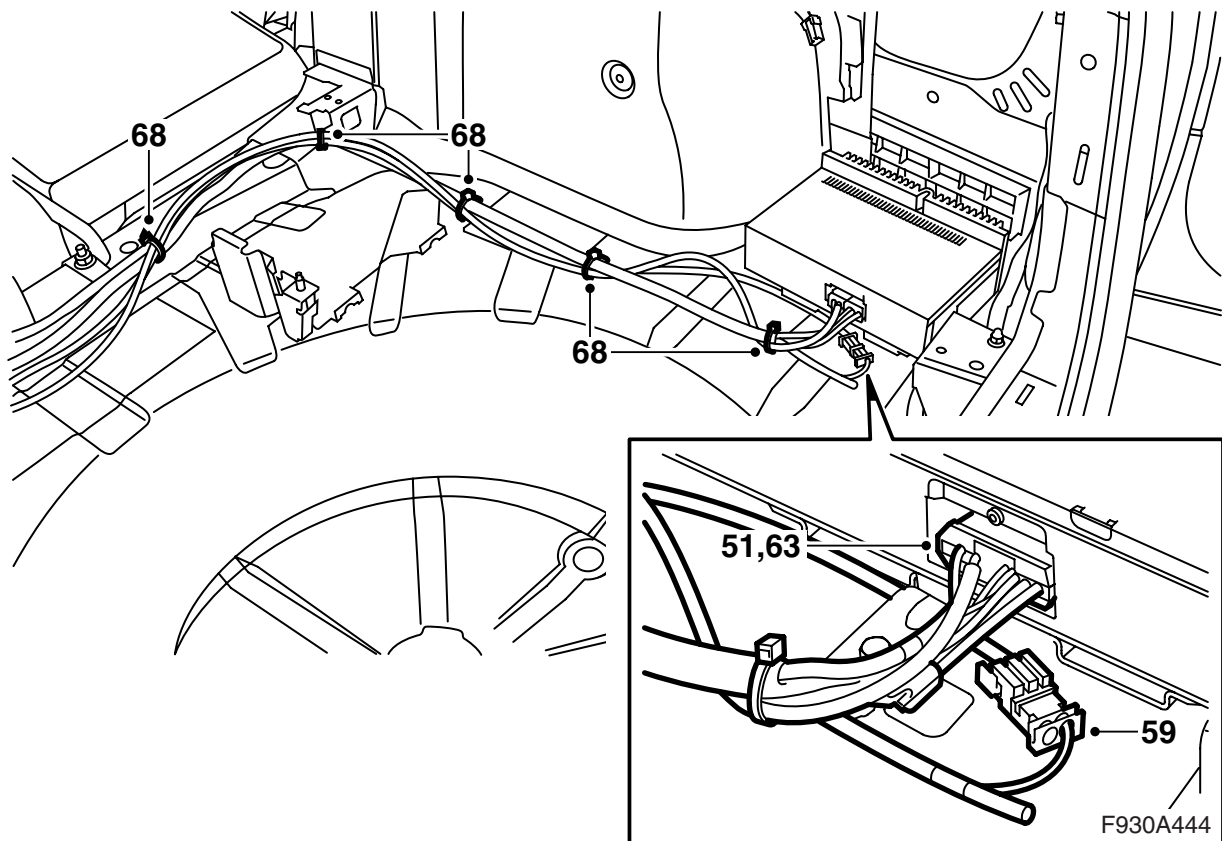
Les câbles optiques doivent être manipulés avec précaution afin de ne pas altérer le signal.

- Le câble ne doit pas être courbé d'un rayon inférieur à 25 mm.
- Le câble ne doit pas subir de chocs qui pourraient blanchir le plastique transparent et ainsi affaiblir l'intensité lumineuse. Ce phénomène peut entraîner l'interruption de la communication.
- Le câble ne doit pas reposer sur des bords coupants qui pourraient amplifier l'affaiblissement du signal.

46 Installer le contact fibre optique dans le gros contact.

47 Poser le couvercle du canal de câble, remplacer le tapis et sortir le contact et les câbles par le trou du tapis.

48 Brancher et poser l'amplificateur.



51 Les étapes 51 à 68 concernent les voitures avec amplificateur arrière (AMP2) mais sans système de navigation.

Débrancher le contact de l'amplificateur arrière.

Important

Les câbles optiques doivent être manipulés avec précaution afin de ne pas altérer le signal.

- Le câble ne doit pas être courbé d'un rayon inférieur à 25 mm.
- Le câble ne doit pas subir de chocs qui pourraient blanchir le plastique transparent et ainsi affaiblir l'intensité lumineuse. Ce phénomène peut entraîner l'interruption de la communication.
- Le câble ne doit pas reposer sur des bords coupants qui pourraient amplifier l'affaiblissement du signal.

- 52 Déposer le contact des câbles en fibre optique (le petit connecteur) du contact de l'amplificateur.
- 53 Débrancher le câble de fibre raccordé en position 1 en ouvrant le verrou du contact et en soulevant soigneusement le crochet.
- 54 Brancher le câble en fibre optique à la position 1 du boîtier de connexion fibre optique du kit.
- 55 Poser le verrouillage.
- 56 Déposer la protection de la connexion sur l'un des câbles en fibre optique supplémentaires.

- 57 Brancher le câble en fibre optique en position 1 sur un connecteur fibre optique du kit.

- 58 Poser le verrouillage. Appliquer de la bande adhésive comme repère sur l'autre extrémité.

- 59 Brancher les contacts.

- 60 Déposer la protection de la connexion sur l'autre câble en fibre optique supplémentaire.

- 61 Brancher le câble en fibre optique à la position 1 du contact fibre optique de AMP2.

- 62 Poser le verrouillage.

- 63 Installer le contact fibre optique dans le gros contact et le brancher à l'amplificateur.

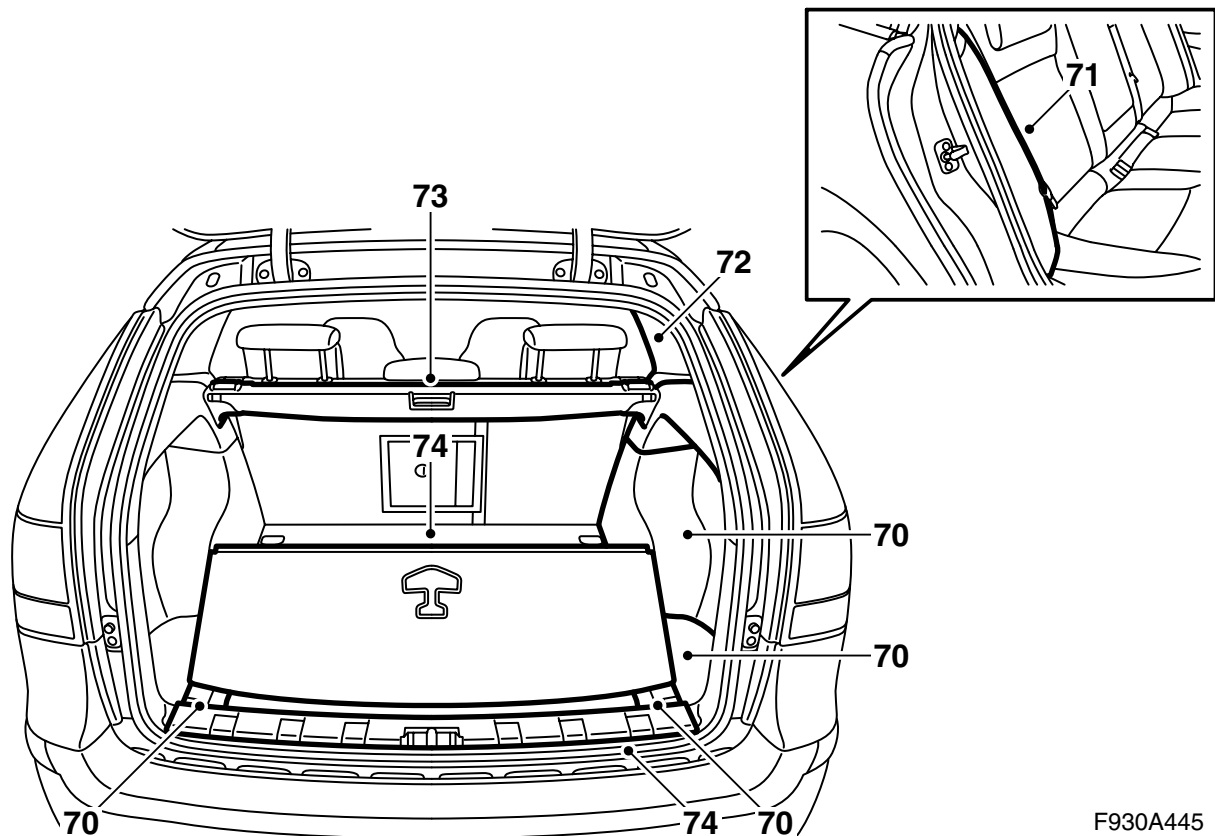
- 64 Tirer les deux câbles en fibre optique jusqu'à l'unité télématique.

- 65 Déposer la protection des câbles en fibre optique et brancher celui repéré avec de la bande adhésive à la position 1 et celui sans repère à la position 2 d'un boîtier de connexion fibre optique du kit.

- 66 Poser le verrouillage.

- 67 Poser le contact fibre optique avec le contact du câblage accessoire de l'unité télématique dans une cage de boîtier de connexion puis brancher à l'unité télématique.

- 68 Fixer les câbles en fibre optique avec une bande de serrage en commençant par l'unité télématique. L'excès de câble éventuel sera placé dans un espace près de AMP2.



F930A445

69 Les étapes 69 à 72 doivent être effectuées des deux côtés (pour les voitures avec ICM3, seulement sur le côté gauche).

Monter le bloc de mousse.

70 Monter la garniture latérale arrière et les couvercles des compartiments de rangement.

71 Installer les traversins latéraux. Vérifier que la ceinture n'est pas torsadée.

72 Monter la garniture du montant C.

73 Monter éventuellement le cache-bagages.

74 Poser le plancher du compartiment à bagages et la protection de seuil. Relever la banquette arrière et vérifier qu'elle est verrouillée.

75 Brancher l'outil de diagnostic, sélectionner la voiture et l'année-modèle, sélectionner "Tous", "Ajouter/Supprimer" puis choisir les unités remplacées/installées et "Ajouter".

Note

L'outil d'aide au diagnostic doit, à certaines occasions, chercher un code de sécurité dans TIS. La marche à suivre sera indiquée sur l'écran de l'outil d'aide au diagnostic.

76 Vérifier le fonctionnement du système.