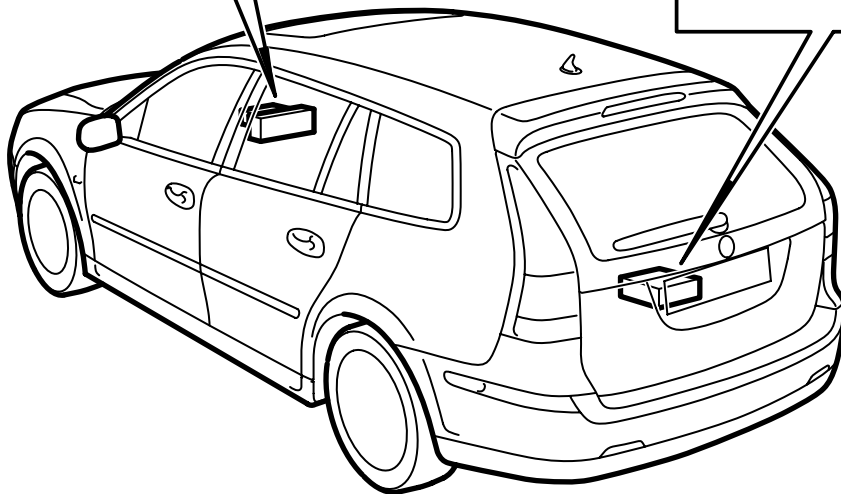
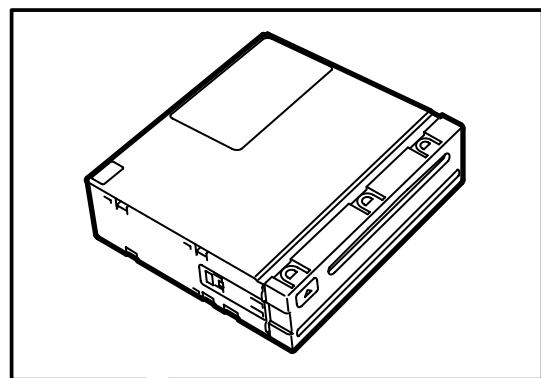
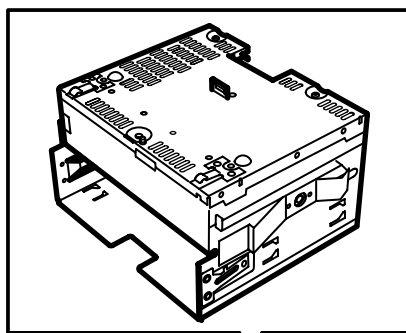




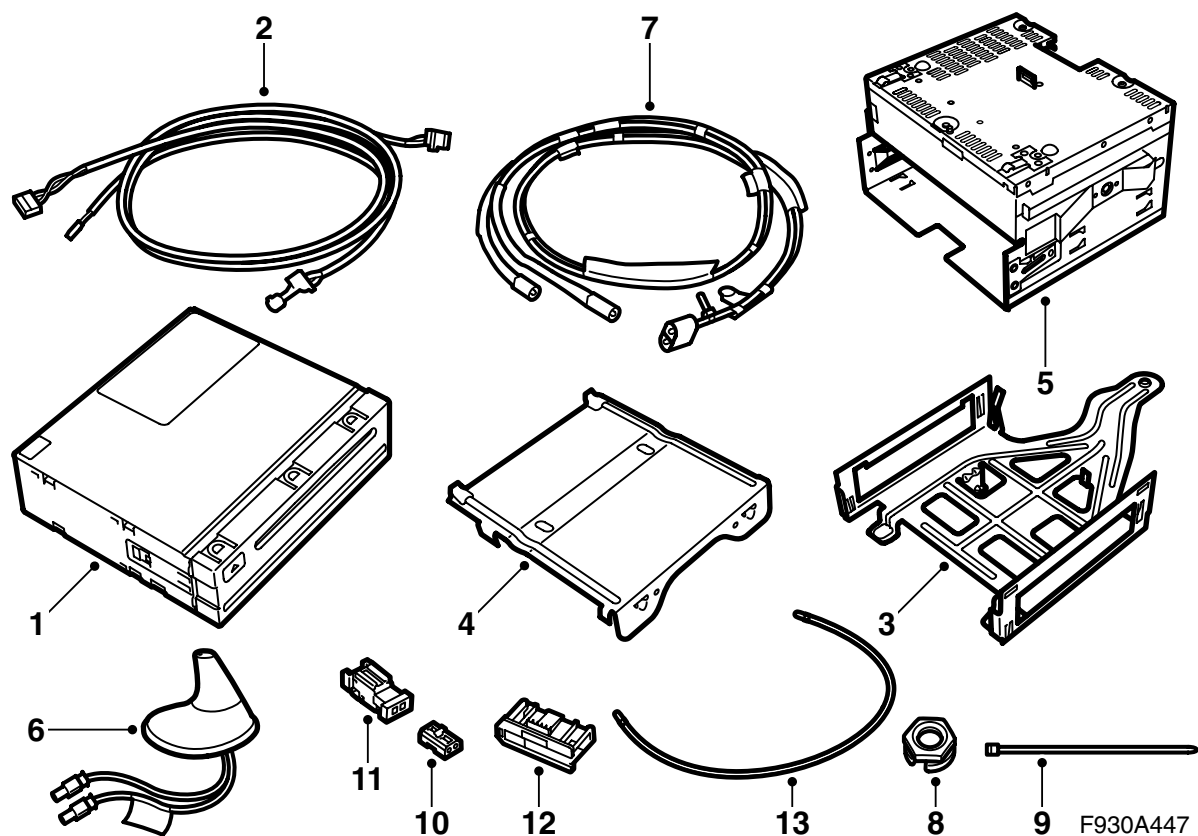
**MONTERINGSANVISNING · INSTALLATION INSTRUCTIONS
MONTAGEANLEITUNG · INSTRUCTIONS DE MONTAGE**

Saab 9-3 5P M06-
Système de navigation

Accessories Part No.	Group	Date	Instruction Part No.	Replaces
32 025 681	9:51-05	Sep 05	32 025 682	



F930A446

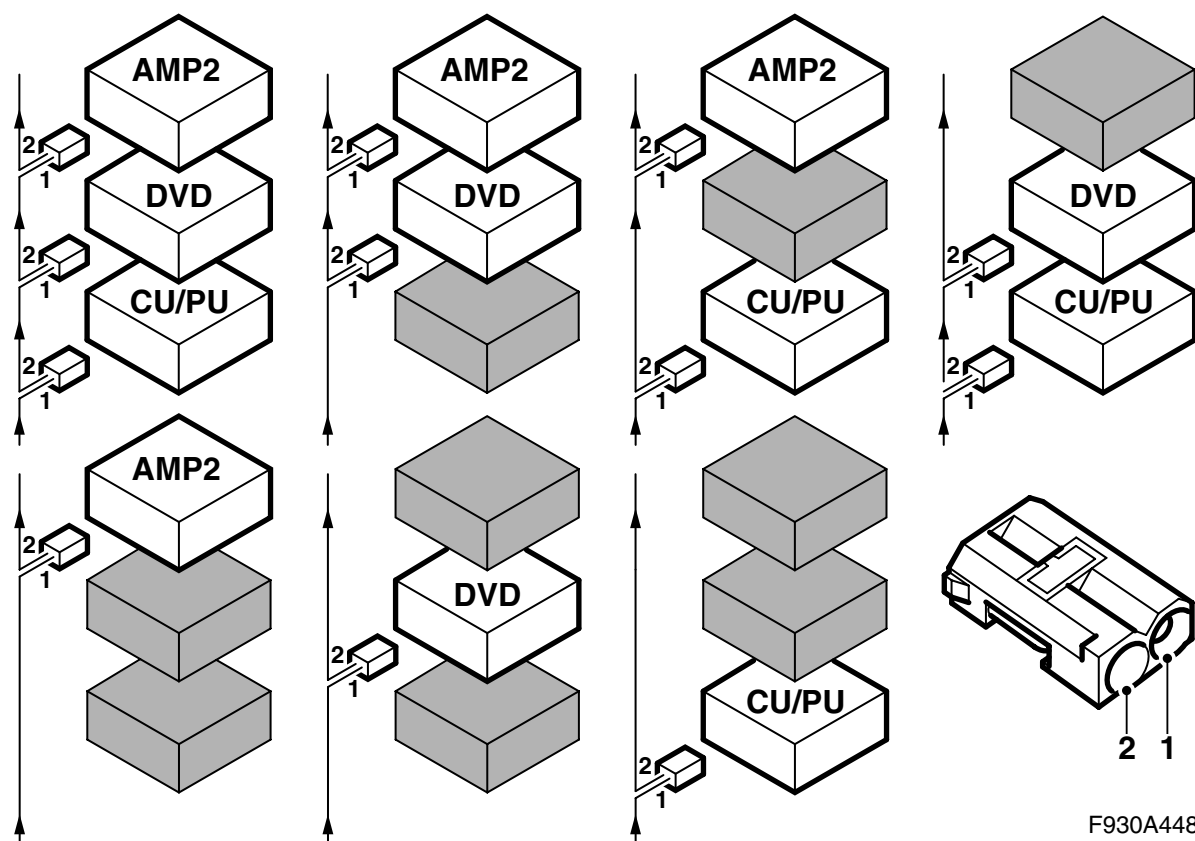


Kit de base

- 1 Unité DVD
- 2 Faisceau de câbles
- 3 Support, partie inférieure
- 4 Support, partie supérieure
- 5 Unité principale, radio
- 6 Antenne GSM/GPS
- 7 Câble d'antenne GPS
- 8 Écrou
- 9 Bande de serrage (x20)
- 10 Boîtier de connexion fibre optique (x2)
- 11 Connecteur fibre optique
- 12 Boîtier de connexion (x2)
- 13 Câble en fibre optique (x3)

En fonction du niveau d'équipement de la voiture, il peut être nécessaire de compléter le kit avec :

- Panneau de commande (ICM3)
 - Unité télématique
 - Support, parties supérieure et inférieure pour unité télématique
 - Microphone
- à commander séparément.



F930A448

Bus communication

De nombreux éléments des systèmes électriques de la voiture communiquent à l'aide de bus. Il existe trois types de communication par bus : Bus P (Powertrain Bus, bus du groupe de propulsion), bus I (Instrument Bus, bus de l'instrumentation) et bus O (Optic Bus, bus optique). Le système audio communique via le bus O avec, notamment, le système de navigation et le système téléphonique.

Le bus O est optique et en circuit fermé. Deux câbles en fibre optique sont reliés à chaque boîtier de commande existant sur le bus, un câble pour la réception et un câble pour l'émission. Les messages reçus sont convertis par chaque boîtier de commande en signaux électriques puis reconvertis en signaux optiques à l'émission. La vitesse de transmission des données du bus O est de 25 Mbit/s.

Important

Il est très important que tous les éléments reliés au bus O le soient dans un ordre particulier, voir illustration, de sorte que le circuit soit fermé à tout moment.

Le branchement d'une façon autre que celle décrite dans ces instructions de montage peut entraîner le dysfonctionnement de plusieurs systèmes de la voiture.

AMP2 est un amplificateur situé près du passage de roue arrière droit

CU/PU est une unité télématique située derrière le dossier

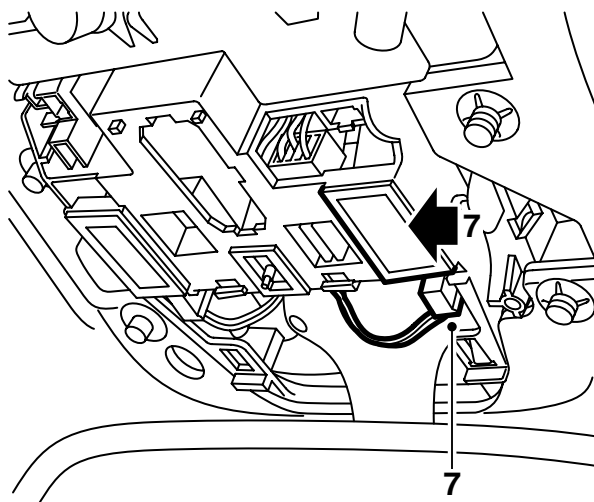
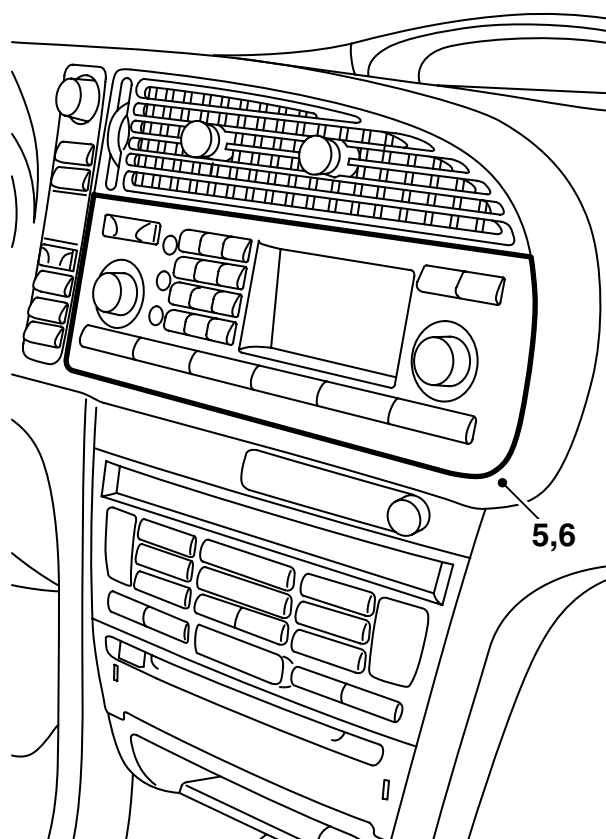
DVD est un lecteur DVD situé derrière le dossier

À la pose d'un équipement nouveau devant être relié au bus O, il est important de le connecter du bon côté de l'équipement existant déjà.

Important

Les câbles optiques doivent être manipulés avec précaution afin de ne pas altérer le signal.

- Il est très important de ne pas intervertir les deux câbles du contact.
- Les câbles ne peuvent pas être rallongés.
- Le câble ne doit pas être courbé d'un rayon inférieur à 25 mm.
- Le câble ne doit pas être exposé à une température supérieure à 85 °C.
- Les extrémités du câble doivent être dépourvues de poussière.
- Le câble ne doit pas subir de chocs qui pourraient blanchir le plastique transparent et ainsi affaiblir l'intensité lumineuse. Ce phénomène peut entraîner l'interruption de la communication.
- Le câble ne doit pas reposer sur des bords coupants qui pourraient amplifier l'affaiblissement du signal.



F930A449

Note

Pour obtenir des informations plus détaillées concernant les différentes étapes des méthodes de démontage/montage, se reporter à la section correspondante dans WIS.

- 1 Brancher l'outil de diagnostic et déposer le panneau de commande du système infotainment et la radio de la voiture.

Important

Le boîtier de commande est sensible aux décharges électrostatiques. Afin de ne pas endommager les composants internes du boîtier de commande, le remplacement doit être effectué prudemment de la manière suivante :

- Ne jamais toucher les broches d'un boîtier de commande, ni avec les doigts ni avec les vêtements.
- Se mettre à la terre en touchant la carrosserie ou le moteur de la voiture. Démontez le contact du boîtier de commande de la voiture.
- Se mettre à la terre en touchant la carrosserie ou le moteur de la voiture. Branchez le contact du boîtier de commande de la voiture.
- Placer le boîtier de commande usagé dans l'emballage de retour sans en toucher les broches.
- Conserver le nouveau boîtier de commande aussi longtemps que possible dans son emballage.

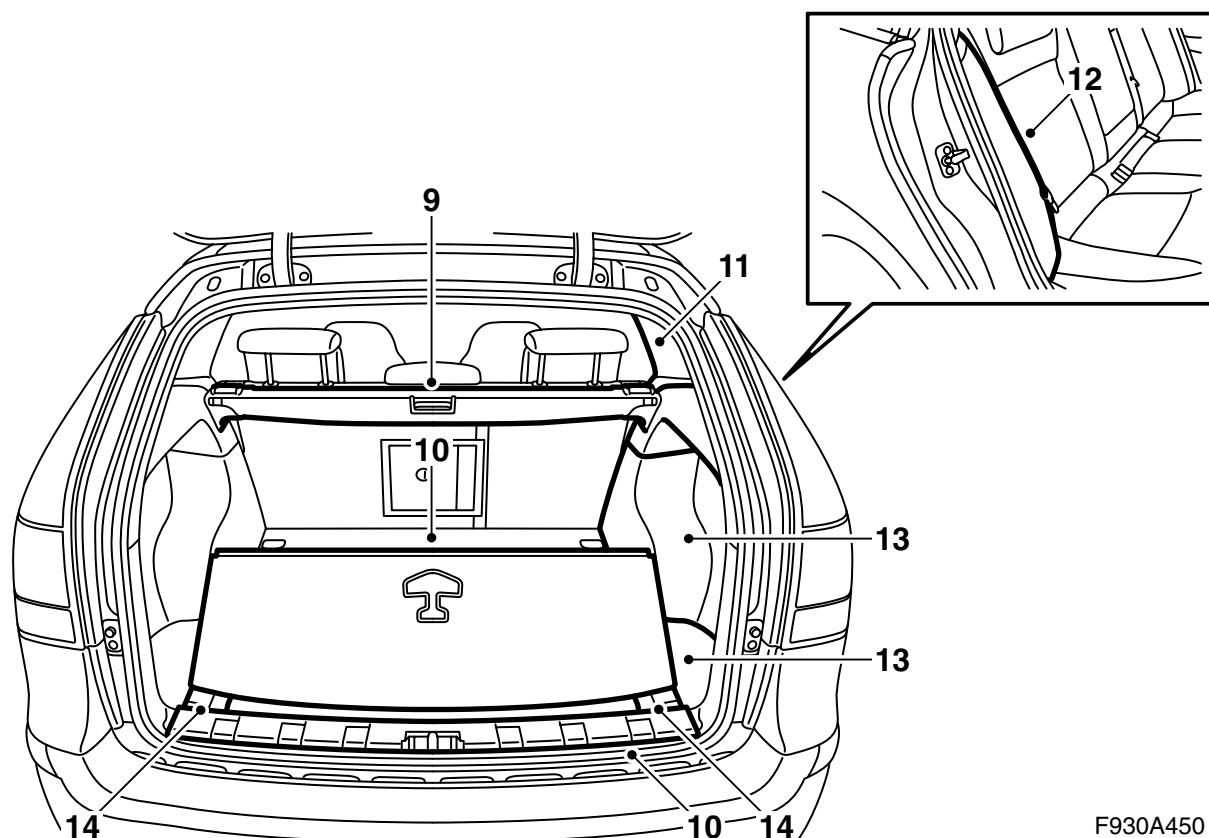
- 2 Sortir la clé de contact du contacteur d'allumage.
- 3 Déposer le panneau de commande du système infotainment.
- 4 Poser un nouveau panneau de commande de système infotainment (ICM3).

Important

Les câbles optiques doivent être manipulés avec précaution afin de ne pas altérer le signal.

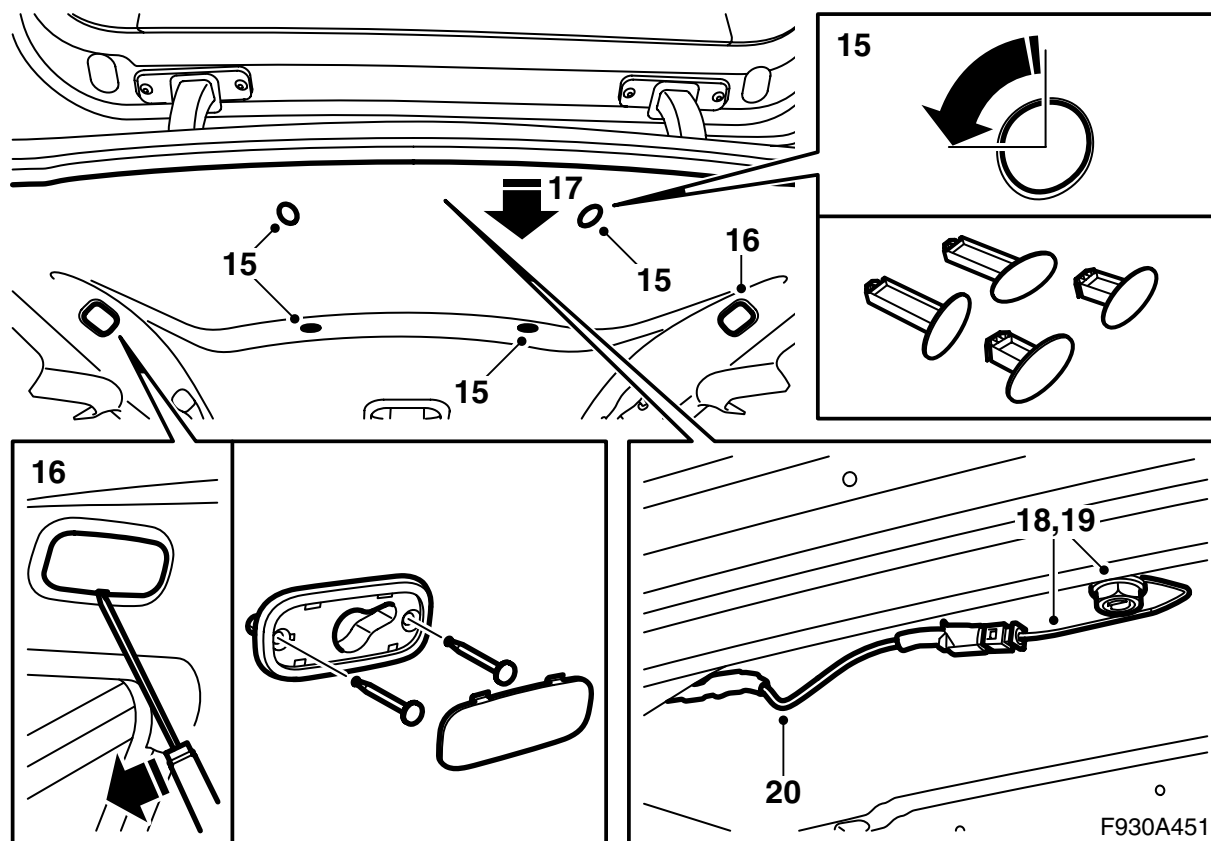
- Le câble ne doit pas être courbé d'un rayon inférieur à 25 mm.
- Le câble ne doit pas subir de chocs qui pourraient blanchir le plastique transparent et ainsi affaiblir l'intensité lumineuse. Ce phénomène peut entraîner l'interruption de la communication.
- Le câble ne doit pas reposer sur des bords coupants qui pourraient amplifier l'affaiblissement du signal.

- 5 Démontez la radio.
- 6 Montez la radio du kit.
- 7 **Voitures avec TEL1** : Montez le microphone à l'emplacement libre du plafonnier, du côté passager.
 - Le contact se trouve sur le microphone du côté conducteur.
 - Retirez la bande adhésive qui couvre le trou du microphone.

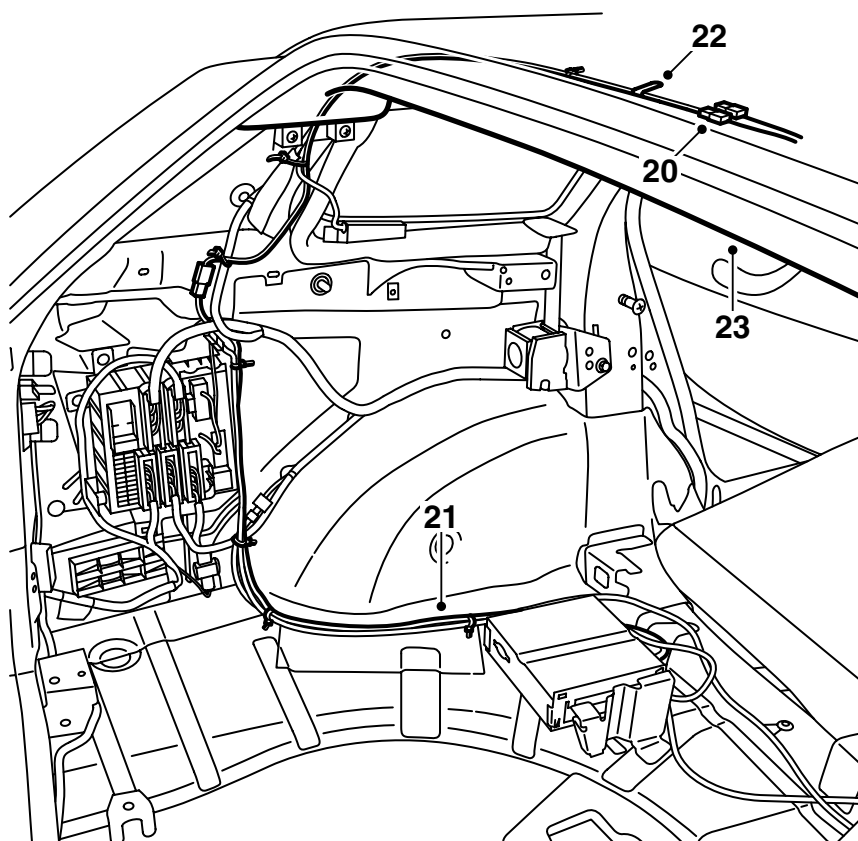


F930A450

- 8 Abaisser le dossier de la banquette arrière.
- 9 Retirer éventuellement le cache-bagages.
- 10 Déposer la protection de seuil et le plancher du compartiment à bagages.
- 11 **Les étapes 11 à 14 doivent être exécutées des deux côtés.**
Démonter la garniture du montant C.
- 12 Déposer les traversins latéraux.
- 13 Démonter la garniture latérale arrière et les couvercles des compartiments de rangement.
- 14 Déposer les blocs de mousse.



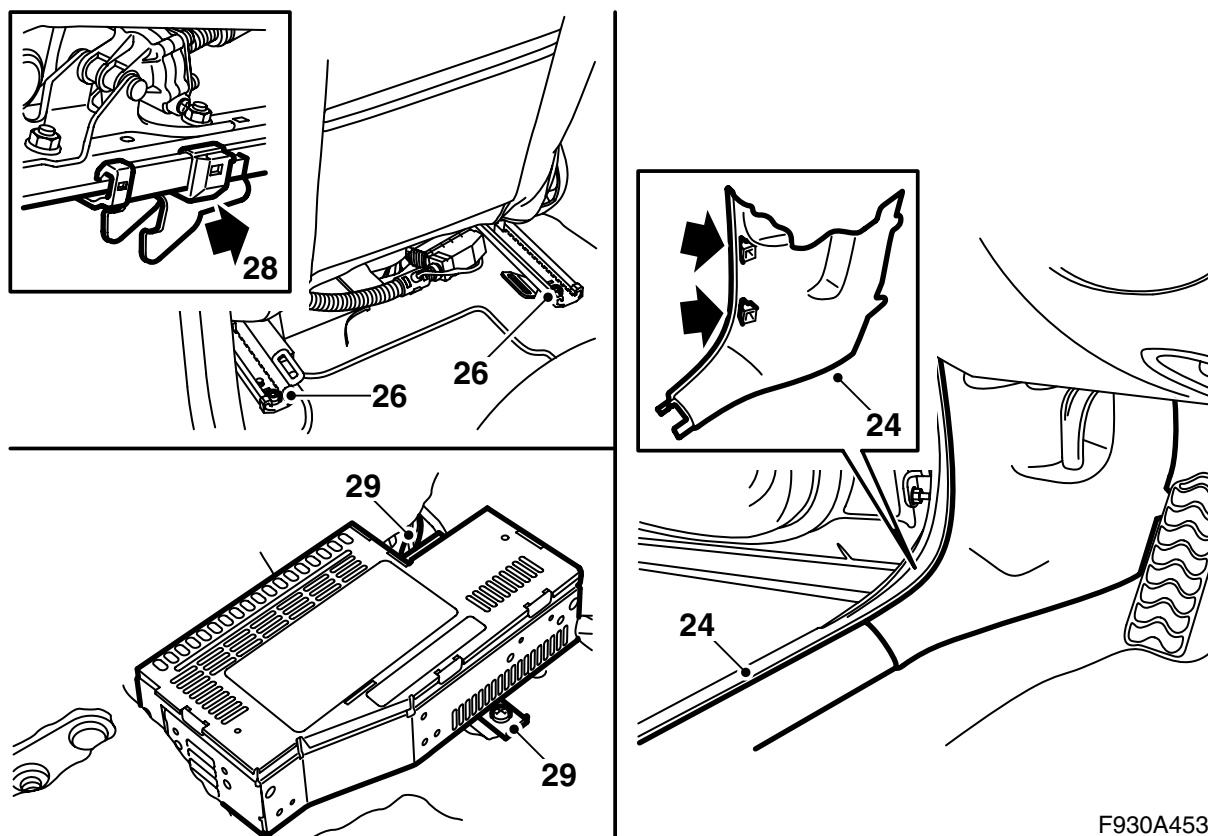
- 15 Démontez les clips arrière et centraux du plafond en les tournant de 90°.
- 16 Démontez les fixations au-dessus des vitres latérales.
- 17 Abaissez le bord arrière du plafond de manière à pouvoir atteindre l'antenne. Maintenir le plafond en place à l'aide de deux outils de démontage 82 93 474.
- 18 Débrancher le câble d'antenne, le cas échéant, au niveau de l'antenne de toit puis déposer l'antenne.
- 19 Sortir le kit antenne, faire passer les câbles d'antenne à travers le trou du plafond et monter l'antenne.
Serrer l'écrou de l'antenne.
Couple de serrage 2 Nm (1,5 lbf ft)
- 20 Brancher le câble d'antenne du kit à l'antenne, le contact bleu au contact bleu de l'antenne et le contact violet sur le violet. Fixer le câble d'antenne du kit au montant D gauche.



F930A452

- 21 Tirer le nouveau câble d'antenne le long du montant D et devant la centrale électrique jusqu'au plancher. Suivre le câblage de la voiture jusqu'à l'emplacement de l'unité télématique.
- 22 Scotcher éventuellement le câble débranché le long du neuf. Appliquer de la bande adhésive antibruit sur le contact.
- 23 Monter le plafond.

Voiture avec amplificateur arrière (AMP2) :
Passer à l'étape 49.

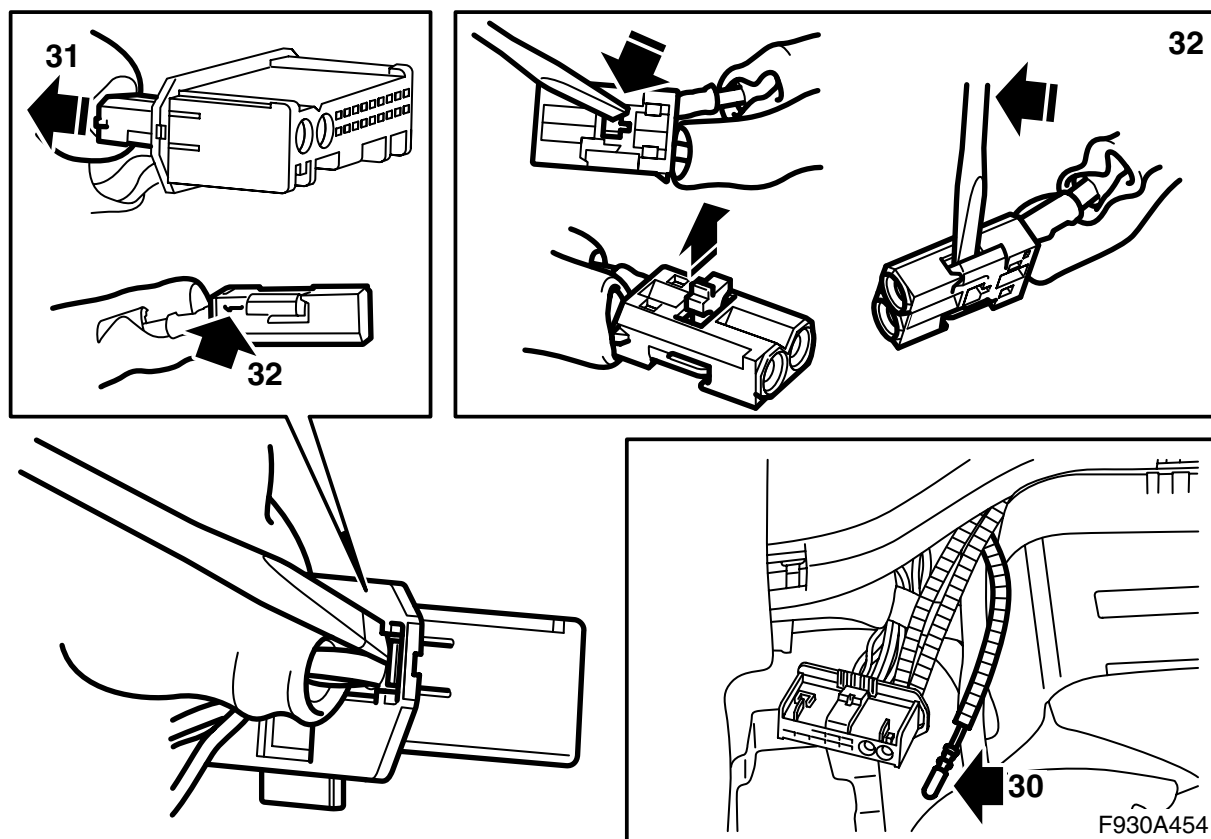


F930A453

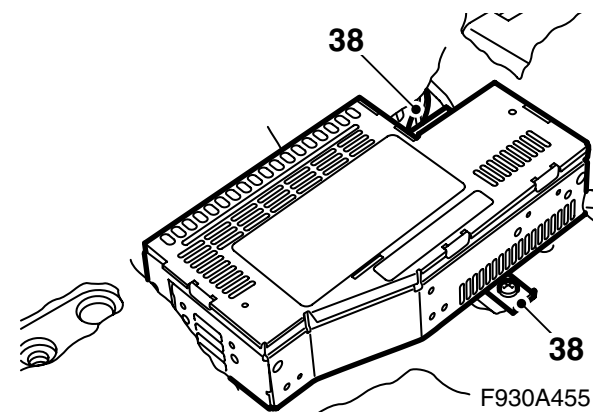
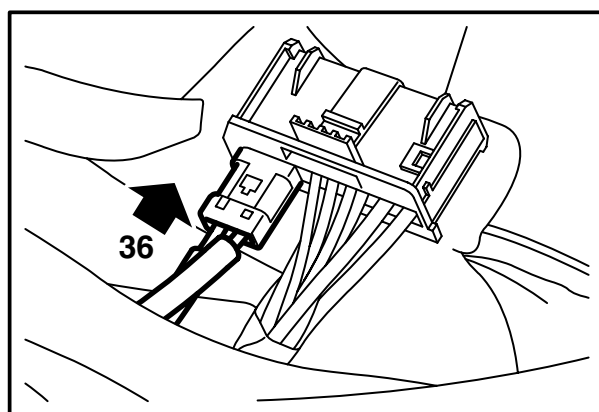
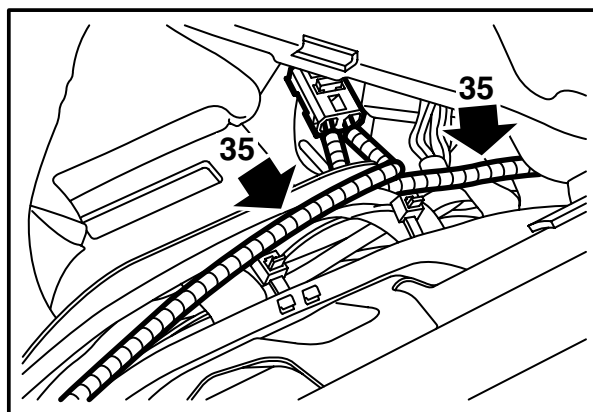
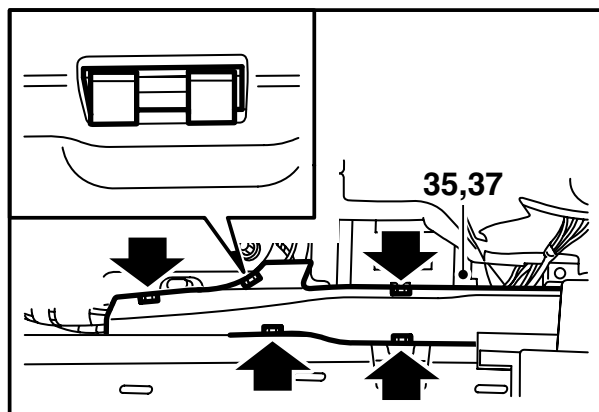
24 Les étapes 24 à 48 concernent les voitures sans AMP2

Démonter la protection avant de seuil et la partie inférieure de la garniture du montant A, du côté gauche de la voiture.

- 25 Placer le siège avant gauche en position avancée et basculer le dossier vers l'avant.
- 26 Déposer les deux vis de fixation arrière du siège.
- 27 Incliner le siège vers l'avant.
- 28 Tirer le siège vers l'arrière de sorte que les crochets de fixation sortent de leur position. Basculer le siège entier vers l'arrière.
- 29 Déposer l'amplificateur.



- 30 Chercher le câble en fibre optique vert au niveau de l'amplificateur.
- 31 Déposer le contact des câbles en fibre optique (le petit contact) du contact de l'amplificateur.
- 32 Débrancher le câble de fibre raccordé en position 1 en ouvrant le verrou du contact et en soulevant soigneusement le crochet.
- 33 Déposer la protection de la connexion du câble en fibre optique vert.
- 34 Monter la protection sur la connexion du câble en fibre optique débranché puis écarter le câble afin de ne pas l'endommager.



35 Démontez le couvercle du canal de câbles, vérifiez que le câble en fibre optique vert ne peut pas être courbé et le branchez en position 1 du contact fibre optique de l'amplificateur. Posez le verrouillage.

Important

Les câbles optiques doivent être manipulés avec précaution afin de ne pas altérer le signal.

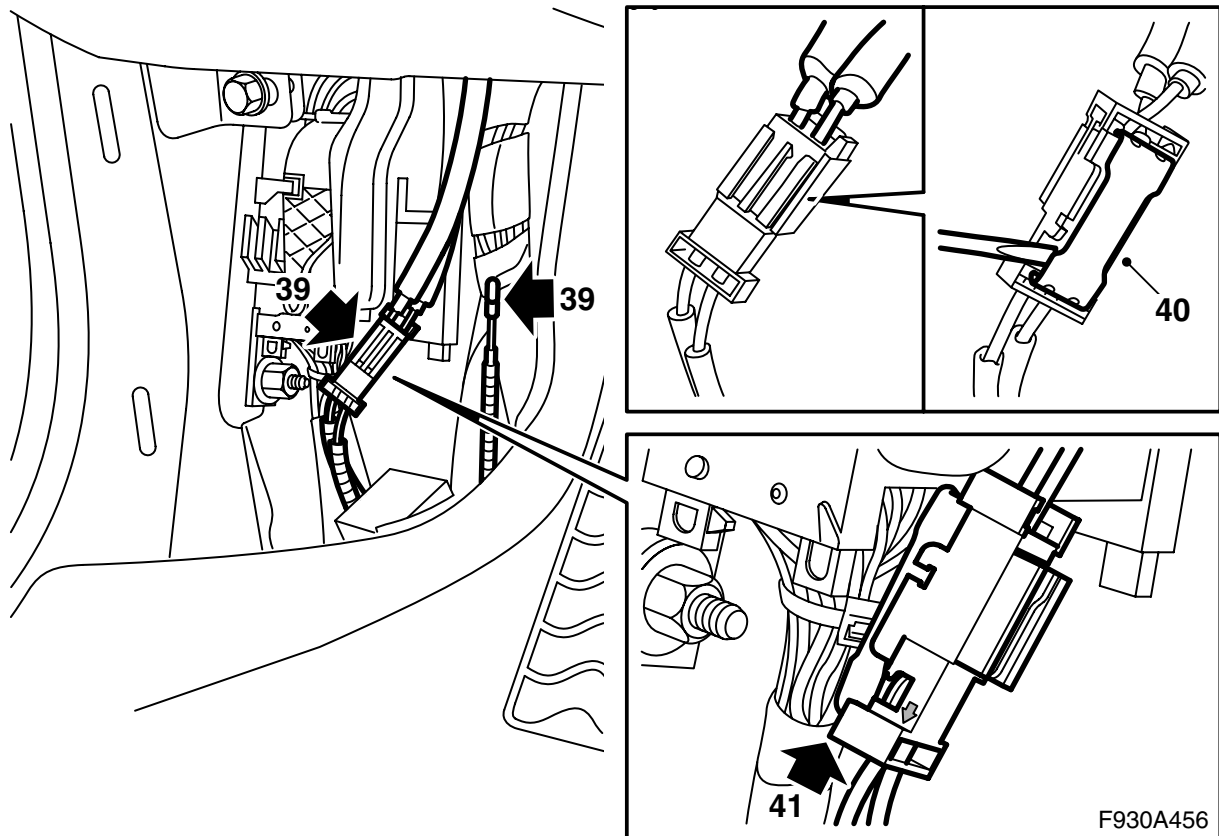
- Le câble ne doit pas être courbé d'un rayon inférieur à 25 mm.
- Le câble ne doit pas subir de chocs qui pourraient blanchir le plastique transparent et ainsi affaiblir l'intensité lumineuse. Ce phénomène peut entraîner l'interruption de la communication.
- Le câble ne doit pas reposer sur des bords coupants qui pourraient amplifier l'affaiblissement du signal.

36 Installer le contact fibre optique dans le gros contact.

37 Poser le couvercle du canal de câble, replacer le tapis et sortir le contact et les câbles par le trou du tapis.

38 Brancher et poser l'amplificateur.

Voiture avec téléphone intégré : Passer à l'étape 49.



- 39 Chercher le câble en fibre optique libre et le connecteur avec câbles en fibre optique connectés au bas du montant A gauche (fixé au canal de câble).
- 40 Soulever la languette de verrouillage du connecteur.
- 41 Déposer le câble en fibre optique de la position dans le connecteur où la flèche pointe vers l'extérieur, vers le câble en fibre optique.

Important

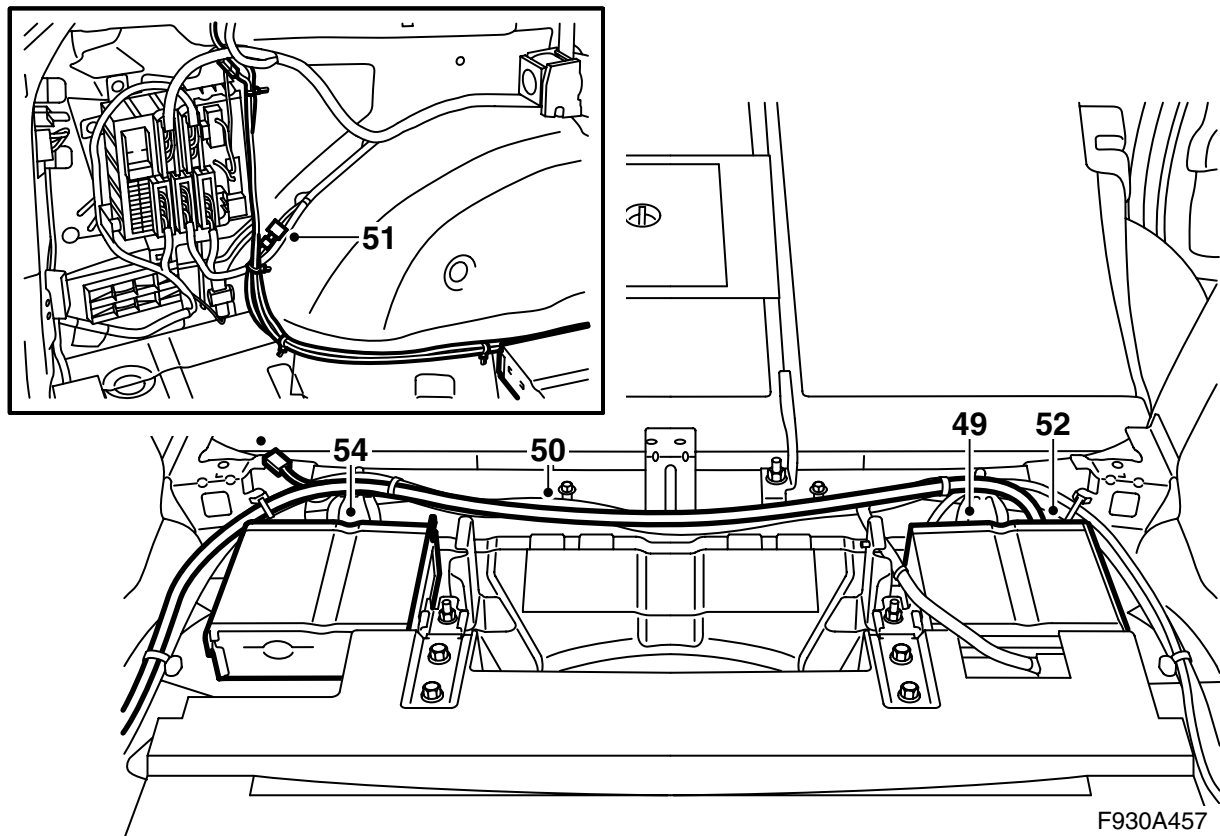
Les câbles optiques doivent être manipulés avec précaution afin de ne pas altérer le signal.

- Il est très important de ne pas intervertir les deux câbles du contact.
- Le câble ne doit pas être courbé d'un rayon inférieur à 25 mm.
- Les extrémités du câble doivent être dépourvues de poussière.
- Le câble ne doit pas reposer sur des bords coupants qui pourraient amplifier l'affaiblissement du signal.

- 42 Déposer la bande adhésive de fixation du câble en fibre optique libre.
- 43 Déposer la protection de la connexion.

- 44 Poser la protection sur la connexion du câble en fibre optique déposé, écarter avec précaution le câble en fibre optique pour ne pas l'endommager et le placer derrière le câblage.
- 45 Installer le câble en fibre optique libre dans le contact et poser la languette de verrouillage.
- 46 Poser la garniture du montant A.
- 47 Poser la protection de seuil.
- 48 Placer le siège en position correcte, veiller à ce que les crochets de fixation se positionnent bien dans les fixations et poser les vis de fixation arrière.

Couple de serrage 30 Nm (22 lbf ft)

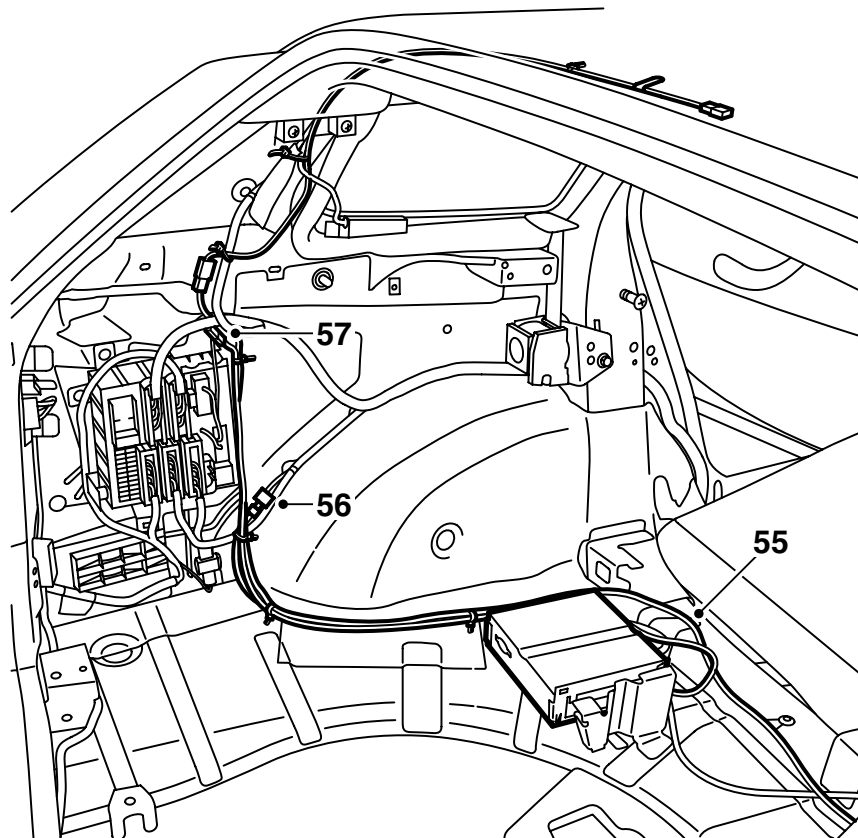


- 49 Poser l'unité DVD avec le support du kit derrière le dossier de la banquette arrière, du côté droit.
- 50 **Voiture avec unité télématique** : Installer le câblage accessoire entre l'unité DVD et le connecteur à 2 broches près du passage de roue gauche.

! ATTENTION

Vérifier que le câblage n'est pas coincé. Une mauvaise pose peut provoquer des dommages au câblage et un court-circuit/incendie.

- 51 **Voiture avec unité télématique** : Brancher le contact à 2 broches au raccord situé près du passage de roue.
- 52 **Voiture avec unité télématique** : Poser le contact de l'unité DVD dans le petit boîtier de connexion.
- 53 **Voiture avec unité télématique mais sans AMP2** : Passer à l'étape 99.
Voiture avec unité télématique et AMP2 : Passer à l'étape 114.
- 54 **Voiture avec TEL1** : Démonter le support existant sur l'unité télématique du kit supplémentaire. Poser l'unité télématique avec le support du kit supplémentaire, derrière le dossier de la banquette arrière, du côté gauche.



F930A458

55 Les étapes 55 à 58 concernent les voitures avec TEL1.

Placer le gros contact du câblage accessoire derrière l'unité télématique et tirer le câblage le long de celui de la voiture, près du passage de roue gauche jusqu'à la centrale électrique arrière.

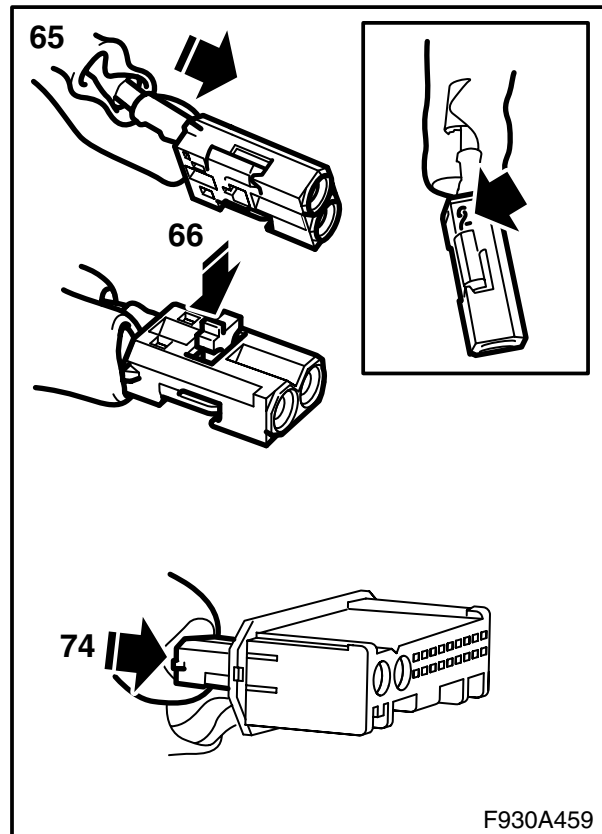
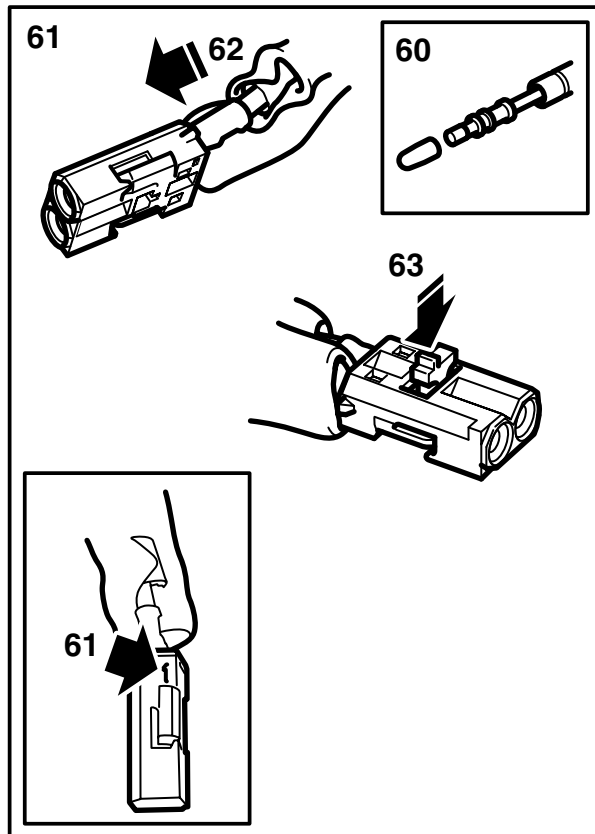
⚠ ATTENTION

Vérifier que le câblage n'est pas coincé. Une mauvaise pose peut provoquer des dommages au câblage et un court-circuit/incendie.

- 56 Brancher le contact à 2 broches au contact correspondant sous la centrale électrique arrière.
- 57 Brancher le contact à 3 broches au contact correspondant au-dessus de la centrale électrique arrière.
- 58 Installer le contact de l'unité DVD dans le petit boîtier de connexion.

Voiture avec TEL1 mais sans AMP2 : Passer à l'étape 59.

Voiture avec TEL1 et AMP2 : Passer à l'étape 76.



59 Les étapes 59 à 75 concernent les voitures avec TEL1 et sans amplificateur arrière (AMP2).

Chercher les câbles en fibre optique libres à l'emplacement de l'amplificateur arrière.

- 60 Déposer les protections de la connexion des câbles en fibre optique.
- 61 Brancher le câble en fibre optique vert en position 1 sur un boîtier de connexion fibre optique du kit.
- 62 Brancher le câble en fibre optique bleu en position 2 sur le même boîtier de connexion.

Important

Les câbles optiques doivent être manipulés avec précaution afin de ne pas altérer le signal.

- Il est très important de ne pas intervertir les deux câbles du contact.
- Le câble ne doit pas être courbé d'un rayon inférieur à 25 mm.
- Les extrémités du câble doivent être dépoussiérées.
- Le câble ne doit pas reposer sur des bords coupants qui pourraient amplifier l'affaiblissement du signal.

- 63 Poser le verrouillage.

- 64 Déposer la protection de la connexion du long câble supplémentaire en fibre optique puis brancher ce dernier en position 1 dans un connecteur fibre optique du kit.

- 65 Déposer la protection de la connexion du câble supplémentaire en fibre optique de longueur moyenne puis brancher ce dernier en position 2 du même connecteur.

- 66 Poser le verrouillage. Brancher les connecteurs ensemble. Verrouiller avec la languette de verrouillage.

- 67 Tirer les câbles en fibre optique le long du câblage ordinaire de manière à ce que le câble en fibre optique de longueur moyenne atteigne l'unité DVD et le long, l'unité télématique.

- 68 Déposer la protection de la connexion du câble supplémentaire en fibre optique de longueur moyenne puis le brancher en position 2 dans le boîtier de connexion fibre optique du kit.

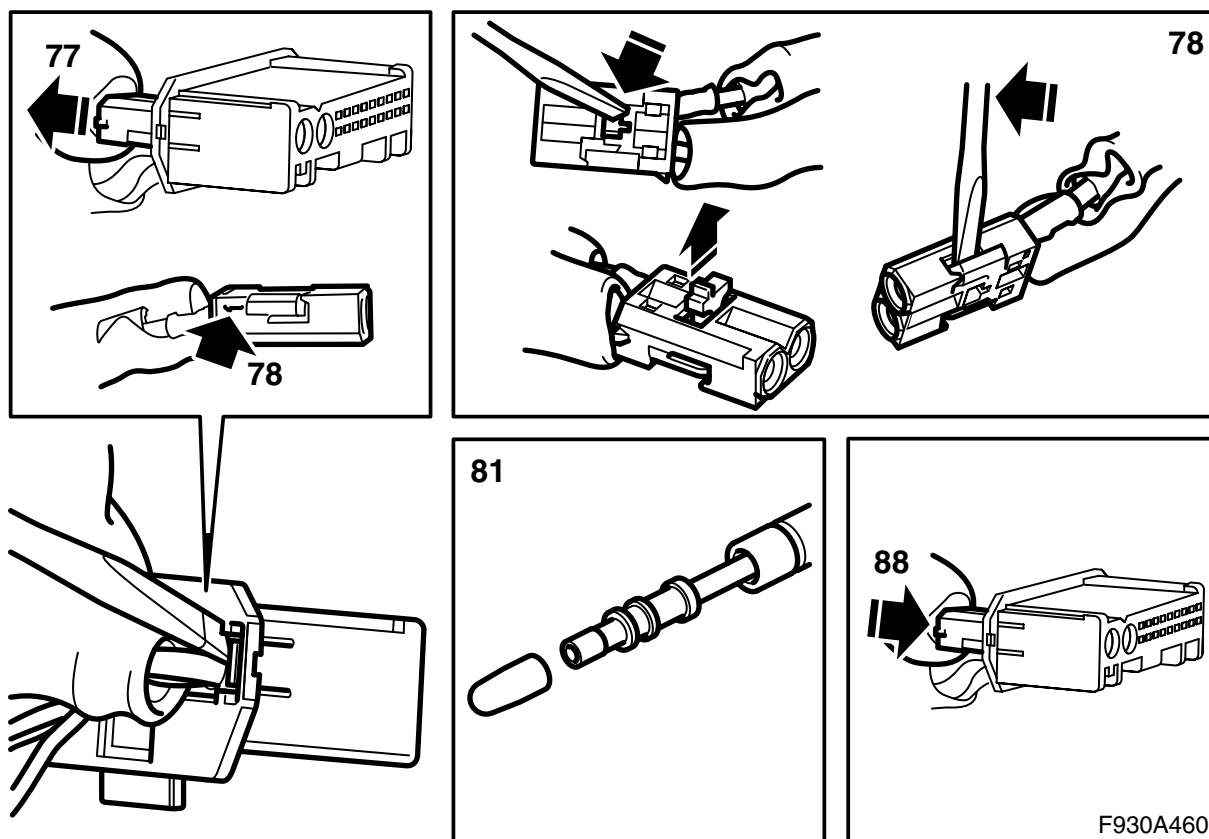
- 69 Déposer la protection de la connexion du câble supplémentaire court en fibre optique puis le brancher en position 1 du même boîtier de connexion.

- 70 Poser le verrouillage.

- 71 Monter le contact fibre optique dans le boîtier de connexion de l'unité DVD et le brancher à l'unité DVD.

- 72 Déposer la protection de la connexion du câble court supplémentaire en fibre optique puis le brancher en position 2 dans le boîtier de connexion fibre optique du kit.

- 73 Déposer la protection de la connexion du câble long supplémentaire en fibre optique puis le brancher en position 1 du même boîtier de connexion.
- 74 Monter le contact fibre optique avec le contact du câblage de l'unité télématique dans le gros boîtier de connexion du kit.
- 75 Brancher le contact à l'unité télématique.
Passer à l'étape 131.



76 Les étapes 76 à 98 concernent les voitures avec TEL1 et amplificateur arrière (AMP2).

Débrancher le contact de l'amplificateur arrière.

Important

Les câbles optiques doivent être manipulés avec précaution afin de ne pas altérer le signal.

- Le câble ne doit pas être courbé d'un rayon inférieur à 25 mm.
- Le câble ne doit pas subir de chocs qui pourraient blanchir le plastique transparent et ainsi affaiblir l'intensité lumineuse. Ce phénomène peut entraîner l'interruption de la communication.
- Le câble ne doit pas reposer sur des bords coupants qui pourraient amplifier l'affaiblissement du signal.

77 Déposer le contact des câbles en fibre optique (le petit contact) du contact de l'amplificateur.

78 Débrancher le câble de fibre raccordé en position 1 en ouvrant le verrou du contact et en soulevant soigneusement le crochet.

79 Brancher le câble en fibre optique en position 1 sur un boîtier de connexion fibre optique du kit.

80 Poser le verrouillage.

81 Déposer la protection de la connexion sur le câble long en fibre optique supplémentaire.

82 Brancher le câble en fibre optique en position 1 d'un connecteur fibre optique du kit. Repérer l'autre extrémité avec de la bande adhésive.

83 Poser le verrouillage.

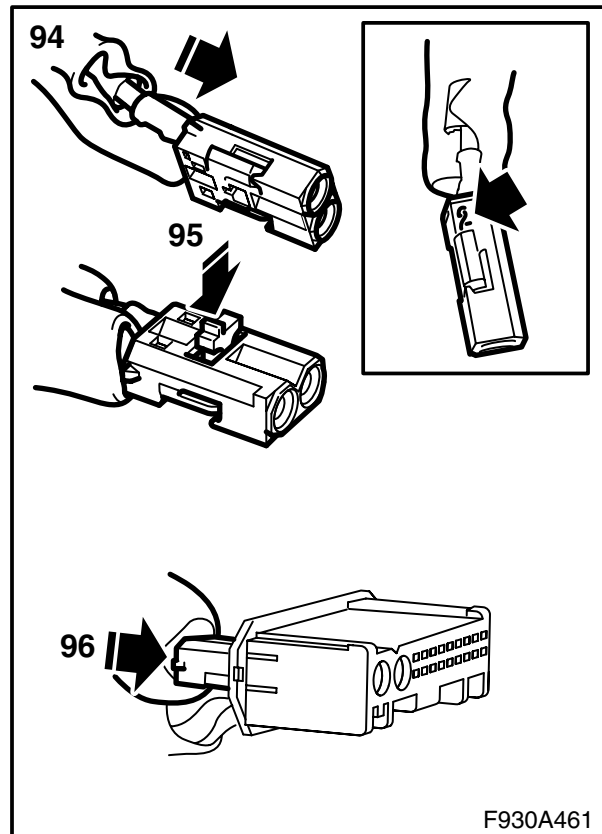
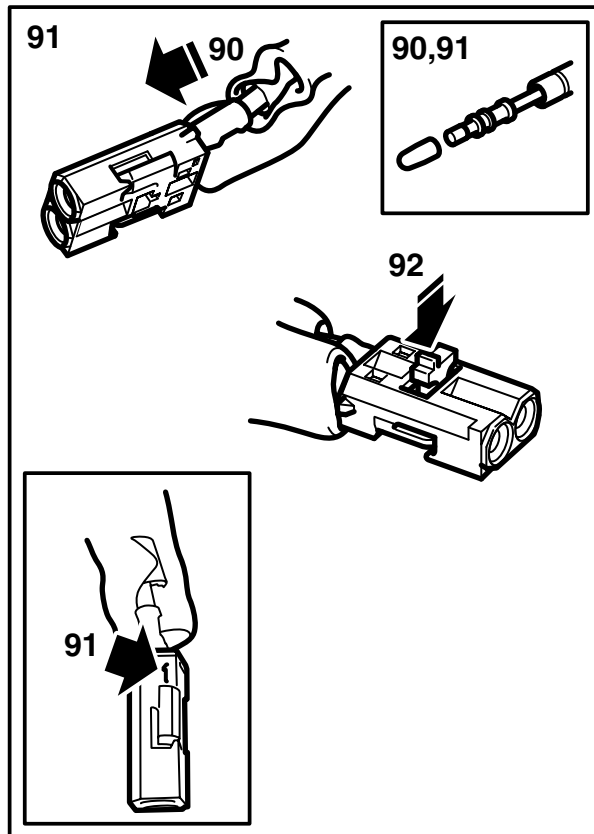
84 Brancher les connecteurs ensemble. Verrouiller avec la languette de verrouillage.

85 Déposer la protection de la connexion sur le câble en fibre optique supplémentaire de longueur moyenne.

86 Brancher le câble en fibre optique à la position 1 du contact fibre optique de AMP2.

87 Poser le verrouillage.

88 Montrer le contact fibre optique dans le contact de l'amplificateur puis le brancher à l'amplificateur.



F930A461

89 Tirer les câbles en fibre optique le long du câblage ordinaire afin que le câble en fibre optique sans repère atteigne l'unité DVD et le câble repéré atteigne l'unité télématique.

90 Déposer la protection de la connexion du câble en fibre optique sans repère puis le brancher en position 2 du boîtier de connexion fibre optique du kit.

91 Déposer la protection de la connexion du câble supplémentaire court en fibre optique puis le brancher en position 1 du même boîtier de connexion.

Important

Les câbles optiques doivent être manipulés avec précaution afin de ne pas altérer le signal.

- Il est très important de ne pas intervertir les deux câbles du contact.
- Le câble ne doit pas être courbé d'un rayon inférieur à 25 mm.
- Les extrémités du câble doivent être dépourvues de poussière.
- Le câble ne doit pas reposer sur des bords coupants qui pourraient amplifier l'affaiblissement du signal.

92 Poser le verrouillage.

93 Monter le contact fibre optique dans le boîtier de connexion de l'unité DVD et le brancher à l'unité DVD.

94 Déposer la protection de la connexion du câble court supplémentaire en fibre optique puis le brancher en position 2 dans le boîtier de connexion fibre optique du kit.

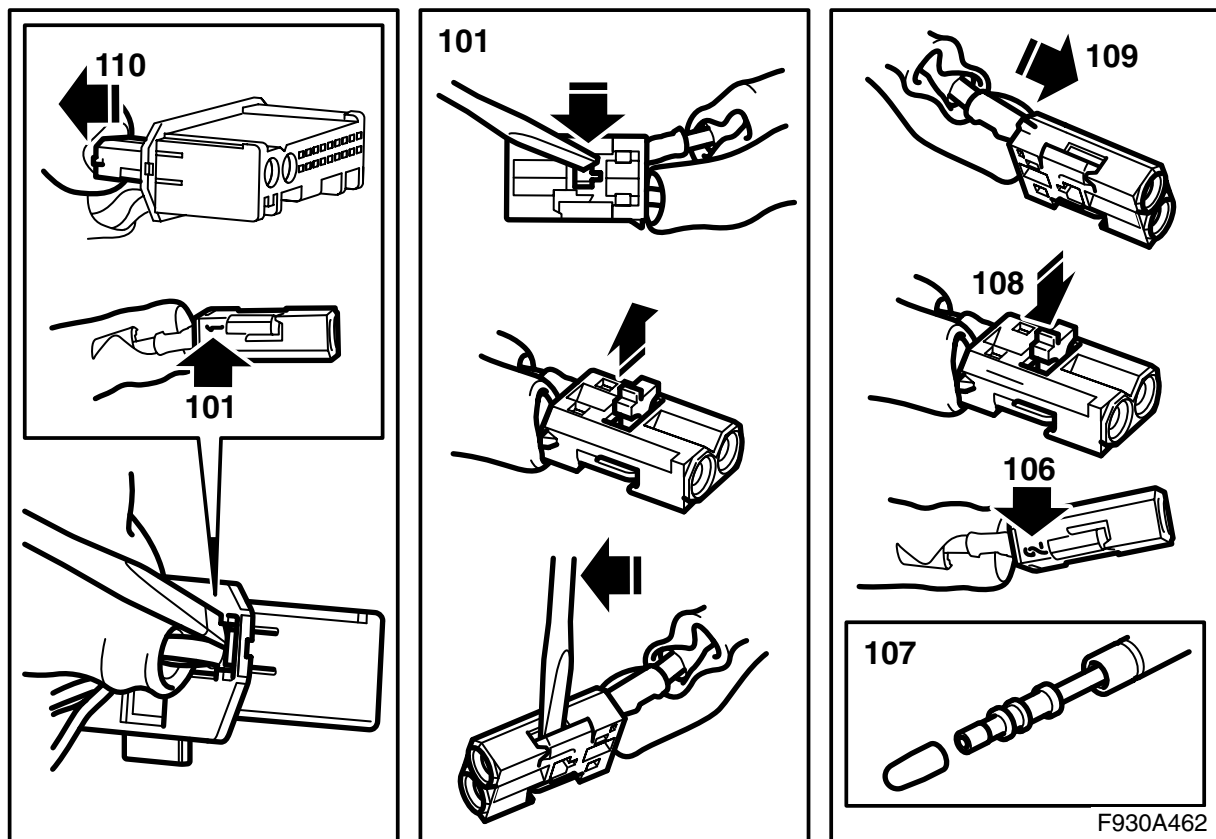
95 Déposer la protection de la connexion du câble en fibre optique avec la bande adhésive puis le brancher en position 1 du même boîtier de connexion.

96 Monter le contact fibre optique à 2 broches avec le contact du câblage de l'unité télématique dans le gros boîtier de connexion du kit.

97 Brancher le contact à l'unité télématique.

98 Fixer les câbles en fibre optique et le câblage avec une bande de serrage en commençant à l'unité télématique. L'excès de câble éventuel sera placé dans un espace près de AMP2.

Passer à l'étape 132.



99 Les étapes 99 à 113 concernent les voitures avec téléphone intégré mais sans amplificateur arrière (AMP2).

Chercher le câble en fibre optique libre près de l'amplificateur arrière.

100 Déposer la protection de la connexion du câble en fibre optique.

101 Brancher le câble en fibre optique en position 1 sur un boîtier de connexion fibre optique du kit.

102 Poser le verrouillage.

Important

Les câbles optiques doivent être manipulés avec précaution afin de ne pas altérer le signal.

- Le câble ne doit pas être courbé d'un rayon inférieur à 25 mm.
- Le câble ne doit pas subir de chocs qui pourraient blanchir le plastique transparent et ainsi affaiblir l'intensité lumineuse. Ce phénomène peut entraîner l'interruption de la communication.
- Le câble ne doit pas reposer sur des bords coupants qui pourraient amplifier l'affaiblissement du signal.

103 Déposer la protection de la connexion du long câble supplémentaire en fibre optique puis brancher ce dernier en position 1 dans un connecteur fibre optique du kit.

104 Poser le verrouillage. Brancher les connecteurs ensemble. Verrouiller avec la languette de verrouillage.

105 Tirer le câble en fibre optique le long du câblage ordinaire jusqu'à l'unité DVD.

106 Déposer la protection de la connexion du câble en fibre optique puis le brancher en position 2 d'un boîtier de connexion fibre optique du kit.

107 Déposer la protection des connexion du câble court en fibre optique supplémentaire puis brancher l'une des extrémités en position 1 sur le même boîtier de connexion fibre optique.

108 Poser le verrouillage.

109 Monter le contact fibre optique dans le boîtier de connexion de l'unité DVD et le brancher à l'unité DVD.

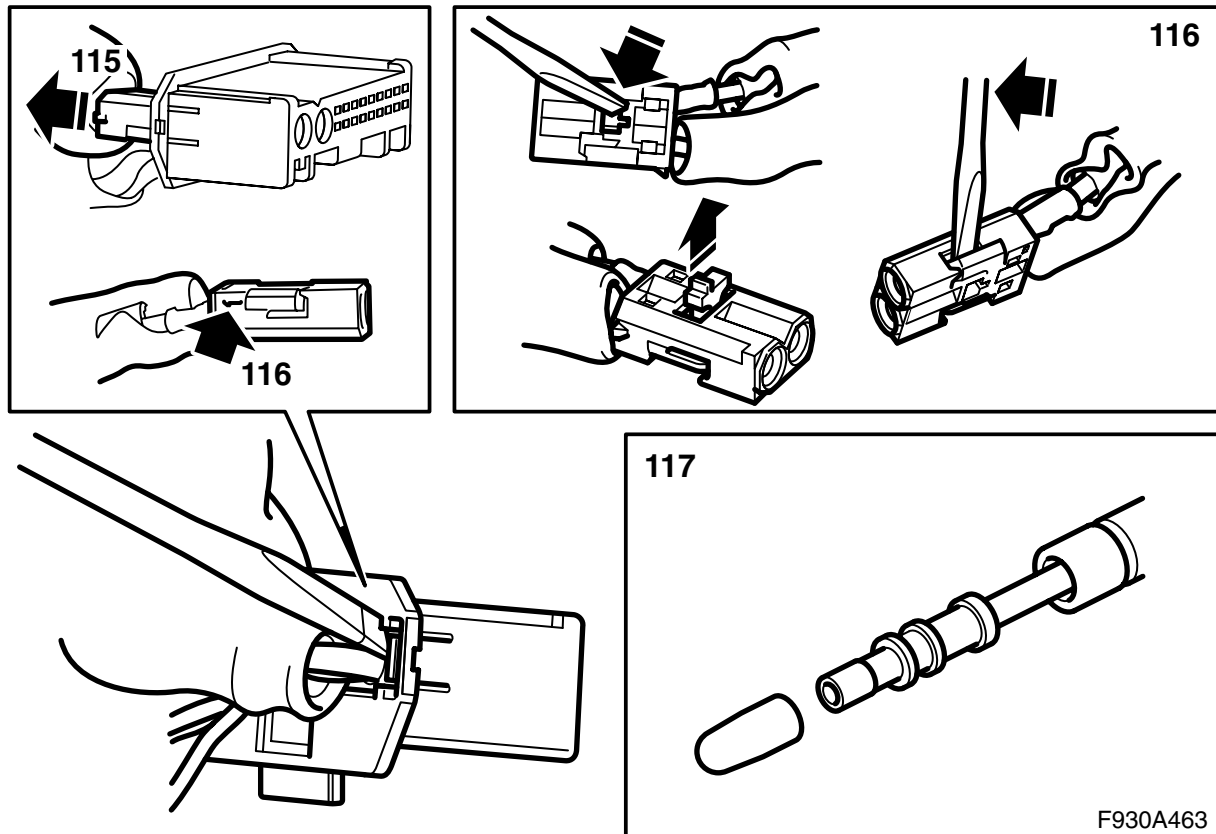
110 Débrancher le contact fibre optique (le petit contact) du contact de l'unité télématique.

111 Débrancher le câble en fibre optique connecté à la position 2 en ouvrant le verrou du contact fibre optique et en soulevant soigneusement le crochet. Poser une protection sur l'extrémité libre.

112 Brancher le câble en fibre optique provenant de l'unité DVD en position 2. Poser le verrouillage.

113 Installer le contact fibre optique dans le gros contact et le brancher à l'unité télématique.

Passer à l'étape 131.



114 Les étapes 114 à 136 concernent les voitures avec téléphone intégré et amplificateur arrière (AMP2).

Débrancher le contact de l'amplificateur arrière.

120 Installer le contact fibre optique dans le gros contact et le brancher à l'amplificateur.

Important

Les câbles optiques doivent être manipulés avec précaution afin de ne pas altérer le signal.

- Le câble ne doit pas être courbé d'un rayon inférieur à 25 mm.
- Le câble ne doit pas subir de chocs qui pourraient blanchir le plastique transparent et ainsi affaiblir l'intensité lumineuse. Ce phénomène peut entraîner l'interruption de la communication.
- Le câble ne doit pas reposer sur des bords coupants qui pourraient amplifier l'affaiblissement du signal.

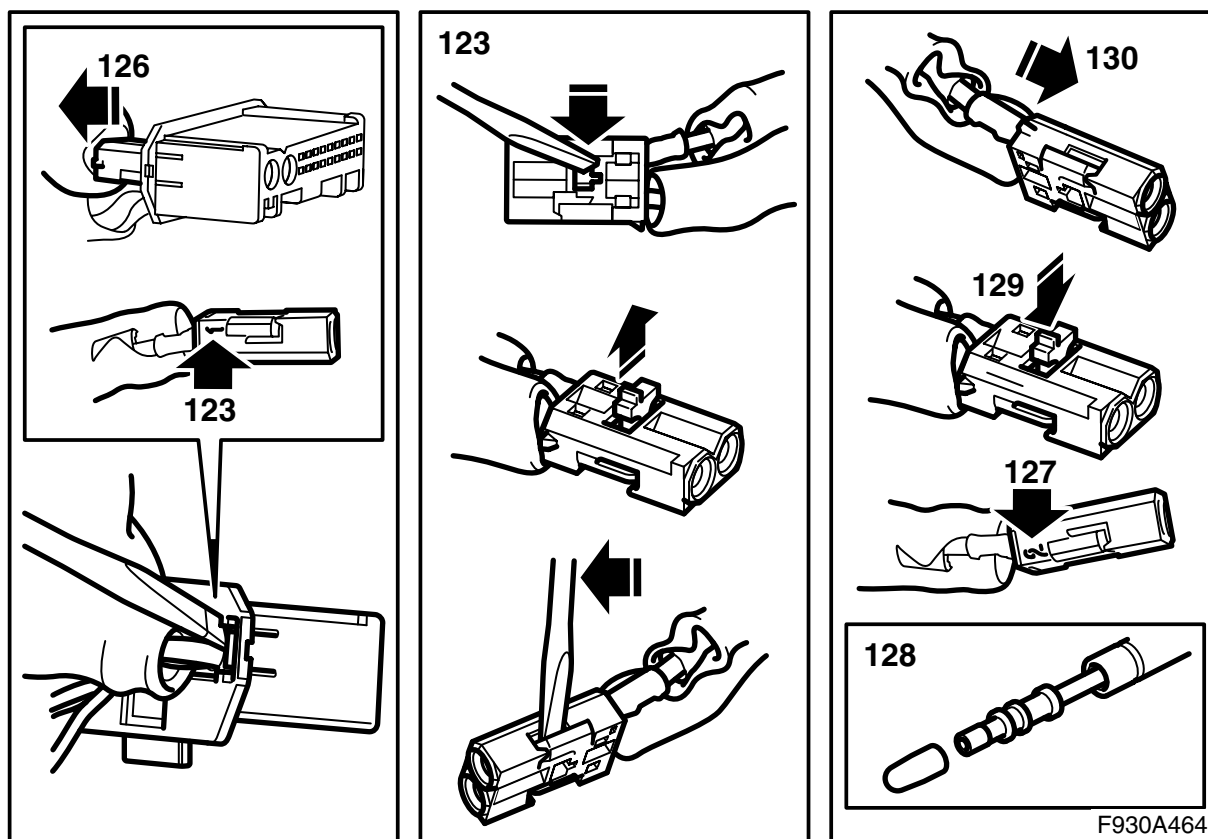
115 Déposer le contact des câbles en fibre optique (le petit contact) du contact de l'amplificateur.

116 Débrancher le câble de fibre raccordé en position 1 en ouvrant le verrou du contact et en soulevant soigneusement le crochet.

117 Déposer la protection de la connexion du long câble en fibre optique supplémentaire. L'installer sur le câble en fibre optique débranché.

118 Brancher le câble en fibre optique à la position 1 du contact fibre optique de AMP2.

119 Poser le verrouillage.



121 Tirer le câble en fibre optique le long du câblage ordinaire jusqu'à l'unité DVD.

122 Déposer la protection de la connexion du câble en fibre optique puis le brancher en position 2 d'un boîtier de connexion fibre optique du kit.

123 Déposer la protection de la connexion du câble supplémentaire court en fibre optique puis le brancher en position 1 du même boîtier de connexion.

127 Débrancher le câble de fibre connecté en position 2 en ouvrant le verrou du contact et en soulevant soigneusement le crochet.

128 Déposer la protection du câble en fibre optique de l'unité DVD et le brancher en position 2 d'un boîtier de connexion fibre optique du kit. Poser la protection sur le câble libre.

129 Poser le verrouillage.

130 Installer le contact fibre optique dans le gros contact et le brancher à l'unité télématique.

Important

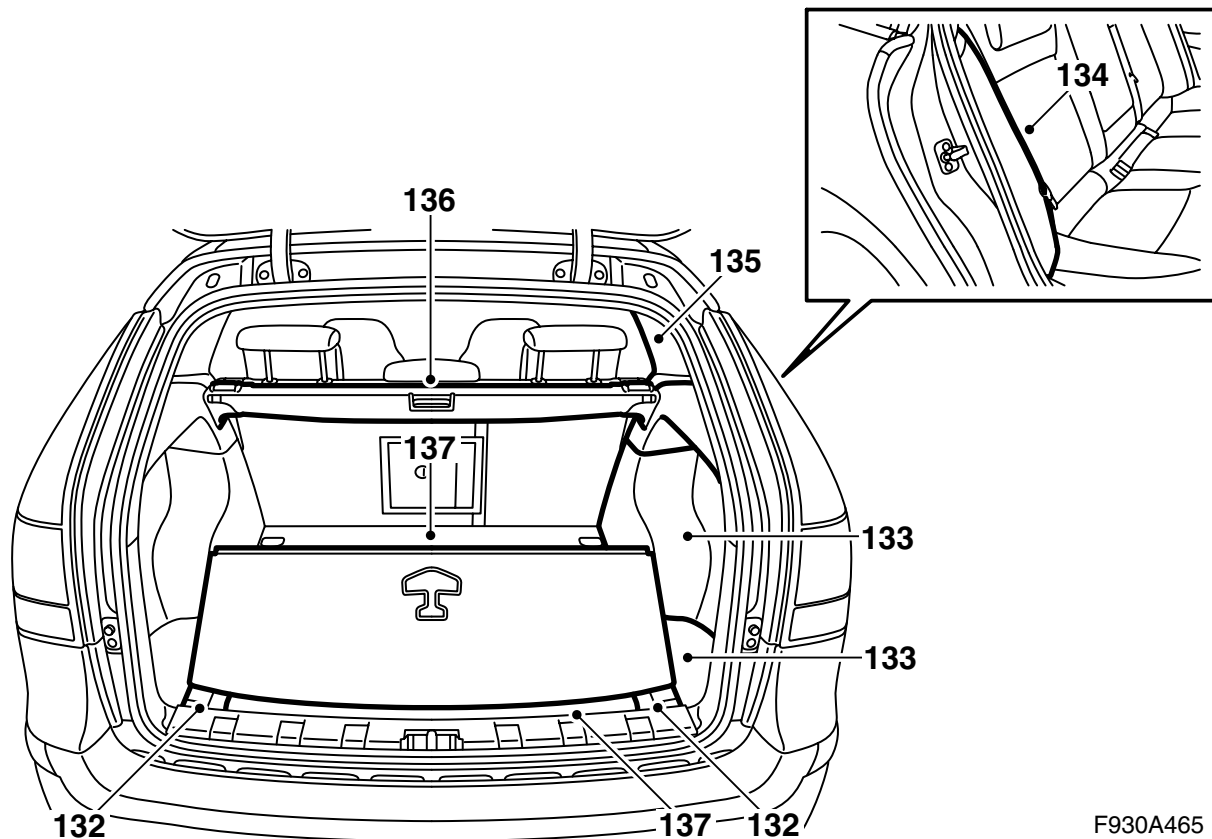
Les câbles optiques doivent être manipulés avec précaution afin de ne pas altérer le signal.

- Il est très important de ne pas intervertir les deux câbles du contact.
- Le câble ne doit pas être courbé d'un rayon inférieur à 25 mm.
- Les extrémités du câble doivent être dépourvues de poussière.
- Le câble ne doit pas reposer sur des bords coupants qui pourraient amplifier l'affaiblissement du signal.

124 Poser le verrouillage.

125 Monter le contact fibre optique dans le boîtier de connexion de l'unité DVD et le brancher à l'unité DVD.

126 Débrancher le contact des câbles en fibre optique (le petit contact) du contact de l'unité télématique.



F930A465

131 Fixer les câbles en fibre optique et le câblage avec une bande de serrage en commençant à l'unité télématique. L'excès de câble éventuel sera placé dans un espace près de AMP2.

132 **Les étapes 132 à 135 doivent être exécutées des deux côtés.**

Monter le bloc de mousse.

133 Poser les garnitures latérales arrière et les couvercles des compartiments de rangement.

134 Installer les traversins latéraux. Vérifier que la ceinture n'est pas torsadée.

135 Monter la garniture du montant C.

136 Installer le cache-bagages (si la voiture en est équipée).

137 Poser le plancher du compartiment à bagages et la protection de seuil.

138 Brancher l'outil de diagnostic, sélectionner la voiture et l'année-modèle, sélectionner "Tous", "Ajouter/Supprimer" puis choisir les unités remplacées/installées (ICM, EHU, PU, DVD) et "Ajouter".

139 Placer le disque de cartes dans le lecteur de DVD, contrôler le système en conduisant la voiture jusqu'à ce que le système de navigation soit en contact avec les satellites. La carte doit apparaître à l'écran.

Note

L'outil d'aide au diagnostic doit, à certaines occasions, chercher un code de sécurité dans TIS. La marche à suivre sera indiquée sur l'écran de l'outil d'aide au diagnostic.