

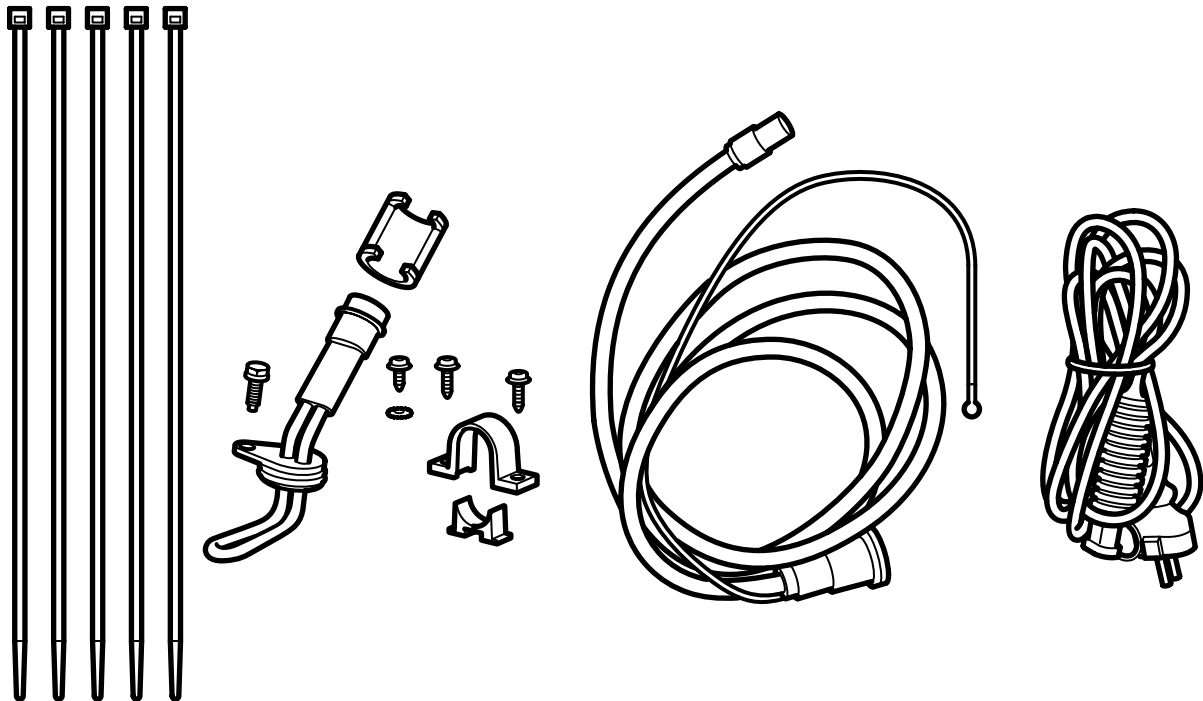


**MONTERINGSANVISNING · INSTALLATION INSTRUCTIONS  
MONTAGEANLEITUNG · INSTRUCTIONS DE MONTAGE**

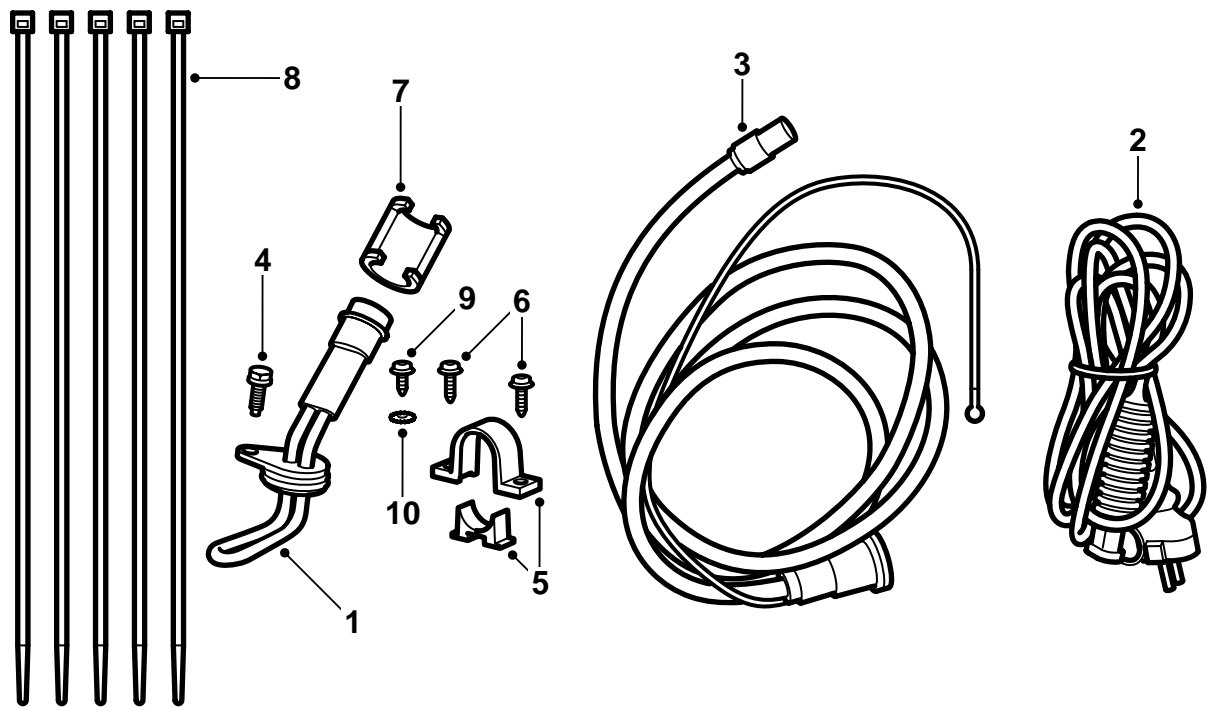
**Saab 9-3 B207 M03-**

Réchauffeur

Accessories Part No.	Group	Date	Instruction Part No.	Replaces
32 025 697	9:87-34	Jan 06	12 788 900	12 788 900 Mar 04

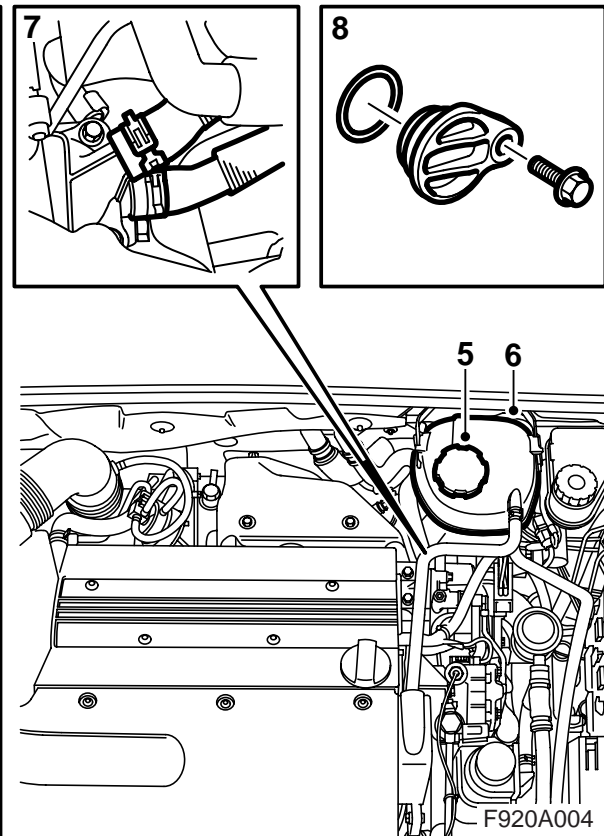
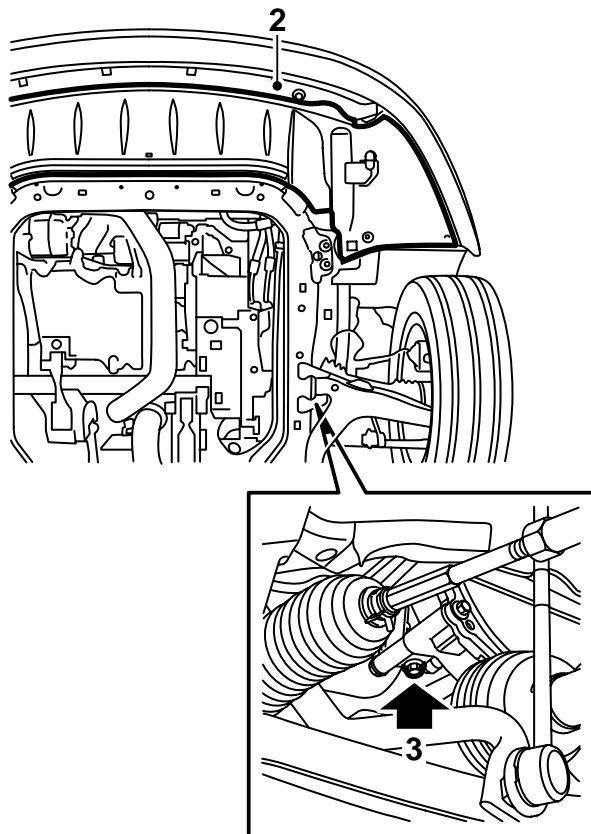


F920A040



F920A003

- 1 Élément chauffant
- 2 Câble de connexion
- 3 Prise avec cordon
- 4 Vis M6x16
- 5 Support
- 6 Vis (x2)
- 7 Circlips
- 8 Collier de serrage (x5)
- 9 Vis
- 10 Rondelle-frein



- 1 Soulever la voiture.
- 2 Déposer le bouclier de spoiler, disjoindre le connecteur du pare-chocs et le déposer du support sur le bouclier de spoiler.

**Voitures avec lave-phares :** Décrocher le flexible du bouclier de spoiler.

- 3 Placer un récipient collecteur sous le moteur, ouvrir le bouchon de vidange sur la face inférieure de la pompe de liquide de refroidissement et vidanger le liquide de refroidissement.
- 4 Abaisser la voiture.
- 5 Déposer le bouchon du vase d'expansion.
- 6 Décrocher le vase d'expansion et le placer de côté.
- 7 Déposer le flexible de liquide de refroidissement branché entre le boîtier de thermostat et le vase d'expansion de son raccord sur le bouchon du boîtier de thermostat ainsi que le flexible de liquide de refroidissement branché immédiatement en dessous du premier.

- 8 Déposer le bouchon en dessous des raccords des flexibles de liquide de refroidissement auparavant déposés.

### Important

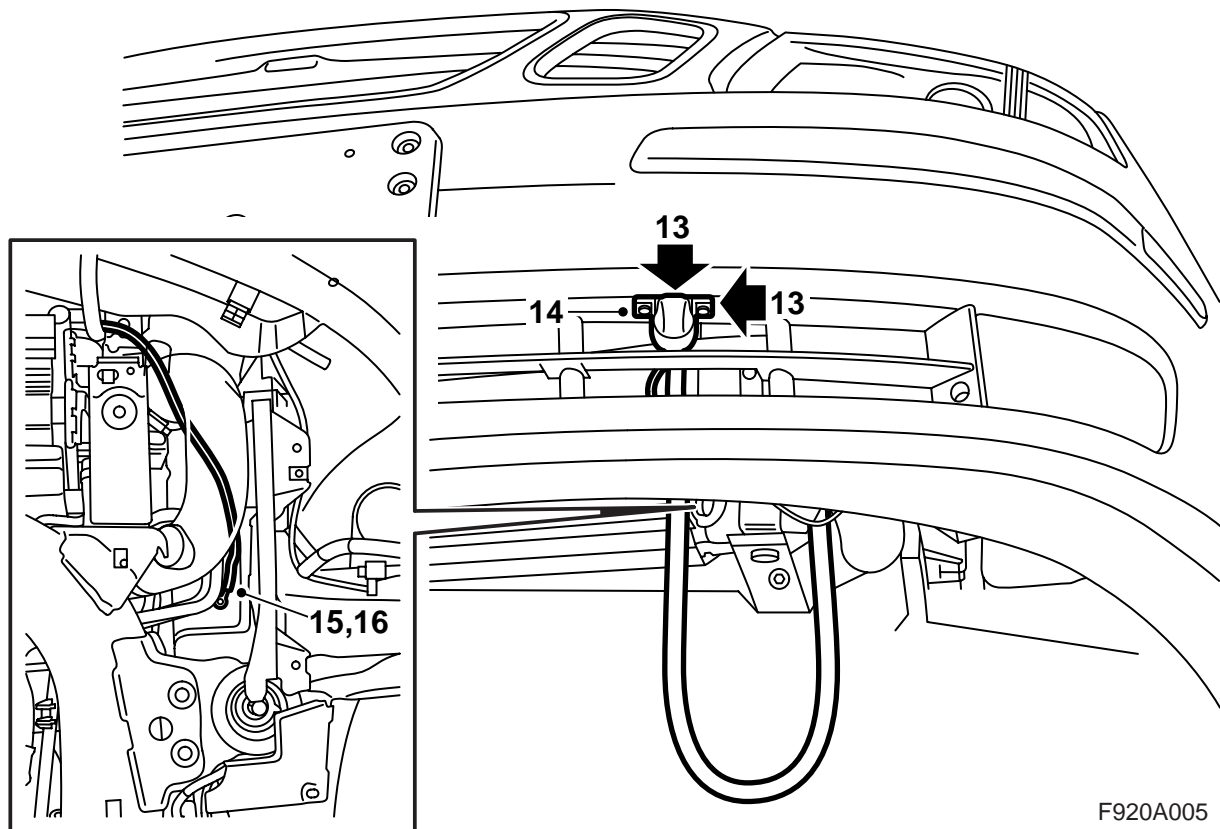
Le joint torique peut se coincer dans le boîtier de thermostat, mais il doit être déposé.

La vis doit être jetée car elle ne doit pas être assemblée au réchauffeur.

- 9 Lubrifier le joint torique du réchauffeur avec de la vaseline sans acide, placer le réchauffeur dans le boîtier de thermostat et le poser avec la vis du jeu.

**Couple de serrage : 10 Nm (7,5 lbf ft)**

- 10 Soulever la voiture.
- 11 Poser le bouchon de vidange sur la face inférieure de la pompe de liquide de refroidissement.

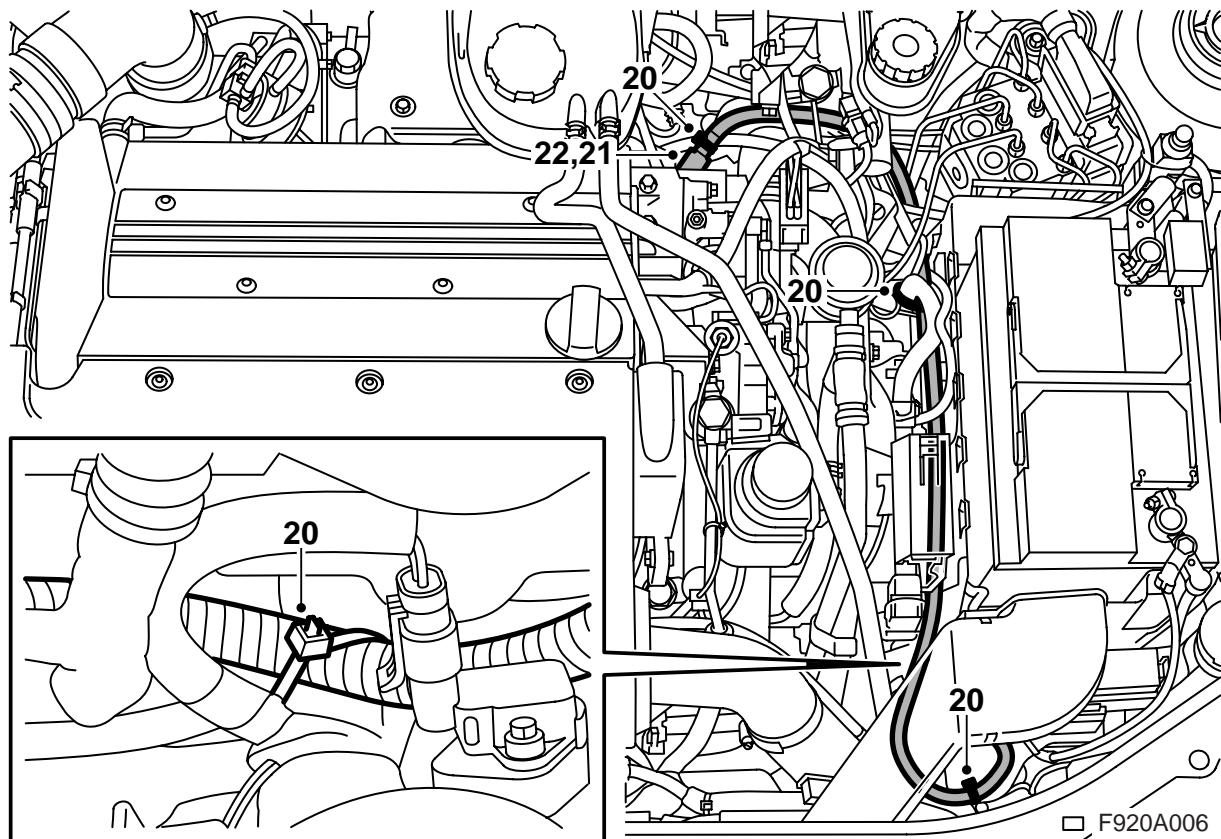


- 12 Abaisser la voiture à une hauteur adaptée au travail et faire passer le câble d'entrée à travers la grille de calandre inférieure, entre les tuyaux et entre le bloc de refroidissement et son support gauche.
- 13 Marquer où le support de contact d'entrée doit être placé, la flèche sur le support doit être orientée vers l'avant, en plaçant le support sur la face inférieure du pare-chocs, le bord avant du support aligné avec l'enveloppe de pare-chocs et au milieu de l'ouverture. Trouer avec un poinçon.
- 14 Adapter la prise dans le support (le couvercle doit s'ouvrir vers le haut) et poser le support du pare-chocs.
- 15 **M03-04** : Percer, avec une mèche de 3,5 mm, un trou dans le longeron de structure pour fil de masse.
- M05-** : Débrancher le connecteur qui est placé sur le longeron de structure. Percer avec une mèche de 3,5 mm, un trou dans le longeron de structure pour fil de masse.
- 17 Faire passer le câble d'entrée entre le radiateur et le flexible d'air de suralimentation puis droit vers le haut le long de la jambe de structure.
- M05-** : Brancher le connecteur qui est placé sur le longeron de structure.
- 18 Abaisser la voiture.

### Important

Le trou doit être percé tout près du trou carré.

- 16 Ebavurer pour assurer la liaison de masse et fixez le câble de masse à l'aide de la vis et de la rondelle de renforcement. Cette dernière est à placer entre la cosse et la carrosserie). Appliquer un produit anticorrosion liquide, réf. 30 15 971.

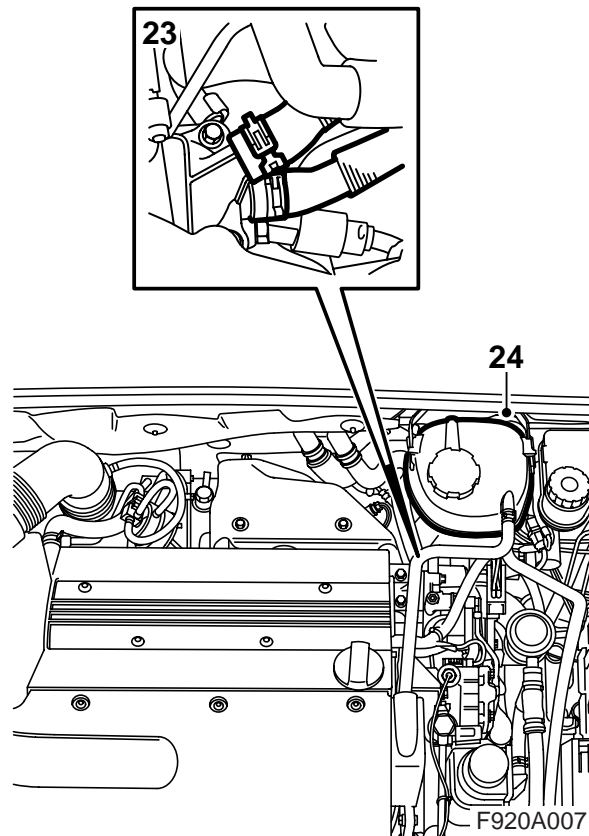
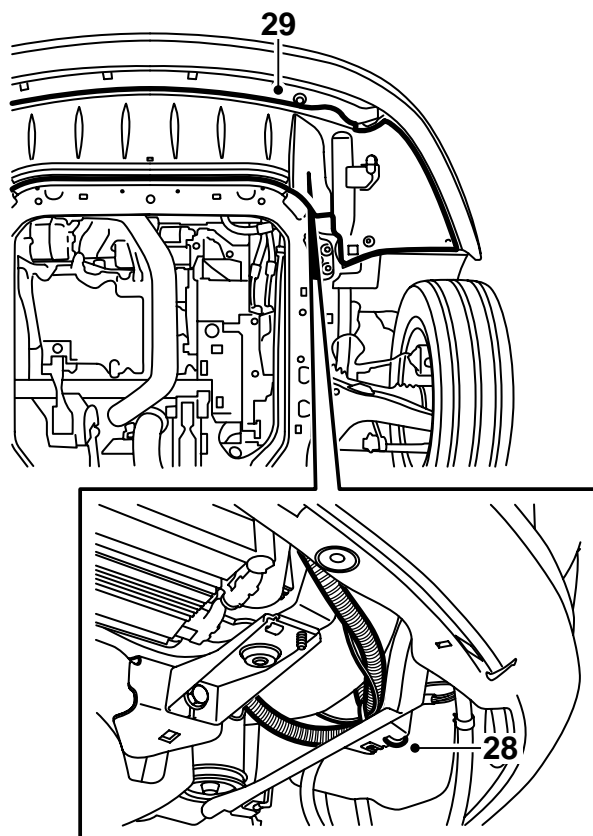


- 19 Faire passer le câble d'entrée à gauche du radiateur, fixer le câble à la fixation supérieure gauche du radiateur avec une bande de serrage.
- 20 Faire passer le câble d'entrée au dessus du flexible de purge du radiateur, vers le bas, le long de la face inférieure du plateau de batterie, vers l'arrière vers la position du réchauffeur. Fixer le câble d'entrée avec une bande de serrage.
- 21 Appliquer de la vaseline sans acide réf. 30 15 286 ou équivalent sur le joint torique du câble d'entrée et brancher le câble sur le réchauffeur.

**⚠ ATTENTION**

Il est important que le joint torique du câble d'entrée soit lubrifié avant le branchement et que tous les raccords soient bien serrés. Un mauvais contact peut provoquer un échauffement et un incendie.

- 22 Poser le circlips sur la connexion. Un dé clic retentit lorsque le circlips est en place.



23 Brancher les flexibles de liquide de refroidissement.

24 Poser le vase d'expansion.

25 Faire l'appoint en liquide de refroidissement et poser le bouchon sur le vase d'expansion. Contrôler l'étanchéité du système.

26 Purger le système de refroidissement :

### Note

AC/ACC sur OFF.

Faire l'appoint jusqu'au repère MAX. Fermer le bouchon du vase d'expansion, démarrer le moteur et le laisser chauffer en faisant varier le régime jusqu'au déclenchement du ventilateur. Ouvrir avec précaution le bouchon du vase et faire de nouveau l'appoint jusqu'au repère MAX. Fermer le bouchon. Couper le moteur et faire une dernière fois l'appoint jusqu'au repère MAX.

27 Soulever la voiture.

28 Placer le surplus de câble d'entrée entre le flexible d'air de suralimentation et le bouclier plastique. Fixer avec une bande de serrage.

29 Soulever le bouclier de spoiler, poser le connecteur du pare-chocs dans le support et brancher le connecteur.

**Voitures avec lave-phares :** Accrocher le flexible sur le bouclier de spoiler.

**Tous modèles :** Poser le bouclier de spoiler.

30 Abaisser la voiture.

31 **Voitures avec lave-phares :** Contrôler le fonctionnement des lave-phares.

## Instructions d'utilisation

- Le câble de raccordement doit résister à l'huile et être approuvé pour une utilisation extérieure. Sa section doit être au moins de 3x1,5 mm<sup>2</sup>.
- Le système de réchauffeur ne doit être branché qu'à une prise reliée à la masse.
- Manier tous les câbles avec prudence. Attention aux risques d'accident par pincement entre le capot du moteur et la carrosserie et aux risques de coupure avec les composants coupants.

 **ATTENTION**

Contrôler régulièrement la connexion de masse entre la broche de masse du contact d'entrée, l'enveloppe du réchauffeur et la carrosserie de la voiture afin d'éviter les chocs électriques.

- Inspecter régulièrement le câble de raccordement (état et usure). Un câble endommagé doit être immédiatement remplacé.

### Note

Le fonctionnement du réchauffeur n'est plus garanti si :

- le liquide de refroidissement comporte des impuretés
- le niveau du liquide de refroidissement n'est pas satisfaisant ou si le système comporte de l'air
- si de la boue se trouve dans le système
- si un produit d'étanchéité est utilisé dans le système