

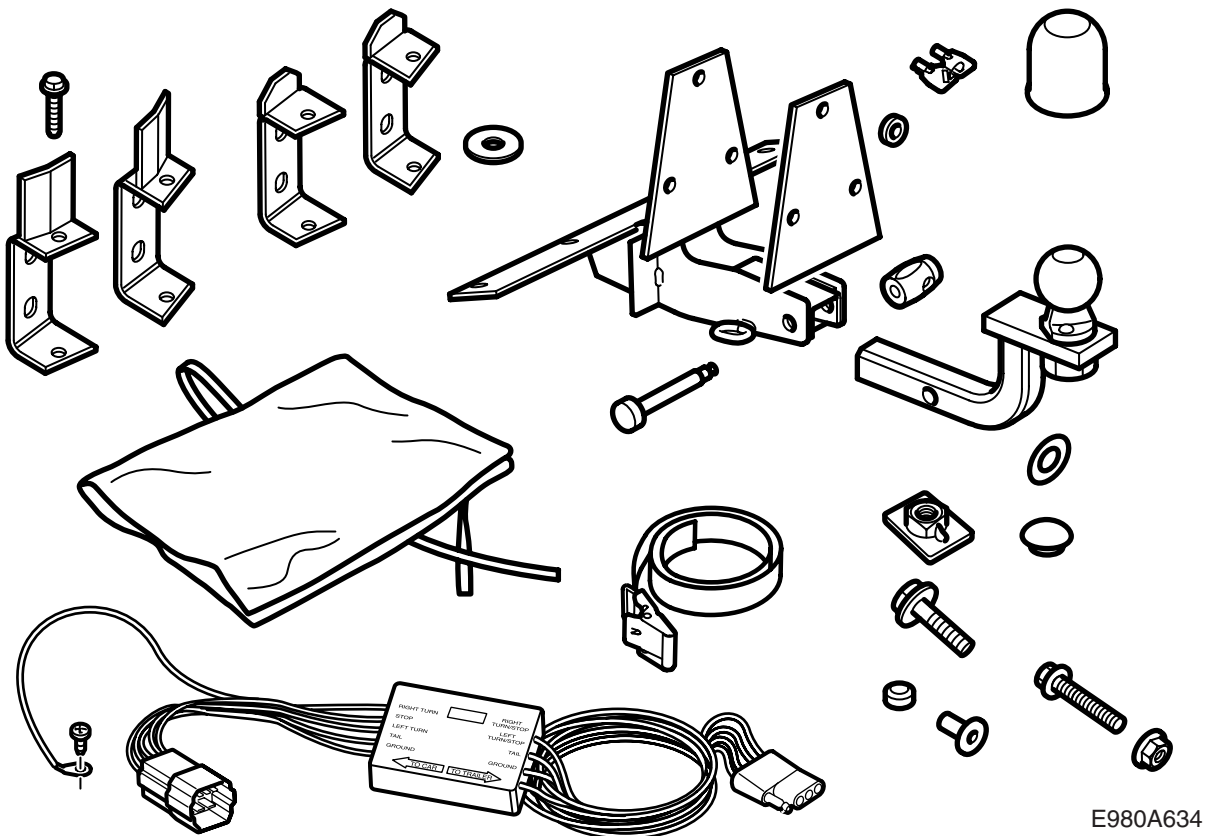


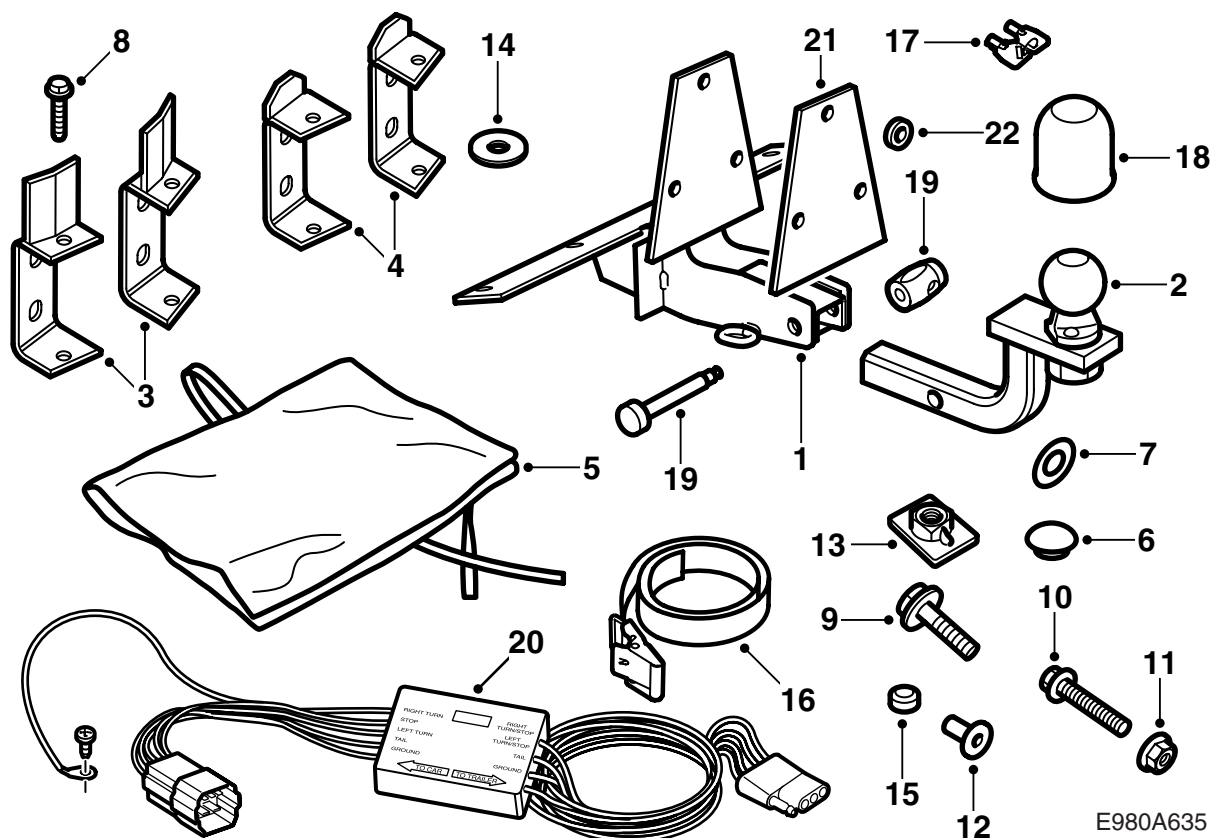
**MONTERINGSANVISNING · INSTALLATION INSTRUCTIONS
MONTAGEANLEITUNG · INSTRUCTIONS DE MONTAGE**

Saab 9-5

Attelage

Accessories Part No.	Group	Date	Instruction Part No.	Replaces
400 133 591 400 133 625 32 025 643 32 025 952 32 025 953	8:60-48	Jun 07	55 24 319	Sep 05





- | | | | |
|----|---|----|---|
| 1 | Fixation de carrosserie | 21 | Plaque en zinc (uniquement dans kits 32 025 952 et 32 025 953) |
| 2 | Boule d'attelage | 22 | Rondelle en zinc (x3) (uniquement dans kits 32 025 952 et 32 025 953) |
| 3 | Renfort (x2) (uniquement dans kits 32 025 643, 400 133 625 et 32 025 952) | | |
| 4 | Renfort (x2) (uniquement dans kits 400 133 591 et 32 025 953) | | |
| 5 | Sac de protection | | |
| 6 | Bouchon plastique | | |
| 7 | Rondelle de joint (x2) | | |
| 8 | Vis, taptite (x4) | | |
| 9 | Vis M10X30 (x7) | | |
| 10 | Boulon M10X70 (x2) | | |
| 11 | Ecrou M10 (x4) | | |
| 12 | Douille (x2) (uniquement dans kits 32 025 643 et 400 133 625) | | |
| 13 | Plaque d'écrou (x2) | | |
| 14 | Rondelle (x2) | | |
| 15 | Ecrou de presse (x2) | | |
| 16 | Sangle de serrage (uniquement dans kits 400 133 591 et 32 025 953) | | |
| 17 | Clé (x2) | | |
| 18 | Protection de boule d'attelage | | |
| 19 | Tige de verrouillage | | |
| 20 | Câblage avec boîte de diodes | | |

Note

Toujours vérifier la réglementation et la législation nationale en vigueur concernant le montage des systèmes d'attelage. Veiller à les respecter.

400 133 591 (numéro de référence 55 24 277), 5P
400 133 625 (numéro de référence 55 24 434), 4P
32 025 643, 4P
32 025 952, 4P
32 025 953, 5P

Le dispositif d'attelage a été élaboré et testé d'après le standard de test V-5 et est conçu pour Classe 2.

Poids maximal permis de la remorque :

Remorque avec freins : 3500 lbs (1587 kg)

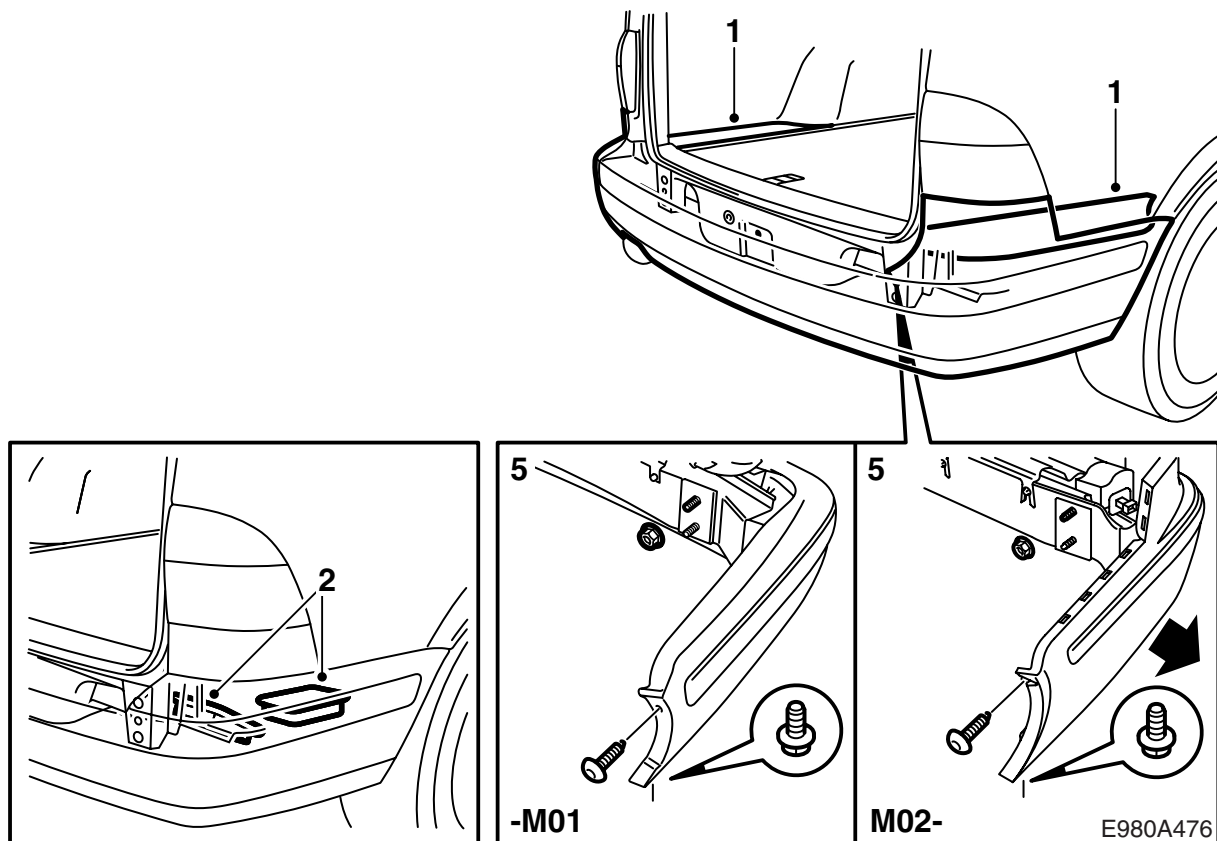
Remorque sans freins : 1000 lbs (455 kg)

Poids maximum sur attelage permis : 165 lbs (75kg)

Poids total : 21,5 lbs (9,8 kg)

Important

Le branchement du câblage pour attelage doit être fait en respectant les instructions de cette notice de montage. Ceci est obligatoire. Si le câblage est branché d'une autre façon, le système électronique de la voiture peut être endommagé.



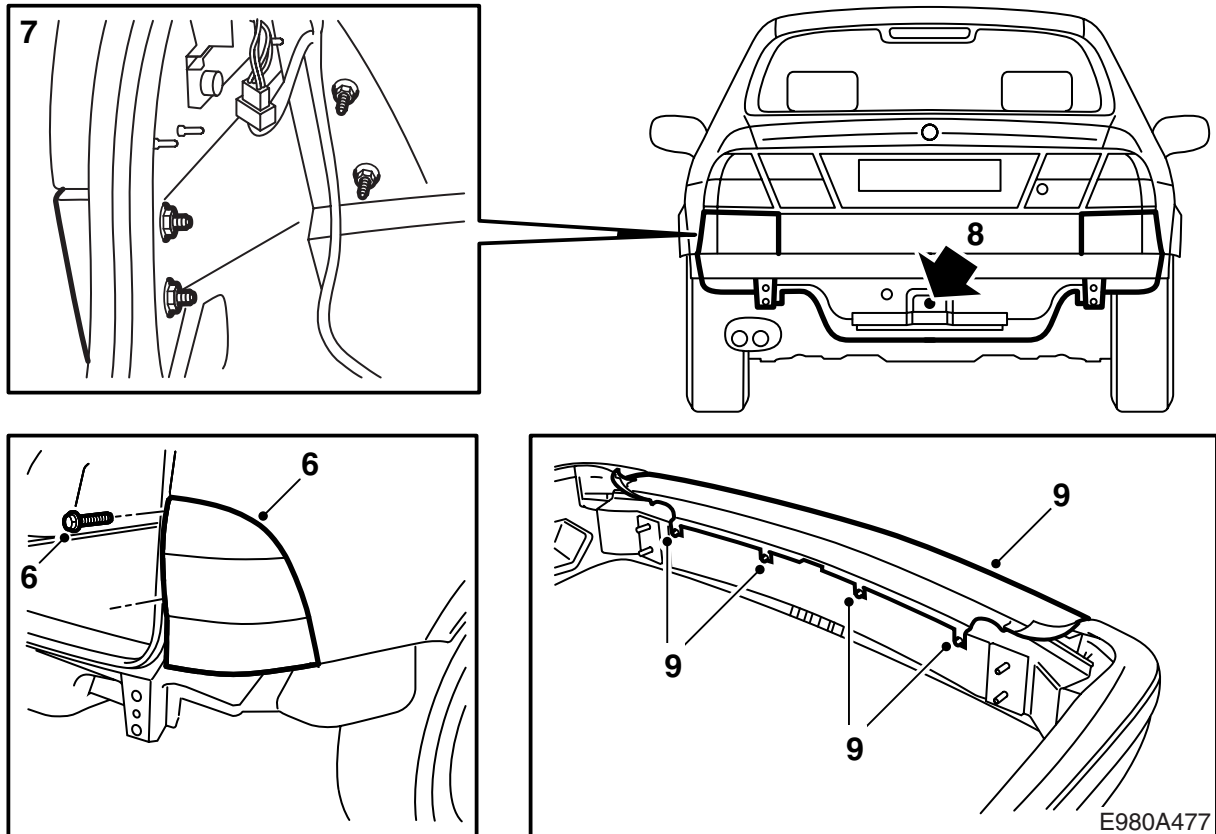
- 1 **5P** : Détacher les parties extérieures du plancher du compartiment bagages.
- 2 **5P** : Soulever le casier de rangement et enlever le bloc de mousse (2 par côté) de l'angle arrière de la carrosserie.
- 3 **4P** : Démonter le garde-seuil du compartiment bagages.
- 4 **4P** : Enlever les garnitures latérales droite et gauche du compartiment bagages. Enlever le bloc de mousse (2 par côté) de l'angle arrière de la carrosserie.
- 5 **-M01** : Déposer le pare-chocs en retirant les vis près des passages de roues et les écrous du coffre à bagages.

M02- : Déposer le pare-chocs en retirant les vis près des passages de roues et les écrous du coffre à bagages et en tirant les parties latérales du pare-chocs vers l'extérieur.

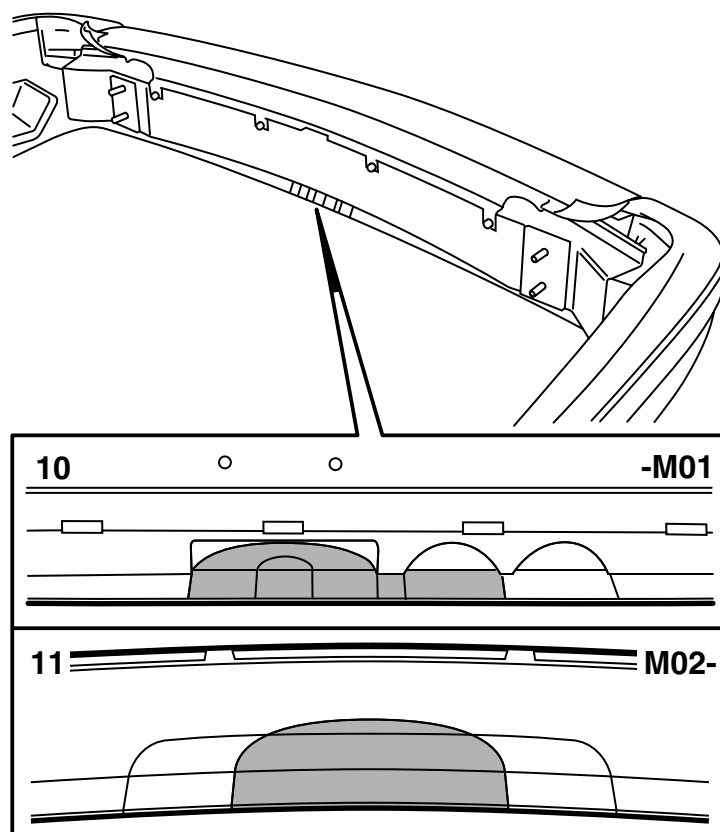
Véhicules avec SPA : Débrancher le connecteur.

Important

Placer le pare-chocs sur un sol propre et souple.



- 6 **5P -M01** : Démontez les feux de recul en libérant les deux couvercles étanches de dessus les vis, desserrer les vis et enlever les fixations du coin avant des lampes.
- 7 **4P -M01** : Démontez les panneaux de remplissage d'angle situés sous les feux de recul.
- 8 Déposer éventuellement le cric et l'œillet de remorquage puis poser le bouchon en caoutchouc.
- 9 **5P -M01** : Desserrer légèrement les vis de la partie supérieure de la gaine de pare-chocs et tirer avec précaution la partie supérieure de la gaine pour la libérer de ses fixations.
- 5P M02-** : Desserrer légèrement les vis de la partie supérieure de la gaine de pare-chocs, desserrer aussi sur les angles de la baguette de pare-chocs et tirer avec précaution la partie supérieure de la gaine pour la libérer de ses fixations.
- M02- avec SPA** : Débrancher les connecteurs de capteurs.

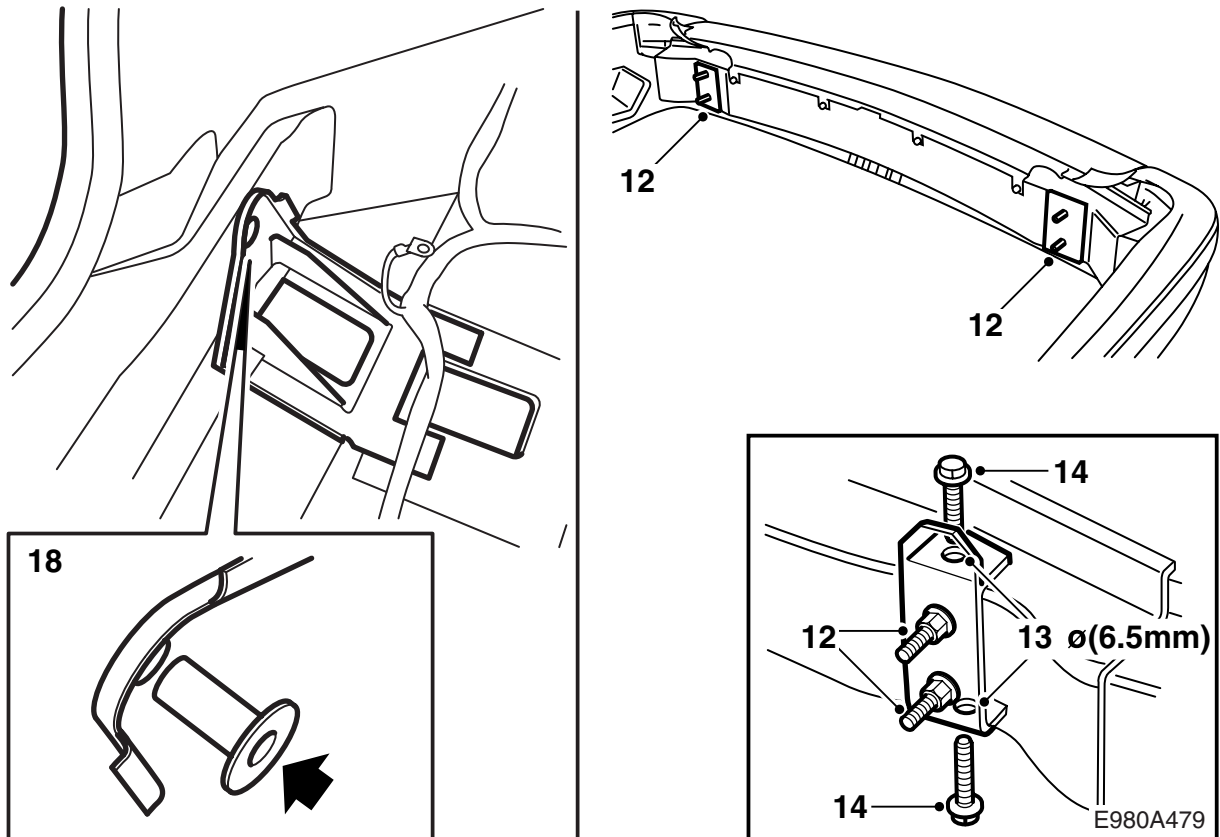


E980A478

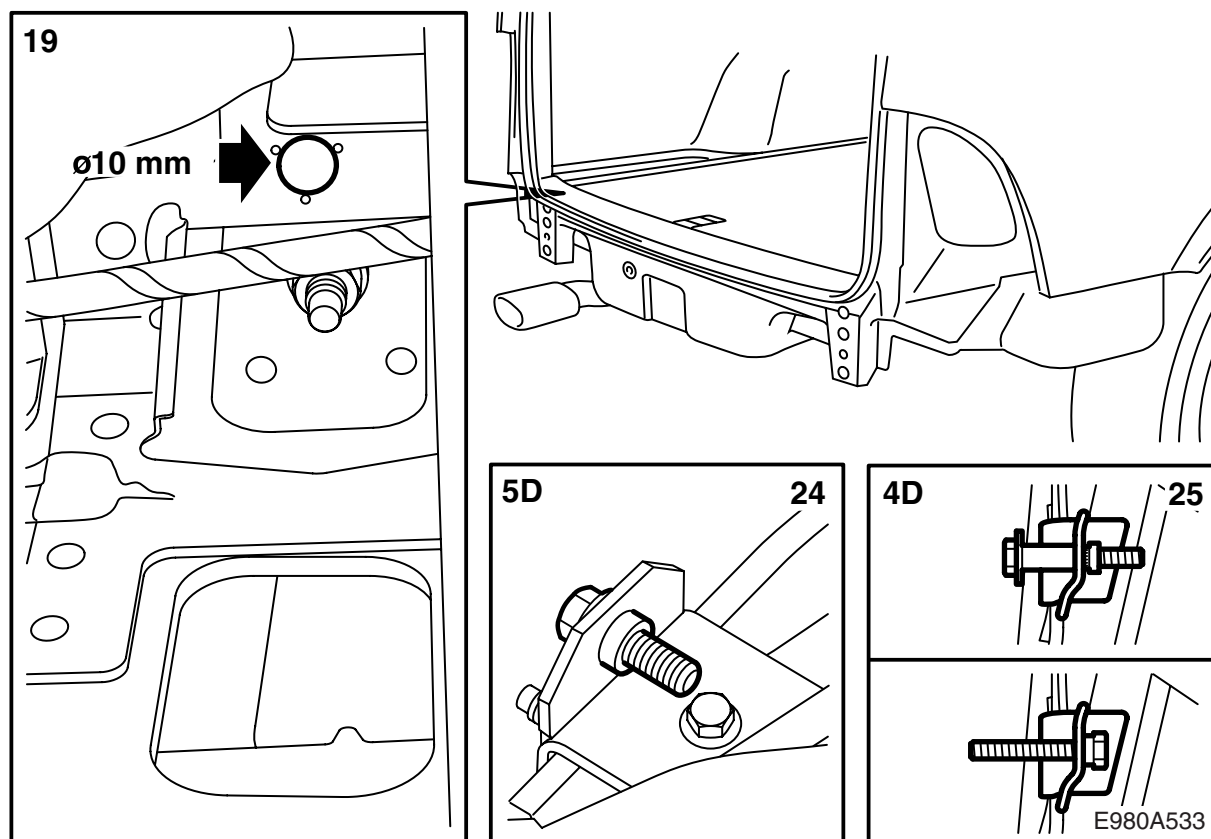
Important

Découper ou scier le plus précisément possible. L'apparence est très importante. Ajuster, si besoin est, à l'aide d'une lime.

-
- 10 **5P -M01** : Couper, en vous aidant d'un couteau universel à lame en crochet, dans la gaine de pare-chocs pour crochet d'attelage d'après le marquage intérieur et placer le boîtier de connexion du câblage d'après le marquage (vous pouvez aussi utiliser une scie à couteau). L'onglet restant du côté inférieur du pare-chocs situé entre l'attelage et le centre de la connexion doit être enlevé.
- 11 **M02-** : Couper, en vous aidant d'un couteau universel à lame en crochet, dans la gaine de pare-chocs pour crochet d'attelage en suivant la zone marquée.



- 12 Retirer le bloc de mousse supérieur du pare-chocs. Retirer les rondelles entretoises du rail de pare-chocs et installer les renforts à leur place. Serrer les quatre écrous de maintien du pare-chocs pour fixer les renforts.
- 13 Percer quatre trous dans la lame de pare-chocs avec une mèche de 6,5 mm. Utiliser des lunettes de protection. Nettoyer les copeaux de la lame de pare-chocs.
- 14 Monter les vis taptite (autotaraudeuses).
Couple de serrage 25 Nm (20 lbf ft).
- 15 Enlever les écrous.
- 16 **-M01** : Gratter le produit d'étanchéité sur la carrosserie à l'endroit où seront placés les renforts de pare-chocs.
- 17 Ajuster le pare-chocs et le fixer à la carrosserie à l'aide des deux écrous supérieurs.
- 18 **4P** : Détacher la fixation de câblage près des fixations de pare-chocs du compartiment bagages et monter les douilles dans les trous du compartiment bagages.

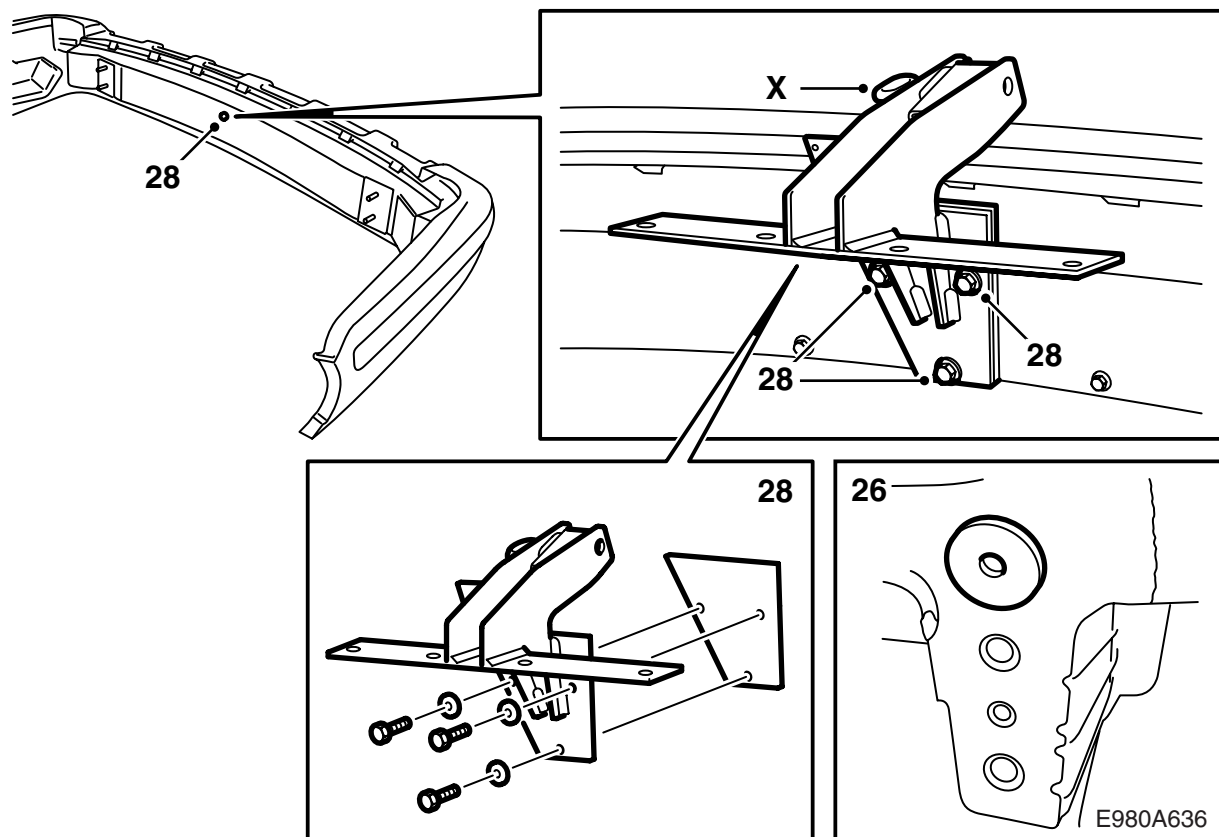


- 19 Percer un trou à travers les douilles, les trous du tableau arrière et les renforts à l'aide d'une mèche de 10 mm. Utiliser des lunettes de protection.

Important

Veillez à ne pas endommager le système électrique du véhicule.

- 20 Retirer les douilles.
- 21 Démontez les pare-chocs et nettoyez le compartiment à bagages de tous copeaux de perçage.
- 22 Utiliser des lunettes de protection et percer dans les trous de 10 mm du fer des renforts avec une mèche de 12,4 mm.
- 23 Débavurer les trous et enlever copeaux et écailles de peintures.
- 24 **5P** : Monter les écrous de presse à l'aide d'un boulon, M10x30 dans les trous des renforts nouvellement percés. Démontez ensuite le boulon.
- 25 **4P** : monter les écrous de presse en croisement à angle droit avec la douille et M10x70. Serrer l'écrou de presse jusqu'à ce qu'il touche le fond. Démontez la vis et la monter conformément à la figure. Utiliser du produit pour filetages, Omnifit 100M-Spezial.



26 Poser les joints sur la carrosserie (autoadhésif) et appliquer du produit pour cavités Terotex HV 400 sur les surfaces intérieures. Poser les douilles.

-M01 : Protéger aussi de la corrosion les surfaces desquelles le produit d'étanchéité de carrosserie a été gratté.

27 Poser le bloc de mousse supérieur sur le pare-chocs.

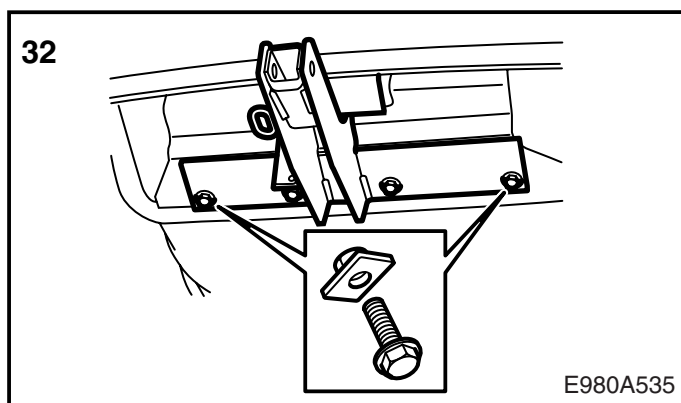
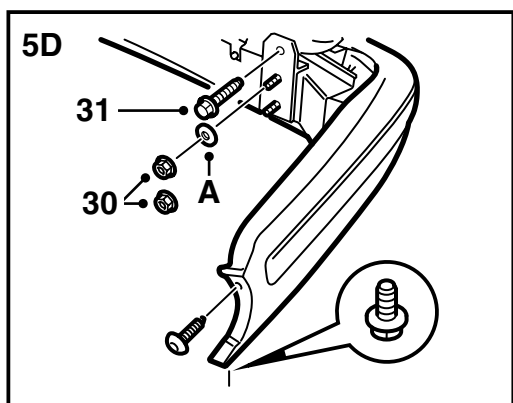
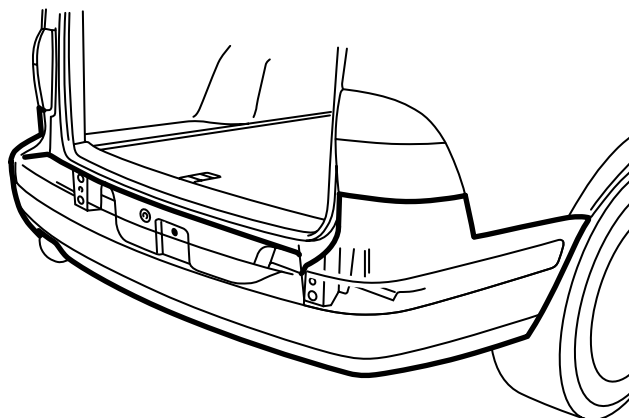
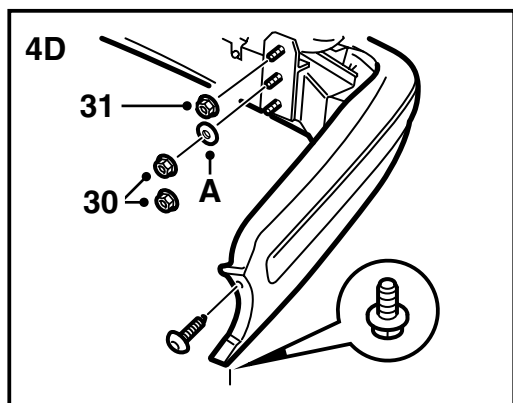
28 Enlever la vis fixée sur un des trous du pare-choc. Il existe trois vis de fixation de la barre de remorquage au pare-choc. Les insérer dans les trous correspondants du pare-choc et les visser.

Fixer la barre de remorquage au pare-choc à l'aide de la plaque en zinc en guide de butée. Utiliser les vis ainsi que les rondelles en zinc.

Vérifier que la ligne au-dessus de la vis supérieure de la barre de remorquage est parallèle au pare-choc.

Couple de serrage 40 Nm (30 lbf ft).

X Œillet de fixation de la chaîne de sûreté de la remorque ou de la caravane



E980A535

29 Poser le pare-chocs.

Véhicules avec SPA : Brancher le connecteur.

30 **-M01 :** Fixer le pare-chocs à la carrosserie à l'aide de quatre écrous.

M02- : Installer le pare-chocs sur la voiture avec quatre écrous et des rondelles (A) sous les écrous supérieurs (**4P :** lorsque le boulon supérieur est monté sur le fer de renfort, il y a six écrous).

Couple de serrage 40 Nm (30 lbf ft).

Serrer les vis près des passages de roue.

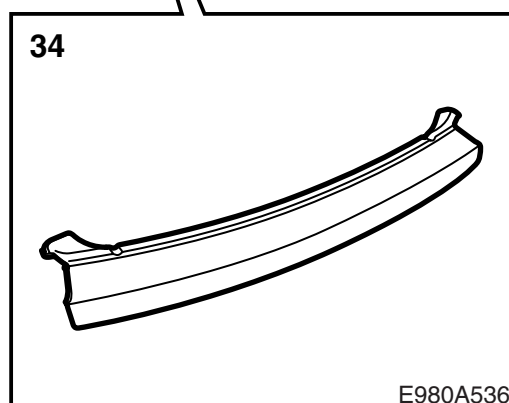
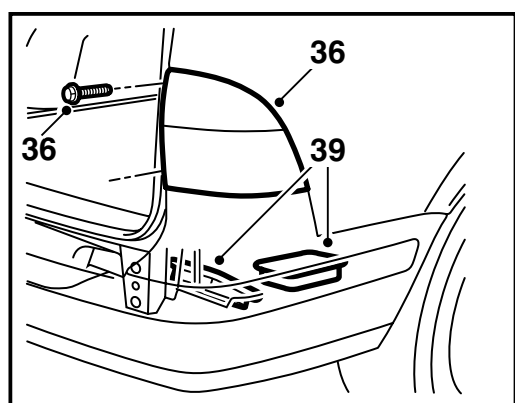
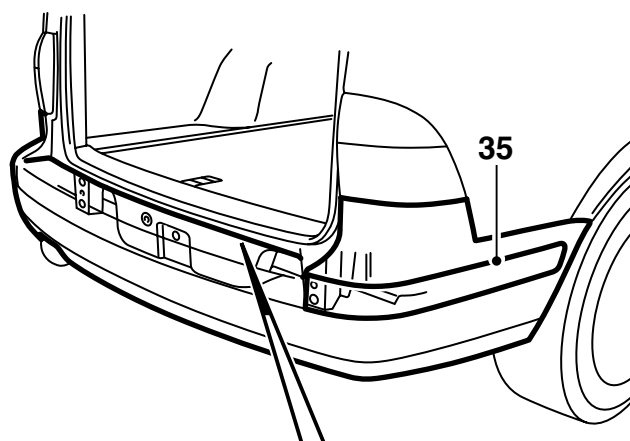
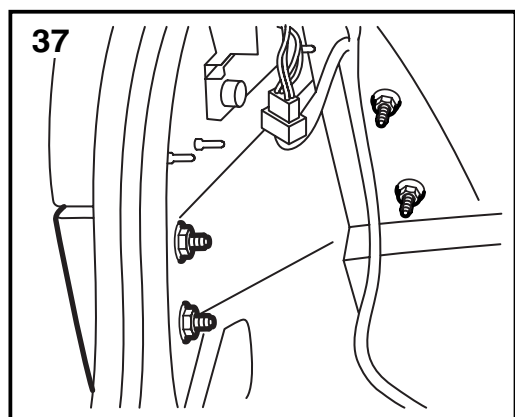
31 Visser les renforts au véhicule.

Couple de serrage 40 Nm (30 lbf ft).

32 Monter les vis et les plaques taraudées qui maintiennent la poignée au véhicule.

Couple de serrage 40 Nm (30 lbf ft).

33 **5P M02- avec SPA :** Brancher les capteurs.



34 **5P -M01** : Monter la partie supérieure de la gaine de pare-chocs en l'ajustant, tout d'abord, contre les quatre vis du longeron de pare-chocs. Continuer ensuite en appuyant sur la partie supérieure de la gaine pour la fixer avec les crochets situés autour de l'angle. Serrer les vis.

5P M02- : Placer la partie supérieure de la gaine de pare-chocs à l'évidement de la gaine de pare-chocs et placer les onglets contre les quatre vis du longeron de pare-chocs. Utiliser un grand tournevis pour placer les onglets derrière les rondelles des vis. Serrer les vis.

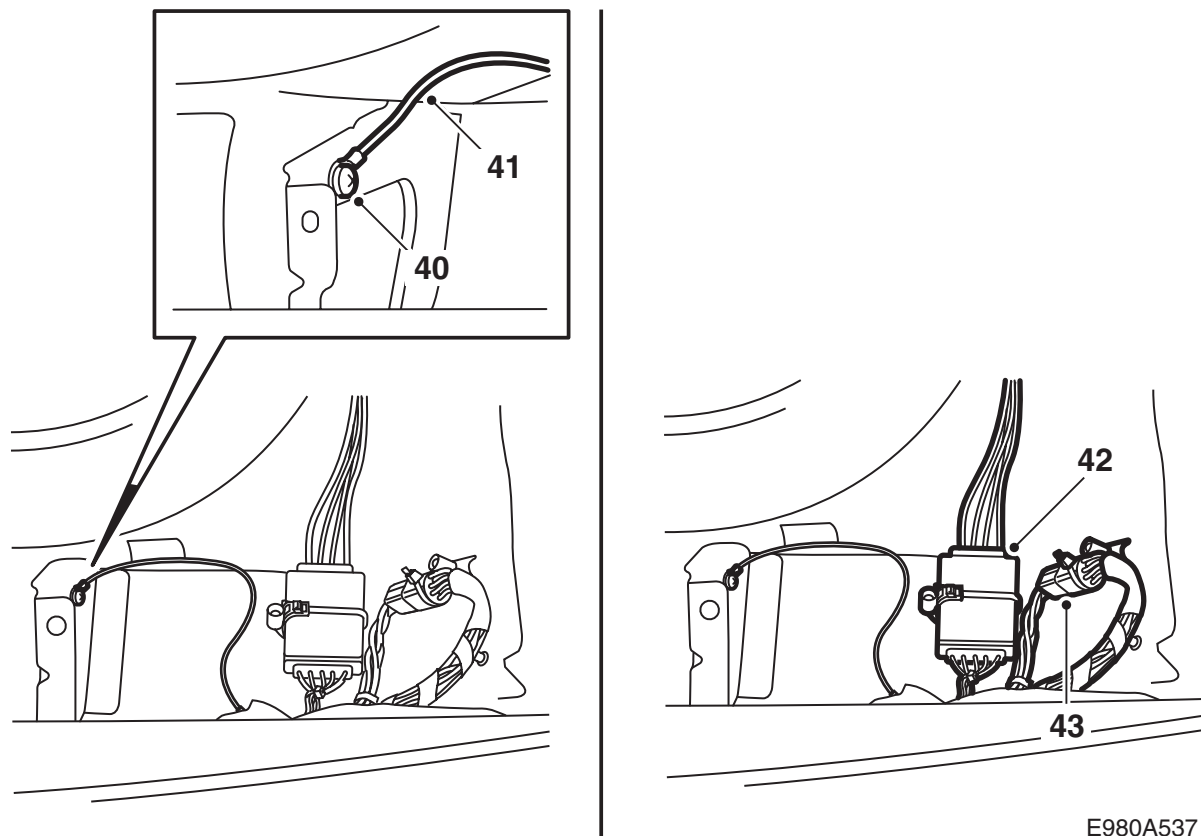
35 **M02-M05** : Ajuster les coins de la moulure du pare-chocs.

36 **5P -M01** : Monter les feux de recul.

37 **4P -M01** : Monter les panneaux de remplissage d'angle.

38 **4P** : Fixer le câblage au niveau des fixations de pare-chocs.

39 Placer éventuellement le cric dans le compartiment à outils, placer le bloc de mousse sur la fixation du pare-chocs dans le compartiment à bagages.



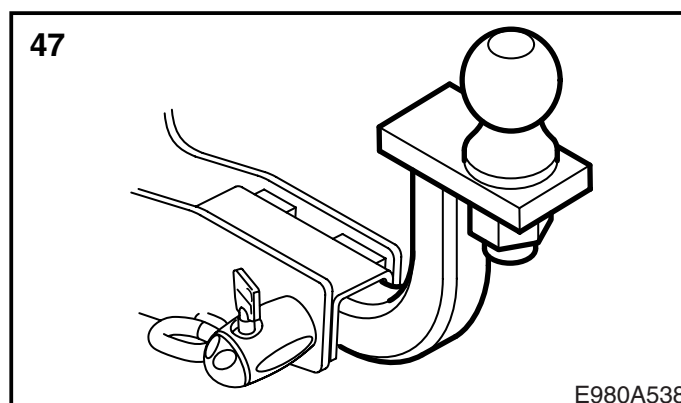
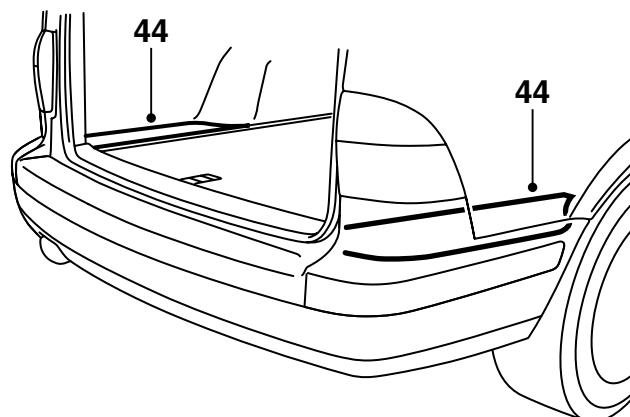
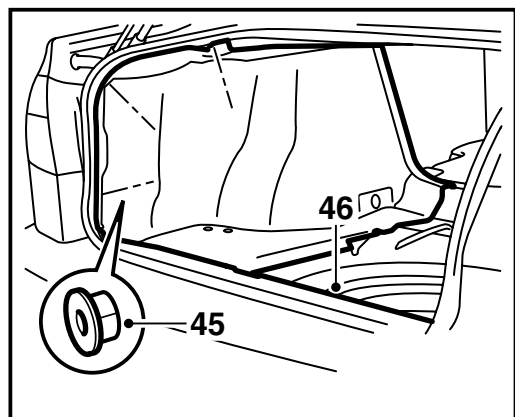
40 Soulever le plancher du compartiment bagages et percer un trou de 5,5 mm dans le renfort droit, voir figure.

Gratter la peinture autour du trou.

41 Visser le câble de masse du câblage au renfort. Veiller à ce que le câble de masse ne se retrouve pas au-dessus du trou du renfort. Placer le câble de masse sous la boîte diode et le fixer au plancher avec de l'adhésif.

42 Fixer la boîte diode du câblage sur la vis de soudure droite du plancher, voir figure.

43 Brancher le connecteur du câblage au connecteur de la voiture.

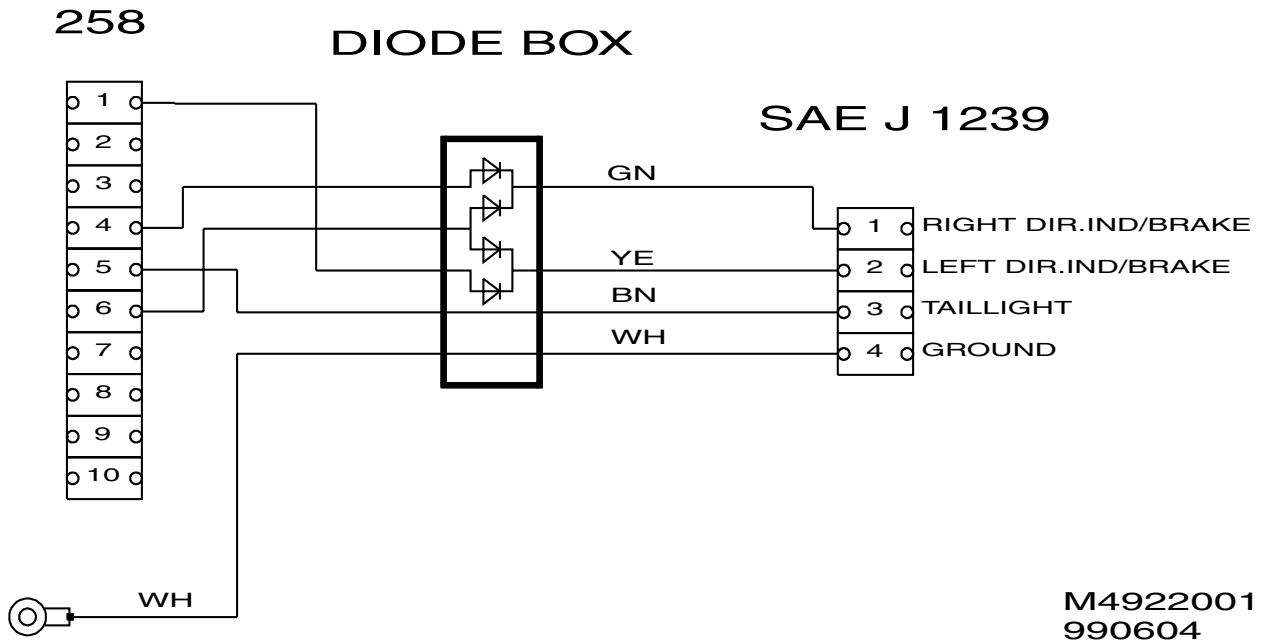


E980A538

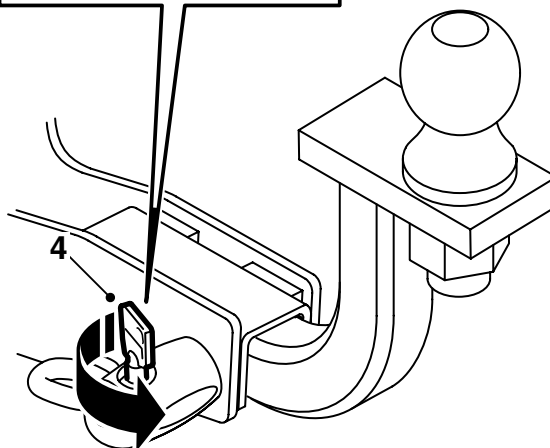
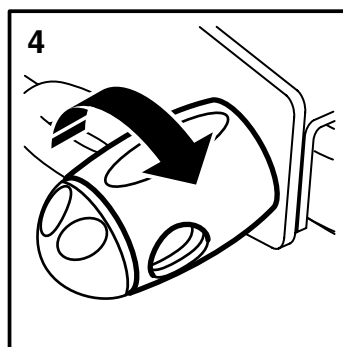
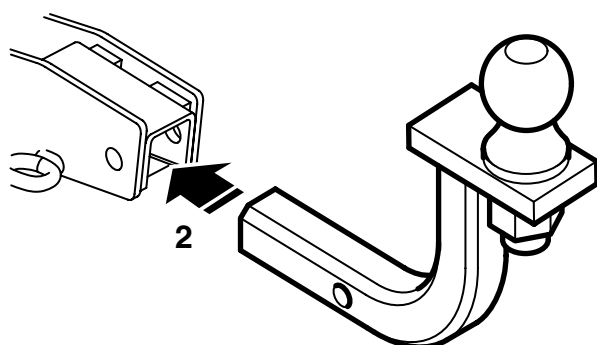
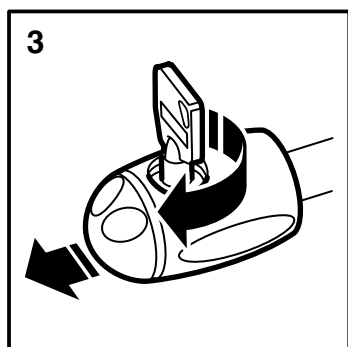
- 44 **5P** : Remettre en place le casier de rangement et les parties extérieures du plancher du compartiment bagages.
- 45 **4P** : Monter les garnitures latérales droite et gauche du compartiment bagages.
- 46 **4P** : Monter le garde-seuil du compartiment bagages.
- 47 Essayer de monter l'unité d'attelage et contrôler le fonctionnement. Détacher avec précaution la page concernant le montage et le démontage de l'unité d'attelage et la laisser au client en même temps que les clés et les instructions de montage.
- 48 **5P** : Lorsque l'unité d'attelage n'est pas utilisée, elle doit être rangée près de la roue de secours et fixée avec les courroies fournies. Les courroies doivent être fixées par deux des trous de la jante et autour de l'unité d'attelage.

Schéma électrique, câblage avec boîte diode

Le tableau concerne le branchement 258 de la voiture.



Code pin	
1	Clignotants gauches
2	Feux antibrouillard (allumage/ extinction)
3	Feux antibrouillard de voiture
4	Clignotants gauches
5	Feu arrière droit
6	Feux stop
7	Feu arrière gauche
8	Feu de recul
9	+30
10	+54



E980A485

Mode d'emploi

(à conserver dans le manuel du propriétaire de la voiture)

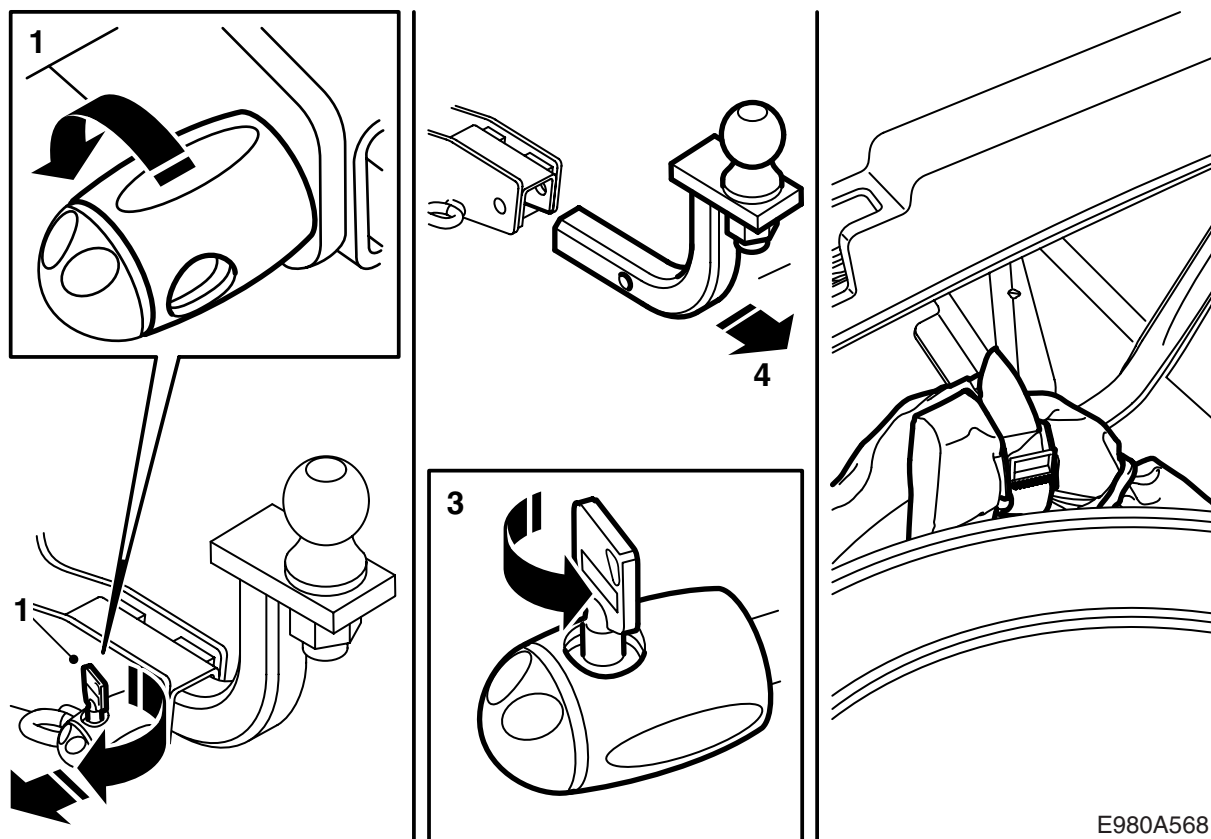
ATTENTION

Pour un montage **en toute sécurité** du crochet d'attelage, suivre les conditions suivantes :

- Le mécanisme d'accouplement doit **toujours** être graissé. Utiliser une huile de base avec des propriétés anticorrosion et une large plage de température. Nous recommandons de contacter un atelier Saab agréé pour le choix d'un lubrifiant adapté.
- Le cache doit **toujours** être en place lorsque la boule est démontée.
- La boule doit **toujours** pouvoir être montée et démontée sans problème.

Montage de la boule

- 1 Prendre l'unité d'attelage.
- 2 Poser l'unité d'attelage.
- 3 Poser la clé dans le cylindre-serrure, tourner dans la clé dans le sens des aiguilles d'une montre et enlever la serrure.
- 4 Monter la tige de verrouillage au trou de la fixation d'attelage et monter la serrure sur la tige de verrouillage. Tourner la clé dans le sens des aiguilles d'une montre pour verrouiller et enlever ensuite la clé. Tourner la douille de la serrure pour cacher et protéger la serrure.



E980A568

Démontage de la boule

- 1 Tourner la douille de verrouillage pour atteindre la serrure. Mettre la clé, la tourner dans le sens des aiguilles d'une montre et enlever la serrure.
- 2 Démontez la tige de verrouillage.
- 3 Monter la serrure sur la tige de verrouillage, tourner la clé dans le sens des aiguilles d'une montre et l'enlever.
- 4 Démontez la boule.

Stockage de la boule d'attelage

- 1 Placer la boule d'attelage dans le sac de protection.
- 2 **5P** : Relever le plancher du compartiment à bagages.
- 3 **5P** : Fixer la boule d'attelage sur le longeron de carrosserie avec des sangles de serrage.

ATTENTION

Fixer soigneusement la boule d'attelage de sorte qu'il n'y ait pas, en cas de freinage brusque ou d'accident, de risque de projection qui puisse entraîner des blessures.

- 4 **5P** : Abaisser le plancher du compartiment à bagages.