



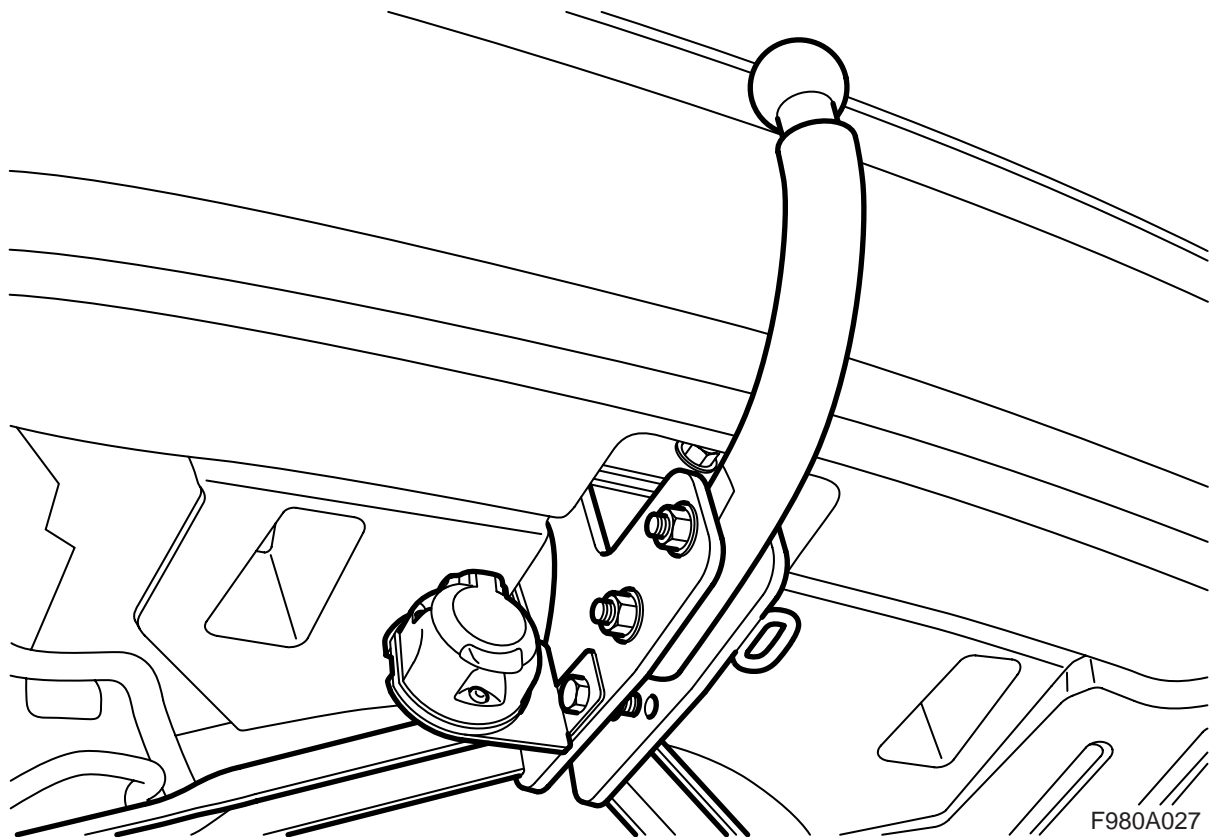
**MONTERINGSANVISNING · INSTALLATION INSTRUCTIONS  
MONTAGEANLEITUNG · INSTRUCTIONS DE MONTAGE**

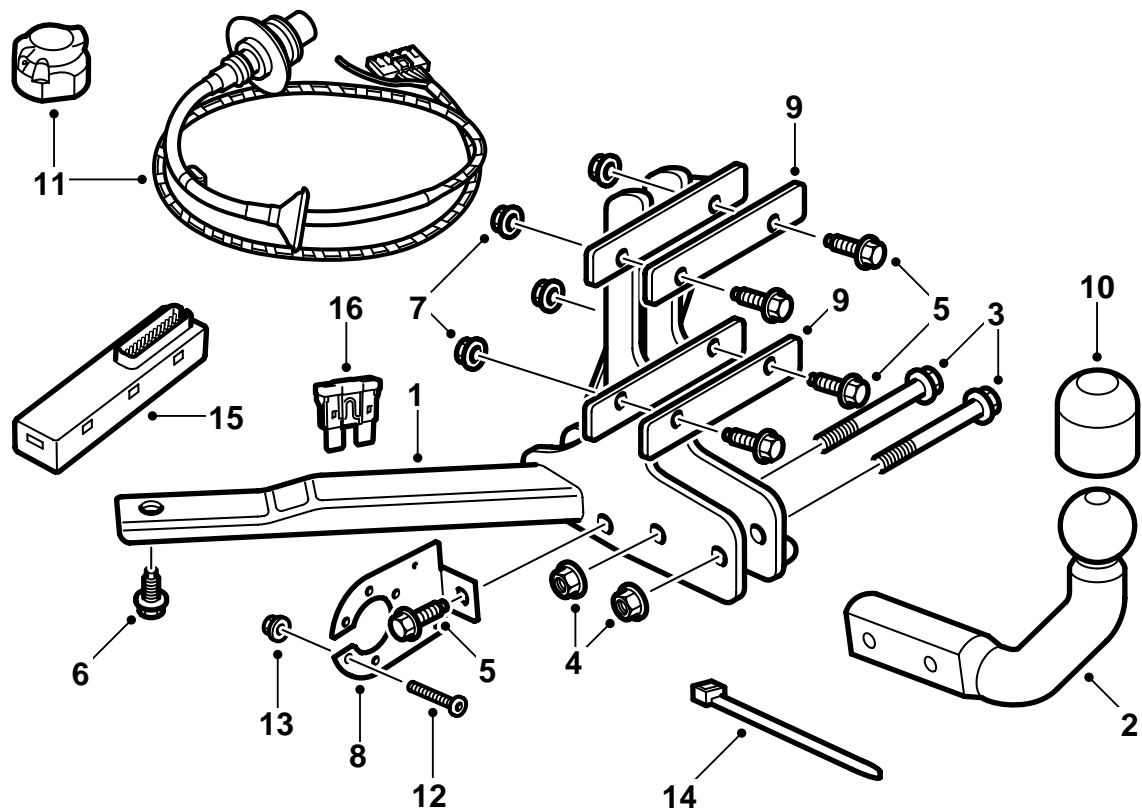
**Saab 9-3 4P/CV M03-**

(EC 94/20, E4 00 1941)

Crochet d'attelage, fixe

Accessories Part No.	Group	Date	Instruction Part No.	Replaces
12 804 702 32 026 046	9:86-03	Oct 07	12 789 094	Jun 07





F980A028

- 1 Fixation de carrosserie
- 2 Bloc avec boule d'attelage
- 3 Vis (2)
- 4 Crou (2)
- 5 Vis (x5)
- 6 Vis (2)
- 7 crou (x5)
- 8 Plaque de support de contacteur
- 9 Plaque de renfort (x2)
- 10 Protection de boule d'attelage
- 11 Cblage (13 broches)
- 12 Vis (x3)
- 13 Crou (x3)
- 14 Bande de serrage (x4)
- 15 Module lectronique
- 16 Fusible

**Note**

Toujours vrifier la rglementation et la lgislation nationale en vigueur concernant le montage des systmes d'attelage. Veiller les respecter.

Le dispositif d'attelage est conforme aux normes poses par 94/20/EEC.

**Poids maximal permis de la remorque :**

Remorque freins : 1600 kg (3500 lbs)

Remorque non freine : 50% de la masse vide du vhicule tracteur, jusqu' 750 kg (1650 lbs) maximum.

**Pression maximum applique sur la boule de remorquage : 75 kg**

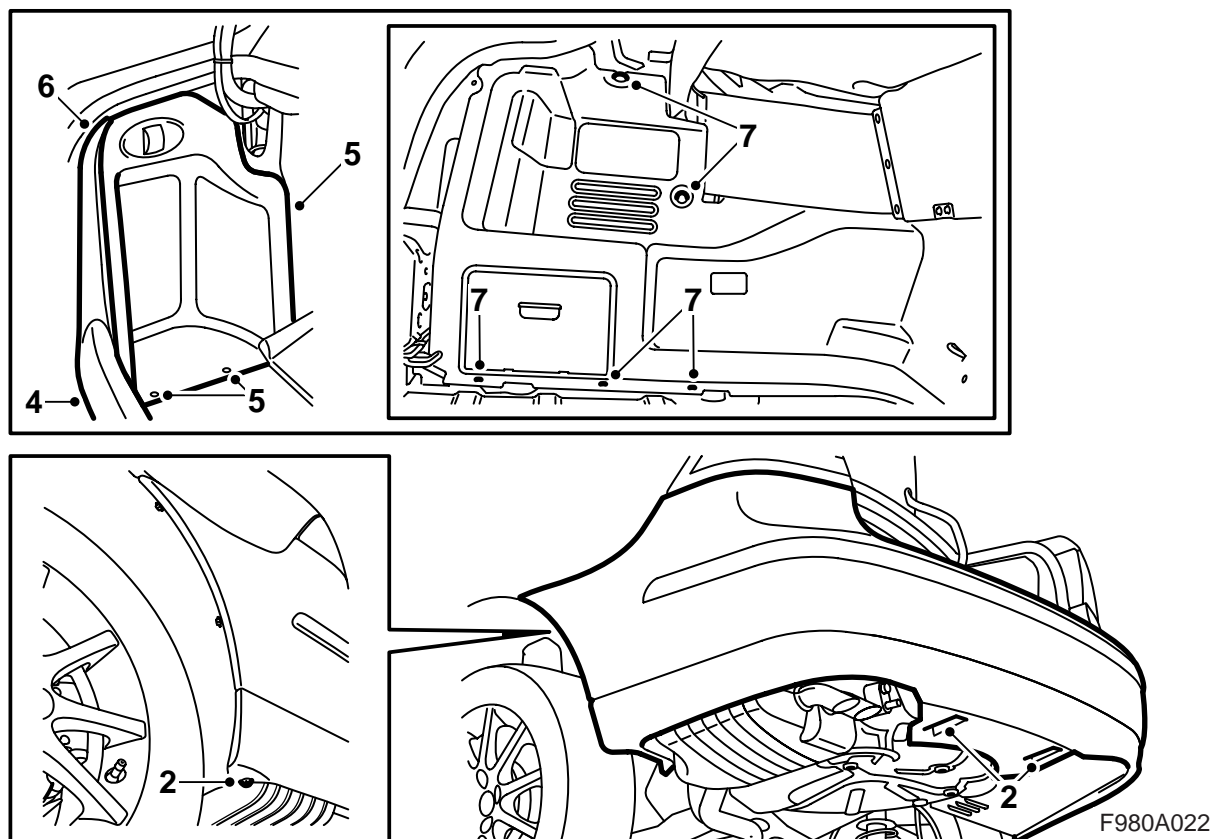
**Valeur D maximale : 8,91 kN**

---

**Important**

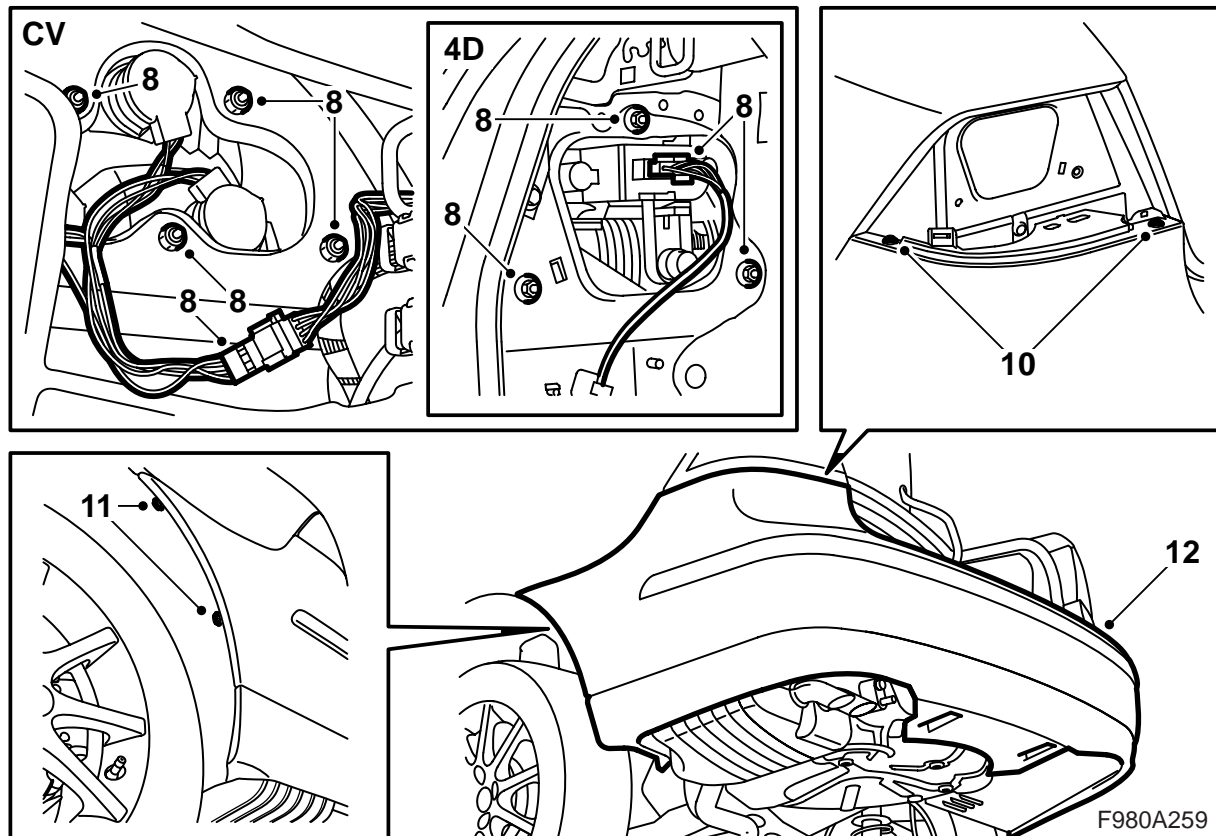
Le vhicule doit tre contrl aprs le montage du dispositif d'attelage et ces instructions de montage doivent tre presentes lors de ce contrle.

---

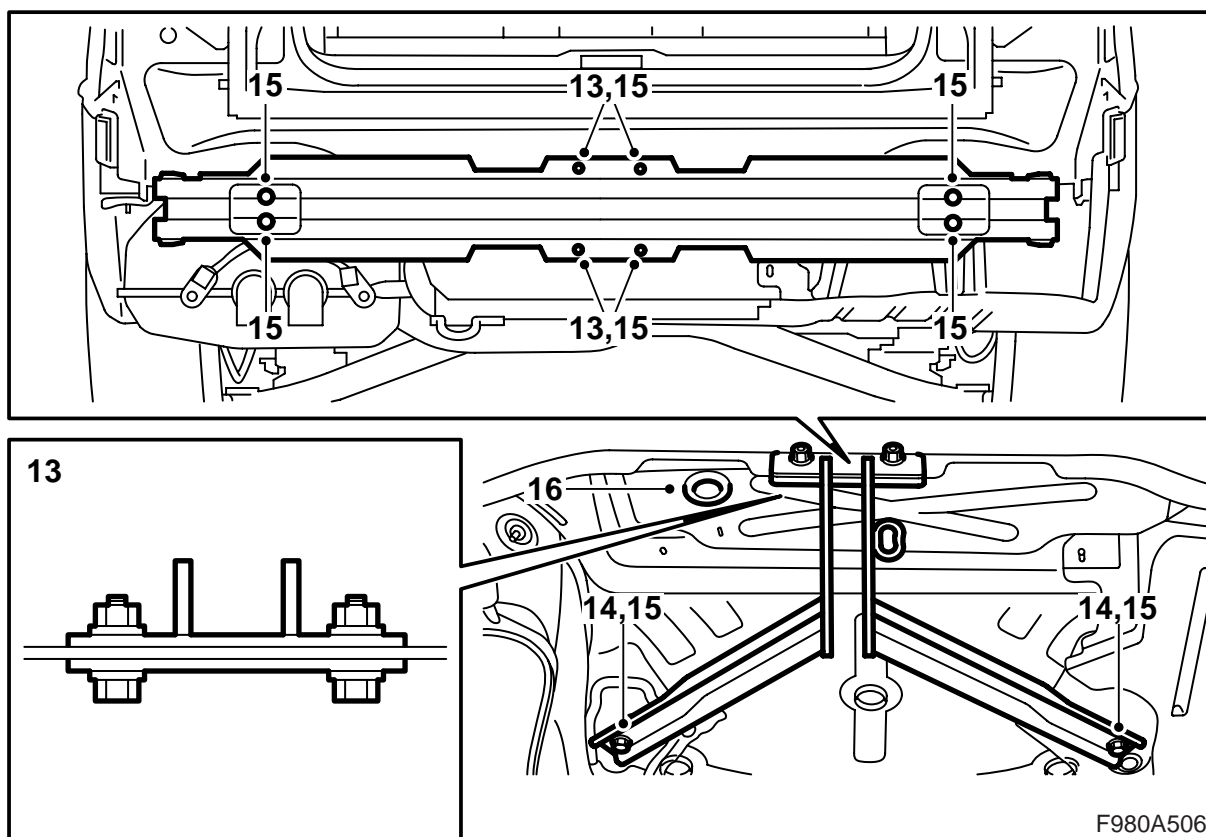


- 1 Soulever la voiture.
- 2 Dposer les deux crous maintenant le dflecteur du pare-chocs arrire la carrosserie et les deux vis maintenant l'enveloppe du pare-chocs aux passages de roue.
- 3 Abaisser la voiture et ouvrir le couvercle de coffre.
- 4 Dposer le garde-seuil du compartiment bagages.
- 5 **4P** : Dposer la trappe de la garniture latrale gauche du coffre bagages et abaisser la trappe situe du ct droit.
- 6 Dmonter le garde-seuil latral du ct gauche.
- 7 Dposer le clip de la garniture latrale gauche et mettre de ct la garniture.

**CV** : Dcrocher la bande situe l'arrire de la garniture latrale et dposer le dispositif de contact de l'clairage du coffre bagages. Dposer la garniture latrale.



- 8 Dposer les feux arriere.
- 9 **SPA** : Disjoindre le connecteur.
- 10 Dposer les vis de l'enveloppe de pare-chocs se trouvant au bas des feux arriere.
- 11 Dposer les vis de pare-chocs dans les passages de roue.
- 12 Dposer l'enveloppe de pare-chocs en tirant les pices laterales vers l'exterieur et en tirant ensuite l'enveloppe de pare-chocs vers l'arriere.



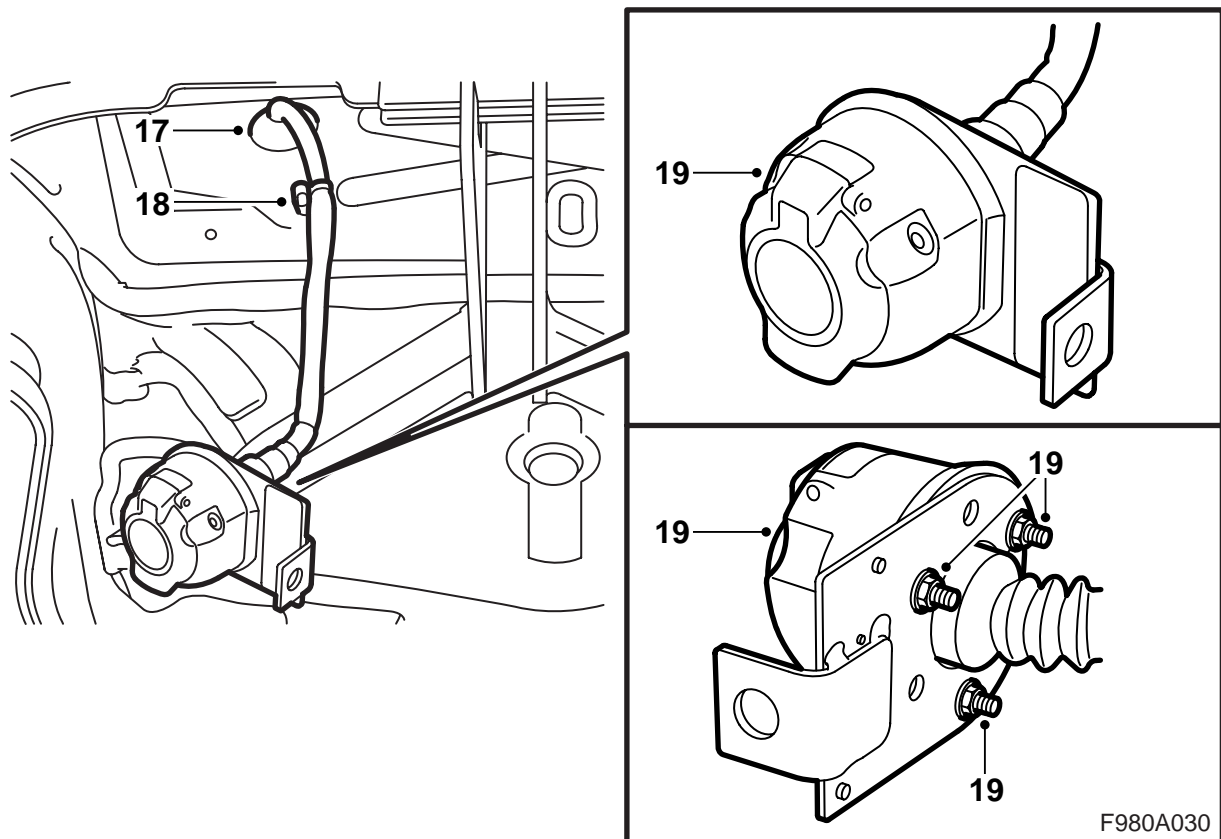
- 13 Fixer le dispositif d'attelage avec les renforts l'aide des vis et crous dans les quatre trous du longeron de pare-chocs et soulever la voiture.
- 14 Fixer le crochet dans le plancher sous le logement de la roue de secours.
- 15 Serrer les fixations du longeron de pare-chocs sur la carrosserie et les vis et crous maintenant le crochet au longeron de pare-chocs et au plancher.

**Couple de serrage, longeron de pare-chocs sur carrosserie 50 Nm (37 lbf ft)**

**Couple de serrage, crochet sur longeron de pare-chocs 50 Nm (37 lbf ft)**

**Couple de serrage, crochet sur plancher 50 Nm (37 lbf ft)**

- 16 Dposer le passe-cble en caoutchouc.



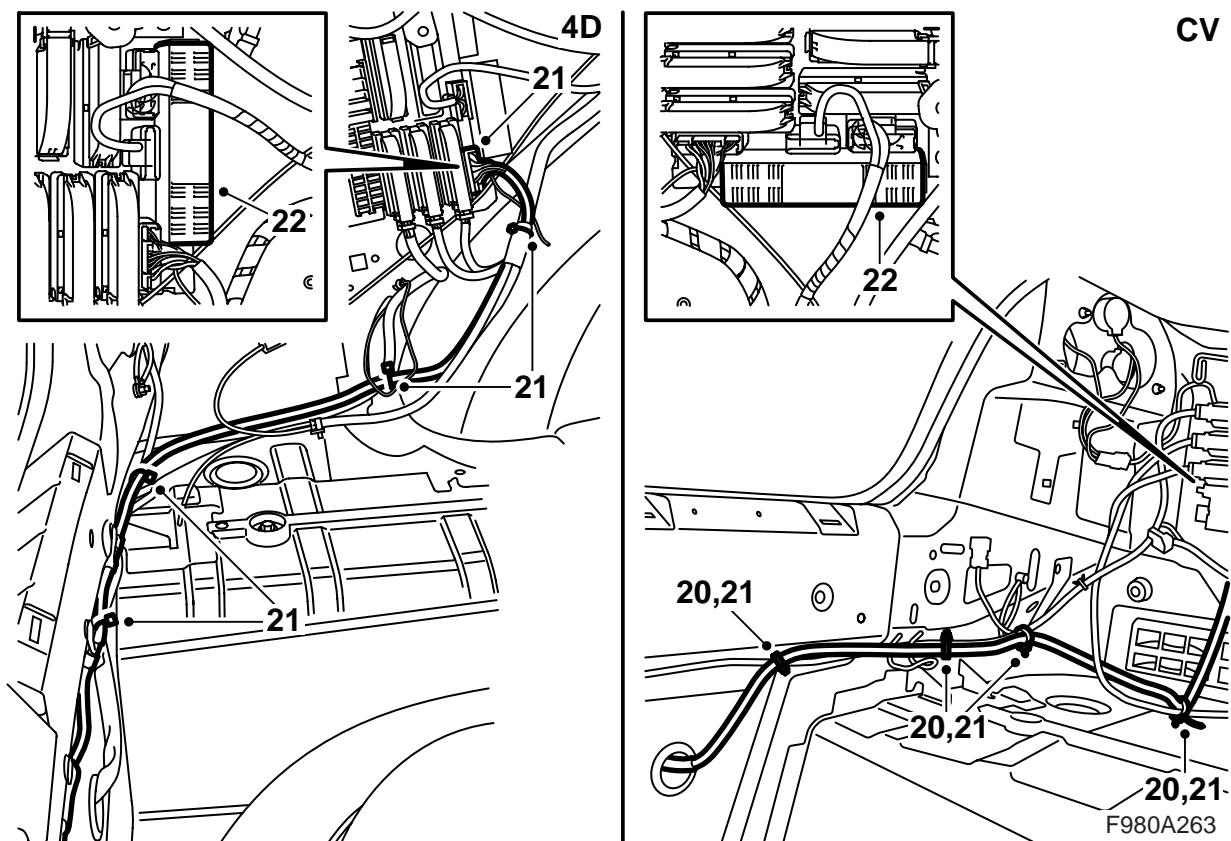
- 17 Passer le cblage par le trou dans la carrosserie.
- 18 Fixer le cblage au boulon supérieur sur le ct gauche de l'attelage.
- 19 Poser le contact 13 broches sur la plaque de support du contact. Le cache doit tre ouvert vers le haut.

---

**Important**

Le joint entre le contact et la plaque doit tre correctement pos et ne doit tre pli nulle part.

---



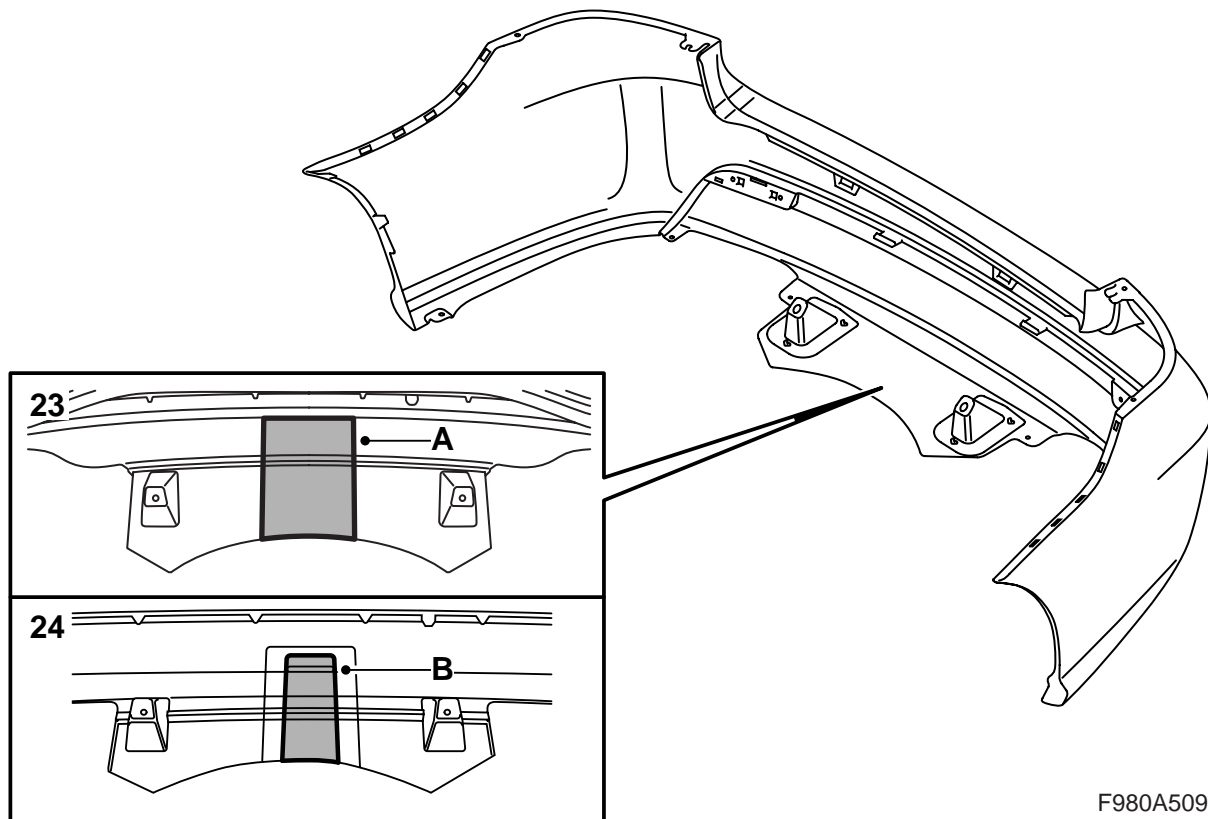
- 20 Abaisser la voiture et faire passer le cblage le long des autres cblages vers le ct gauche de la voiture et la centrale lectrique arrire.
- 21 Brancher le contacteur au cblage de la centrale lectrique arrire et fixer le cblage avec 4 bandes de serrage.

### Important

Le cble bleu/blanc (BU/WH) non raccord au connecteur ne doit pas tre utilis mais fix au cblage grce au collier de serrage le plus proche.

- 22 Monter le module lectronique du kit dans la centrale lectrique arrire puis monter le fusible en position 8 dans la centrale lectrique arrire.





### 23 M03-07, voitures sans jupe de pare-chocs

Dcouper/scier depuis l'intérieur du pare-chocs entre les lattes de renfort conformément au marquage (A).

### 24 M03-07, voitures avec jupe de pare-chocs

Dcouper/scier depuis l'intérieur du pare-chocs entre les lattes de renfort conformément au marquage (B).

#### **! ATTENTION**

L'utilisation de la scie et du couteau expose un risque de blessure. Dcoupez avec prcaution. Avant de commencer la dcoupe, assurez-vous que l'enveloppe de pare-chocs est bien stable. Portez des quipements de protection personnelle tels que gants, lunettes et casque anti-bruit.

#### **! ATTENTION**

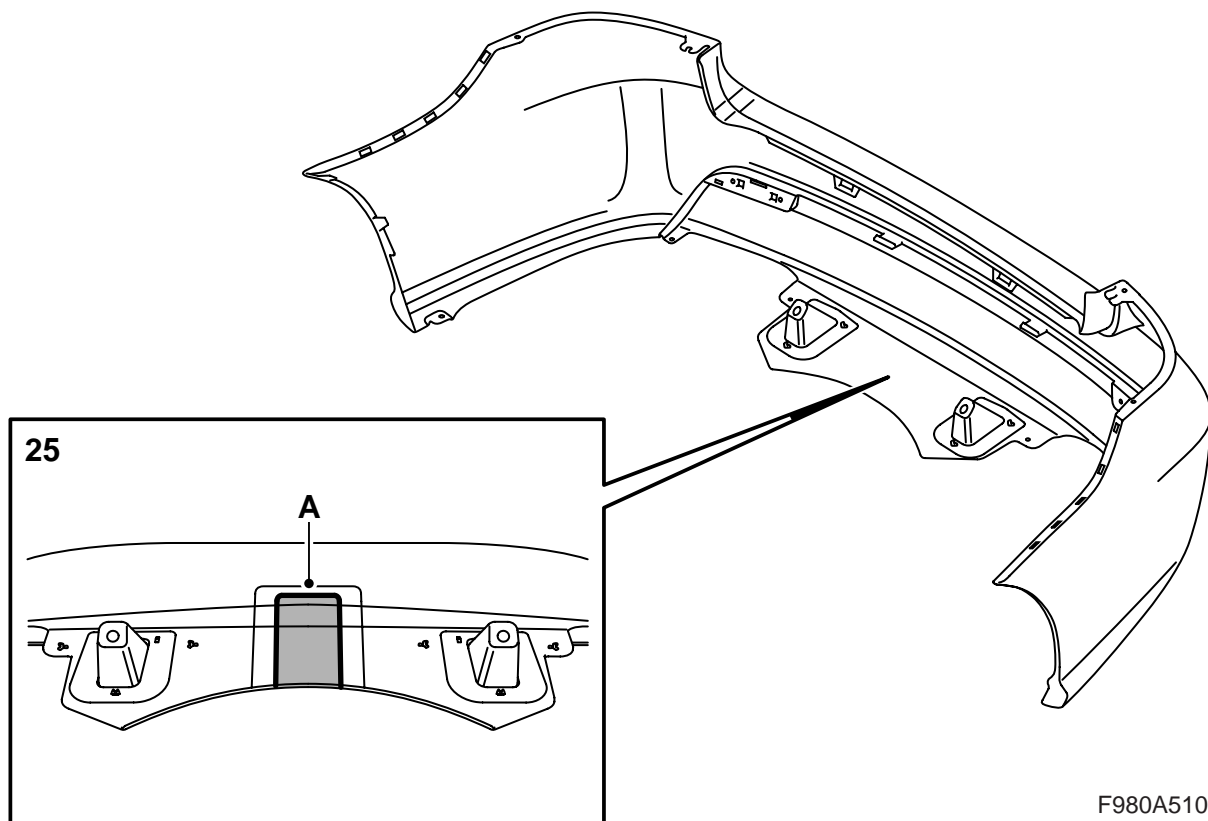
L'utilisation de la scie et du couteau expose un risque de blessure. Dcoupez avec prcaution. Avant de commencer la dcoupe, assurez-vous que l'enveloppe de pare-chocs est bien stable. Portez des quipements de protection personnelle tels que gants, lunettes et casque anti-bruit.

#### **Note**

L'chancrure peut devoir tre ajuste sur le crochet d'attelage aprs la pose. Vrifier qu'il y a un petit jeu entre le crochet d'attelage et le pare-chocs.

#### **Note**

L'chancrure peut devoir tre ajuste sur le crochet d'attelage aprs la pose. Vrifier qu'il y a un petit jeu entre le crochet d'attelage et le pare-chocs.



### 25 M08, voitures sans jupe de pare-chocs

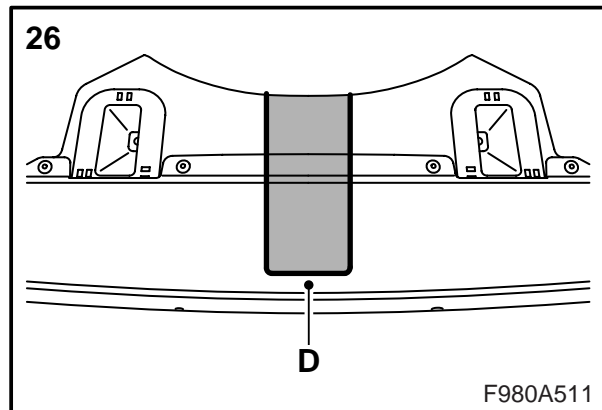
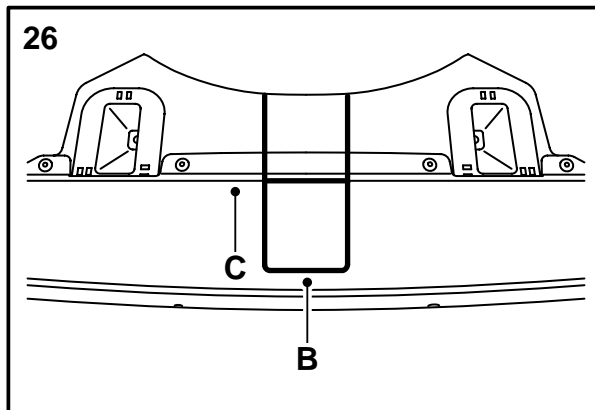
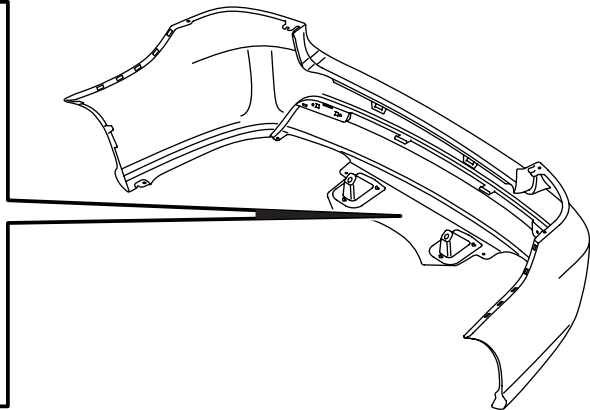
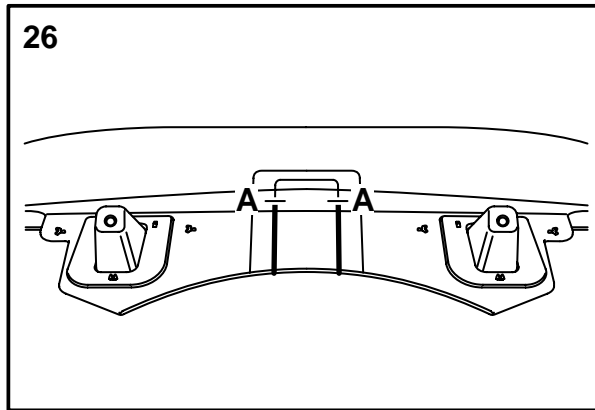
Dcouper/scier depuis l'intérieur du pare-chocs conformément au marquage (A).

#### ATTENTION

L'utilisation de la scie et du couteau expose un risque de blessure. Dcoupez avec prcaution. Avant de commencer la dcoupe, assurez-vous que l'enveloppe de pare-chocs est bien stable. Portez des quipements de protection personnelle tels que gants, lunettes et casque anti-bruit.

#### Note

L'chancrure peut devoir tre ajuste sur le crochet d'attelage aprs la pose. Vrifier qu'il y a un petit jeu entre le crochet d'attelage et le pare-chocs.



F980A511

## 26 M08, voitures avec jupe de pare-chocs :

26.1 Imprimer le gabarit 3 et découper le gabarit.

### Important

Vérifier que la taille du gabarit correspond aux indications de cote après impression.

Créer un gabarit de toutes pièces s'il n'est pas possible de faire correspondre le gabarit imprimé aux indications de cote.

### Note

Les gabarits 1 et 2 sont utilisés avec un crochet d'attelage amovible et ne sont pas concernés par ces instructions de montage.

26.2 Scier depuis l'intérieur du pare-chocs conformément au marquage jusqu' (A).

26.3 Retourner le pare-chocs.

26.4 Placer le gabarit 3 (B) sur l'extérieur de la jupe de pare-chocs contre le bord (C). Centrer entre les encoches scies et dessiner le pourtour du gabarit.

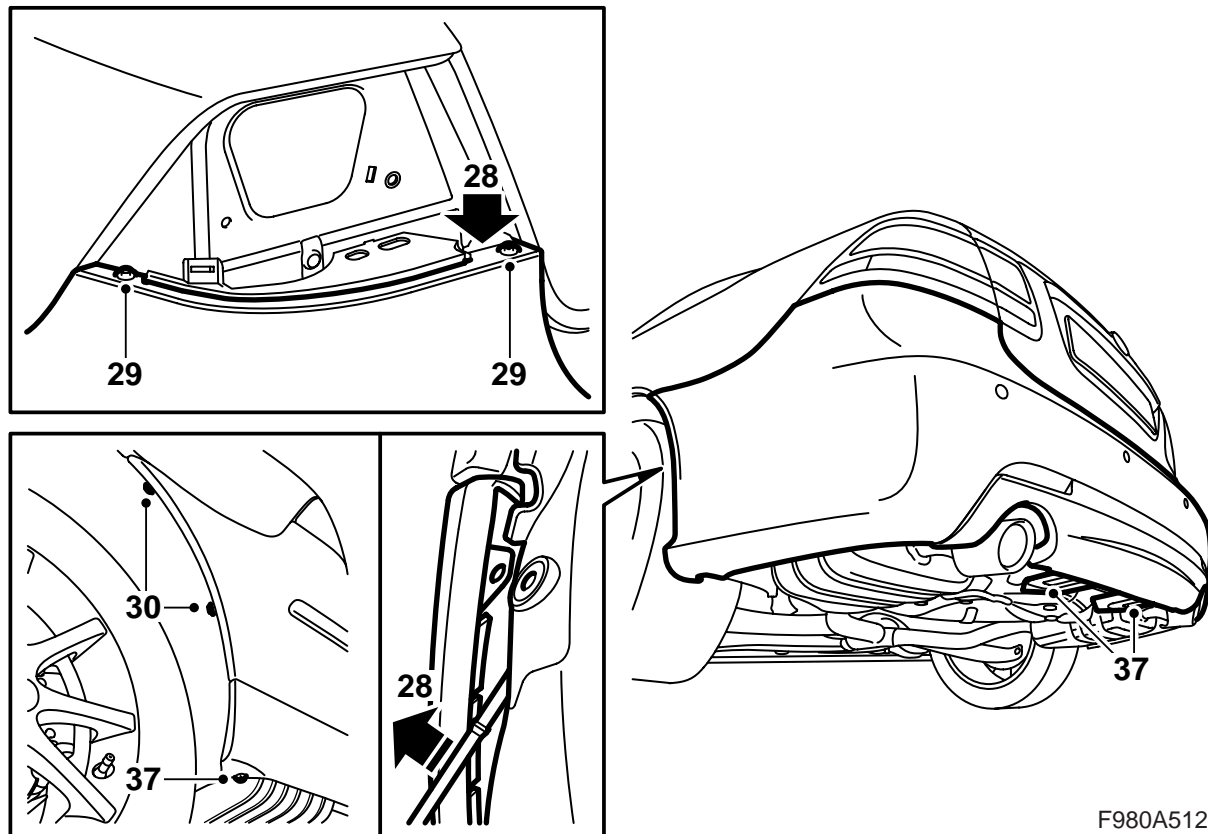
26.5 Scier depuis l'extérieur de la jupe de pare-chocs conformément au marquage (D).

### ⚠ ATTENTION

L'utilisation de la scie et du couteau expose un risque de blessure. Découpez avec précaution. Avant de commencer la découpe, assurez-vous que l'enveloppe de pare-chocs est bien stable. Portez des équipements de protection personnelle tels que gants, lunettes et casque anti-bruit.

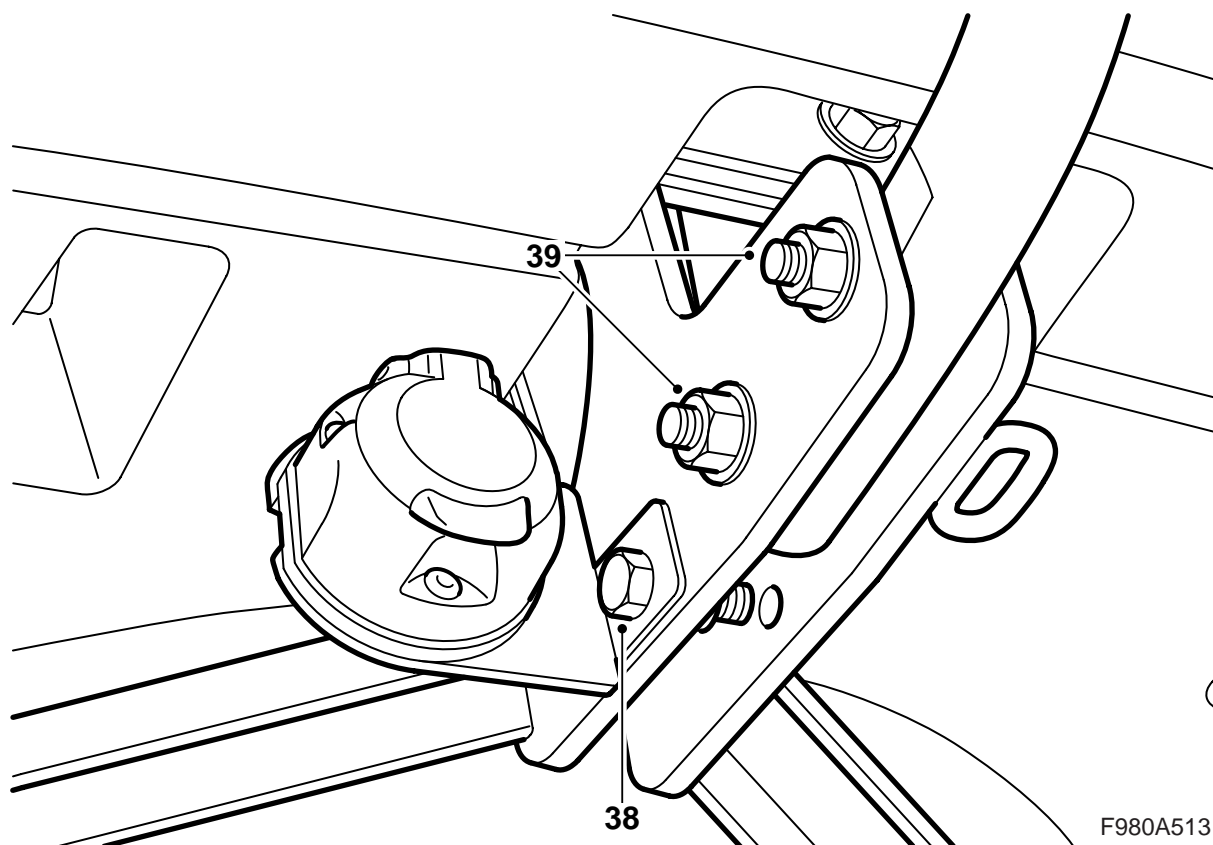
### Note

L'ancrage peut devoir être ajusté sur le crochet d'attelage après la pose. Vérifier qu'il y a un petit jeu entre le crochet d'attelage et le pare-chocs.



F980A512

- 27 **SPA** : Placer le connecteur et le brancher.
- 28 Ajuster les deux languettes de l'enveloppe de pare-chocs sous les supports et les coins extérieurs entre l'aile intérieure et le support au niveau des passages de roue. Enfoncer l'enveloppe de pare-chocs.
- 29 Poser les vis de l'enveloppe de pare-chocs se trouvant au bas des feux arrière.
- 30 Poser les vis de pare-chocs dans les passages de roue.
- 31 Poser et brancher les feux arrière. Contrler l'ajustement sur la baguette de portire de coffre.
- 32 Poser la garniture latérale gauche.  
**CV** : Brancher l'clairage du coffre bagages et accrocher la bande.
- 33 Monter le garde-seuil latéral du ct gauche.
- 34 Poser la protection de seuil.
- 35 **4P** : Monter les trappes des garnitures latérales du coffre bagages.  
**CV** : Mettre en place le tapis de sol du coffre bagages.
- 36 Soulever la voiture.
- 37 Poser les deux crous maintenant le deflecteur du pare-chocs arrière la carrosserie et les deux vis maintenant l'enveloppe de pare-chocs aux passages de roue.



38 Poser la plaque de support du contact avec le contact lectrique sur le crochet.

39 Monter la boule d'attelage la fixation de carrosserie.

---

### Important

Les vis doivent tre insres par la droite.

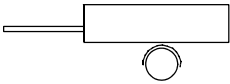
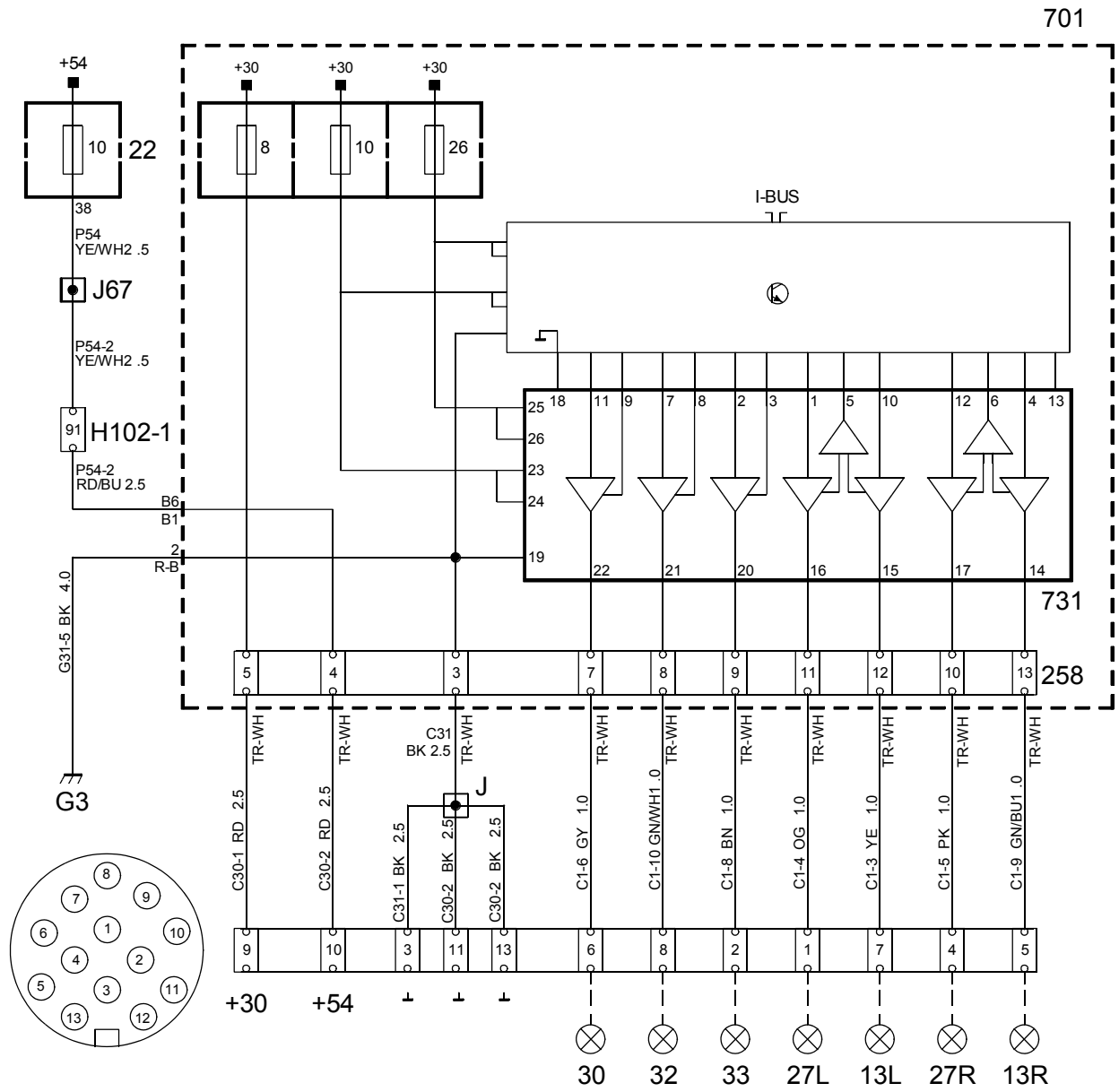
---

#### **Couple de serrage 90 Nm (66.5 lbf ft)**

40 Abaisser la voiture et contrler l'ajustement du pare-chocs. Ajuster au besoin.

41 Sparer avec soin la page concernant les instructions d'utilisation et les donner au client avec le manuel de montage.

Schma lectrique



F3L12  
021212

## Liste des composants

<b>N</b>	<b>Dsignation Emplacement</b>
<b>Composants</b>	
13	Ampoule, feu de stationnement, sur la remorque
22	Centrale lectrique, tableau de bord, sur le ct court du tableau de bord prs de la portire gauche
27	Ampoule, clignotant, sur la remorque
30	Ampoule, feu stop, sur la remorque
32	Ampoule, feu de recul, sur la remorque
33	Ampoule, feu antibrouillard arrire, sur la remorque
258	Connecteur, cblage crochet d'attelage, dans la centrale lectrique du coffre bagages
701	Centrale lectrique, coffre bagages, sur la paroi derrire le passage de roue arrire gauche
731	Botier de commande, connexion de remorque, dans la centrale lectrique du coffre bagages
<b>Connecteur 102 broches</b>	
H102-1	Sous le montant A gauche
<b>Points sertis</b>	
J	environ 160 mm du connecteur 13 ples
J67	<b>LHD</b> : environ 150 mm du point de distribu- tion clairage sol avant gauche vers la bote de connexion H102-1 <b>RHD</b> : environ 50 mm du point de distribu- tion point de masse G40 vers le point de masse G41
<b>Points de masse</b>	
G3	Dans le coffre bagages sous la lanterne arrire gauche

### **Mode d'emploi**

**(conserver avec le manuel d'instruction de la voiture)**

---

#### **Important**

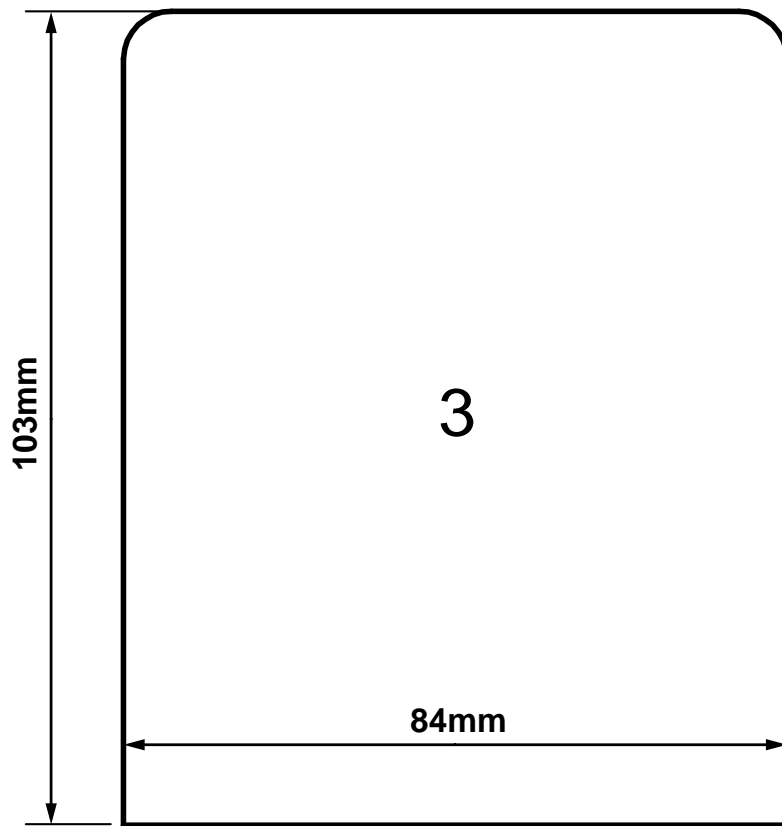
Si la remorque possde un autre quipement lectrique que l'clairage extrieur ordinaire (clairage intrieur ou ventilateur par exemple) et si celui-ci est raccord la voiture par le connecteur de la voiture, la remorque doit tre munie d'un connecteur 13 ples branch selon la norme ISO 11446 afin d'obtenir une alimentation spare.

**Voiture avec SPA** : le systme SPA compense la longueur du crochet d'attelage lors de la mesure de la distance derrire la voiture.

---



Gabarit 3



F980A516