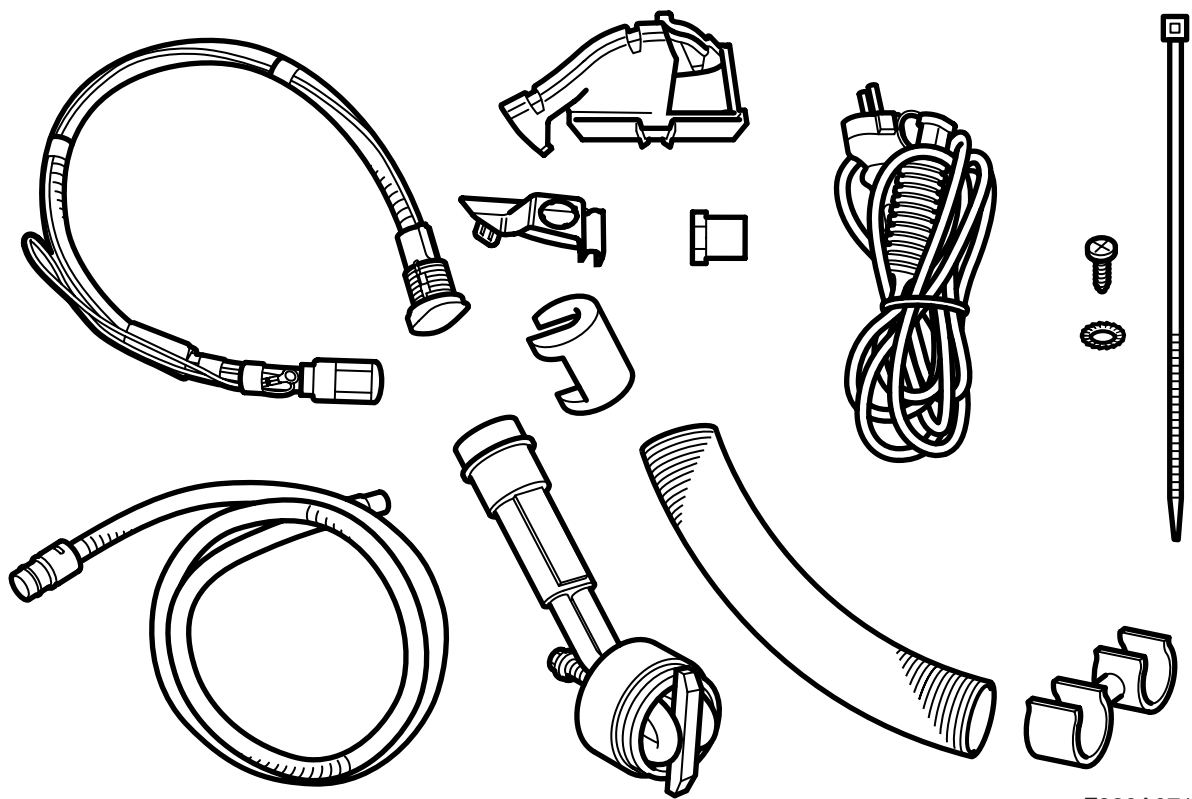




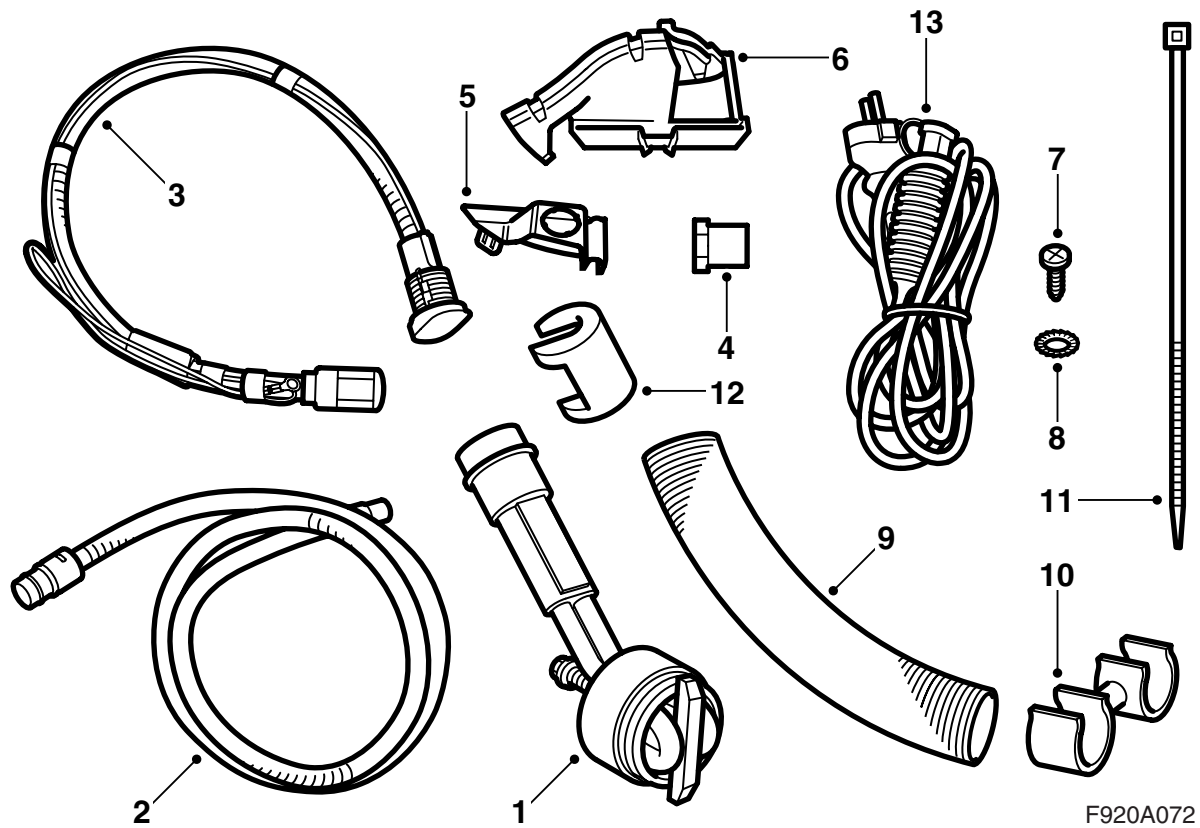
MONTERINGSANVISNING · INSTALLATION INSTRUCTIONS  
MONTAGEANLEITUNG · INSTRUCTIONS DE MONTAGE

**Saab 9-3 Z18XE M08-**  
Réchauffeur

Accessories Part No.	Group	Date	Instruction Part No.	Replaces
32 026 188		Oct 07	32 026 196	

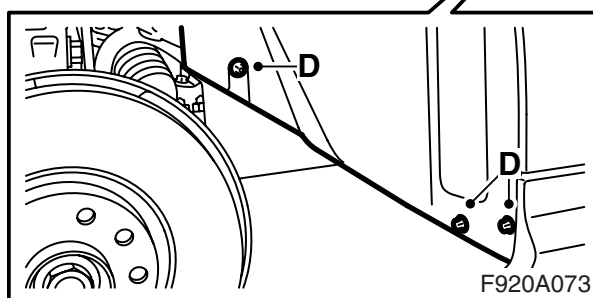
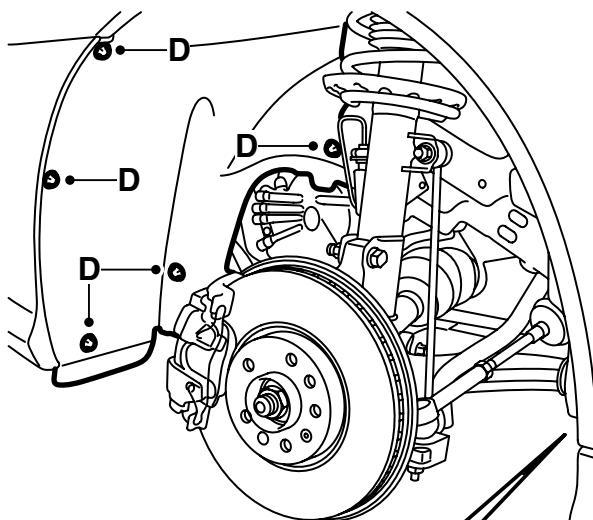
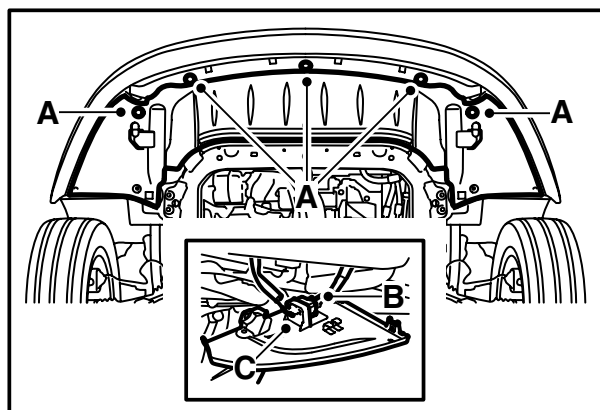
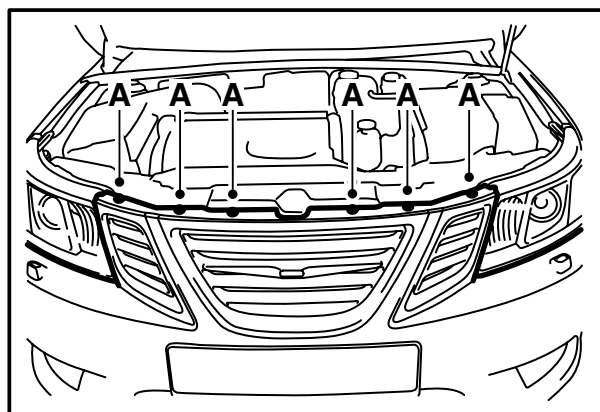


F920A071



F920A072

- 1 Élément chauffant
- 2 Câble d'entrée rallonge
- 3 Câble d'entrée avec câble de masse
- 4 Écrou plastique
- 5 Support extérieur
- 6 Support intérieur
- 7 Vis
- 8 Rondelle crantée
- 9 Protection thermique
- 10 Collier (non utilisé)
- 11 Bande de serrage
- 12 Attache (x2)
- 13 Câble de connexion



1 Déposer le bouchon du vase d'expansion.

7 Déposer l'aile intérieure avant gauche (D).

8 Déposer l'enveloppe de pare-chocs.

### ⚠ ATTENTION

Il règne une surpression dans le système de refroidissement. Du liquide de refroidissement chaud et des vapeurs peuvent être dégagés.

- C'est pourquoi il faut ouvrir le bouchon lentement pour relâcher la surpression.

- Une imprudence peut entraîner des blessures aux yeux et des brûlures.

2 Déposer les vis supérieures du pare-chocs (A).

3 Soulever la voiture.

4 Déposer les vis inférieures du pare-chocs (A), ouvrir le connecteur du pare-chocs (B) et le déposer du support (C) sur le bouclier de spoiler.

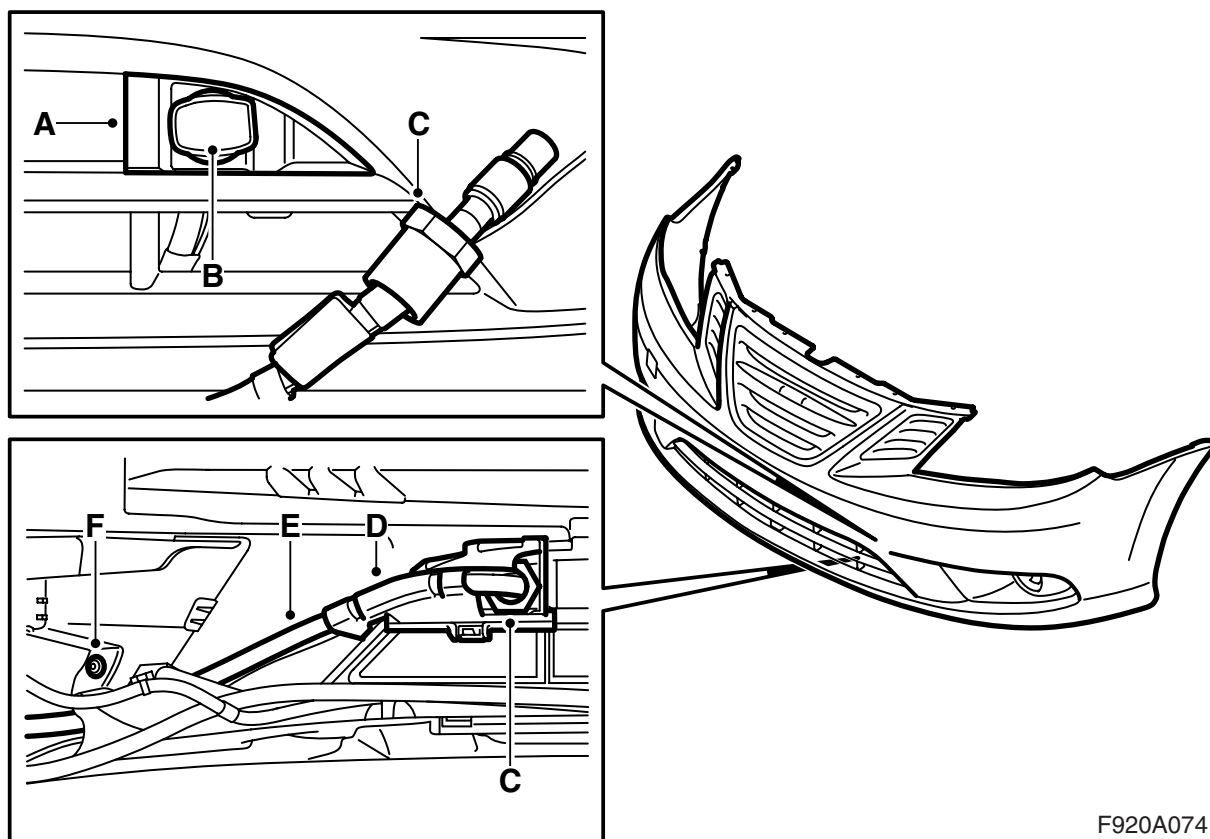
**Voitures avec lave-phares :** Décrocher le flexible du bouclier de spoiler.

5 Placer un récipient collecteur sous le moteur, ouvrir le bouchon de vidange sur le dessous de la pompe à liquide de refroidissement et vidanger le liquide de refroidissement.

### ⚠ ATTENTION

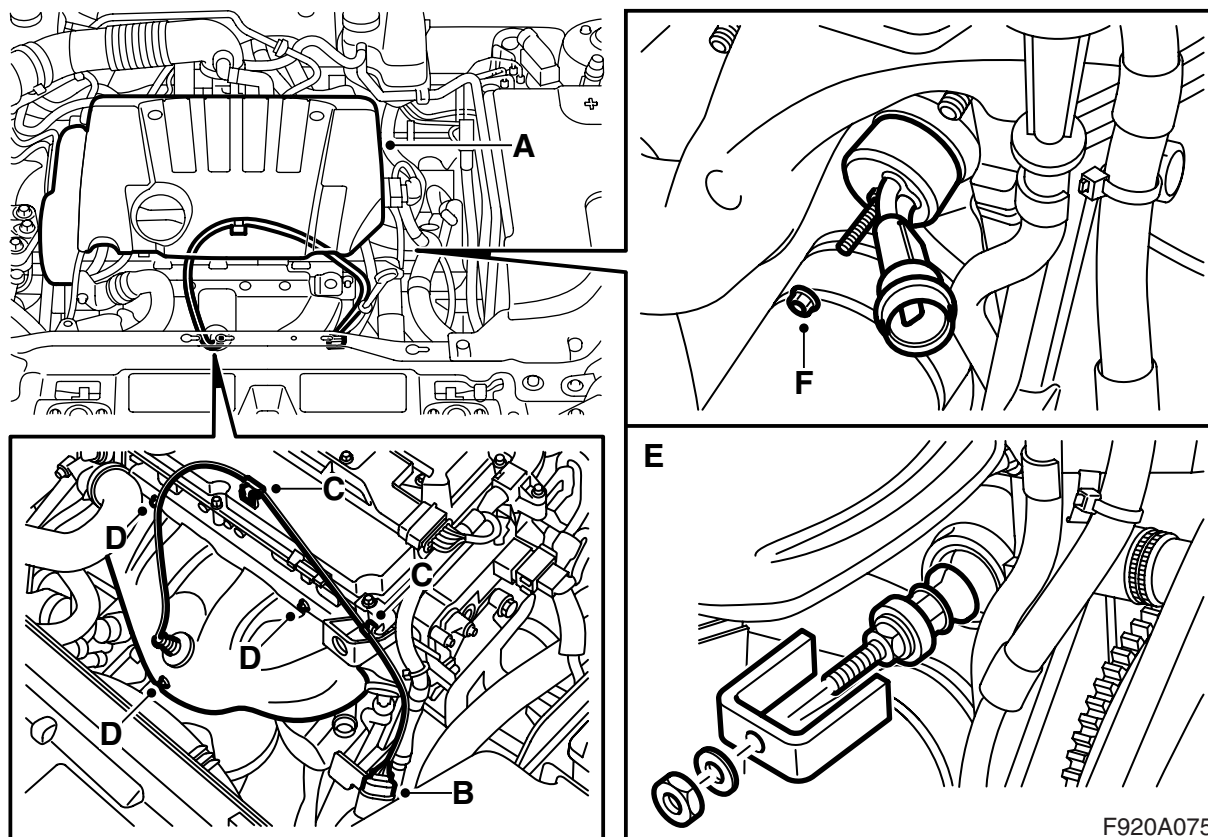
Procéder avec précaution si le moteur est chaud. Le liquide de refroidissement est chaud et il y a risque de brûlure sur le collecteur d'échappement.

6 Déposer la roue avant gauche.



F920A074

- 9 Poser le support (A) sur le pare-chocs. Le support doit se mettre en place avec un clic.
- 10 Faire passer le câble d'entrée (B) par le support et sur l'écrou (C).
- 11 Retourner le pare-chocs.
- 12 Poser le support intérieur (D), veiller à ce qu'il soit bien fixé, placer le câble d'entrée (E) dans le support.
- 13 Serrer l'écrou (C) à la main.
- 14 Desserrer la vis (F) du feu antibrouillard, faire passer le câble d'entrée (E) sous la fixation du feu antibrouillard. Reposer la vis (F).
- 15 Abaisser la voiture.



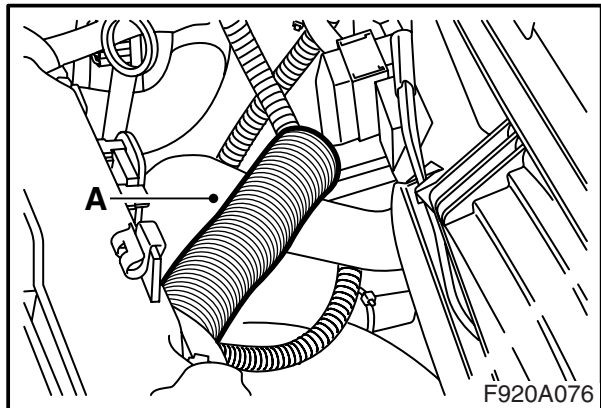
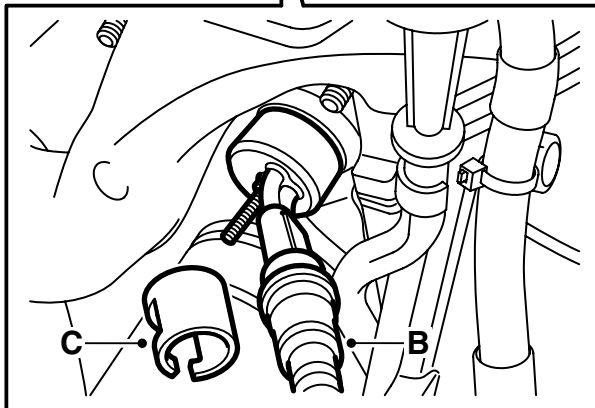
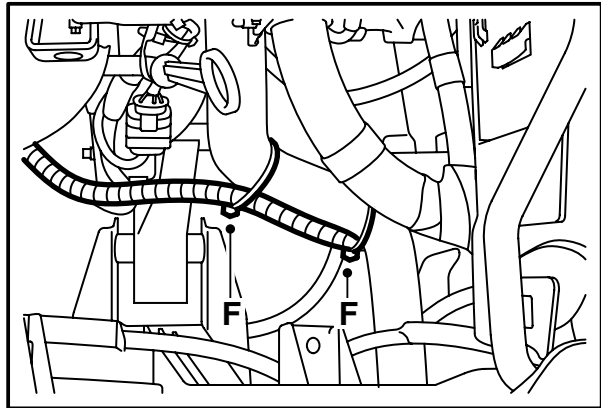
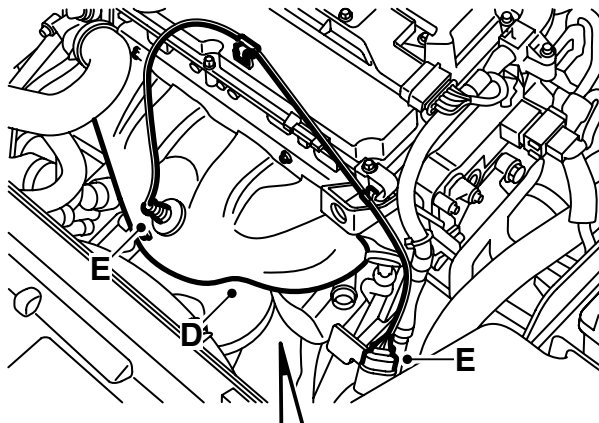
- 16 Déposer le couvercle du moteur (A).
- 17 Disjoindre le connecteur de la sonde d'oxygène (B) et décrocher son câblage des attaches (C).
- 18 Déposer le bouclier thermique du collecteur d'échappement (D).
- 19 Démontez le bouchon antigel (E) avec l'outil 260 147 020. Utiliser par exemple une douille d'une longueur de 17 mm. Nettoyer la surface d'étanchéité du bloc moteur.
- 20 Appliquer de la vaseline sans acide réf. 30 06 665 ou équivalent sur le joint torique du réchauffeur.
- 21 Ajuster le contre-appui en T sur le réchauffeur afin de le placer entre les deux serpentins chauffants. Introduire le réchauffeur dans le bloc-cylindres et le poser pour placer son raccord électrique entre le collecteur d'échappement et la jauge d'huile.

### Important

Il doit y avoir un espace d'environ 10 mm entre le réchauffeur et la jauge d'huile.

- 22 Poser l'écrou (F).

**Couple de serrage : 3,5 Nm (2,5 lbf ft)**



- 23 Enfiler la protection thermique sur le câble (A).
- 24 Appliquer de la vaseline sans acide réf. 30 15 286 ou équivalent sur le joint torique du câble d'entrée et brancher le câble (A) sur le réchauffeur.

- 29 Fixer le câble d'entrée avec une bande de serrage (F). Faire faire un arc relativement plat au câble, de sorte qu'il épouse les mouvements du moteur.

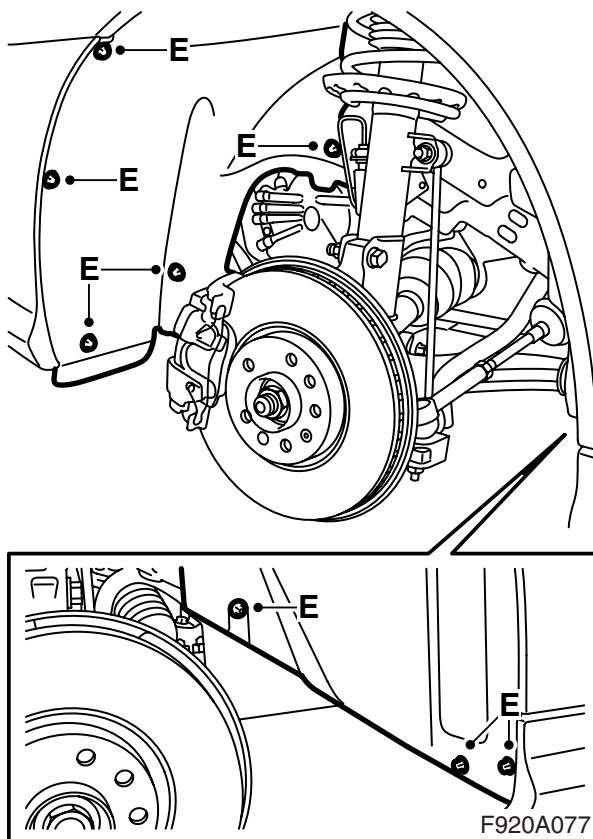
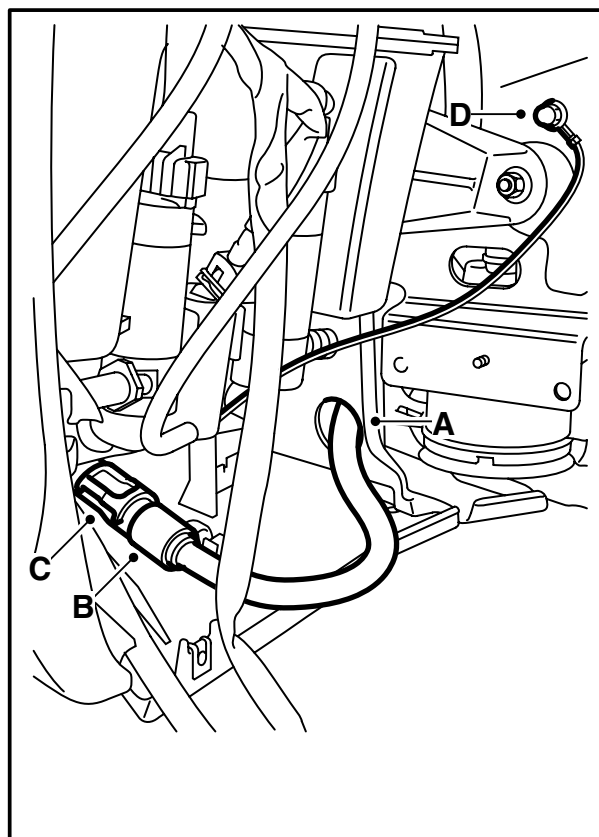
### **⚠ ATTENTION**

Il est important que le joint torique du câble d'entrée soit lubrifié avant le branchement et que tous les raccords soient bien serrés. Un mauvais contact peut provoquer un échauffement et un incendie.

### **⚠ ATTENTION**

Veiller à ce que le câble ne soit pas au contact d'arêtes coupantes et de surfaces chaudes, ceci pouvant entraîner un court-circuit et un incendie.

- 25 Poser l'attache (C) sur la connexion. Un déclic se fait entendre lorsque l'attache est en place.
- 26 Fixer la protection thermique (A) sur la connexion électrique et le fixer au-dessus des extrémités de la protection.
- 27 Poser le bouclier thermique du collecteur d'échappement (D).
- 28 Placer le câblage de la sonde d'oxygène dans les attaches puis brancher le connecteur (E). Poser le connecteur dans sa fixation (E).



- 30 Soulever la voiture.
  - 31 Faire passer le câble d'entrée par l'orifice (A).
  - 32 Poser l'enveloppe de pare-chocs, poser le connecteur du pare-chocs dans le support et brancher le connecteur.
- Voitures avec lave-phares :** Accrocher le flexible sur le bouclier de spoiler.
- 33 Brancher le câble de connexion (B) au câble d'entrée, poser l'attache (C) sur la connexion. Un déclic doit se faire entendre lorsque l'attache est correctement montée. Placer l'éventuel surplus du câble d'entrée dans l'espace du pare-chocs et fixer avec une bande de serrage le cas échéant.
  - 34 Brancher le câble de masse au point de masse (D) avec l'écrou borgne à calotte existant.
  - 35 Poser l'aile intérieure (E).
  - 36 Poser la roue avant gauche.
  - 37 Abaisser la voiture.
  - 38 **Voitures avec lave-phares :** Contrôler le fonctionnement des lave-phares.
  - 39 Faire l'appoint en liquide de refroidissement et poser le bouchon sur le vase d'expansion. Contrôler l'étanchéité du système.

- 40 Purger le système de refroidissement :

### ⚠ ATTENTION

Il règne une surpression dans le système de refroidissement. Du liquide de refroidissement chaud et des vapeurs peuvent être dégagés.

- C'est pourquoi il faut ouvrir le bouchon lentement pour relâcher la surpression.
- Une imprudence peut entraîner des blessures aux yeux et des brûlures.

### Note

AC/ACC sur OFF.

Faire l'appoint jusqu'au repère MAX. Fermer le bouchon du vase d'expansion, démarrer le moteur et le laisser chauffer en faisant varier le régime.

Contrôler que le débit de liquide de refroidissement du flexible de boîtier de thermostat vers le vase d'expansion est continu.

Faire tourner le moteur jusqu'à l'ouverture du thermostat.

Ouvrir avec précaution le bouchon du vase et faire de nouveau l'appoint jusqu'au repère MAX. Fermer le bouchon. Couper le moteur et faire une dernière fois l'appoint jusqu'au repère MAX si nécessaire.

## Instructions d'utilisation

- Le câble de raccordement doit résister à l'huile et être approuvé pour une utilisation extérieure. Sa section doit être au moins de 3x1,5 mm<sup>2</sup>.
- Le système de réchauffeur ne doit être branché qu'à une prise reliée à la masse.
- Manier tous les câbles avec prudence. Attention aux risques d'accident par pincement entre le capot du moteur et la carrosserie et aux risques de coupure avec les composants coupants.

 **ATTENTION**

Contrôler régulièrement la connexion de masse entre la broche de masse du contact d'entrée, l'enveloppe du réchauffeur et la carrosserie de la voiture afin d'éviter les chocs électriques.

- Inspecter régulièrement le câble de raccordement (état et usure). Un câble endommagé doit être immédiatement remplacé.

### Note

Le fonctionnement du réchauffeur n'est plus garanti si :

- le liquide de refroidissement comporte des impuretés
- le niveau du liquide de refroidissement n'est pas satisfaisant ou si le système comporte de l'air
- si de la boue se trouve dans le système
- si un produit d'étanchéité est utilisé dans le système