

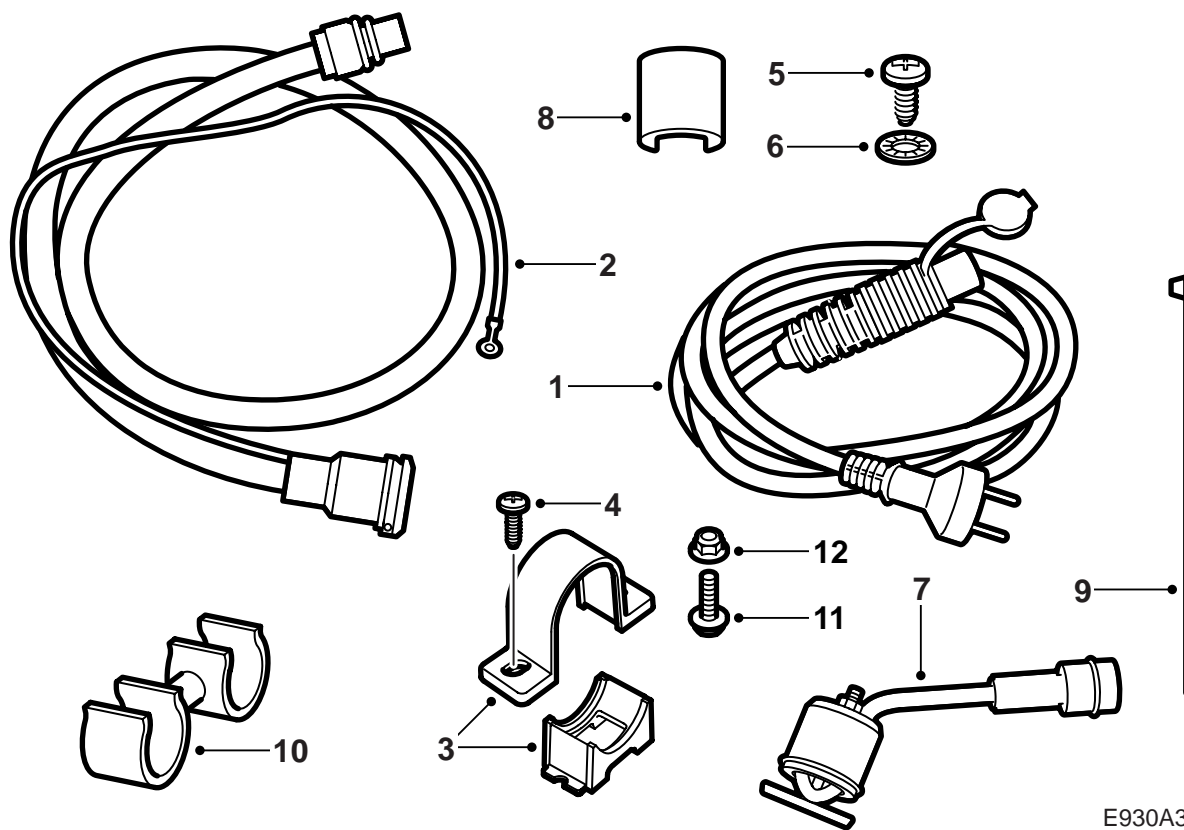


**MONTERINGSANVISNING · INSTALLATION INSTRUCTIONS  
MONTAGEANLEITUNG · INSTRUCTIONS DE MONTAGE**

**Saab 9-5 B205, B235**

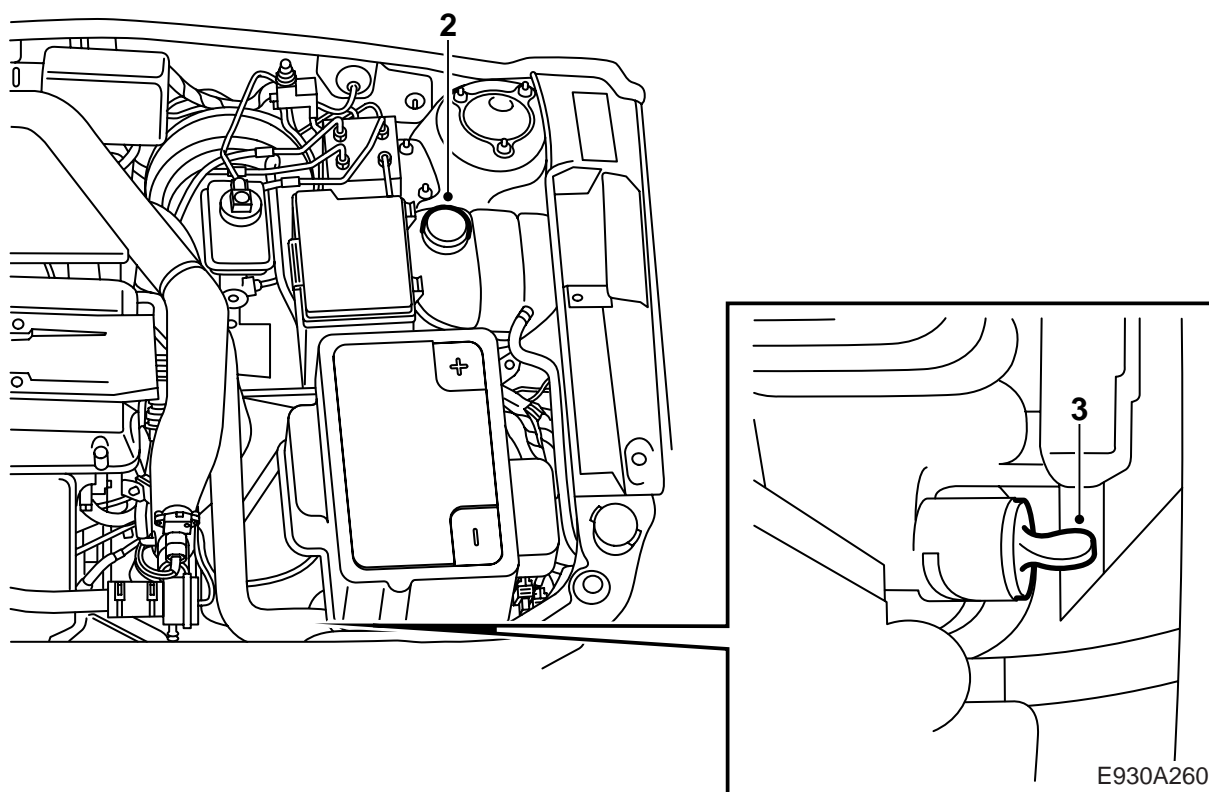
Réchauffeur

Accessories Part No.	Group	Date	Instruction Part No.	Replaces
32 025 650 32 026 240	9:87-31	Oct 07	53 29 271	53 29 271 Sep 05



E930A393

- 1 Câble de connexion
- 2 Prise avec cordon
- 3 Support
- 4 Vis (x2) -M05
- 5 Vis
- 6 Rondelle-frein
- 7 Élément chauffant
- 8 Circlips
- 9 Bande de serrage (x5)
- 10 Attaches
- 11 Vis (x2) M06-
- 12 Écrou (x2) M06-

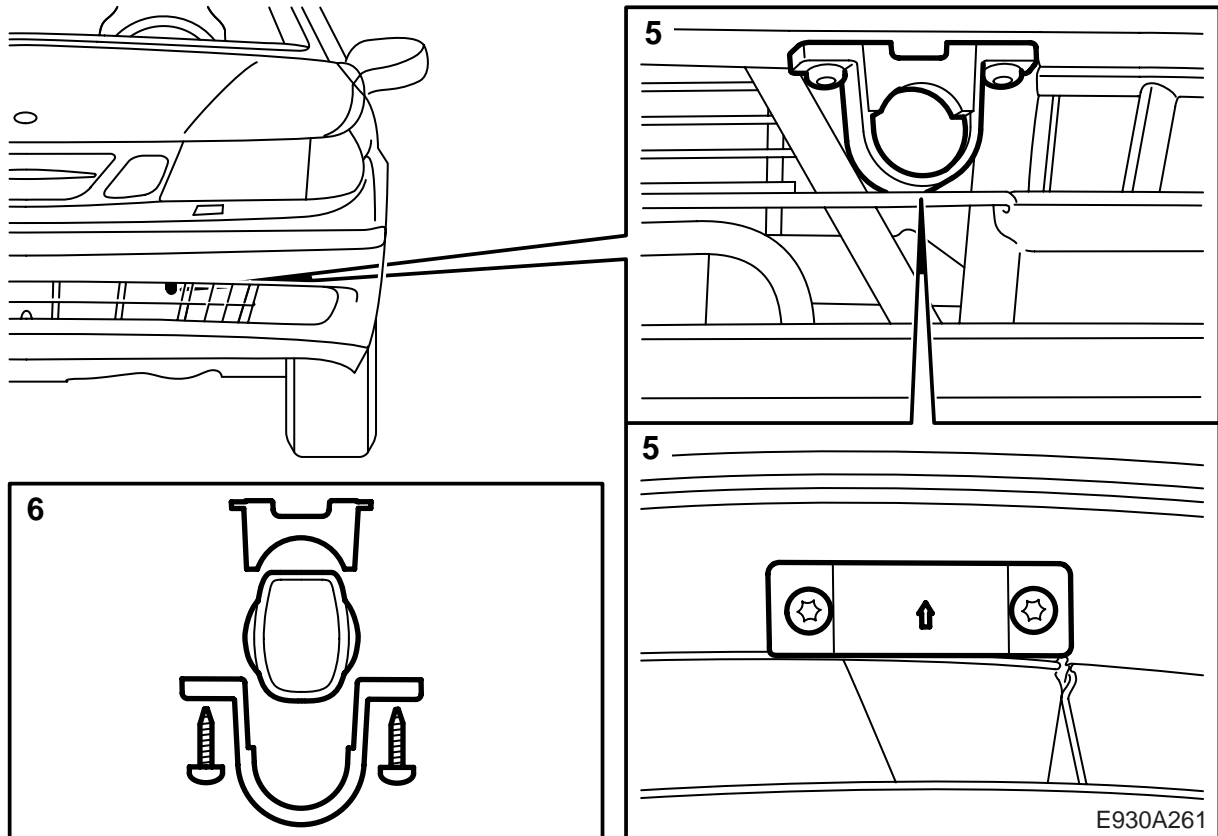


- 1 Lire la notice entière et contrôler que tous les composants ont été livrés.
- 2 Placer une protection sur l'aile puis retirer le bouchon du vase d'expansion.

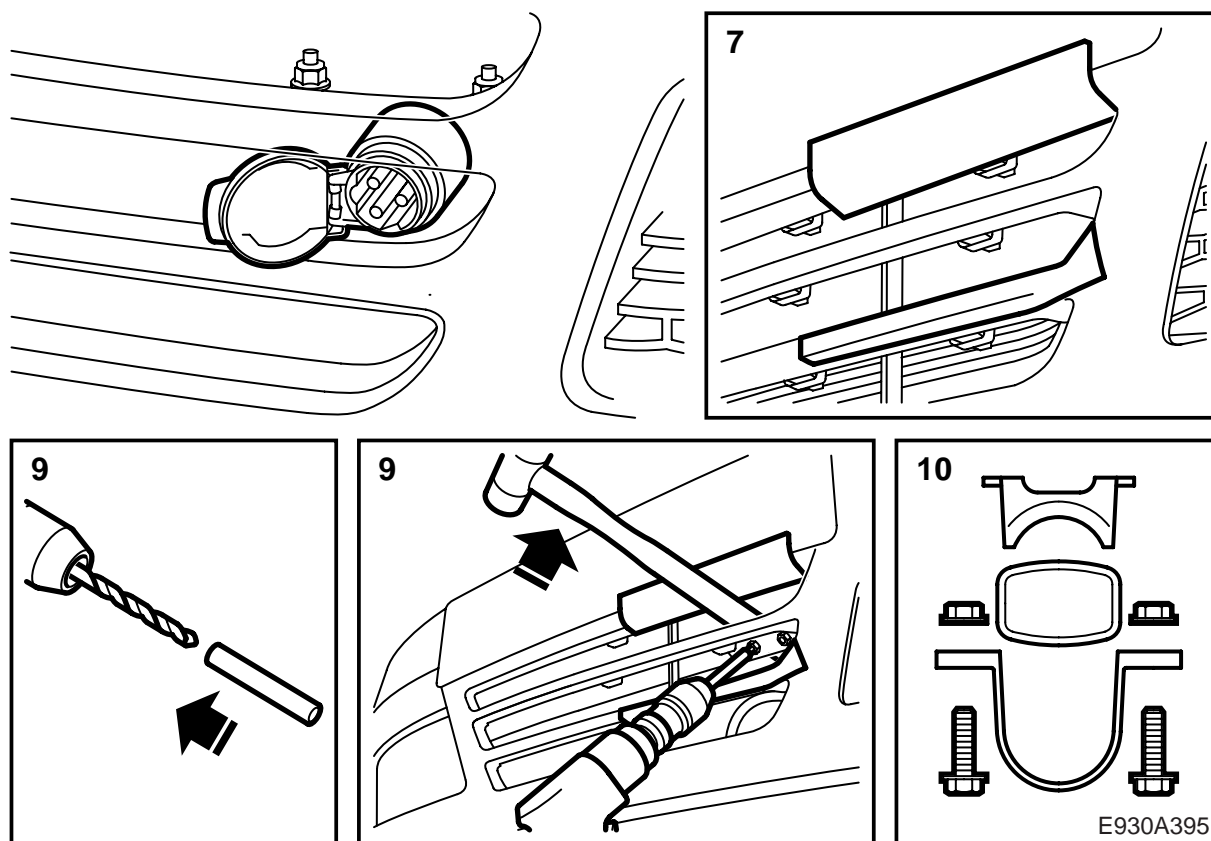
**! ATTENTION**

Attention, si le moteur est chaud, le liquide de refroidissement l'est aussi. Risque également de brûlure sur le collecteur d'échappement.

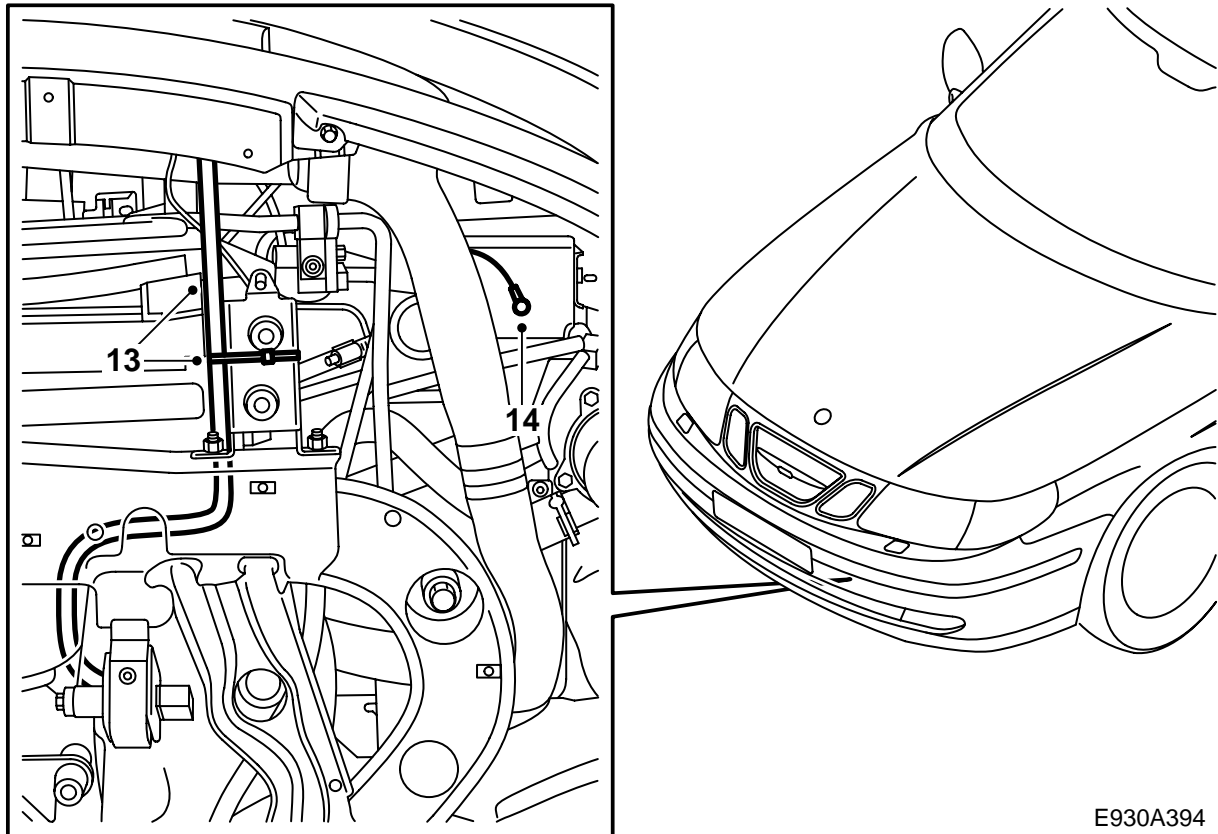
- 3 Lever la voiture. Placer un récipient pour recueillir le liquide de refroidissement. Déposer le bouclier thermique situé derrière le pare-chocs, raccorder un flexible, ouvrir le bouchon de vidange et vidanger.
- 4 Abaisser la voiture à hauteur de travail pour le montage du contact sur l'enveloppe du pare-chocs.



- 5 -M05: Repérer l'endroit où le support de la prise va être placé (la flèche sur le support doit pointer vers l'avant) et faire un trou avec un poinçon.
- 6 -M05: Adapter la prise dans le support (le couvercle doit s'ouvrir vers le haut) et poser le support du pare-chocs.
- Continuer avec le point 12.

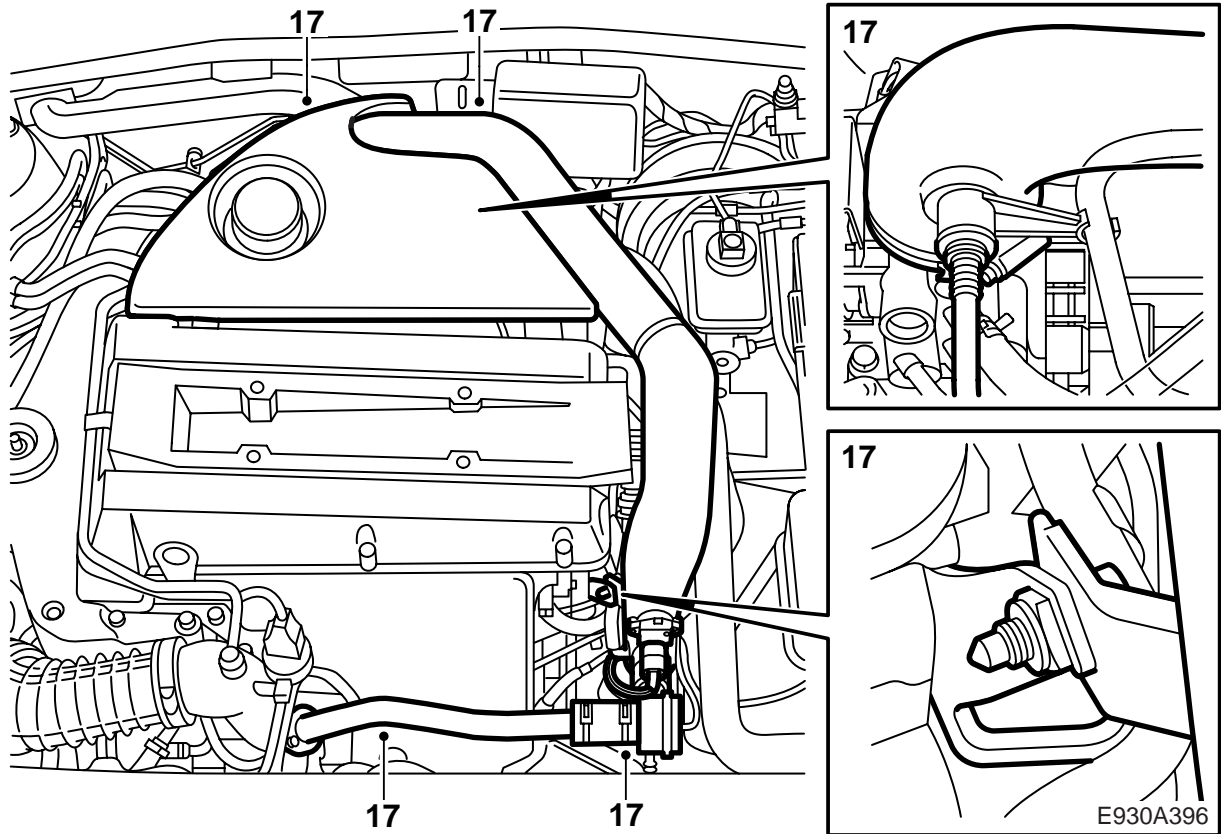


- 7 **M06-**: Mettre de l'adhésif par de l'adhésif tissé sur le spoiler pour éviter d'endommager la peinture.
- 8 **M06-**: Marquer le barreau avec un poinçon, voir figure, là où le support du contact de connexion doit être placé, la flèche du support doit être dirigée vers le haut.
- 9 **M06-**: percer deux trous de 6 mm dans le barreau. Courber le barreau avec par exemple un manche de marteau pour un accès plus facile. Monter un flexible en plastique sur la mèche pour éviter d'endommager la peinture.
- 10 **M06-**: placer le contact de connexion sur le support et le serrer avec vis et écrou. Le couvercle doit s'ouvrir vers la plaque d'immatriculation.
- 11 **M06-**: enlever l'adhésif.



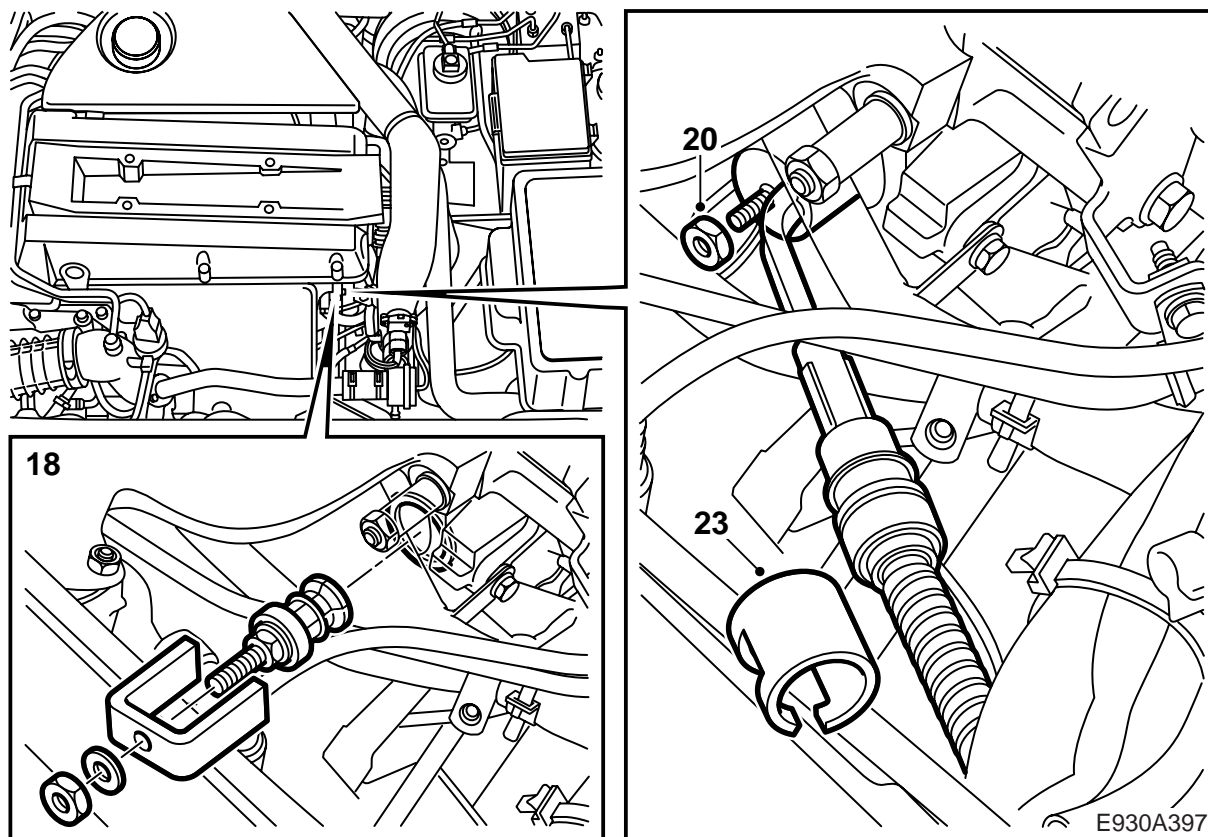
E930A394

- 12 Lever la voiture et serrer le bouchon de vidange.
- 13 Insérer le câble entre le radiateur et le cadre porteur. Placer le connecteur du câble au-dessus de la boîte de vitesses.
- 14 Faire, avec un foret de 3,5 mm, un trou en dessous de la jambe de structure gauche pour le fil de masse.
- 15 Gratter la peinture pour obtenir une masse parfaite, puis fixer le fil de masse avec une vis et une rondelle-frein (placer la rondelle-frein entre la cosse du fil et la carrosserie). Appliquer de l'anti-corrosion fluide, réf. 30 15 971. Fixer le fil de masse le long du câble de prise.
- 16 Poser le bouclier et abaisser la voiture.



17 Déposer le cache-moteur et débrancher les éventuels flexibles et connexions électriques du tuyau de pression turbo. Déposer le tuyau de pression turbo entre le refroidisseur d'air de suralimentation et le carter de papillon, y compris le tuyau de dérivation ainsi que le bouclier thermique au-dessus du collecteur d'échappement.

Boucher les trous.



18 Déposer si nécessaire le câble qui va au capteur inférieur d'oxygène et déposer le bouchon anti-gel à l'aide de l'outil réf. 260 147 020. Utiliser par exemple une douille de 17 mm.

19 Appliquer, sur le joint torique de l'élément chauffant, de la vaseline sans acide référence 30 06 665 ou équivalent.

20 Adapter l'élément chauffant, de façon à ce que la connexion électrique se trouve orientée vers le côté gauche de la voiture et de telle manière que la connexion se situe entre les tuyaux d'eau de refroidissement et en dessous des tuyaux d'eau de refroidissement du turbocompresseur. Ne pas serrer l'écrou qui retient l'élément chauffant.

21 Régler la position de l'élément chauffant de sorte qu'il soit libre et non au contact des durites. Serrer l'écrou.

**Couple de serrage: 3,5 Nm (2,5 lbf ft)**

Brancher et fixer le câble qui va au capteur inférieur d'oxygène.

22 Appliquer de la vaseline sans acide référence 30 15 286 ou équivalent sur le joint torique du câble d'entrée. Brancher le câble à l'élément chauffant.

23 Poser le circlips sur la connexion. Un déclic retentit lorsque le circlips est en place.

24 **Aut:** fixer le câble sur le câble inférieur au niveau du plateau de batterie à l'aide des attaches du jeu.

**Man:** fixer le câble de la prise à la jambe de structure gauche au moyen d'une bande de serrage.

**! ATTENTION**

S'assurer que le câble ne se trouve pas en contact avec des surfaces tranchantes ou chaude. Noter le turbocompresseur. Les dommages dus à l'usure ou à la fusion peuvent provoquer des courts-circuits.

- 25 Contrôler la liaison de masse entre la broche de masse du contact, l'enveloppe du réchauffeur et la carrosserie de voiture.
- 26 Reposer le bouclier thermique, enduire de vaseline sans acide le joint torique du tuyau de dérivation puis poser le tuyau de pression turbo, y compris le tuyau de dérivation. Brancher le tuyau de vide au tuyau de dérivation ainsi que les flexibles et connecteurs au tuyau de pression turbo. Reposer le cache-moteur.
- 27 Faire l'appoint en liquide de refroidissement et contrôler l'étanchéité du système.
- 28 Purger le système de refroidissement:

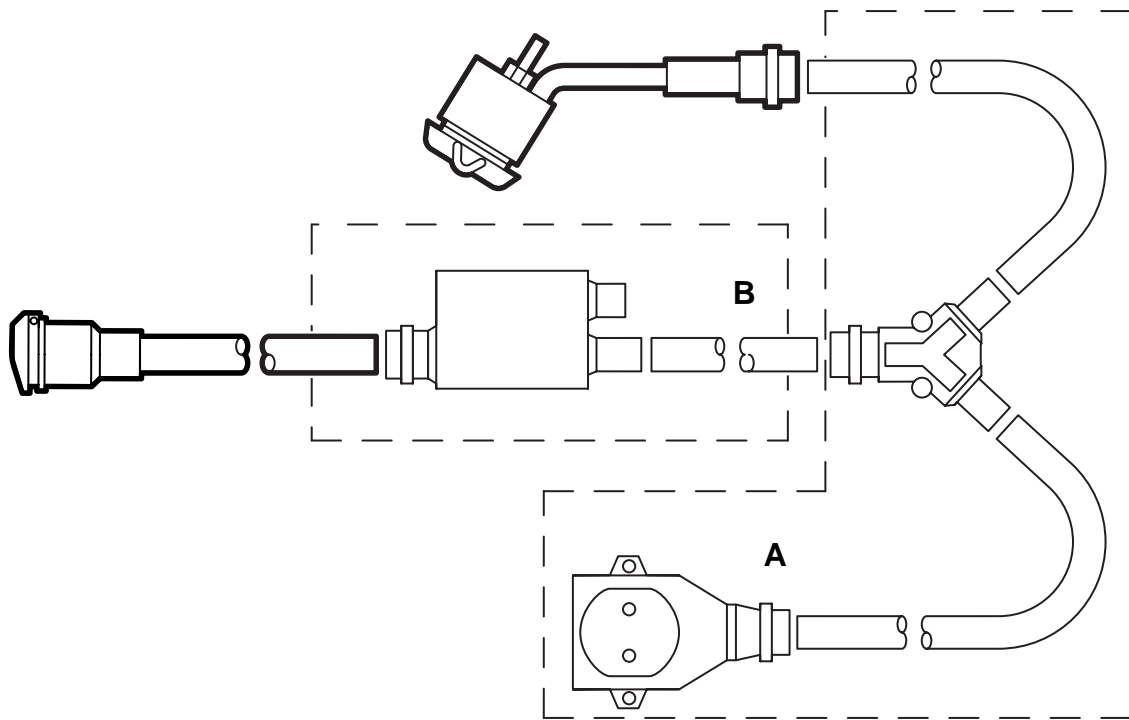
### Note

AC/ACC sur OFF.

Faire l'appoint jusqu'au repère MAX. Fermer le bouchon du vase d'expansion, démarrer le moteur et le laisser chauffer en faisant varier le régime jusqu'au déclenchement du ventilateur. Ouvrir avec précaution le bouchon du vase et faire de nouveau l'appoint jusqu'au repère MAX. Fermer le bouchon. Couper le moteur et faire une dernière fois l'appoint jusqu'au repère MAX.

- 29 Contrôler l'étanchéité du système ainsi que le fonctionnement de l'élément chauffant.
- 30 Placer la notice de montage dans la voiture et attirer l'attention du client sur les instructions d'utilisation.





E930A073

- A Câbles de raccordement
- B Kit de temporisation

**Mode d'emploi**

- Le câble de raccordement doit résister à l'huile et être approuvé pour une utilisation extérieure. Sa section doit être au moins de 3x1,5 mm<sup>2</sup>.
- Le réchauffeur ne se raccorde qu'à une prise de masse.
- Manier tous les câbles avec prudence. Attention aux risques d'accident par pincement entre le capot du moteur et la carrosserie et aux risques de coupure avec les composants coupants.

**ATTENTION**

Contrôler régulièrement la liaison à la masse entre la broche de la prise, l'enveloppe du réchauffeur et la carrosserie.

- Inspecter régulièrement le câble de raccordement (état et usure). Un câble endommagé doit être immédiatement remplacé.

**Note**

Le fonctionnement du réchauffeur n'est plus garanti si:

- le liquide de refroidissement comporte des impuretés
- le niveau du liquide de refroidissement n'est pas satisfaisant ou si le système comporte de l'air
- si de la boue se trouve dans le système
- si un produit d'étanchéité est utilisé dans le système