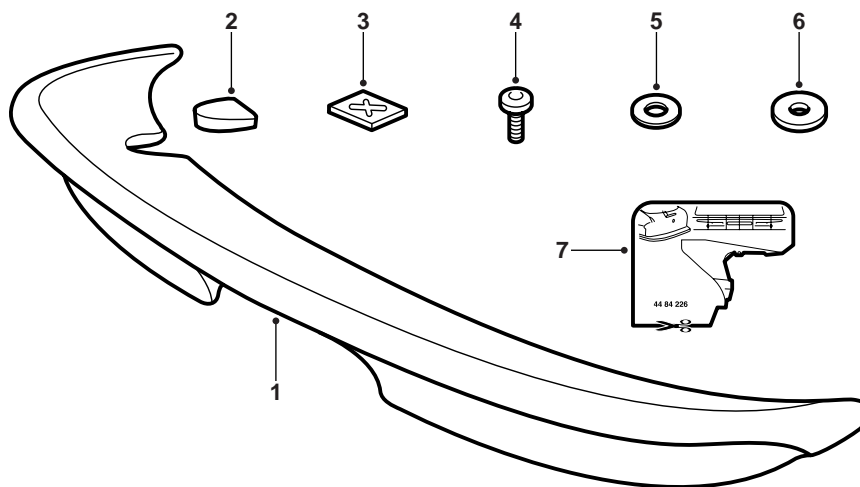


**SAAB****MONTERINGSANVISNING · INSTALLATION INSTRUCTIONS
MONTAGEANLEITUNG · INSTALLATIONS DE MONTAGE**

Saab 900 M94-

Spoiler arrière

Accessories Part No.	Group	Date	Instruction Part No.	Replaces
400 103 354	8:46-20	Jan 99	44 81 511	44 81 511 Jul 94



D980A146

- 1 Spoiler
- 2 Couvercle
- 3 Rondelle en zinc (2)
- 4 Vis (2)
- 5 Rondelle (2)
- 6 Rondelle d'étanchéité (2)
- 7 Gabarit de perçage

Préparation

Peindre le spoiler à la couleur de la carrosserie. Si le spoiler est destiné à une voiture dépourvue d'essuie-glace arrière, peinture aussi le couvercle. Voir "Consignes pour la pose de la peinture" ci-dessous.

Important

Le spoiler est traité en surface avec un apprêt noir permettant d'appliquer directement la peinture. Il se colle sur le hayon. Observer les délais suivants.

- Noter le temps de séchage (sur l'emballage de la colle) afin d'en tenir compte lors de la pose.
- Ne pas rouler à plus de 120 km/h les premières 24 heures.
- Ne pas laver la voiture les premières 48 heures.

Consignes pour la pose de la peinture

Consignes de vernissage sur plastique PUR-RIM apprêté

- Avant le vernissage, placer le spoiler dans une position lui permettant de ne pas être déformé par l'opération.
- La température ne doit pas excéder +45°C.
- Le spoiler est déjà apprêté par le fournisseur.
- Utiliser des gants propres pour manipuler le spoiler.

Temps de séchage

70 minutes sous +40°C.

Préparation

- Pour obtenir un bon résultat, appliquer une couche de produit de remplissage. Utiliser du Glassurit Por Rapid Filler 285-100.
- Poncer en profondeur les surfaces apprêtées. Utiliser un papier abrasif 3M 1200 ou 800.

Structure du système de vernis

Vernissage particulier du bord arrière noir

Vaporiser la zone avec du vernis noir anthracite, cote 175. Après le séchage, repérer la zone noire avec précision conformément à la ligne de repérage indiquée.

Vernis noir solide

- Série 21 (uni) +20% d'adoucissant Glassodur 521-111.
- Rapport de mélange 2:1 avec le durcisseur Glassodur 929-73.
- 10% de diluant Glassodur 352-50.

Appliquer par vaporisation en deux couches.

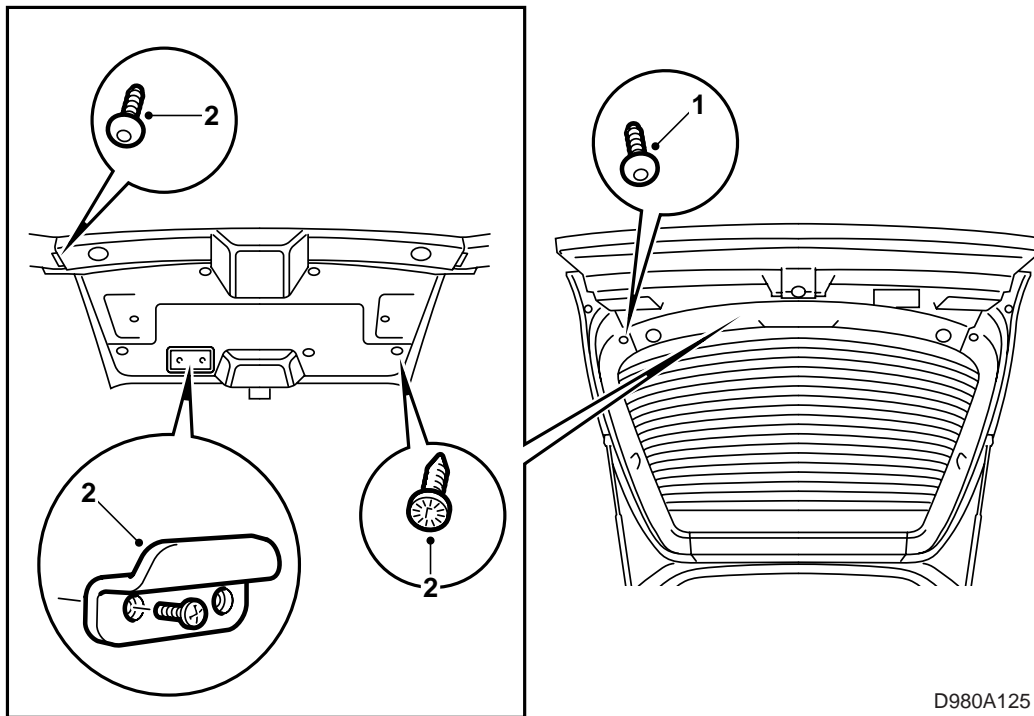
Vernis métallisé

- Série 54 (métallique de base) +25% de diluant Glassodur 352-50.

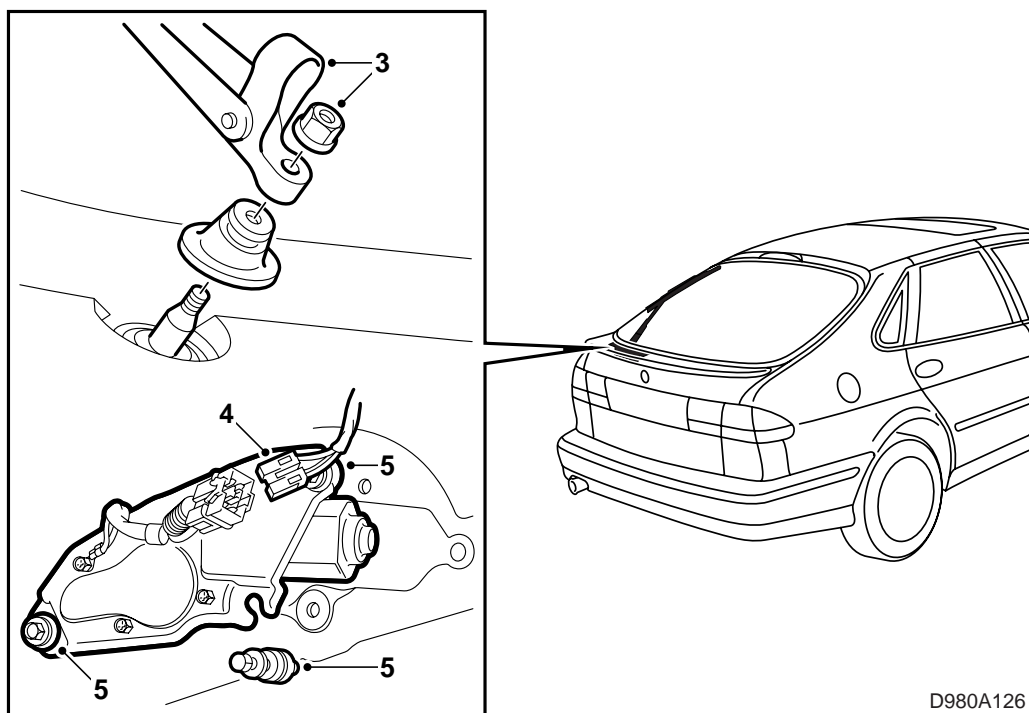
Appliquer par vaporisation en deux couches.

- Vernis clair MS-Top 923-85.
- Rapport de mélange 2:1 avec le durcisseur Glassodur 929-73.
- 10% de diluant Glassodur 352-91.

Appliquer par vaporisation en deux couches.



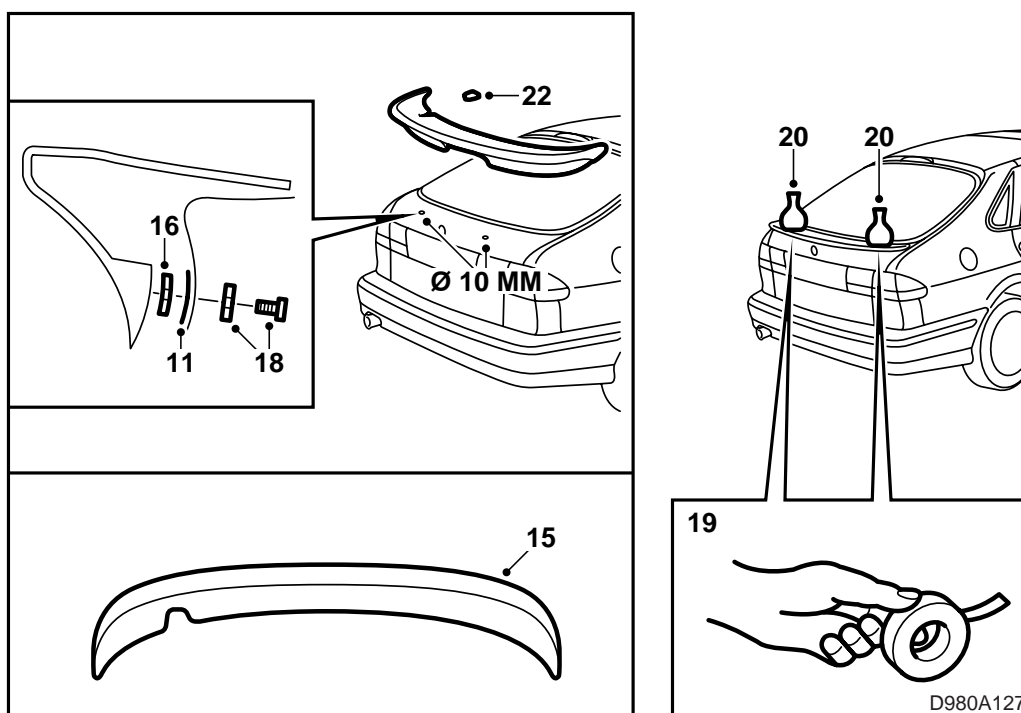
- 1 Retirer les vis qui maintiennent les extrémités inférieures du couvercle latéral sur la face interne du hayon. Replier les couvercles de sorte que les vis maintenant la garniture sur la face interne du hayon deviennent accessibles.
- 2 Dévisser la poignée de fermeture et déposer la garniture de la face interne du hayon.



D980A126

Voitures avec essuie-glace arrière

- 3 Déposer le bras d'essuie-glace.
- 4 Débrancher le connecteur du moteur d'essuie-glace.
- 5 Retirer les vis qui maintiennent le moteur d'essuie-glace.
- 6 Déposer le moteur et récupérer le passe-câbles.



- 7 Couper le gabarit des deux trous inférieurs (44 84 226).
- 8 Mettre le gabarit en place comme indiqué sur la figure (sur le gabarit) et repérer la position des trous de perçage avec un feutre.
- 9 Repérer la position des trous avec un pointeau.
- 10 Percer conformément aux repères. Utiliser un foret de \varnothing 10 mm.
- 11 Traiter les trous contre la corrosion de la manière suivante :
 - Ebavurer et retirer les copeaux et écailles de peinture avec de l'air comprimé.
 - Appliquer la peinture de fond. Utiliser du Standox 1K Fullprimer ou tout autre produit équivalent.
 - Appliquer le vernis.
 - Placer les rondelles en zinc sur les trous, côté externe du hayon. Elargir le trou des rondelles.
- 12 Avant l'encollage, retirer les poussières et la graisse des surfaces de contact.
- 13 Utiliser une colle de type polyuréthane comme la Gurrut-Essex Betalink 1K ou équivalent.
- 14 Respecter scrupuleusement les indications portées sur l'emballage concernant l'application, les consignes de sécurité et les consignes environnementales.
- 15 Appliquer la colle sur les bords externes du spoiler comme indiqué sur la figure.
- 16 Mettre les rondelles d'étanchéité en place sur le spoiler.
- 17 Mettre le spoiler en place sur le hayon.
- 18 Mettre les rondelles en place puis serrer les vis de fixation du spoiler.
- 19 Fixer les extrémités du spoiler avec du ruban adhésif.
- 20 Réaliser un bon contact avec le hayon en plaçant deux poids de cinq kilos sur les extrémités externes du spoiler ou sur là où le contact n'est pas suffisant.
- 21 Retirer l'excédent de colle avec une spatule ou un produit de nettoyage adéquat.
- 22 **Voitures sans essuie-glace arrière** : Emboîter le couvercle sur le spoiler.
- 23 **Voitures avec essuie-glace arrière** : Reposer le passe-câbles, le moteur et le bras d'essuie-glace.
- 24 Reposer la garniture, la poignée de fermeture et les couvercles latéraux sur la face interne du hayon.