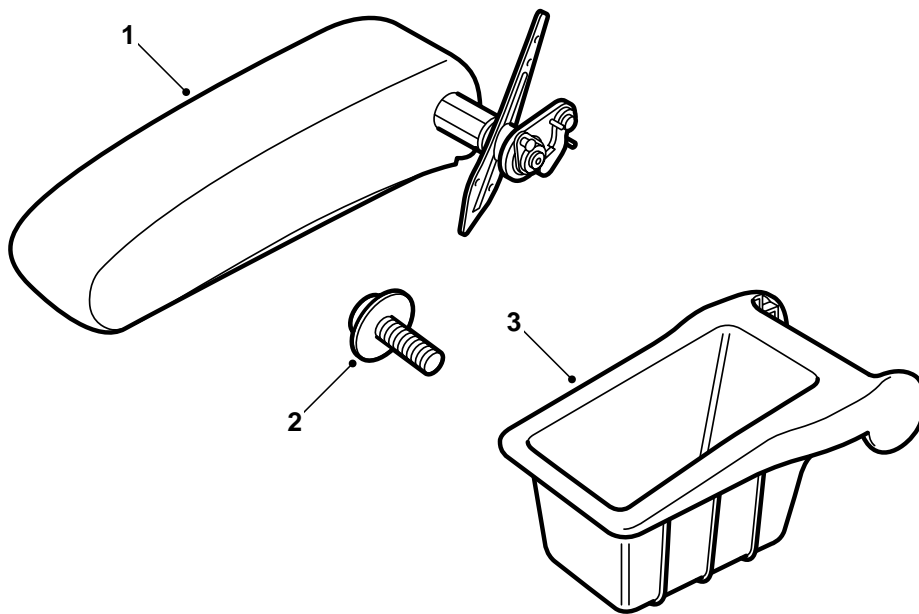


**SAAB****MONTERINGSANVISNING · INSTALLATION INSTRUCTIONS  
MONTAGEANLEITUNG · INSTALLATIONS DE MONTAGE**

## Saab 9-3

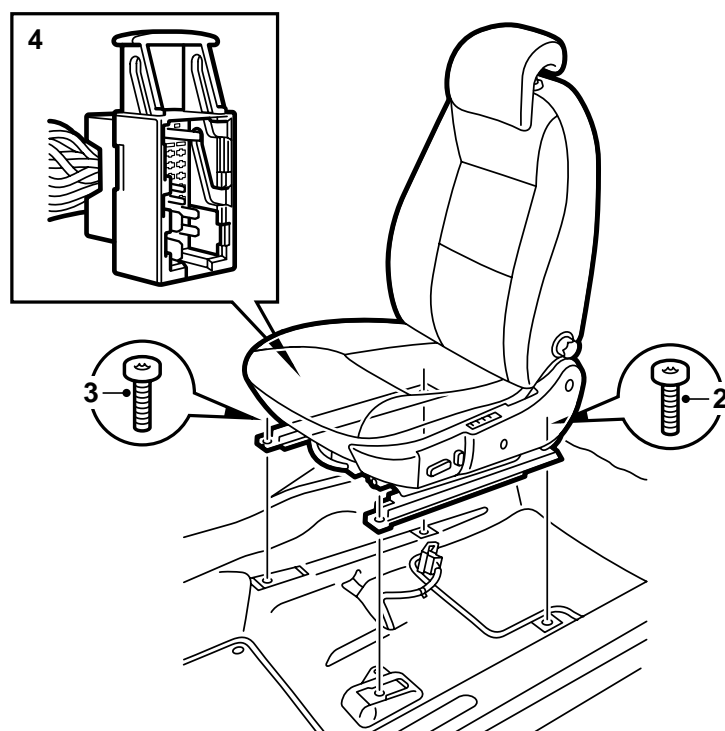
Accoudoir central de siège conducteur

Accessories Part No.	Group	Date	Instruction Part No.	Replaces
400 109 864 400 109 872	9:88-9	Feb 99	50 33 840	50 33 840 Oct 98



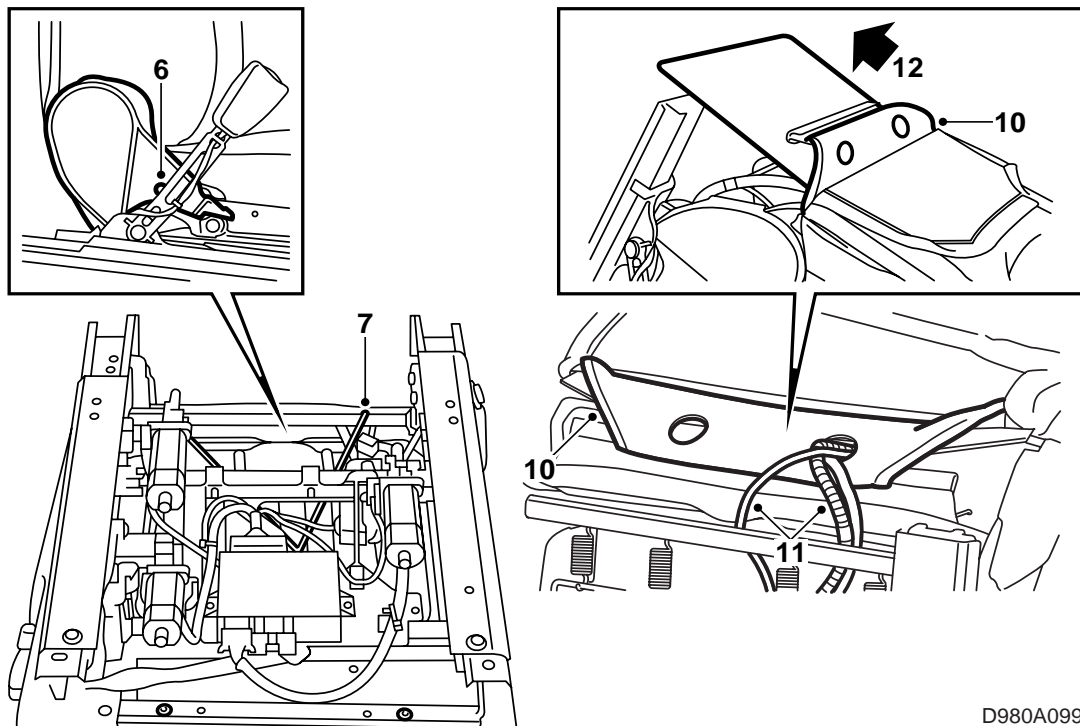
D980A097

- 1 Accoudoir complet LHD
- 2 Vis à tête arrondie (3)
- 3 Couvercle arrière complet



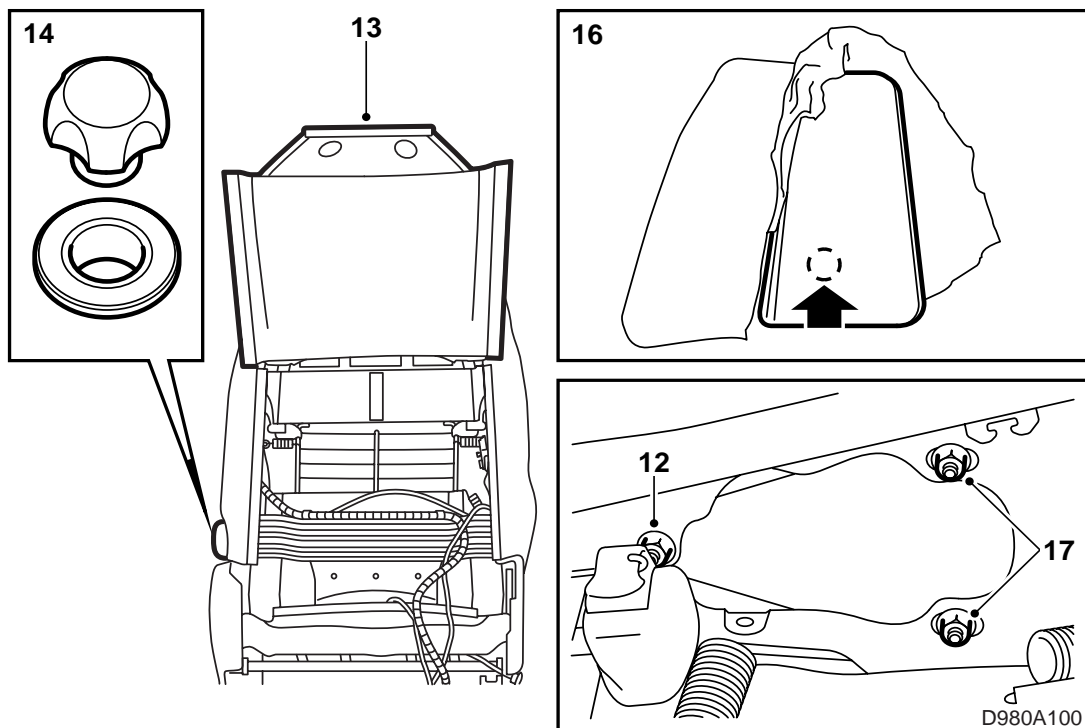
D980A098

- 1 Avancer complètement le siège.
- 2 Dévisser les 2 vis qui maintiennent le bord arrière du siège.
- 3 Reculer le siège et dévisser ses 2 vis avant.
- 4 Incliner le siège en arrière puis dégager la bande de serrage, les bandes en caoutchouc et le connecteur 29 broches situé sous le siège.
- 5 Soulever le siège et dégager au besoin la ceinture. Récupérer les couvercles situés sous les barres.

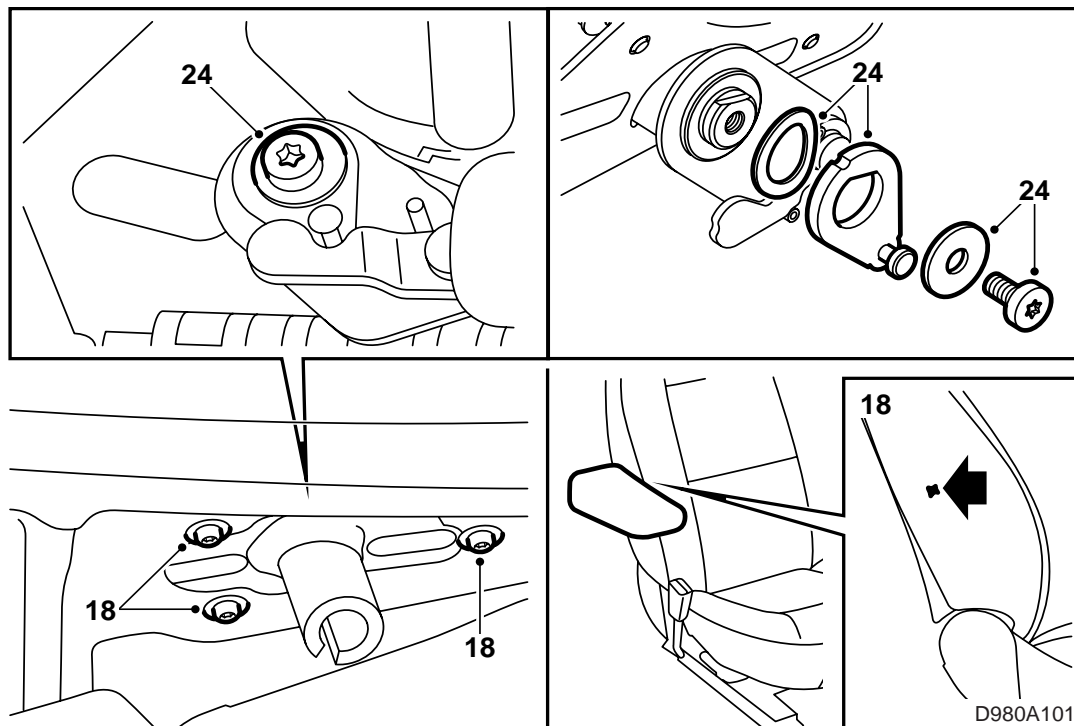


D980A099

- 6 Couper la bande de serrage qui maintient la protection en plastique puis déposer la protection - face intérieure du siège, 1 vis.
- 7 Décrocher le ou les cordons qui maintiennent la garniture de dossier sur le bord inférieur.
- 8 Sectionner les bandes de serrage (2) et ouvrir les connecteurs.
- 9 Débrancher le connecteur Airbag du connecteur 29 broches.
- 10 Libérer les baguettes de garniture sur le bord inférieur.
- 11 Sortir le câblage par le trou de garniture.
- 12 Sortir le plateau en papier de la garniture du dossier.



- 13 Dégager la face arrière de l'habillage de dossier en libérant la baguette située le long des côtés puis écarter l'habillage.
- 14 Déposer la poignée agissant sur le soutien lombaire.
- 15 Dégager la baguette située au bord de la face arrière du cadre de dossier.
- 16 Retirer le rembourrage entre l'habillage et le cadre de dossier. Récupérer le plastique.  
Percer le rembourrage au niveau de l'ouverture prémarquée.
- 17 Déposer, le cas échéant, la tôle de protection du trou situé dans le cadre de dossier - trois vis.



18 Poser la fixation sur le siège.

**Couple de serrage : 3,5 Nm (2,6 lbf ft).**

### Notera

Faire très attention de ne pas rompre la garniture.

19 Poser le rembourrage.

20 Reposer la baguette de garniture le long du bord, face arrière du cadre de dossier.

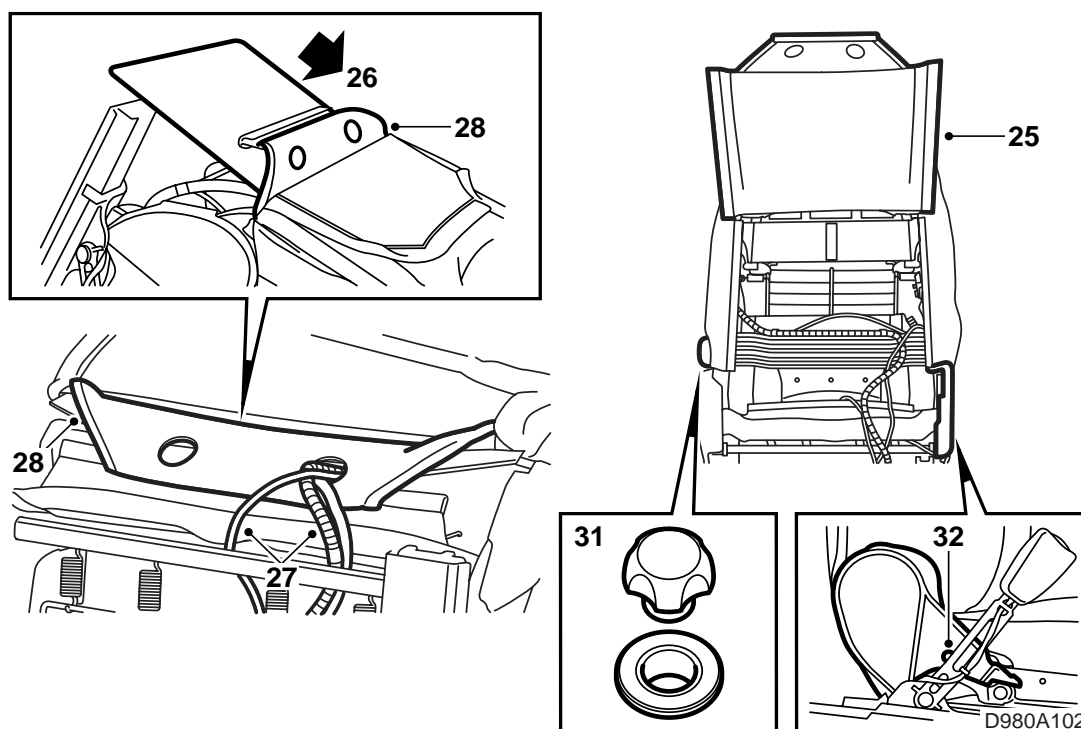
21 Repérer la position du support puis faire une croix avec un couteau aiguisé dans la garniture.

22 Libérer de nouveau la baguette de garniture.

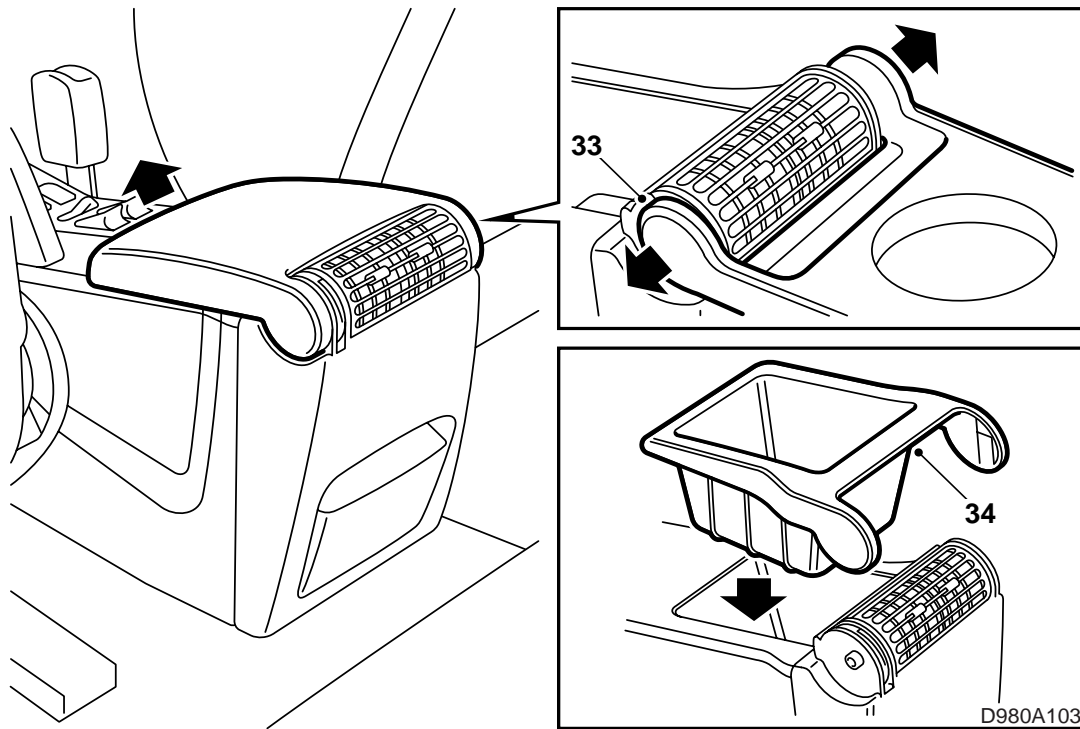
23 Poser la garniture sur l'accoudoir.

24 Poser l'accoudoir sur sa fixation.

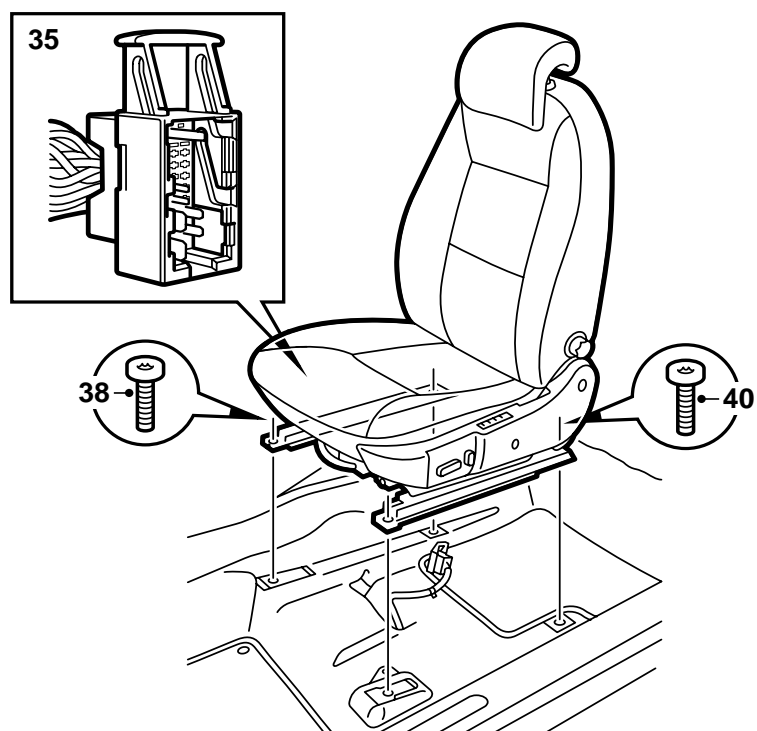
**Couple de serrage : 3,5 Nm (2,6 lbf ft)**



- 25 Reposer la garniture de dossier en reposant les baguettes le long des côtés.
  - 26 Insérer le plateau en papier dans la garniture de dossier.
  - 27 Passer les câbles dans le trou de garniture.
  - 28 Reposer les baguettes de garniture sur le bord inférieur.
  - 29 Attacher le câblage, brancher les connecteurs et placer des bandes de serrage.
  - 30 Accrocher, sous le coussin d'assise, le ou les cordons du bord inférieur de la garniture de dossier.
  - 31 Poser la poignée du réglage lombaire.
  - 32 Poser la protection en plastique sur la face interne du siège.
- Attacher le câble de la serrure de ceinture de sécurité avec une bande de serrage de sorte que la tête de fixation soit tourner vers le bas.



- 27 Déposer le casier de la console centrale.  
Recourber les "oreilles" vers l'extérieur puis tirer vers le haut.
- 28 Poser le nouveau casier.



D980A104

- 35 Lever la voiture puis basculer en arrière. Fixer la bande de serrage et le connecteur 29 broches sous le siège.
- 36 Reposer la ceinture de sécurité si elle a été déposée.
- 37 Reposer le siège.
- 38 Visser, sans serrer, les vis avant.
- 39 Placer les couvercles sous les barres de siège.
- 40 Avancer le siège et serrer les vis arrière.
- Siège à commande manuelle : Contrôler le réglage longitudinal. Le siège doit se verrouiller des deux côtés.
- 41 Serrer les vis arrière du siège.  
**24 Nm (18 lbf ft)**
- 42 Reculer complètement le siège.
- Siège à commande manuelle : Contrôler le réglage longitudinal. Le siège doit se verrouiller des deux côtés.
- 43 Serrer les vis avant du siège.  
**24 Nm (18 lbf ft)**