



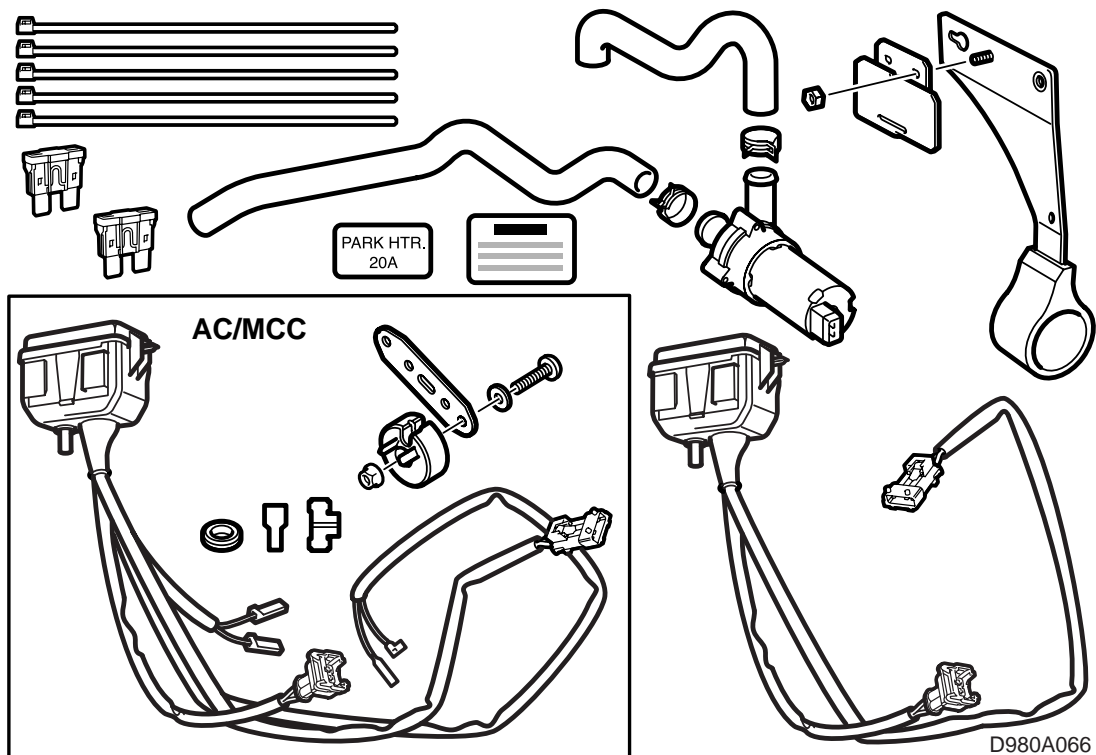
SAAB

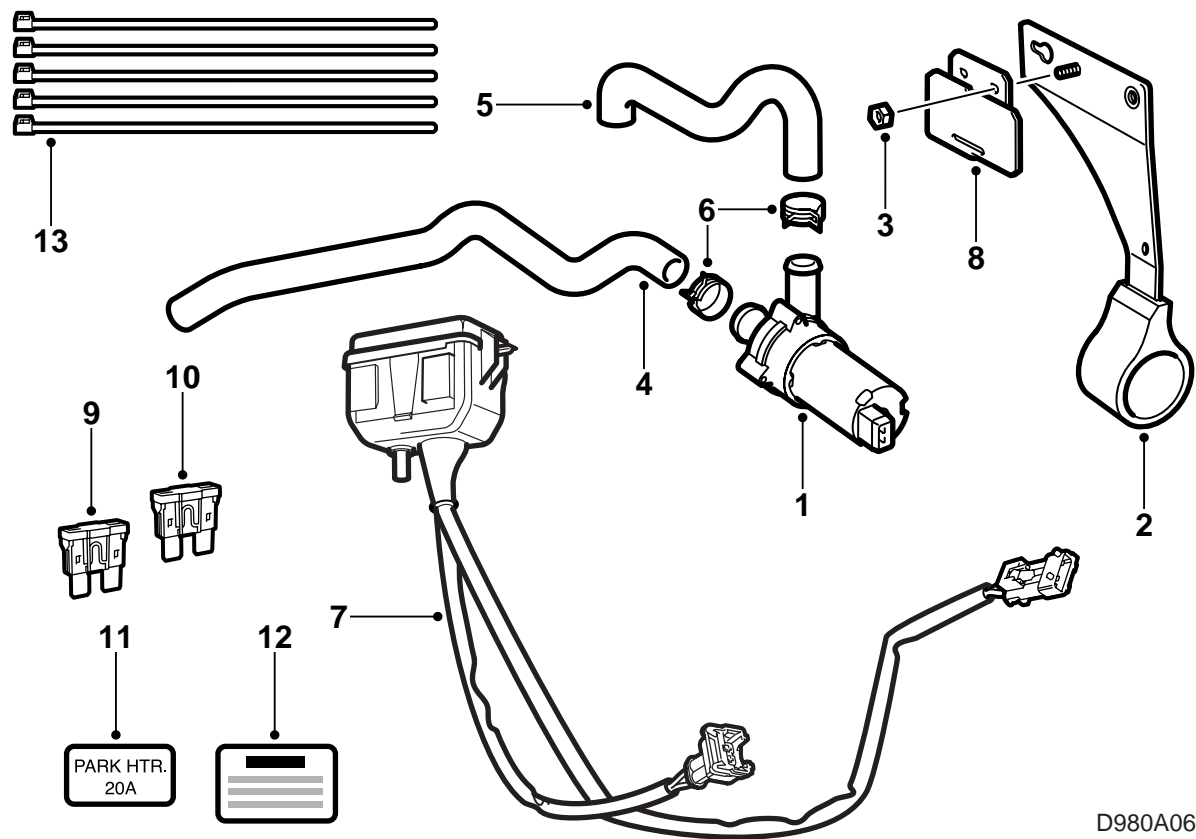
**MONTERINGSANVISNING · INSTALLATION INSTRUCTIONS
MONTAGEANLEITUNG · INSTALLATIONS DE MONTAGE**

Saab 9-3 D223

Kit chauffage de stationnement

Accessories Part No.	Group	Date	Instruction Part No.	Replaces
400 110 482 400 110 839 400 110 821 400 110 847	9:87-13	Aug 98	49 62 791	-

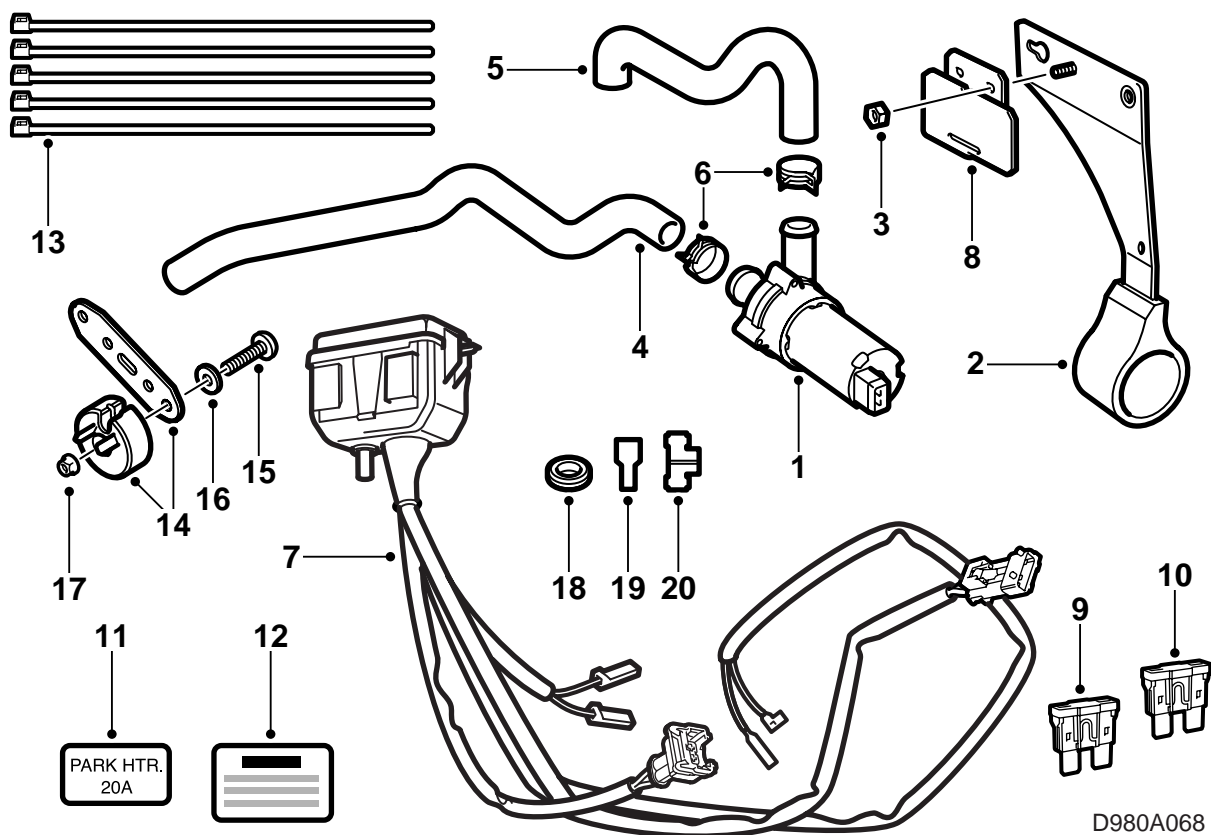




D980A067

ACC

- 1 Pompe de refroidissement
- 2 Support de pompe
- 3 Erou M6
- 4 Durite (aspiration)
- 5 Durite (pression)
- 6 Collier (2)
- 7 Centrale électrique avec câblage
- 8 Fixation de centrale électrique
- 9 Fusible 10 A
- 10 Fusible 20 A
- 11 Etiquette, fusible
- 12 Etiquette, trappe de bouchon de réservoir
- 13 Collier (5)



MCC

- 1 Pompe de refroidissement
- 2 Support de pompe
- 3 Ecou M6
- 4 Durite (aspiration)
- 5 Durite (pression)
- 6 Collier (2)
- 7 Centrale électrique avec câblage
- 8 Fixation de centrale électrique
- 9 Fusible 10 A
- 10 Fusible 20 A
- 11 Etiquette, fusible
- 12 Etiquette, trappe de bouchon de réservoir
- 13 Collier (5)
- 14 Résistance avec fixation
- 15 Vis M5
- 16 Rondelle
- 17 Ecou M5
- 18 Passe-câbles
- 19 Connecteur droit
- 20 Connecteur coudé

Introduction

Le kit de chauffage stationnement existe en différentes versions selon la direction - à gauche (LHD) ou à droite (RHD) - et le type de climatisation - ACC (automatique) ou MCC (manuelle avec ou sans A/C).

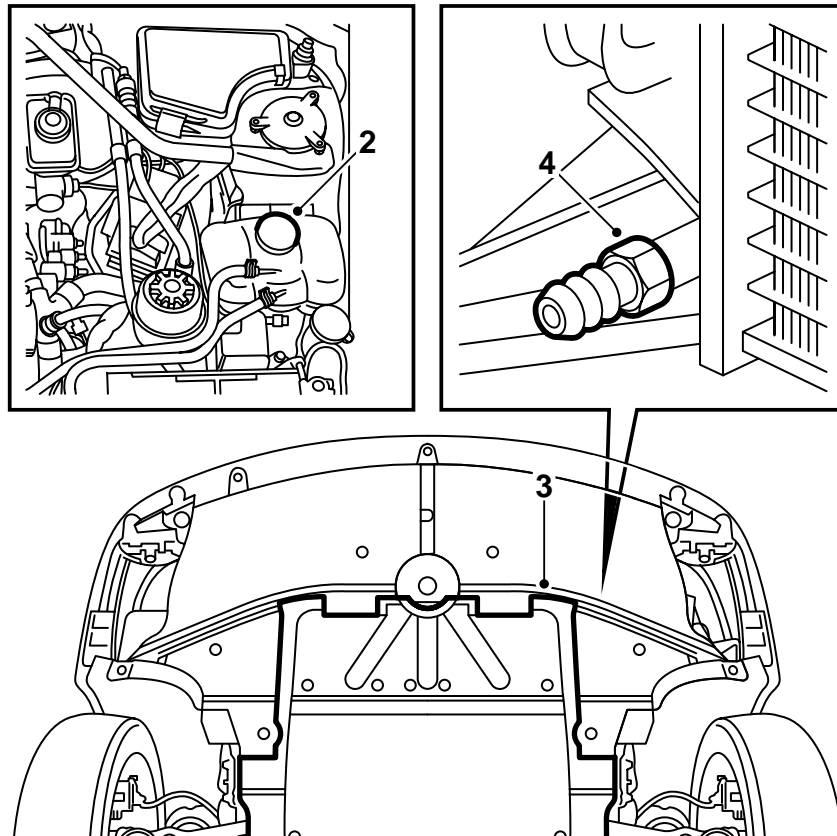
La présente notice contient deux procédures de montage - pour volant à gauche ou à droite.

Volant à gauche, voir **LHD** page 9.

Volant à droite, voir **RHD** page 29.

Consignes de sécurité

- Ne jamais utiliser le chauffage dans un local fermé tels que garage ou atelier si le local ne dispose pas de système d'aspiration des gaz d'échappement.
- Le chauffage doit toujours rester coupé dans une station service ou équivalent.



D980A069

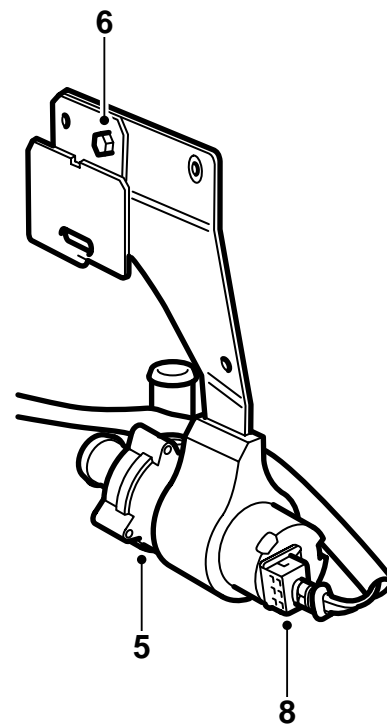
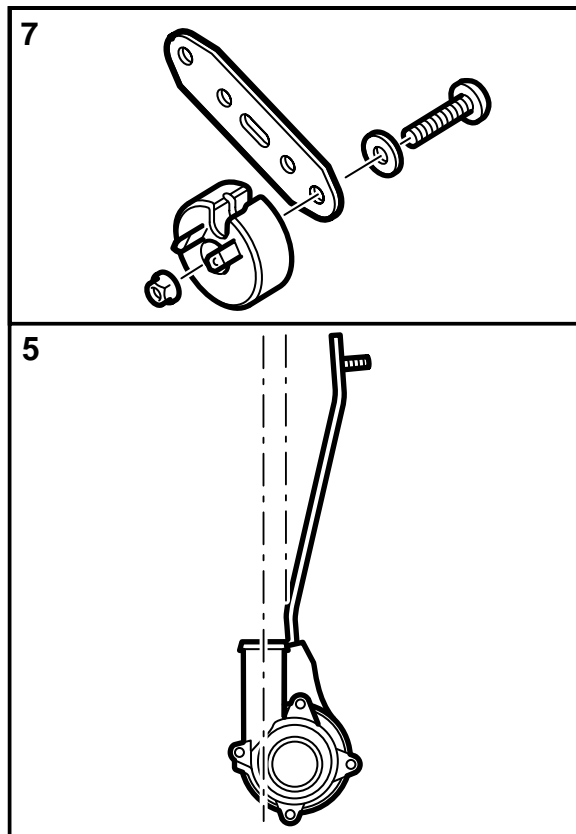
LHD

- 1 Lire la notice entière et contrôler que tous les composants ont été livrés.
- 2 Placer une protection sur l'aile puis retirer le bouchon du vase d'expansion.

ATTENTION

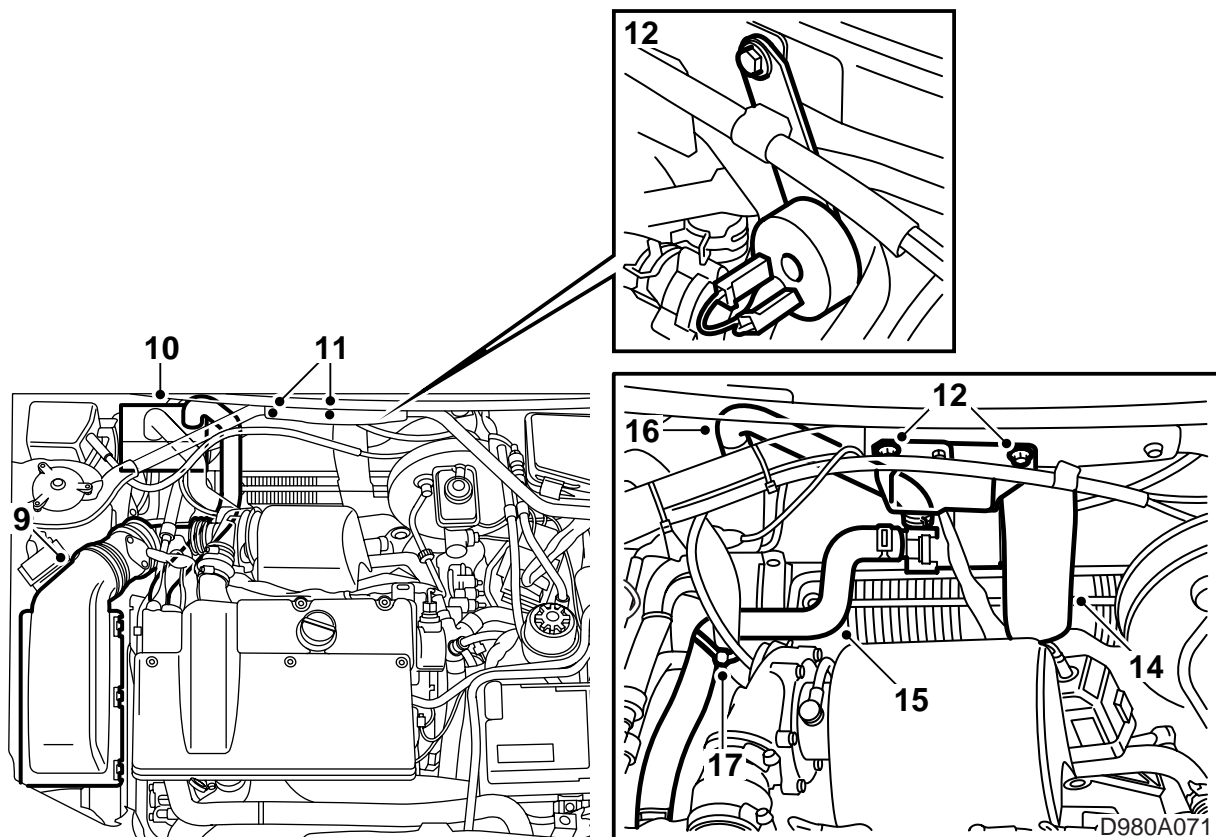
Attention, si le moteur est chaud, le liquide de refroidissement l'est aussi. Risque de brûlure également sur le groupe turbo et le collecteur d'échappement.

- 3 Lever la voiture. Déposer le couvercle inférieur du moteur.
- 4 Disposer d'un récipient pour récupérer le liquide de refroidissement. Ouvrir le bouchon de vidange, raccorder un flexible et retirer le liquide.



D980A070

- 5 Abaisser la voiture. Appliquer de la vaseline sans acide référence 30 06 665 sur l'enveloppe de la pompe et sur la face inférieure du support. Insérer la pompe dans son support en s'assurant que la sortie de pompe est tournée comme indiqué sur la figure.
- 6 Poser la fixation de centrale électrique sur le support de pompe à l'aide de l'écrou M6.
- 7 **MCC:** Poser la résistance dans sa fixation avec vis, rondelle et écrou (M5).
- 8 Raccorder l'un des conducteurs au connecteur 2 broches de la pompe.



9 Desserrer le couvercle du filtre à air. Ce dernier maintient également la sonde de masse d'air. Débrancher la durite d'entrée du groupe turbo et la ventilation de carter.

Débrancher le connecteur de la sonde de masse d'air.

Note

Recouvrir l'alternateur afin de le protéger contre les éventuels écoulement de liquide de refroidissement.

10 Desserrer la durite au niveau de la fixation d'alternateur et du chauffage. Couper le collier et retirer la durite.

11 Dévisser la vis gauche et la vis centrale qui maintiennent l'étau entre les amortisseurs et la paroi de tablier.

12 Poser le support de pompe (et la fixation de centrale électrique) sur les vis de l'étau. Serrer l'écrou à couple sur la fixation de centrale électrique.

MCC: Poser la résistance avec son support sur la vis centrale de l'étau. Raccorder les conducteurs de centrale électrique sur la résistance.

Couple de serrage : 8 Nm (6 lbf ft)

13 Placer les conducteurs de centrale électrique derrière le support de pompe de refroidissement.

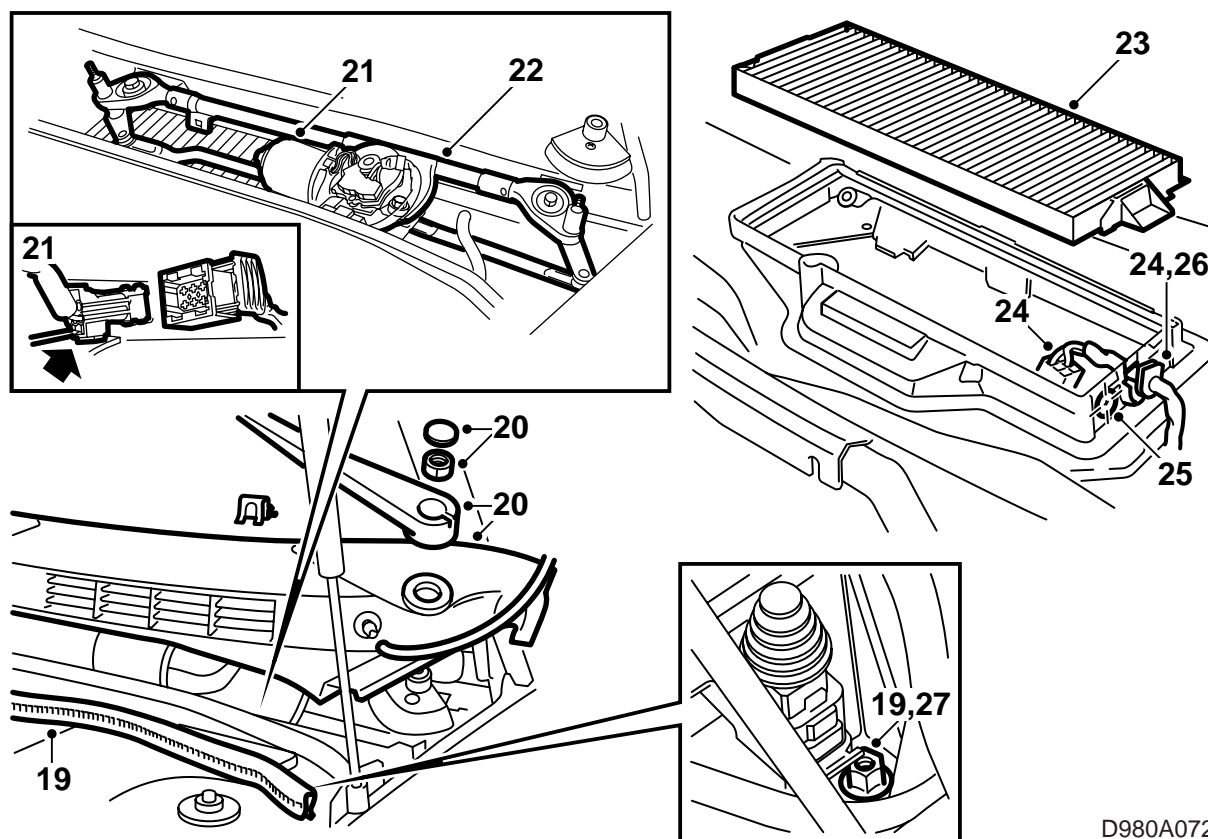
14 Contrôler le drain du compartiment tablier n'est pas coincé ni gêné afin d'assurer l'évacuation de l'eau éventuelle.

15 Fixer la durite (aspiration) sur la fixation d'alternateur et l'entrée de pompe avec des colliers.

16 Brancher la durite (pression) entre la sortie de pompe et l'entrée du chauffage.

17 Fixer les durites à l'aide de colliers. Voir figure.

18 Accrocher la centrale électrique sur la fixation du support de pompe. S'assurer que les conducteurs ne sont pas coincés.



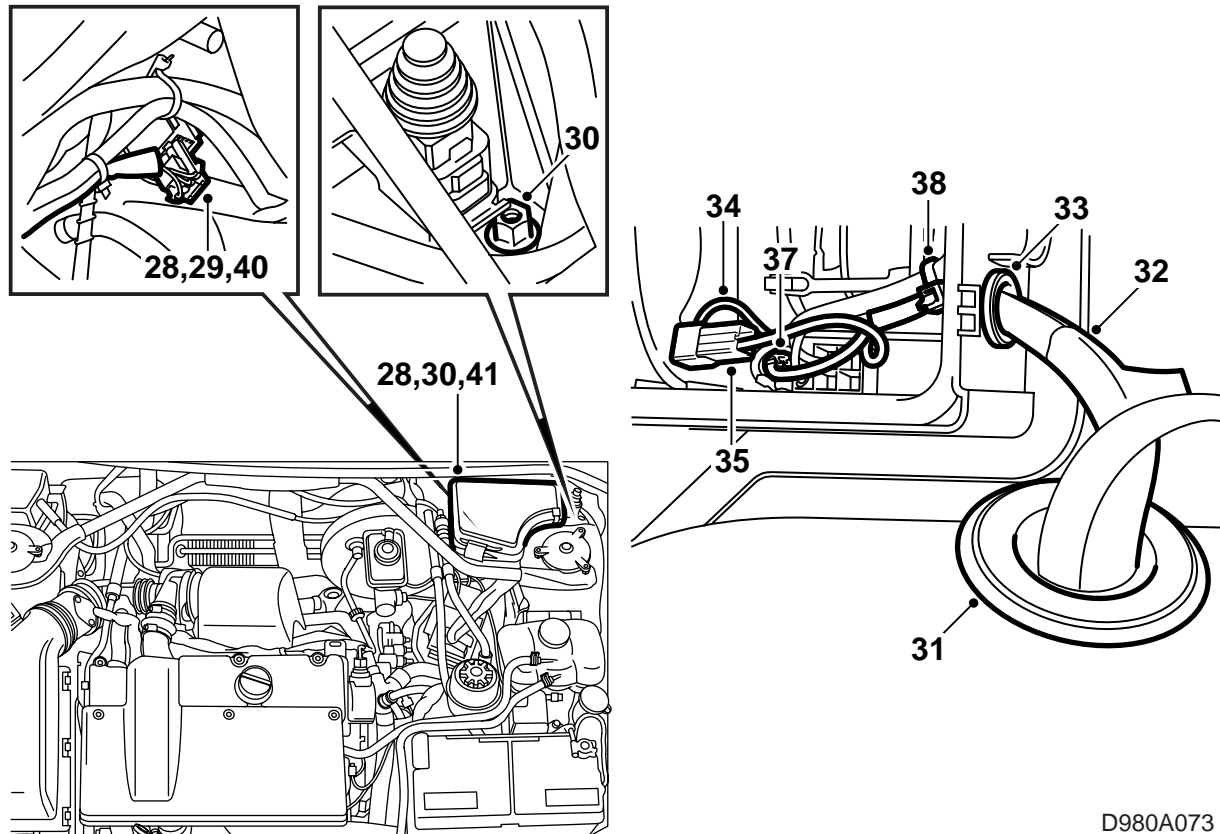
D980A072

- 19 **ACC**: Déposer la baguette d'étanchéité et l'écrou qui maintient la centrale électrique. Déposer la centrale.
- 20 **MCC**: Déposer les bras d'essuie-glace, la baguette d'étanchéité et le couvercle du pare-brise.
- 21 **MCC**: Déposer le couvercle du moteur d'essuie-glace puis débrancher le connecteur.
- 22 **MCC**: Déposer l'unité essuie-glace, 4 vis.
- 23 **MCC**: Déposer le filtre à air d'habitacle.
- 24 **MCC**: Débrancher le connecteur et écarter le passe-câbles du carter de ventilateur.

Note

S'assurer que la baguette d'étanchéité n'est pas endommagée et qu'aucun copeau ne pénètre dans le carter de ventilation.

- 25 **MCC**: Ecarter les câbles et percer un trou de 15 mm dans le carter comme indiqué sur la figure.
- 26 **MCC**: Reposer le passe-câbles et rebrancher le connecteur.
- 27 **MCC**: Dévisser l'écrou qui maintient la centrale électrique. Déposer la centrale.



D980A073

- 28 Lever le connecteur de raccordement au SID. Retirer le joint du connecteur puis vaporiser du produit anticorrosion Kontakt 61 référence 30 04 520 sur les broches.

! ATTENTION

S'assurer que les conducteurs ne touchent aucune arête coupante ou surface chaude. Coupures et brûlures peuvent provoquer des courts-circuits.

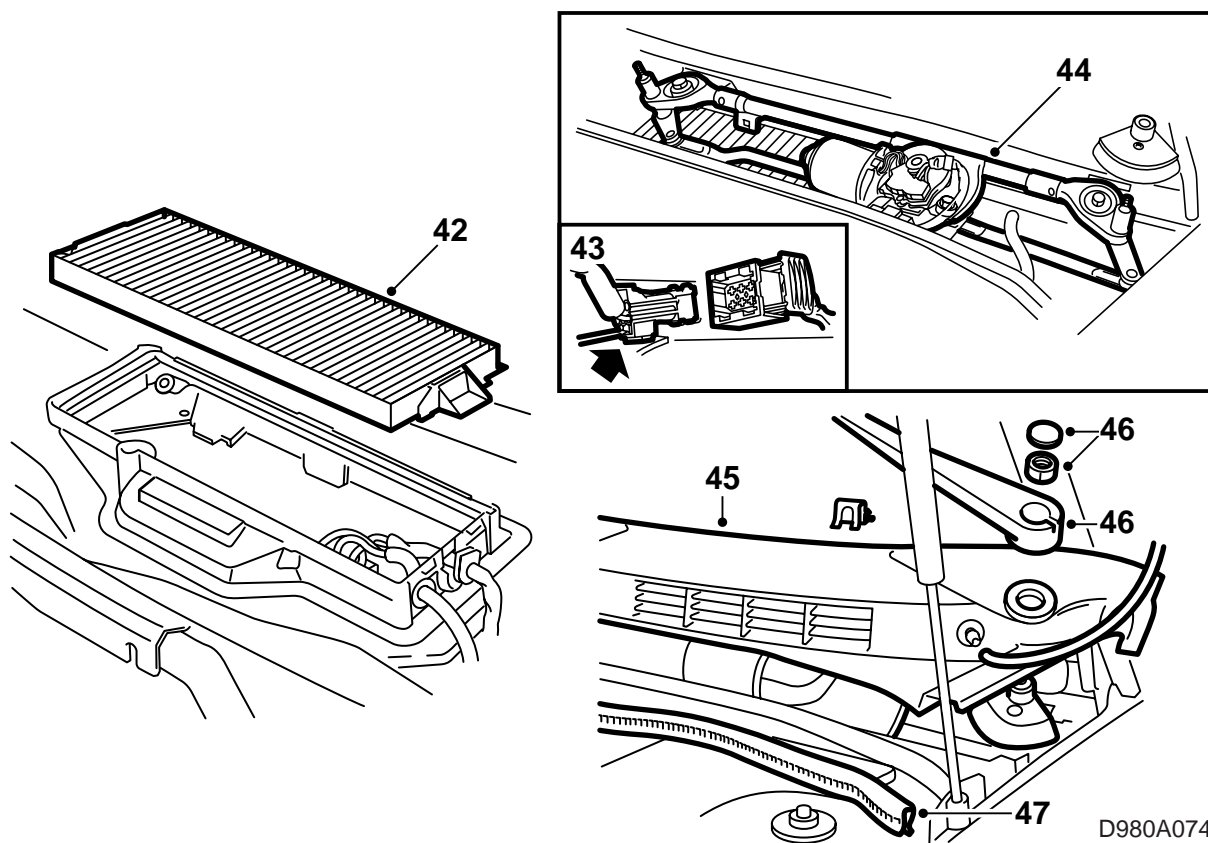
- 29 **ACC:** Tirer le câble de centrale électrique et le connecteur 4 broches derrière le servofrein et le brancher au connecteur du câble SID. Fixer avec des colliers.
- 30 **ACC:** Poser la centrale électrique et la bague d'étanchéité.
- 31 **MCC:** Faire prudemment un trou dans le passe-câbles. Voir figure.
- 32 **MCC:** Passer les deux derniers câbles de la centrale électrique (munis de cosses non isolées) derrière le servofrein puis à travers la paroi du tablier.
- 33 **MCC:** Enfiler le passe-câbles livré sur les câbles puis les tirer à travers le trou percé dans le carter du ventilateur.
- 34 **MCC:** Débrancher la broche du carter de ventilateur raccordée au câble orange et monter le connecteur coudé sur la broche.

- 35 **MCC:** Monter le connecteur droit sur la broche du câble bleu.
- 36 **MCC:** Raccorder le câble orange avec le câble bleu.
- 37 **MCC:** Brancher le câble vert (avec la broche coudée) sur la broche de raccordement du ventilateur.
- 38 **MCC:** Fixer les câbles sur le câblage du carter de ventilation.
- 39 **MCC:** Assurer l'étanchéité des deux passe-câbles avec du Teronson T242 référence 30 15 781 ou équivalent.

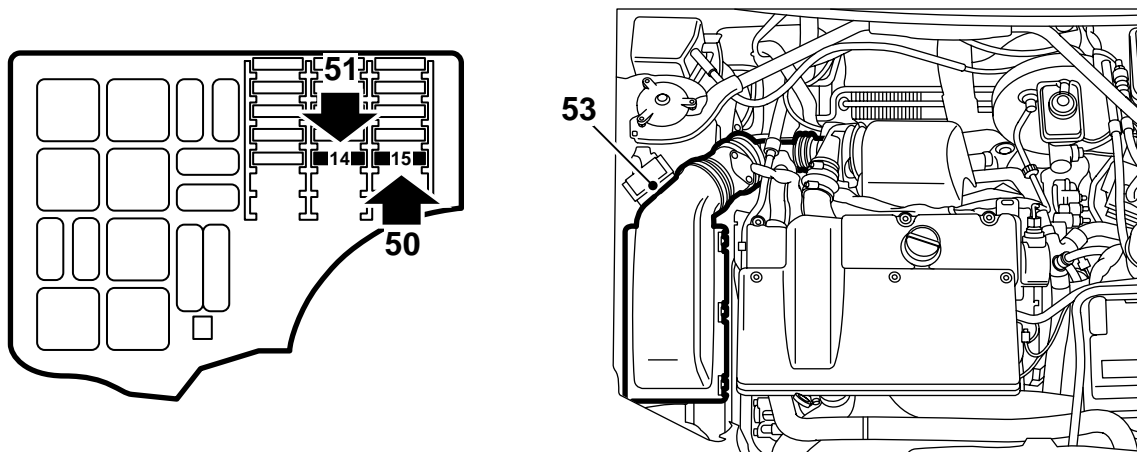
! ATTENTION

S'assurer que les conducteurs ne touchent aucune arête coupante ou surface chaude. Coupures et brûlures peuvent provoquer des courts-circuits.

- 40 **MCC:** Brancher le connecteur 4 broches au connecteur du câble SID. Fixer les deux câbles avec un collier.
- 41 **MCC:** Poser la centrale électrique.



- 42 **MCC:** Poser le filtre à air d'habitacle.
- 43 **MCC:** Poser le dispositif d'essuie-glace, quatre vis, et brancher le connecteur.
- 44 **MCC:** Monter le couvercle du moteur d'essuie-glace
- 45 **MCC:** Poser le couvercle de pare-brise.
- 46 **MCC:** Poser les bras d'essuie-glace.
- 47 **MCC:** Poser la baguette en caoutchouc.



D980A075

- 48 Retirer le couvercle de centrale électrique.
- 49 Nettoyer l'intérieur du couvercle et coller l'étiquette PARK. HTR 20 A sur le repère position 15.
- 50 Remplacer le fusible 15 par le fusible 20 A livré.
- 51 Placer le fusible 10 A livré en position 14 (ADD. HTR./WAT. PUMP).
- 52 Reposer le couvercle de la centrale électrique.
- 53 Poser le couvercle du filtre à air, avec la sonde de masse d'air, et la durite d'entrée du groupe turbo. Brancher le flexible de la ventilation de carter. Brancher le connecteur de la sonde de masse d'air.
- 54 Lever la voiture. Desserrer le flexible de vidange du liquide de refroidissement puis serrer le bouchon.
- 55 Poser le couvercle inférieur du moteur.
- 56 Abaisser la voiture. Verser le liquide de refroidissement et contrôler l'étanchéité du système.
- 57 Programmer le chauffage avec l'instrument d'air au diagnostic : Diagnostic, année, modèle, carrosserie, SID, programmation, activation, chauffage de stationnement. Choisir : Activé par timer et température extérieure.

- 58 Purger le système de refroidissement :

Note

ACC ou A/C sur OFF.

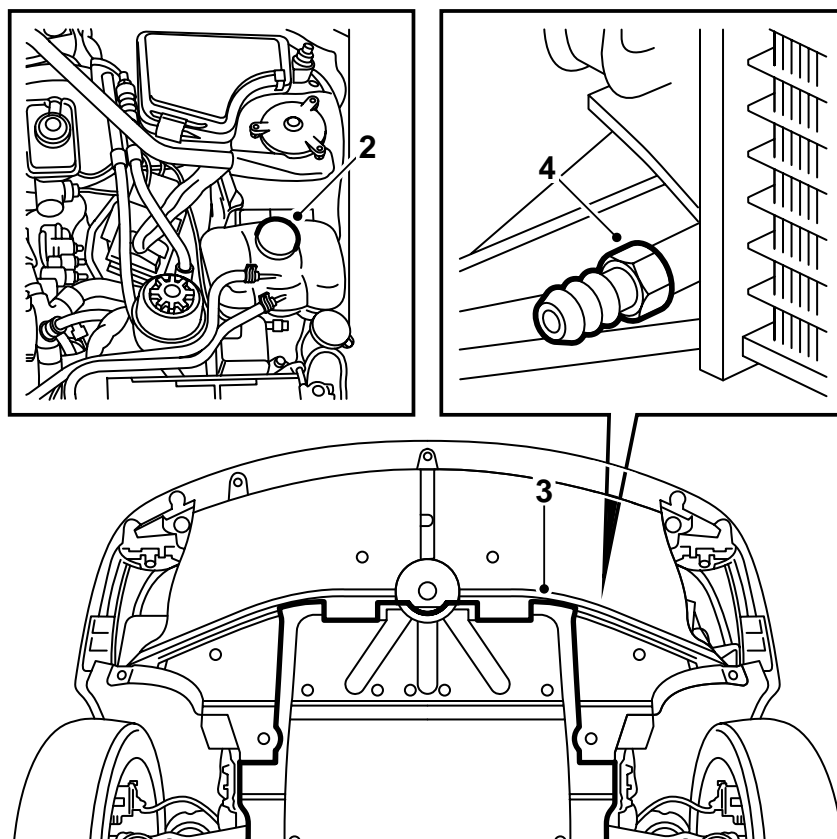
Brancher un flexible d'échappement sur le réchauffeur.

Démarrer le moteur et contrôler que le débit de liquide de refroidissement est continu dans le flexible entre le carter de thermostat et le vase d'expansion.

Activer manuellement le chauffage sur le panneau SID.

Laisser tourner le moteur jusqu'au déclenchement du thermostat. Couper le moteur, Desserrer prudemment le bouchon du vase d'expansion et faire au besoin l'appoint jusqu'au niveau MAX. Visser le bouchon.

- 59 Contrôler que le système est étanche et que le chauffage fonctionne normalement en l'activant manuellement.
- 60 Nettoyer la face inférieure de la trappe d'essence et coller une étiquette d'avertissement.
- 61 Placer la notice de montage dans la voiture et indiquer au client où se trouve la notice d'utilisation sur le manuel d'instructions : "Caractéristiques techniques", chapitre "Chauffe-moteur et chauffage d'habitacle".



D980A069

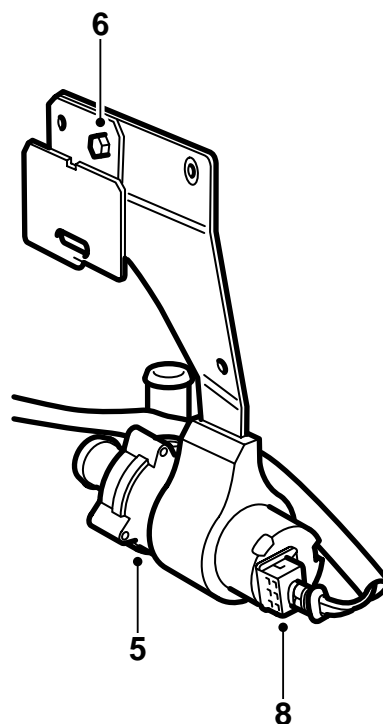
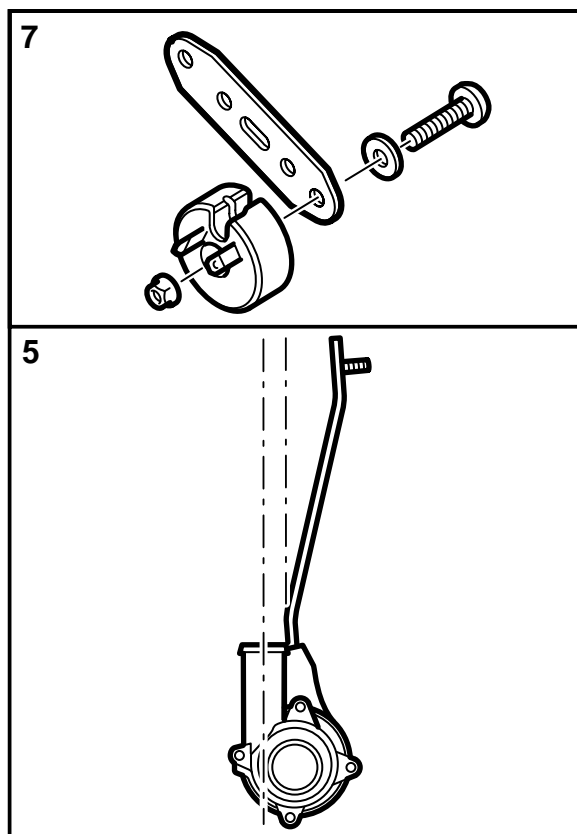
RHD

- 1 Lire la notice entière et contrôler que tous les composants ont été livrés.
- 2 Placer une protection sur l'aile puis retirer le bouchon du vase d'expansion.

ATTENTION

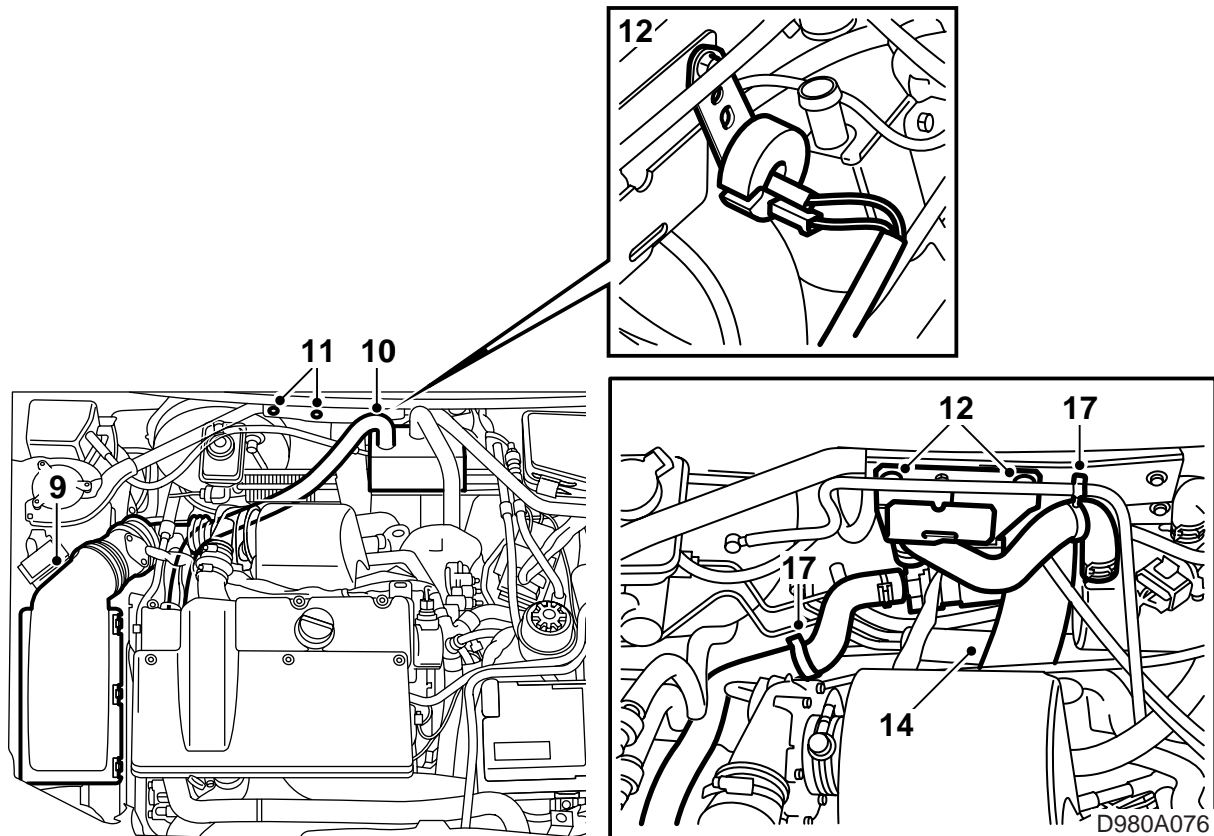
Attention, si le moteur est chaud, le liquide de refroidissement l'est aussi. Risque de brûlure également sur le groupe turbo et le collecteur d'échappement.

- 3 Lever la voiture. Déposer le couvercle inférieur du moteur.
- 4 Disposer d'un récipient pour récupérer le liquide de refroidissement. Ouvrir le bouchon de vidange, raccorder un flexible et retirer le liquide.



D980A070

- 5 Abaisser la voiture. Appliquer de la vaseline sans acide référence 30 06 665 sur l'enveloppe de la pompe et sur la face inférieure du support. Insérer la pompe dans son support en s'assurant que la sortie de pompe est tournée comme indiqué sur la figure.
- 6 Poser la fixation de centrale électrique sur le support de pompe à l'aide de l'écrou M6.
- 7 **MCC:** Poser la résistance dans sa fixation avec vis, rondelle et écrou (M5).
- 8 Raccorder l'un des conducteurs au connecteur 2 broches de la pompe.



9 Desserrer le couvercle du filtre à air. Ce dernier maintient également la sonde de masse d'air. Débrancher la durite d'entrée du groupe turbo et la ventilation de carter.

Débrancher le connecteur de la sonde de masse d'air.

Note

Recouvrir l'alternateur afin de le protéger contre les éventuels écoulement de liquide de refroidissement.

10 Desserrer la durite au niveau de la fixation d'alternateur et du chauffage. Couper les colliers du boîtier de vide et la pompe à vide puis retirer la durite.

11 Dévisser la vis gauche et la vis centrale qui maintiennent l'étais entre les amortisseurs et la paroi de tablier.

12 Poser le support de pompe (et la fixation de centrale électrique) sur les vis de l'étais. Contrôler que l'espace est suffisant entre les tuyaux de frein et la pompe. Ecarter au besoin les tuyaux de frein avec le manche d'un marteau ou autre. Serrer à couple l'écrou de la fixation de centrale électrique.

MCC: Poser la résistance dans sa fixation sur la vis centrale de l'étais. Brancher les conducteurs de la centrale sur la résistance.

Couple de serrage 8 Nm (6 lbf ft)

13 Placer les conducteurs de centrale électrique derrière le support de pompe de refroidissement.

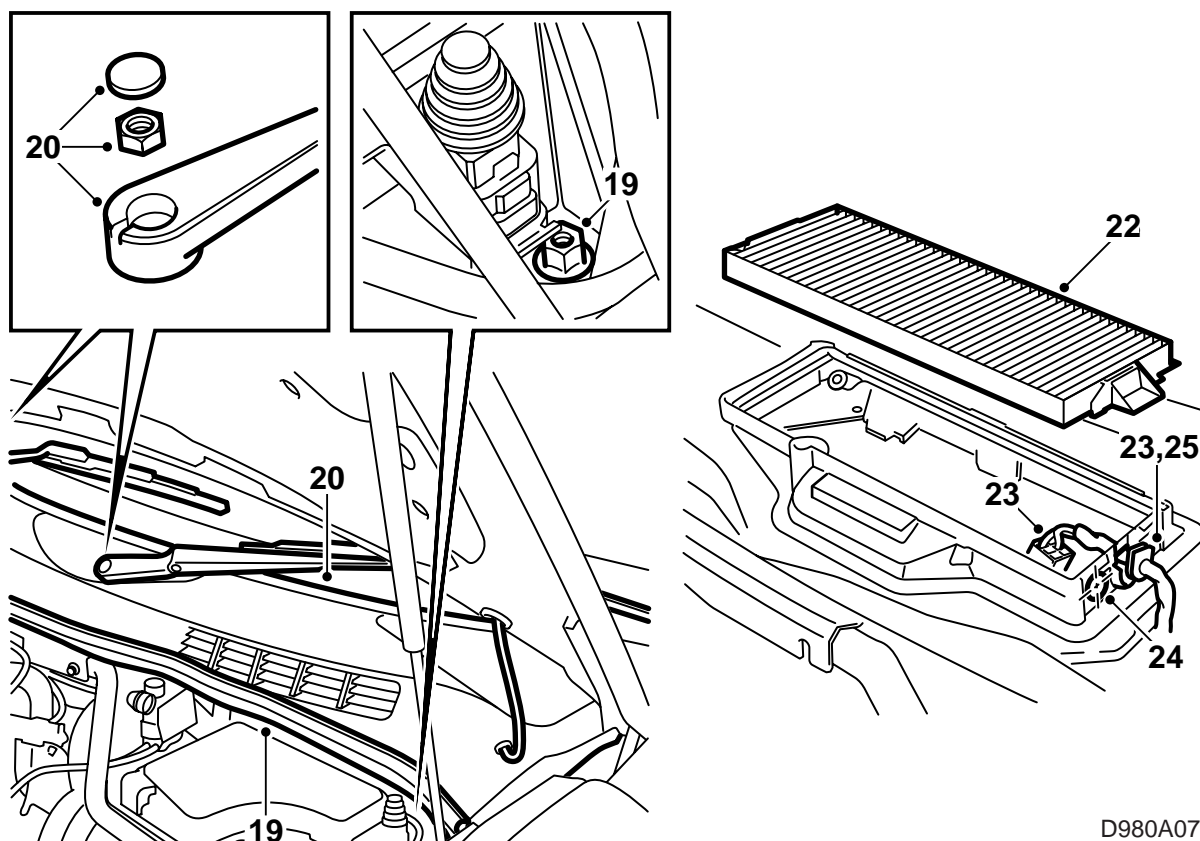
14 Contrôler le drain du compartiment tablier n'est pas coincé ni gêné afin d'assurer l'évacuation de l'eau éventuelle.

15 Fixer la durite (aspiration) sur la fixation d'alternateur et l'entrée de pompe avec des colliers.

16 Brancher la durite (pression) entre la sortie de pompe et l'entrée du chauffage. S'assurer que la résistance ne touche pas les durites.

17 Fixer les flexibles à vide aux durites, voir figure.

18 Accrocher la centrale électrique sur la fixation du support de pompe. S'assurer que les conducteurs ne sont pas coincés.



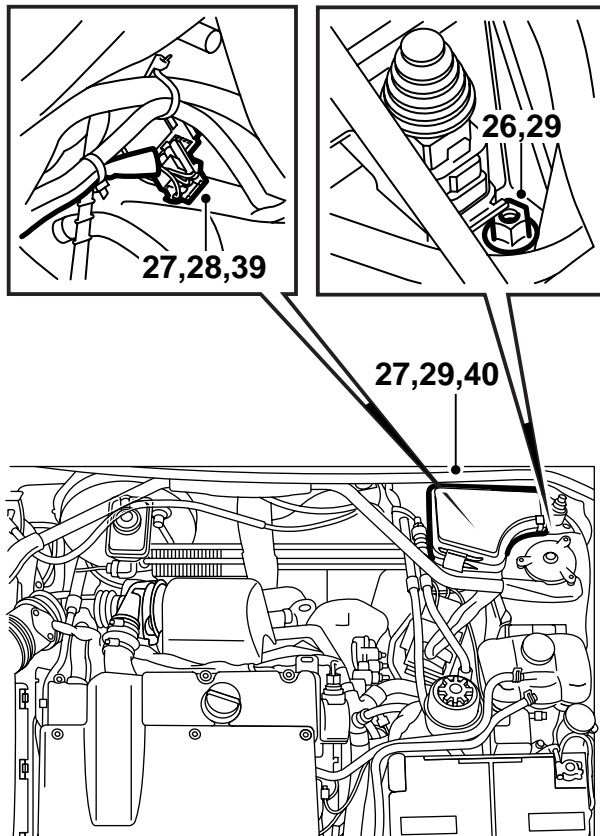
D980A077

- 19 **ACC**: Déposer la baguette d'étanchéité et l'écrou qui maintient la centrale électrique. Déposer la centrale.
- 20 **MCC**: Déposer les bras d'essuie-glace, la baguette d'étanchéité et le couvercle du pare-brise.
- 21 **MCC**: Déposer le couvercle du moteur d'essuie-glace.
- 22 **MCC**: Déposer le filtre à air d'habitacle.
- 23 **MCC**: Débrancher le connecteur et écarter le passe-câbles du carter de ventilateur.

Note

S'assurer que la baguette d'étanchéité n'est pas endommagée et qu'aucun copeau ne pénètre dans le carter de ventilation.

- 24 **MCC**: Ecarter les câbles et percer un trou de 15 mm dans le carter comme indiqué sur la figure. Retirer la protection contre les copeaux.
- 25 **MCC**: Reposer le passe-câbles et rebrancher le connecteur.

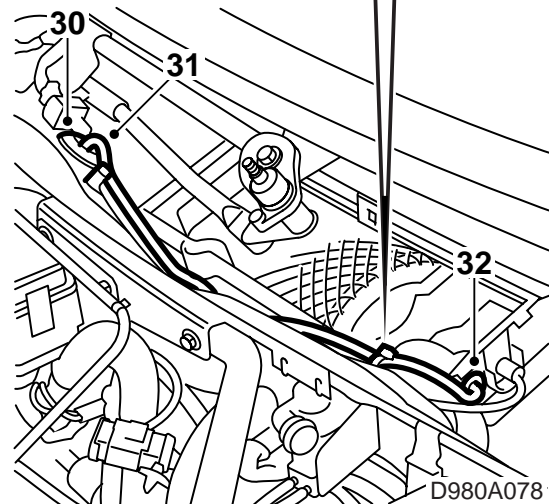
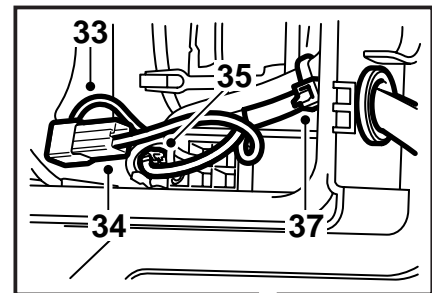


- 26 **MCC**: Dévisser l'écrou qui maintient la centrale électrique. Déposer la centrale.
- 27 Lever le connecteur de raccordement au SID. Retirer le joint du connecteur puis vaporiser du produit anticorrosion Kontakt 61 référence 30 04 520 sur les broches.

! ATTENTION

S'assurer que les conducteurs ne touchent aucune arête coupante ou surface chaude. Coupures et brûlures peuvent provoquer des courts-circuits.

- 28 **ACC**: Tirer le câble de centrale électrique et le connecteur 4 broches au niveau du tablier et le brancher au connecteur du câble SID. Fixer avec des colliers.
- 29 **ACC**: Monter la centrale électrique et la baguette d'étanchéité.
- 30 **MCC**: Faire prudemment un trou dans le passe-câbles. Voir figure.
- 31 **MCC**: Passer les deux derniers câbles de la centrale électrique (munis de cosses non isolées) à travers la paroi du tablier.
- 32 **MCC**: Enfiler le passe-câbles livré sur les câbles puis les tirer à travers le trou percé dans le carter du ventilateur.

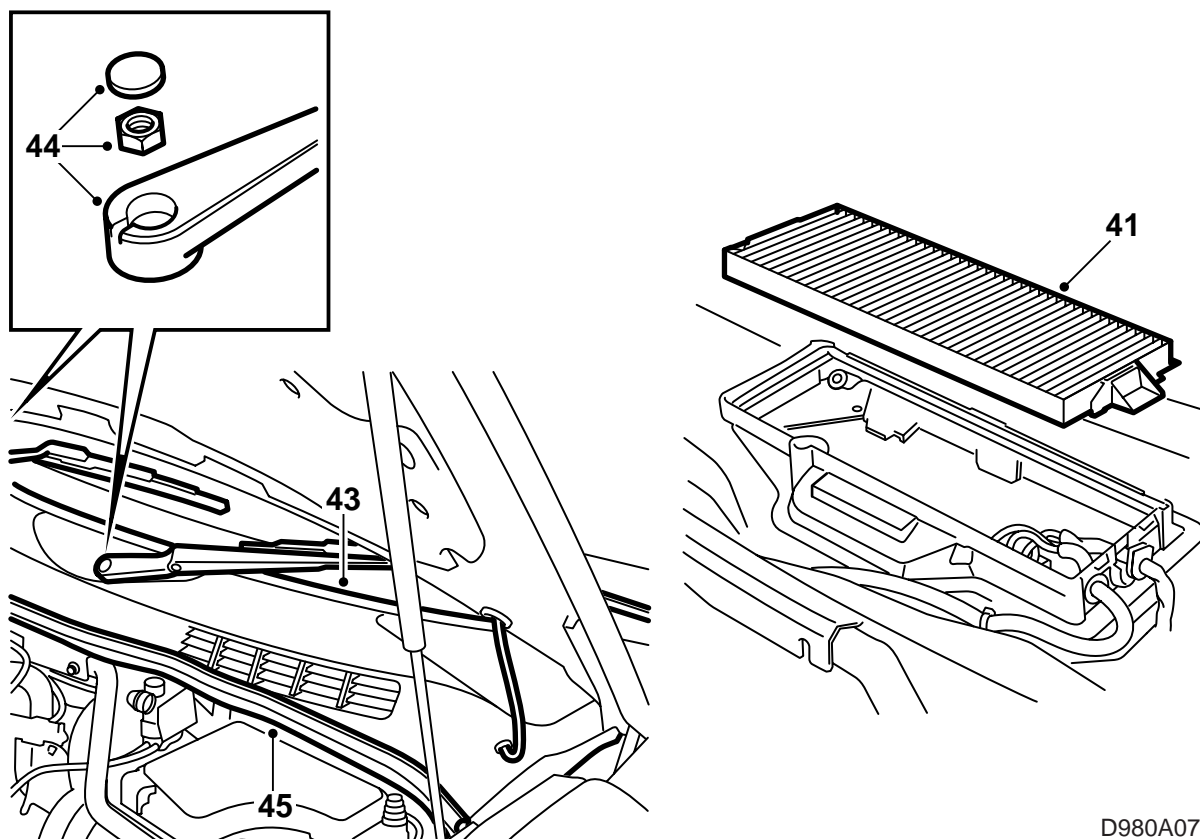


- 33 **MCC**: Débrancher la broche du carter de ventilateur raccordée au câble orange et monter le connecteur coudé sur la broche.
- 34 **MCC**: Monter le connecteur droit sur la broche du câble bleu.
- 35 **MCC**: Raccorder le câble orange avec le câble bleu.
- 36 **MCC**: Brancher le câble vert (avec la broche coudée) sur la broche de raccordement du ventilateur.
- 37 **MCC**: Fixer les câbles sur le câblage de la paroi de tablier et du carter de ventilateur.
- 38 **MCC**: Assurer l'étanchéité des deux passe-câbles avec du Teronson T242 référence 30 15 781 ou équivalent.

! ATTENTION

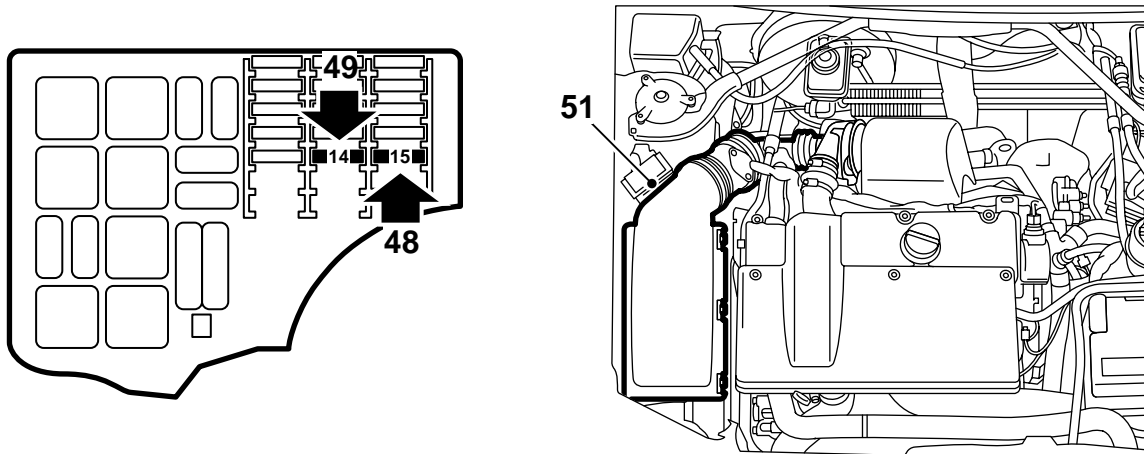
S'assurer que les conducteurs ne touchent aucune arête coupante ou surface chaude. Coupures et brûlures peuvent provoquer des courts-circuits.

- 39 **MCC**: Brancher le connecteur 4 broches au connecteur du câble SID. Fixer les deux câbles avec un collier.
- 40 **MCC**: Poser la centrale électrique.



D980A079

- 41 **MCC:** Poser le filtre à air d'habitacle.
- 42 **MCC:** Monter le couvercle du moteur d'essuie-glace
- 43 **MCC:** Poser le couvercle de pare-brise.
- 44 **MCC:** Poser les bras d'essuie-glace.
- 45 **MCC:** Poser la baguette en caoutchouc.



D980A080

- 46 Retirer le couvercle de centrale électrique.
- 47 Nettoyer l'intérieur du couvercle et coller l'étiquette PARK. HTR 20 A sur le repère position 15.
- 48 Remplacer le fusible 15 par le fusible 20 A livré.
- 49 Placer le fusible 10 A livré en position 14 (ADD. HTR./WAT. PUMP).
- 50 Reposer le couvercle de la centrale électrique.
- 51 Poser le couvercle du filtre à air, avec la sonde de masse d'air, et la durite d'entrée du groupe turbo. Brancher le flexible de la ventilation de carter. Brancher le connecteur de la sonde de masse d'air.
- 52 Lever la voiture. Desserrer le flexible de vidange du liquide de refroidissement puis serrer le bouchon.
- 53 Poser le couvercle inférieur du moteur.
- 54 Abaisser la voiture. Verser le liquide de refroidissement et contrôler l'étanchéité du système.
- 55 Programmer le chauffage avec l'instrument d'air au diagnostic : Diagnostic, année, modèle, carrosserie, SID, programmation, activation, chauffage de stationnement. Choisir : Activé par timer et température extérieure.

- 56 Purger le système de refroidissement :

Note

ACC ou A/C sur OFF.

Brancher un flexible d'échappement sur le réchauffeur.

Démarrer le moteur et contrôler que le débit de liquide de refroidissement est continu dans le flexible entre le carter de thermostat et le vase d'expansion.

Activer manuellement le chauffage sur le panneau SID.

Laisser tourner le moteur jusqu'au déclenchement du thermostat. Couper le moteur, Desserrer prudemment le bouchon du vase d'expansion et faire au besoin l'appoint jusqu'au niveau MAX. Visser le bouchon.

- 57 Contrôler que le système est étanche et que le chauffage fonctionne normalement en l'activant manuellement.
- 58 Nettoyer la face inférieure de la trappe d'essence et coller une étiquette d'avertissement.
- 59 Placer la notice de montage dans la voiture et indiquer au client où se trouve la notice d'utilisation sur le manuel d'instructions : "Caractéristiques techniques", chapitre "Chauffe-moteur et chauffage d'habitacle".

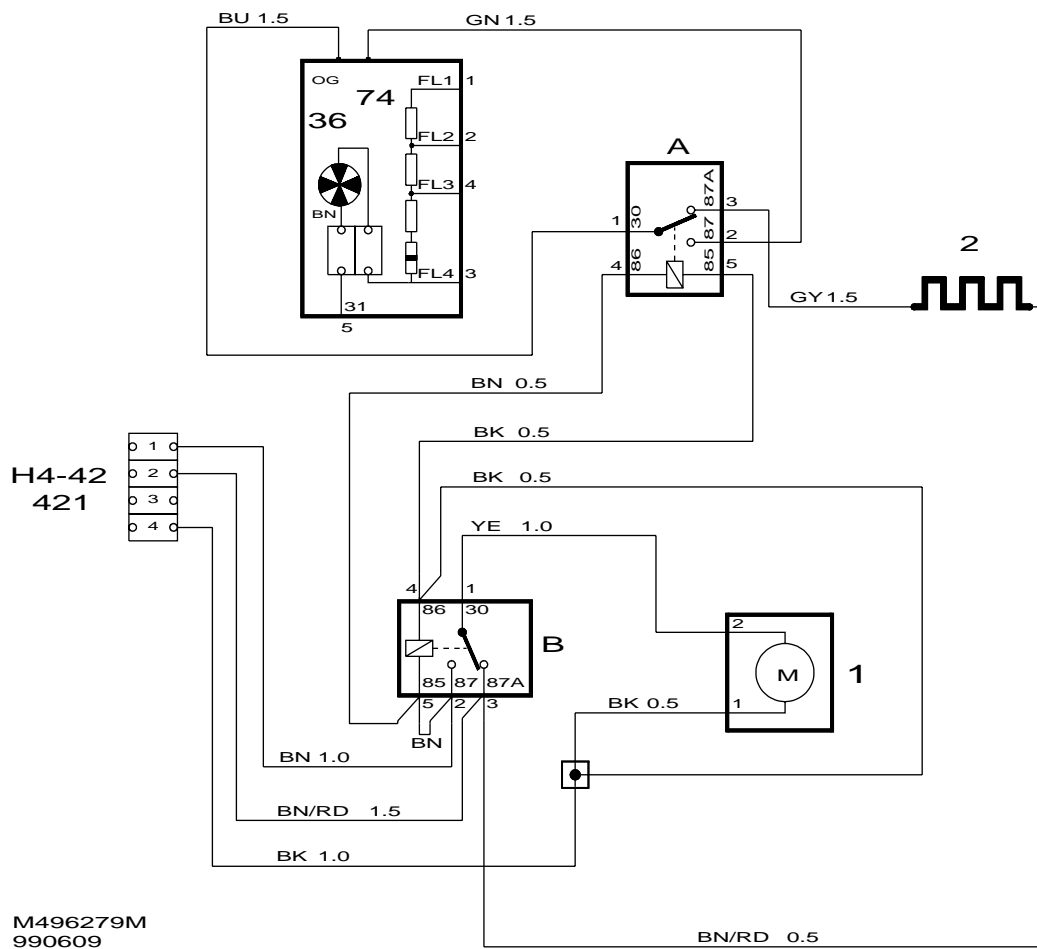


Schéma électrique, MCC, LHD, RHD

A	B	1	2	36	74	H4-42
Moteur, ventilateur de refroidissement, droit	Relais, pompe de refroidissement	Pompe à eau	Résistance	Moteur, ventilateur habitacle; au centre entre la paroi tablier et la paroi intermédiaire	Résistance, ventilateur habitacle; sous le filtre à air habitacle côté gauche	Raccordement chauffage en stationnement; près du passe-câbles sous la centrale électrique 342a/b du compartiment moteur

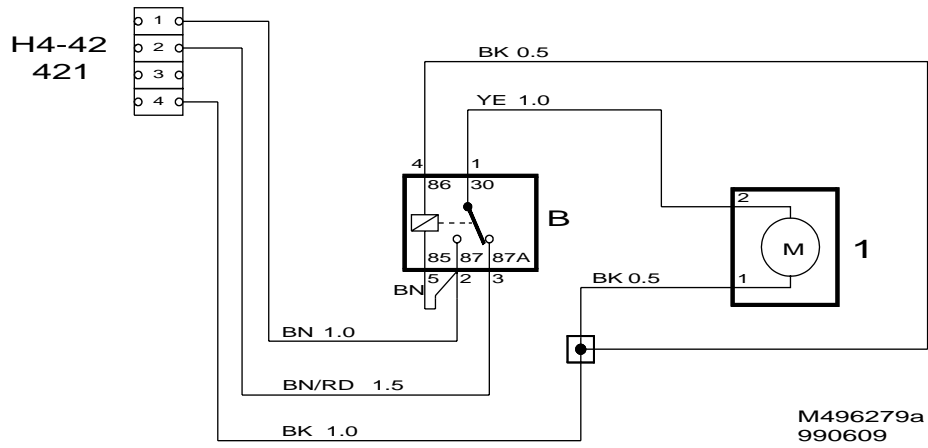


Schéma électrique, ACC, LHD, RHD

B	1	H4-42
Relais, pompe à eau	Pompe à eau	Raccordement chauffage en stationnement; près du passe-câbles sous la centrale électrique 342a/b du compartiment moteur