



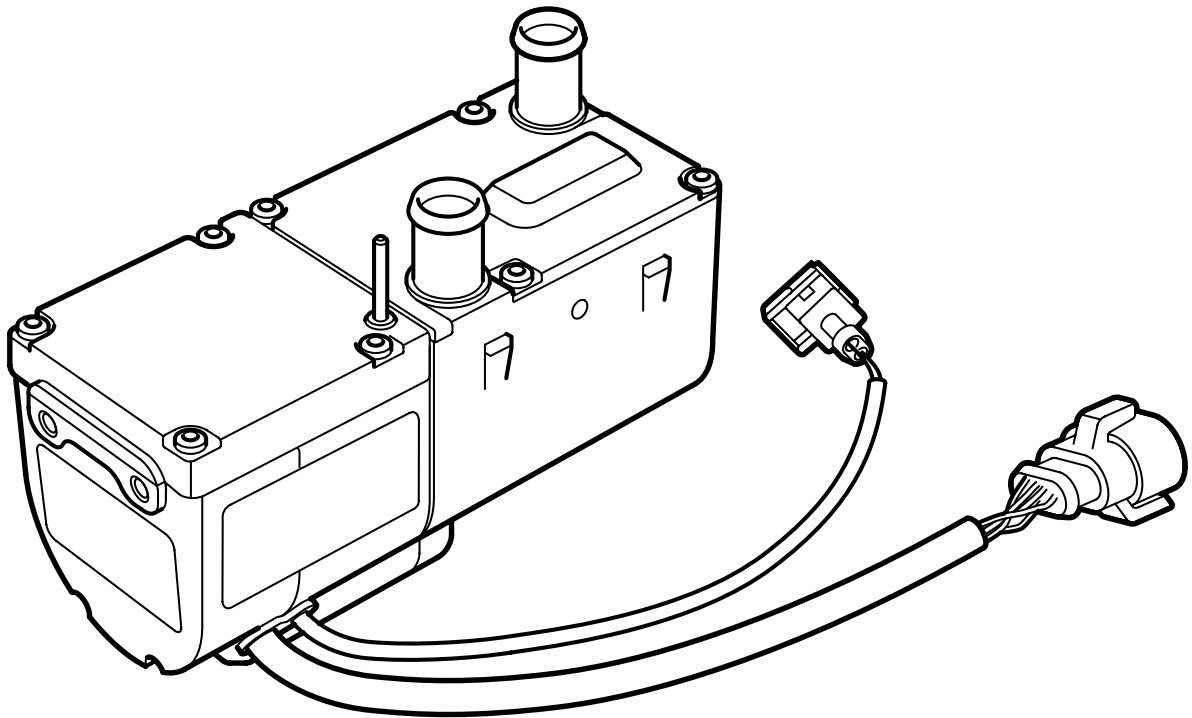
**SAAB**

**MONTERINGSANVISNING · INSTALLATION INSTRUCTIONS  
MONTAGEANLEITUNG · INSTRUCTIONS DE MONTAGE**

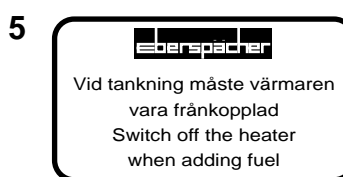
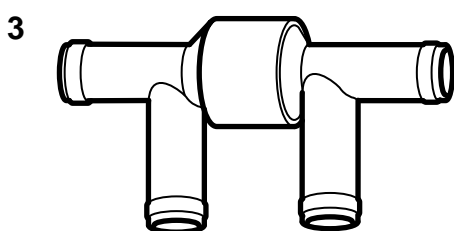
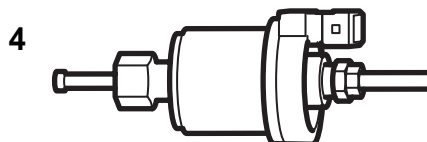
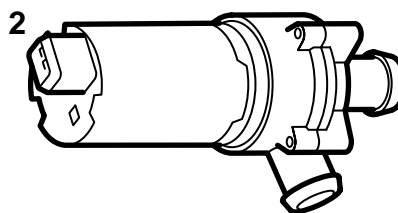
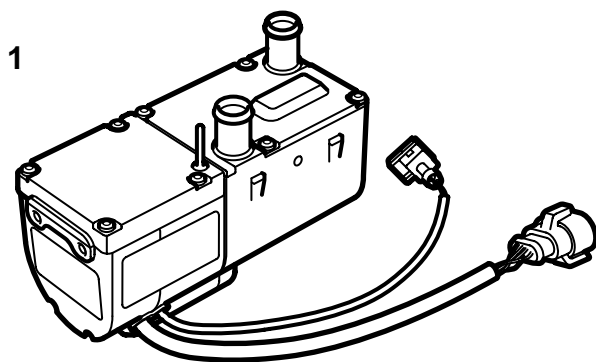
## Saab 9-5 B308 M00-

Réchauffeur de moteur/habitacle

Accessories Part No.	Group	Date	Instruction Part No.	Replaces
400 106 621 400 126 355 400 126 363 400 106 654	9:87-21	Sep 99	51 91 051	



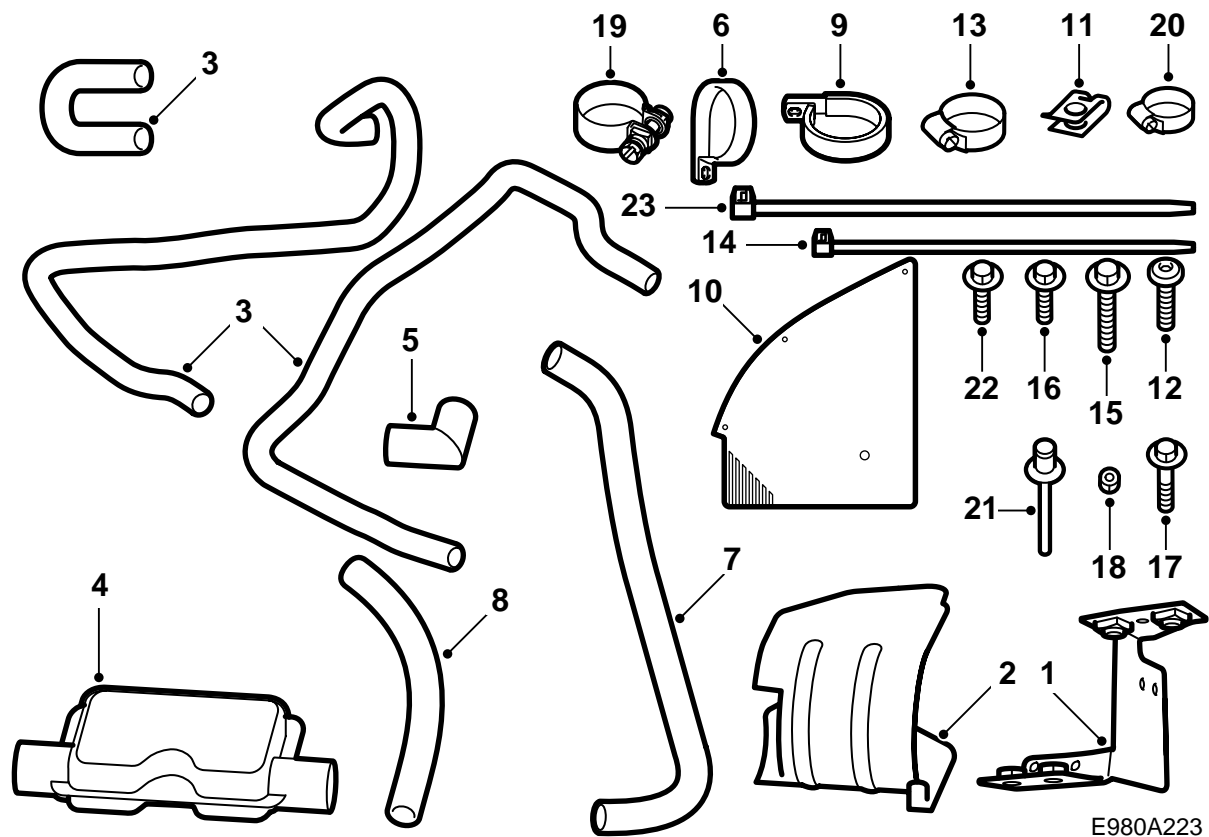
E980A220



E980A222

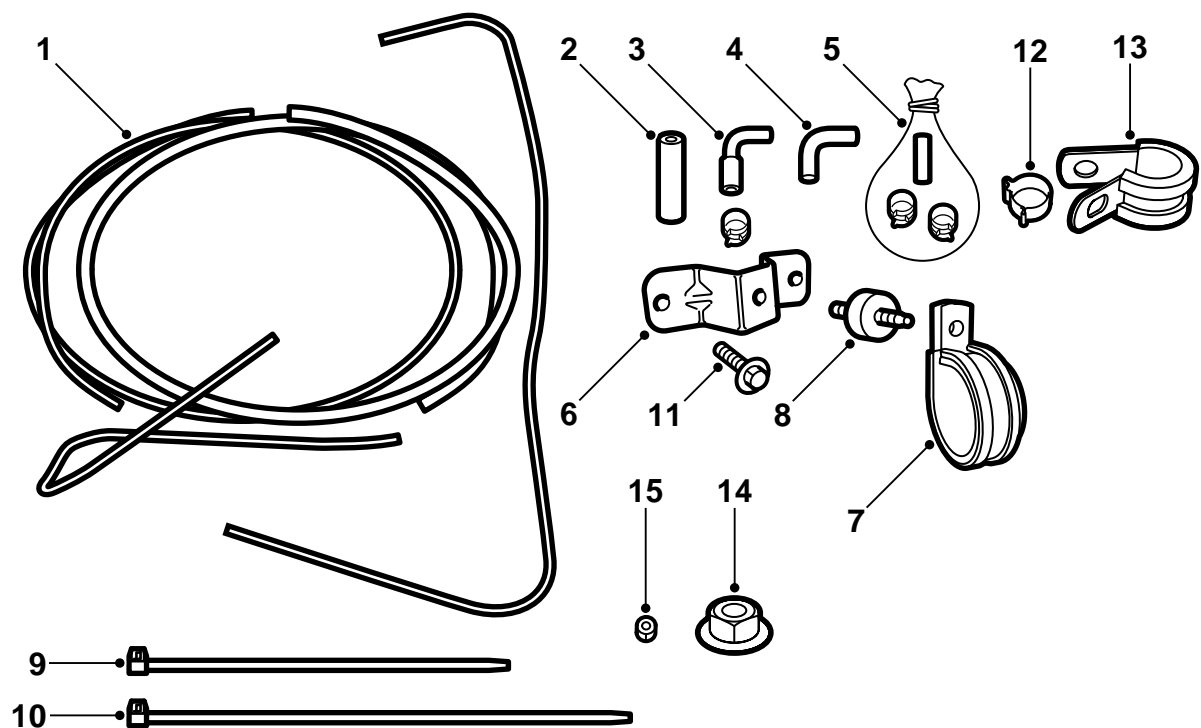
Le kit réchauffeur 400 106 621 comprend :

- 1 Réchauffeur à essence
- 2 Pompe de recirculation
- 3 Clapet antiretour
- 4 Pompe à carburant
- 5 Etiquette



Le kit de montage 400 126 355 contient :

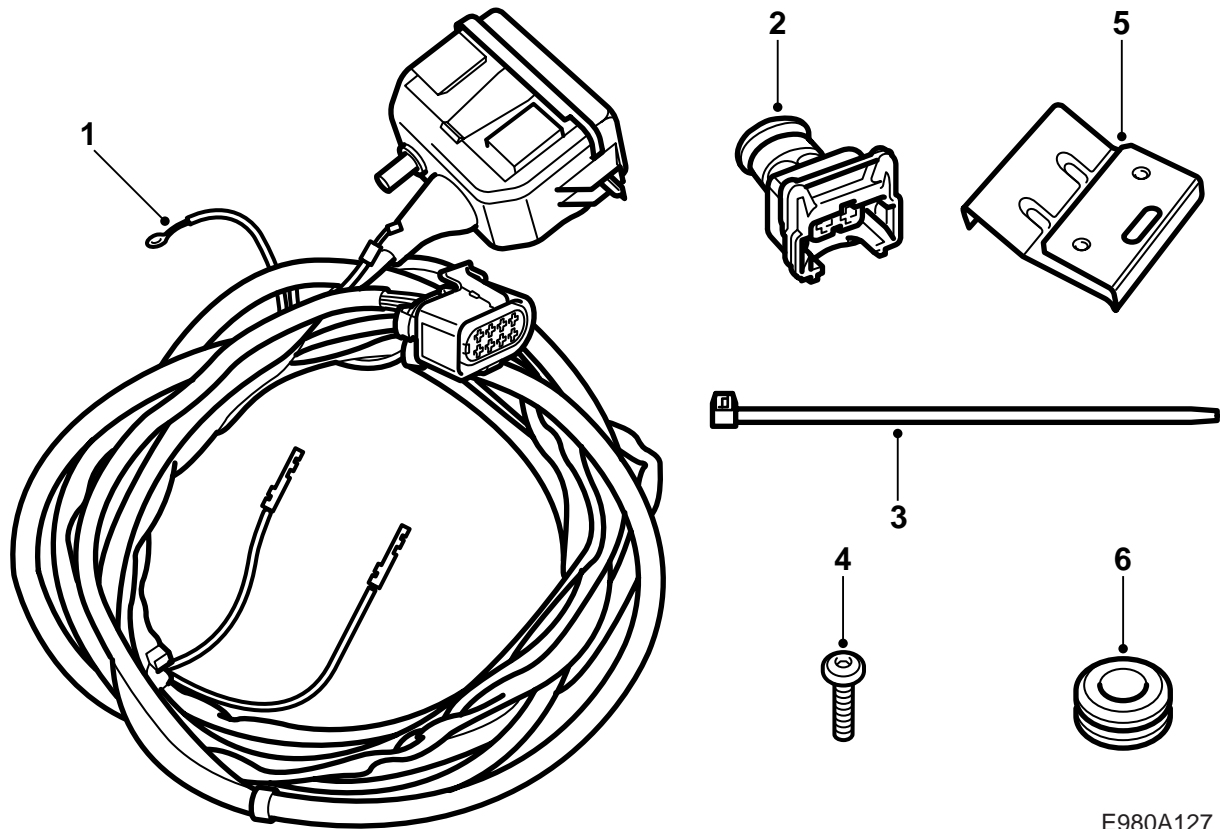
- 1 Console
- 2 Support
- 3 Durites (x3)
- 4 Silencieux
- 5 Tuyau d'échappement 90°
- 6 Attache (flexible d'échappement) (x2)
- 7 Flexible d'échappement
- 8 Flexible d'admission
- 9 Support, pompe de refroidissement
- 10 Protection anti-projection
- 11 Attaches (x4)
- 12 Vis (x3)
- 13 Collier (x8)
- 14 Bande de serrage (x2)
- 15 Vis M6
- 16 Vis (x9)
- 17 Vis M8 (x4)
- 18 Ecrou M6
- 19 Collier (x3) (tuyau d'échappement)
- 20 Attache (admission)
- 21 Rivet borgne (x2)
- 22 Vis M6 (x2)
- 23 Bande de serrage



E980A224

Le kit de raccordement carburant 400 126 363 contient :

- 1 Conduit de carburant (x2)
- 2 Flexible-raccord coudé (x2)
- 3 Attache
- 4 Flexible-raccord coudé
- 5 Connexion carburant (réservoir)
- 6 Fixation, pompe à carburant
- 7 Attache
- 8 Entretoise en caoutchouc
- 9 Bande de serrage (x10)
- 10 Bande de serrage
- 11 Vis (x2)
- 12 Collier (x4)
- 13 Attache (x3)
- 14 Ecou (x4)
- 15 Ecou



Le kit de raccordement électrique 400 106 654 contient :

- 1 Câblage
- 2 Connecteur 2 broches
- 3 Bande de serrage (x11)
- 4 Vis (x2)
- 5 Console
- 6 Passe-câble (2)

## Consignes de sécurité

### ATTENTION

Lire entièrement la notice de montage avant de commencer.

Poser le réchauffeur implique des interventions sur le système de carburant. Nous vous demandons par conséquent de respecter les points suivants pendant votre travail :

- Veillez à la ventilation de l'air! Utilisez une ventilation agréée pour l'aspiration des vapeurs d'essence si vous en disposez.
  - Portez des gants de protection! Un contact prolongé avec l'essence risque de provoquer des irritations de la peau.
  - Gardez un extincteur de classe BE à portée de la main! Attention aux risques de formation d'étincelles, par exemple lors de coupure de circuits électriques, de courts-circuits, etc.
  - Il est absolument interdit de fumer.
- La pose du réchauffeur doit être effectuée par un personnel qualifié et conformément à cette notice de montage.
- 

### Important

Pour tous les raccordements de conduits de carburant du kit, les extrémités de conduits doivent être correctement raccordés.

---

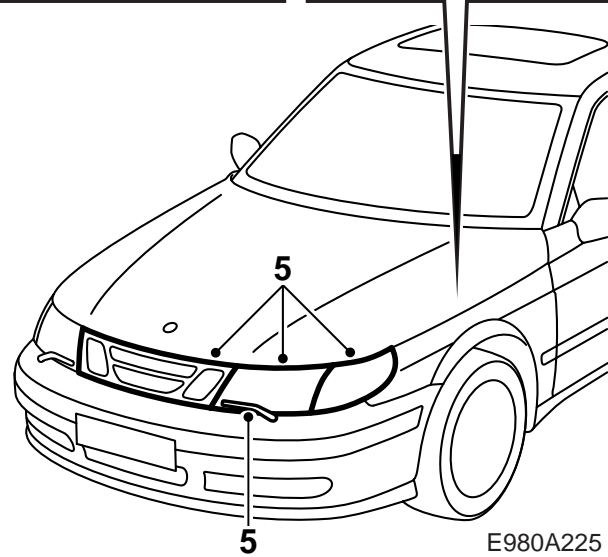
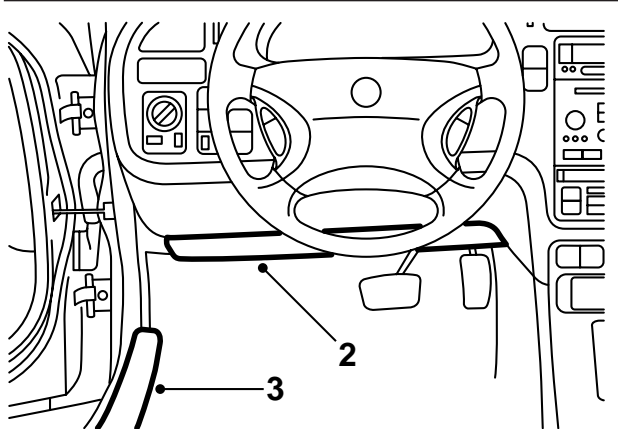
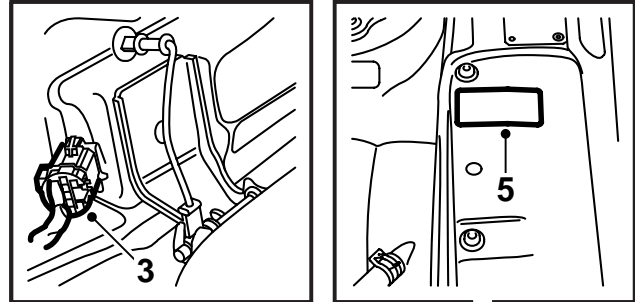
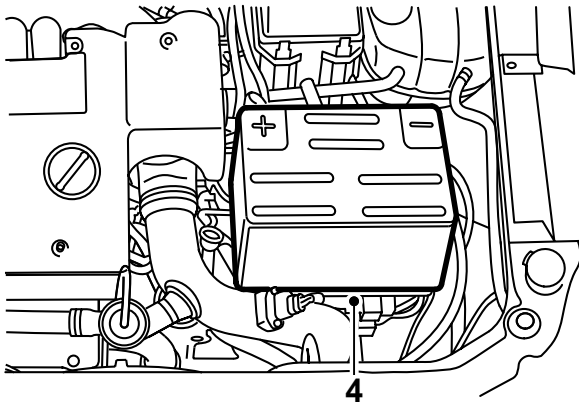
- Ne jamais utiliser le réchauffeur dans un local fermé tel que garage ou atelier dépourvu de système de ventilation des gaz d'échappement.
  - Couper toujours le réchauffeur lors d'un arrêt à une station-service ou installation du même genre.
- 

### Important

Lorsque le réchauffeur est utilisé comme chauffage en stationnement, il consomme l'énergie de la batterie. Cette consommation est importante par temps froid et lorsque la batterie a été très utilisée. C'est pourquoi nous vous recommandons de rouler pendant une durée égale à celle de l'activation du réchauffeur lorsque la température environnante est supérieure à -20°. Pour les températures inférieures, nous vous conseillons de ne pas l'activer plus de 30 minutes. Il est également important de contrôler régulièrement la batterie et de la recharger au besoin.

Le réchauffeur doit être activé une fois par mois au minimum - même en été. Cela évite l'évaporation du carburant, laquelle laisse des résidus pouvant provoquer des dysfonctionnements.

---



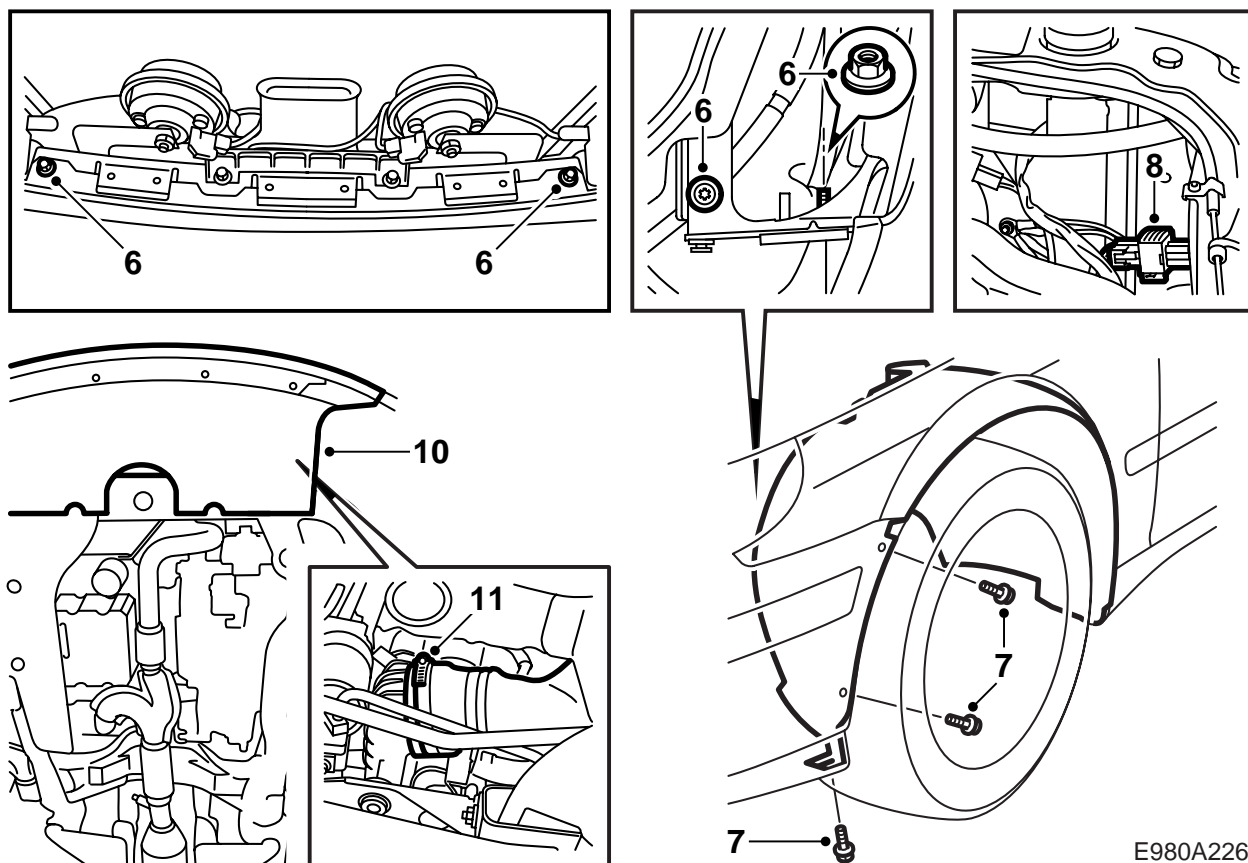
E980A225

- 1 Contrôler et noter le code radio si la voiture est équipée d'une autre radio que Saab Audio System.
- 2 **LHD**: Déposer l'écran acoustique sous le côté gauche du tableau de bord avec la prise diagnostic et l'éventuel éclairage au sol.  
**RHD**: Déposer la boîte à gants.
- 3 Déposer les protections de seuil avant et arrière côté gauche. Rabattre les coussins d'assise de banquette. Débrancher le connecteur du coussin chauffant gauche de banquette et déposer le siège gauche. Relever la moquette et déposer le bouchon du réservoir.
- 4 Desserrer le couvercle de batterie, les câbles de batterie, le flexible de purge et déposer la batterie.
- 5 Déposer la calandre, les clignotants, le phare gauche et les bras d'essuie-phare. Desserrer le moteur d'essuie-phare gauche.

Nettoyer, à l'essence, la zone située sous la plaque du numéro de châssis sur l'aile avant gauche. Libérer l'étiquette supplémentaire du réchauffeur et poser l'étiquette sur la zone nettoyée.

### Important

L'étiquette ne doit en aucun cas recouvrir une autre étiquette ou vignette, complètement ou partiellement.



E980A226

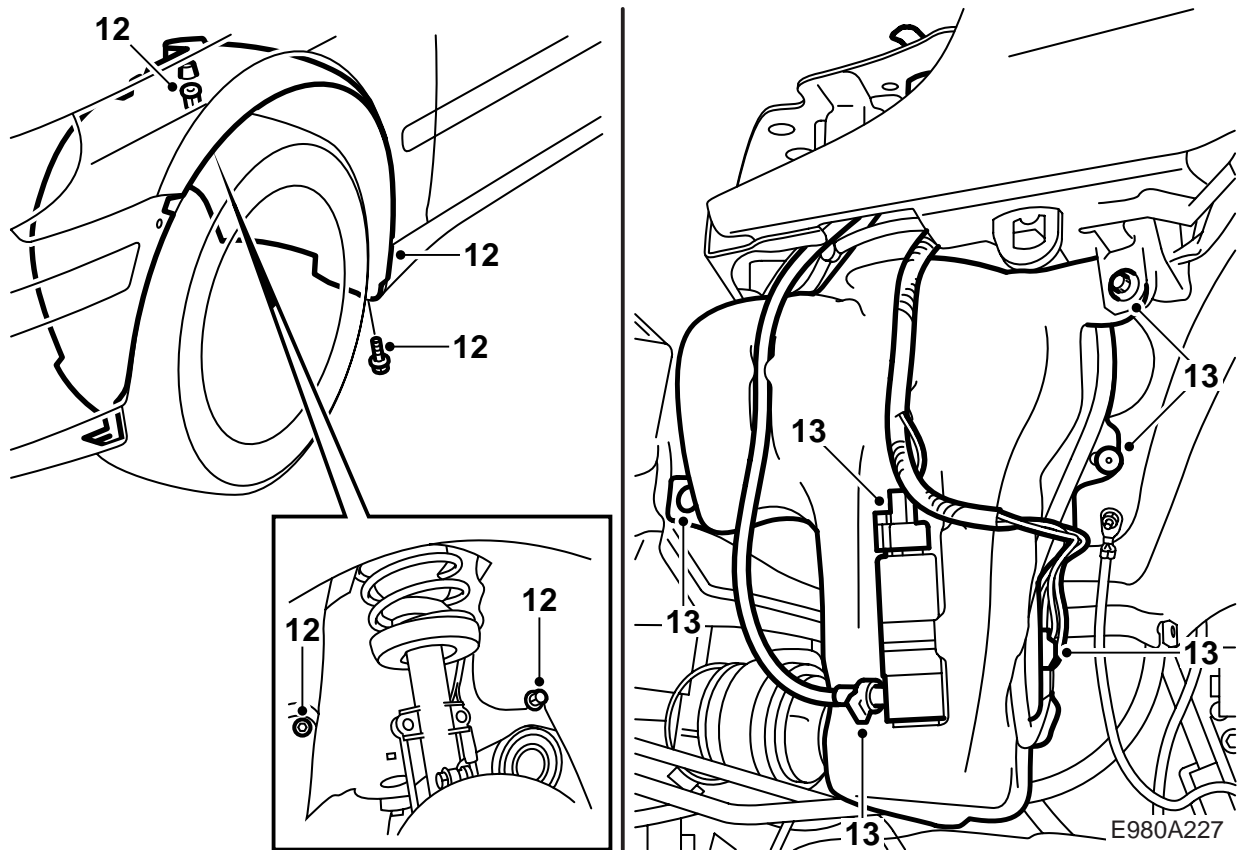
- 6 Dévisser les quatre vis qui maintiennent le pare-chocs à son longeron et dévisser les écrous qui maintiennent le pare-chocs à l'aile avant.
- 7 Dévisser les six vis qui maintiennent le pare-chocs aux ailes intérieures.
- 8 Ouvrir le connecteur du câblage de pare-chocs, replier le câblage avec le flexible de purge de la batterie.
- 9 Libérer d'abord les deux coins externes du pare-chocs afin de les dégager des ailes intérieures et extérieures, puis tirer le pare-chocs vers l'avant.
- 10 Lever la voiture et déposer le déflecteur.

**⚠ ATTENTION**

Placer le point de levage arrière aussi loin que possible afin de disposer de suffisamment de place pour le montage de la pompe à carburant.

- 11 Desserrer le tuyau de pression turbo du refroidisseur d'air de suralimentation et laisser le collier de flexible pendre au refroidisseur.



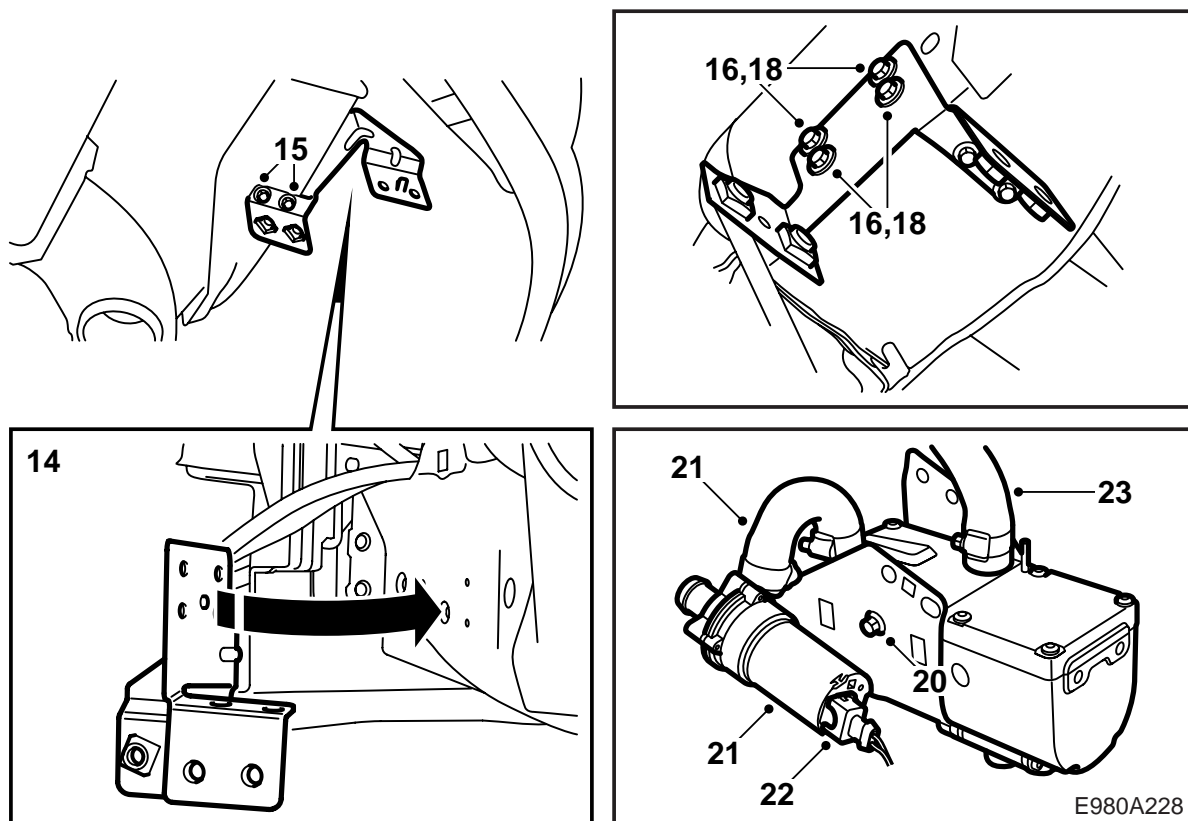


12 Desserrer la roue avant gauche et l'aile intérieure gauche.

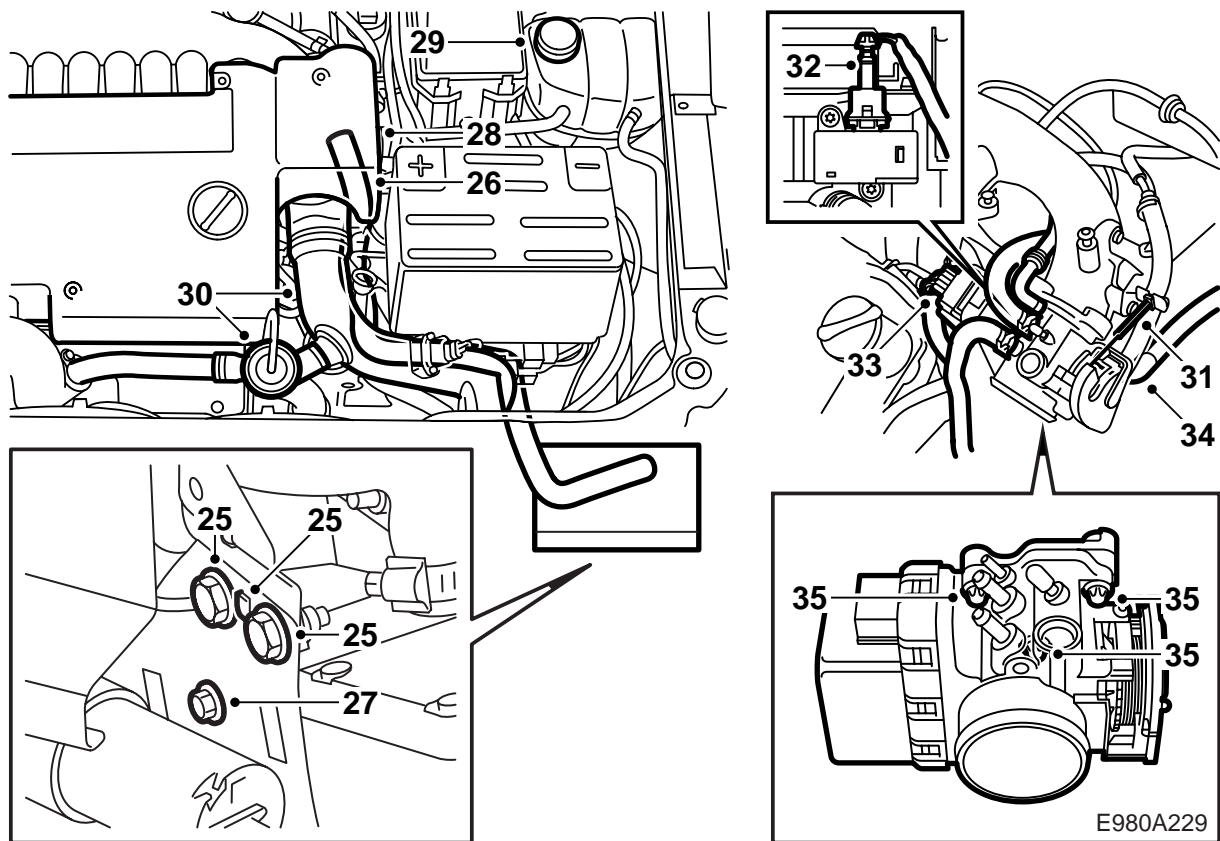
13 Desserrer les connexions de la pompe et du capteur de niveau. Vider le réservoir de liquide de lavage. Si le réservoir est riveté, percer les rivets. Enfoncer le centre du rivet et percer celui-ci avec un foret de 4 mm puis de 5 mm. Dévisser le réservoir de liquide de lavage et le déposer.

### Important

La méthode **doit être suivie** pour ne pas endommager les composants environnants.



- 14 Placer la console devant une presse sur la tôle de structure - voir figure. La bille de la console doit s'insérer dans le renforcement de la tôle de structure. Marquer la position des deux trous en face inférieure.
- 15 Percer deux trous de 3 mm sur la face inférieure de la console et serrer.
- 16 Percer, sur le côté, quatre trous de 3 mm. Desserrer la console.
- 17 Ebavurer et retirer les copeaux et écailles de peinture. Nettoyer avec du Teronson Rengorare FL. Appliquer l'apprêt Standox 1K Füllprimer puis une couche de peinture.
- 18 Serrer la console.
- 19 Placer le réchauffeur sur le support de sorte que les ergots de verrouillage s'agrippent correctement.
- 20 Visser les deux vis qui maintiennent le réchauffeur dans son support.
- 21 Poser la pompe de recirculation avec un flexible et des colliers sur l'entrée du réchauffeur - voir figure.
- 22 Brancher le connecteur 2 broches du réchauffeur à la pompe de circulation.
- 23 Brancher le grand côté du flexible de pression (49 68 921) sur la sortie du réchauffeur - voir figure.
- 24 Insérer le flexible de pression dans le compartiment moteur. Le flexible doit passer sur la fixation avant du cadre porteur - voir figure.



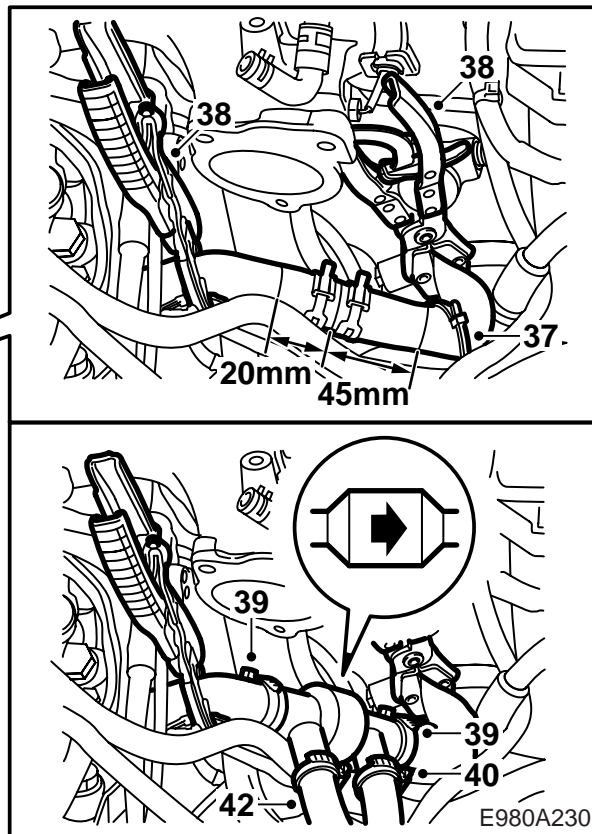
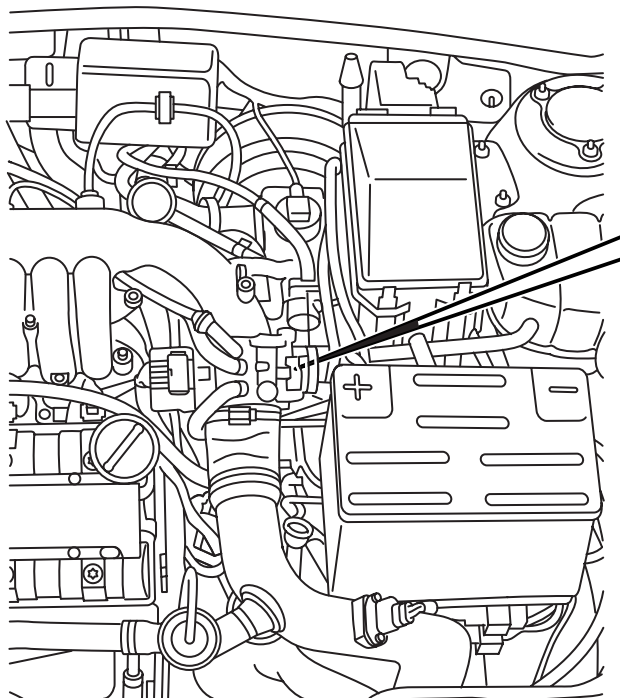
- 25 Suspendre le support avec le réchauffeur au crochet situé sur le bord avant de la console puis serrer le support.
- 26 Tirer le flexible de pression, comme indiqué sur la figure, dans le compartiment moteur.
- 27 Serrer les deux vis qui maintiennent le réchauffeur au support.
- 28 Retirer le couvercle du moteur.
- 29 Desserrer le bouchon du vase d'expansion afin de relâcher l'éventuelle pression résiduelle puis resserrer le bouchon.

**⚠ ATTENTION**

Attention, si le moteur de la voiture est chaud, le liquide de refroidissement l'est aussi. Il est également possible de se brûler sur le tuyau d'embranchement.

- 30 Démonter le tuyau de dérivation avec la soupape, débrancher le connecteur du capteur de température/pression et le tuyau de pression turbo.
- 31 Décrocher le câble d'accélérateur du bras de pédale du carter de papillon.
- 32 Débrancher le connecteur de la bobine limp-home.
- 33 Débrancher le connecteur 10 broches du carter de papillon.

- 34 Débrancher le flexible à vide et la connexion du conduit de purge située sous la bobine limp-home.
- 35 Dévisser les 3 vis de fixation du carter de papillon puis placer le carter de côté.



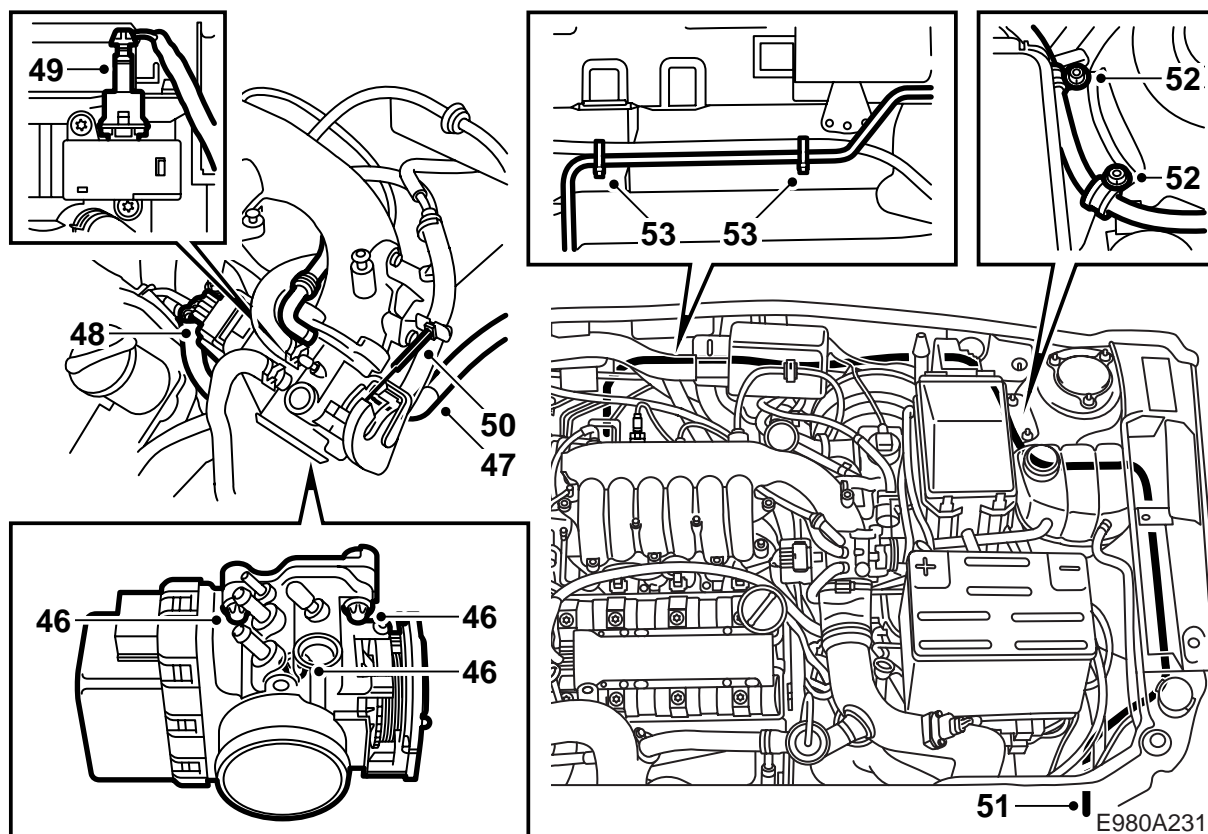
- 36 Insérer la grande extrémité du flexible d'aspiration (49 68 939) du compartiment moteur sur le réchauffeur puis la monter sur le raccord d'aspiration de la pompe de circulation.
- 37 Couper la bande de serrage qui maintient la durite et le flexible relié au vase d'expansion.
- 38 Pincer les durites avec deux pinces 30 07 739. Débrancher le flexible, repérer puis mesurer les parties à couper (37 mm sur le flexible à partir du moteur et 37 mm sur le flexible à partir de l'échangeur de chaleur - voir figure).
- 39 Poser le clapet antiretour avec deux colliers de flexible sur les flexibles coupés.

### Important

Le sens de circulation du clapet antiretour est dirigé vers le groupe de chauffage - comme indiqué sur la figure.

- 40 Relier le flexible de pression (49 68 921) du réchauffeur sur le clapet antiretour - voir figure.

- 41 Placer un entonnoir sur le flexible d'aspiration (49 68 939), maintenir les flexibles et remplir le circuit du réchauffeur avec du liquide de refroidissement. Remplir également le flexible entier.
- 42 Retirer l'entonnoir, pincer le flexible et le relier au clapet antiretour avec un collier - voir figure.
- 43 Retirer les pinces, remplir de liquide de refroidissement et contrôler l'étanchéité du système avec un testeur de pression.
- 44 Contrôler que les flexibles ne sont pas coudés ou torsadés. Ils ne doivent pas non plus toucher des composants chauds ou coupants. Fixer au besoin avec les bandes de serrage.
- 45 Fixer le flexible du vase d'expansion et la durite avec une bande de serrage.



- 46 Replacer le carter de papillon et le serrer avec ses 3 vis de fixation. Poser un joint neuf au besoin après l'avoir enduit d'une légère couche de vaseline.
- 47 Brancher le flexible à vide et la connexion du conduit de purge sous la bobine de limp-home.
- 48 Brancher le connecteur 10 broches du carter de papillon.
- 49 Brancher le connecteur de la bobine de limp-home.
- 50 Fixer le câble de pédale d'accélérateur sur le bras de pédale du carter de papillon.
- 51 Insérer le conduit de carburant entre la fixation de la pompe d'air secondaire et derrière le flexible du vase d'expansion en direction du réchauffeur.
- 52 Fixer le flexible sur la jambe de structure et la jambe à ressort avec deux colliers recouverts de caoutchouc.

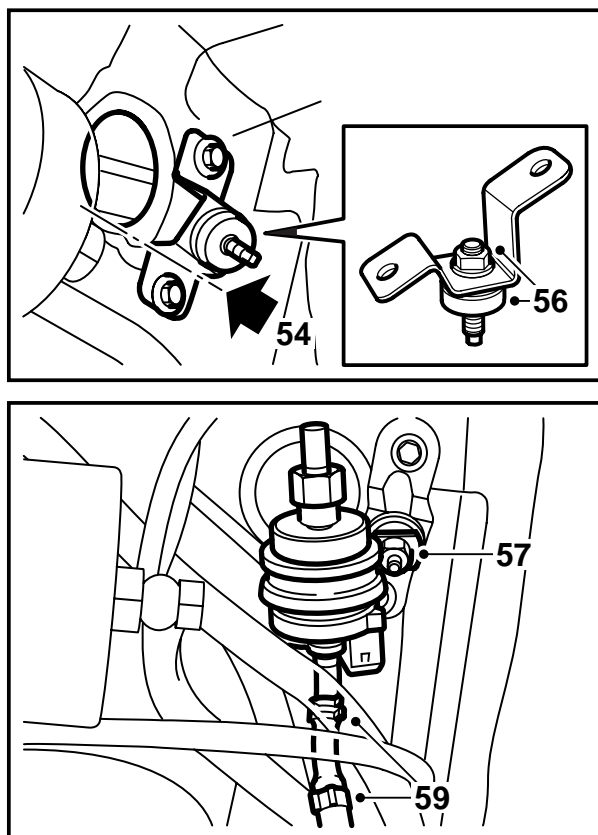
- 53 Tirer le flexible à carburant derrière le portemaxifusibles, au-dessus du servofrein, derrière la valve de fermeture d'eau, sur le conduit de purge et le long des tuyaux de frein. Fixer avec des bandes de serrage - voir figure.

### Important

Ne pas serrer encore la bande de serrage afin de faciliter la mise en place du flexible à carburant.

### ⚠ ATTENTION

Attention de ne provoquer aucun coude ou défaut sur le flexible à carburant.



54 Lever la voiture, déposer le couvercle du filtre à carburant et maintenir la fixation de la pompe à carburant devant le filtre à carburant.

### Important

La fixation est soudée. le coin du coude doit être aligné avec le bord du trou - voir figure.

Percer deux trous de 3 mm dans le sol en utilisant la fixation comme gabarit.

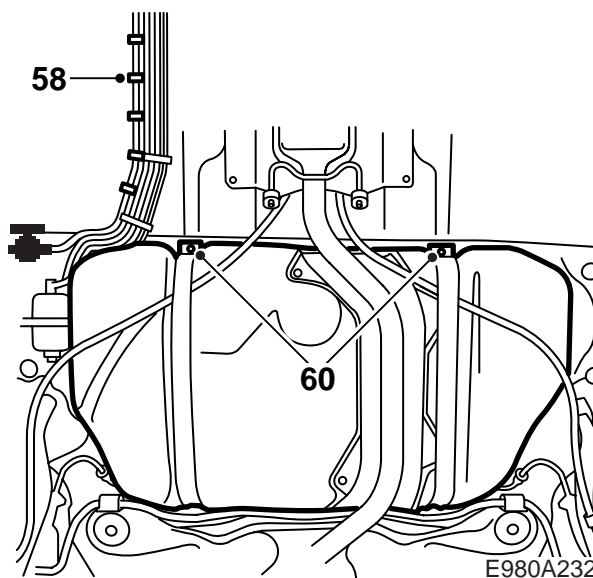
### ! ATTENTION

Attention de ne pas endommager les flexibles à carburant de la voiture.

55 Ebavurer et retirer les copeaux et écailles de peinture. Nettoyer avec du Teronson Rengorare FL. Appliquer l'apprêt Standox 1K Füllprimer puis une couche de peinture. Appliquer le produit d'étanchéité Terotex 400 ou Mercasol 1 sur les surfaces externes.

56 Poser une entretoise en caoutchouc sur la fixation et serrer.

57 Placer le support sur la pompe à carburant et la poser sur la fixation, côté pression (raccord mince) vers le côté gauche de la voiture - voir figure. La fixation doit être montée de sorte que le raccord de pression de la pompe (mince) soit tourné vers le haut.



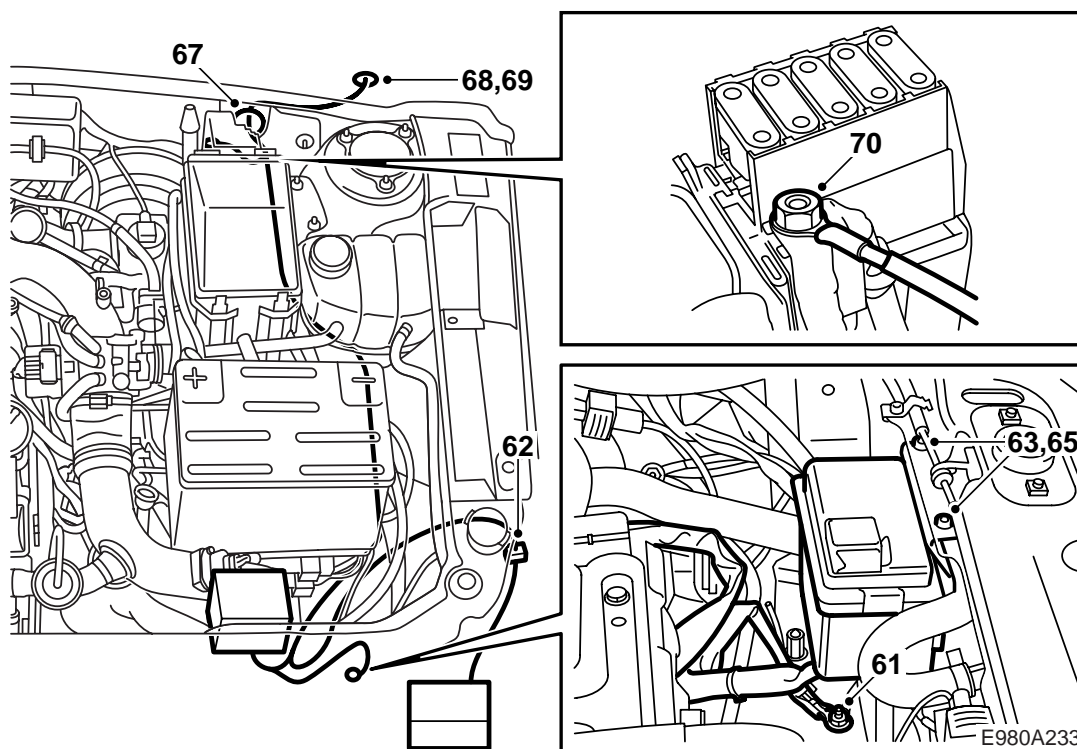
58 Poser le conduit de carburant 47 29 448 parallèlement aux tuyaux de carburant situés sous la voiture - voir figure - à l'aide de 8 bandes de serrage (ne pas serrer trop fort).

59 Brancher le conduit coudé muni du flexible-raccord sur le côté de pression de la pompe à carburant avec deux attaches.

### Important

Ajuster au besoin la position de la pompe afin que son connecteur ne touche aucun composant environnant. Veiller également à ce que les flexibles ne fassent aucun coude.

60 Abaisser le réservoir de carburant en dévissant les quatre vis d'environ 15 tours - correspond à un abaissement d'environ 15 mm.



- 61 Abaisser la voiture et brancher le câble noir muni d'une cosse ronde au point de masse G2 situé devant le plateau de batterie.

### Important

Le connecteur 8 broches du réchauffeur est recouvert d'un ruban qu'il est nécessaire de retirer avant son branchement, mais impérativement sans toucher aux broches du connecteur.

- 62 Insérer le connecteur 8 broches entre la structure de carrosserie et l'aile avant gauche puis le brancher sur le réchauffeur. Fixer au besoin afin que le câble ne touche aucun composant chaud ou coupant.
- 63 Placer le support de la centrale électrique du réchauffeur sur le longeron du radiateur, centré par rapport à la serrure du capot - voir figure. La centrale électrique ne pas toucher la durite. Percer deux trous de 5,5 mm en utilisant la console comme gabarit.

### Important

Attention au câble du capot et au flexible de purge du radiateur relié au vase d'expansion.

- 64 Ebavurer et retirer les copeaux et écailles de peinture. Nettoyer avec du Terson Rengorare FL. Appliquer l'apprêt Standox 1K Füllprimer puis une couche de peinture.
- 65 Maintenir la console sous le longeron de radiateur, la serrer et poser la centrale électrique.

- 66 Déposer les bras d'essuie-glace à l'aide de l'extracteur 85 80 144 puis libérer le couvercle situé sur le tablier.

- 67 Percer un trou dans le passe-câble en caoutchouc et tirer les conducteurs dans l'habitacle à côté du plateau de batterie, sous le vase d'expansion, sur le canal de conduit et à travers le passe-câbles du tablier situé près du portemaxifusibles. Le câblage doit être inséré suffisamment loin pour que le repère jaune se retrouve au niveau du passe-câble. Assurer l'étanchéité avec du Teroson T242 (30 15 781) ou équivalent.

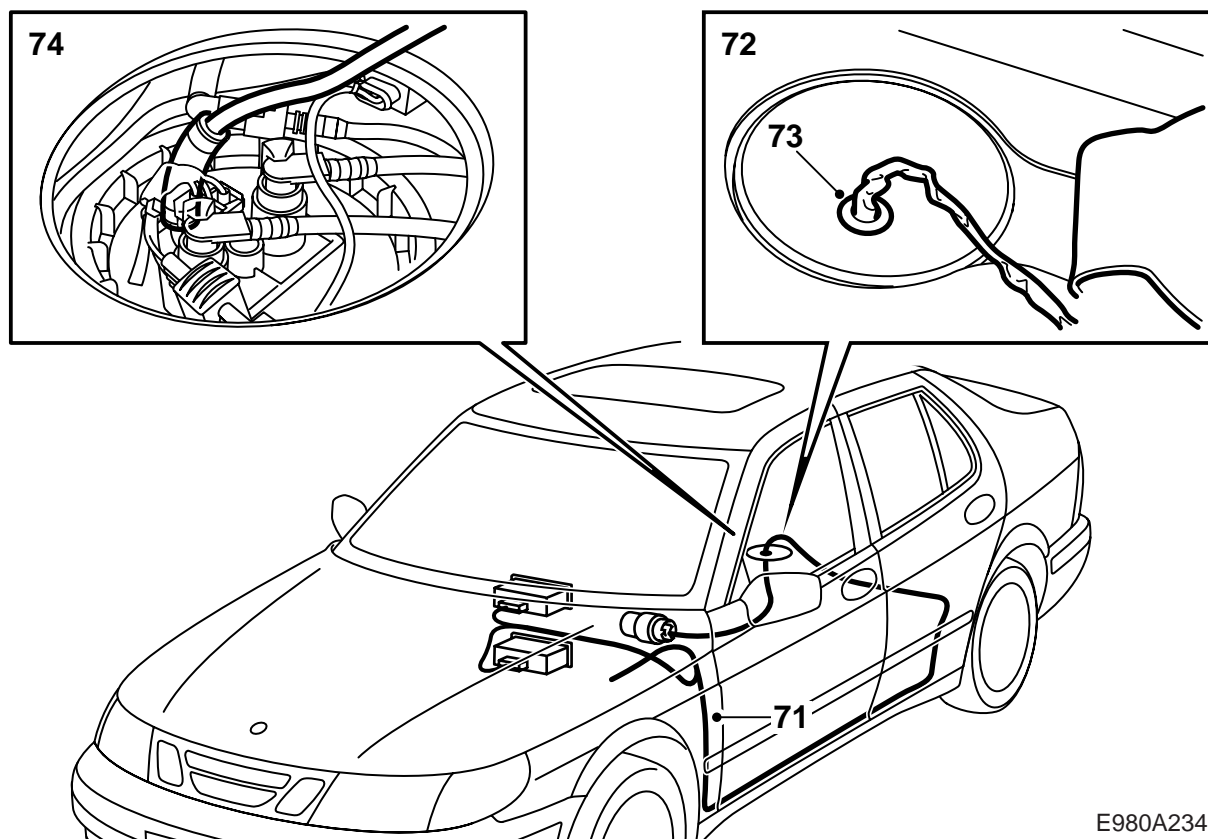
**RHD:** Percer un trou dans l'isolant et un trou de 10 mm dans le bouchon en caoutchouc.

### Important

Eviter de torsader les câbles.

- 68 Enfiler un passe-câbles sur le câblage.
- 69 **LHD:** Retirer le bouchon situé à gauche du passe-câbles du câble de verrouillage du capot. Percer l'isolant et tirer le câblage dans l'habitacle. Mettre le passe-câbles en place et assurer l'étanchéité avec du Teroson T242 (30 15 781) ou équivalent.
- RHD:** Retirer la partie du tapis isolant comportant le bouchon en caoutchouc (repérable par un léger rehaussement). Retirer le bouchon et percer l'isolant. Insérer le câblage dans l'habitacle et mettre le passe-câbles en place. Assurer l'étanchéité avec du Teroson T242 (30 15 781) ou équivalent.

- 70 Brancher le câble rouge du câblage muni d'une cosse ronde sur la réglette du portemaxifusibles.



E980A234

- 71 Tirer les câbles de la pompe à carburant (VT/BK) entre le tablier et le montant A gauche. Tirer ensuite dans les canaux en plastique des seuils gauches, sous la moquette puis dans le trou situé sous la banquette.
- 72 Percer un trou de 15 mm pour le passe-câbles du couvercle situé sur le réservoir à carburant - voir figure.
- 73 Poser le passe-câbles sur le câblage et insérer le câblage à travers le couvercle. Mettre le passe-câbles en place.
- 74 Percer, prudemment et perpendiculairement, un trou de 6,2 mm dans le manchon du couvercle de la pompe à carburant.

- 77 Attacher l'extrémité du conduit de carburant avec les câbles de la pompe à carburant avec du ruban adhésif de sorte que la poussière ne puisse rentrer dans le conduit. Fixer ensuite le conduit et les câbles au fil à souder. Lever la voiture et tirer le conduit de carburant et les câbles de la pompe à carburant du réchauffeur vers le bas.

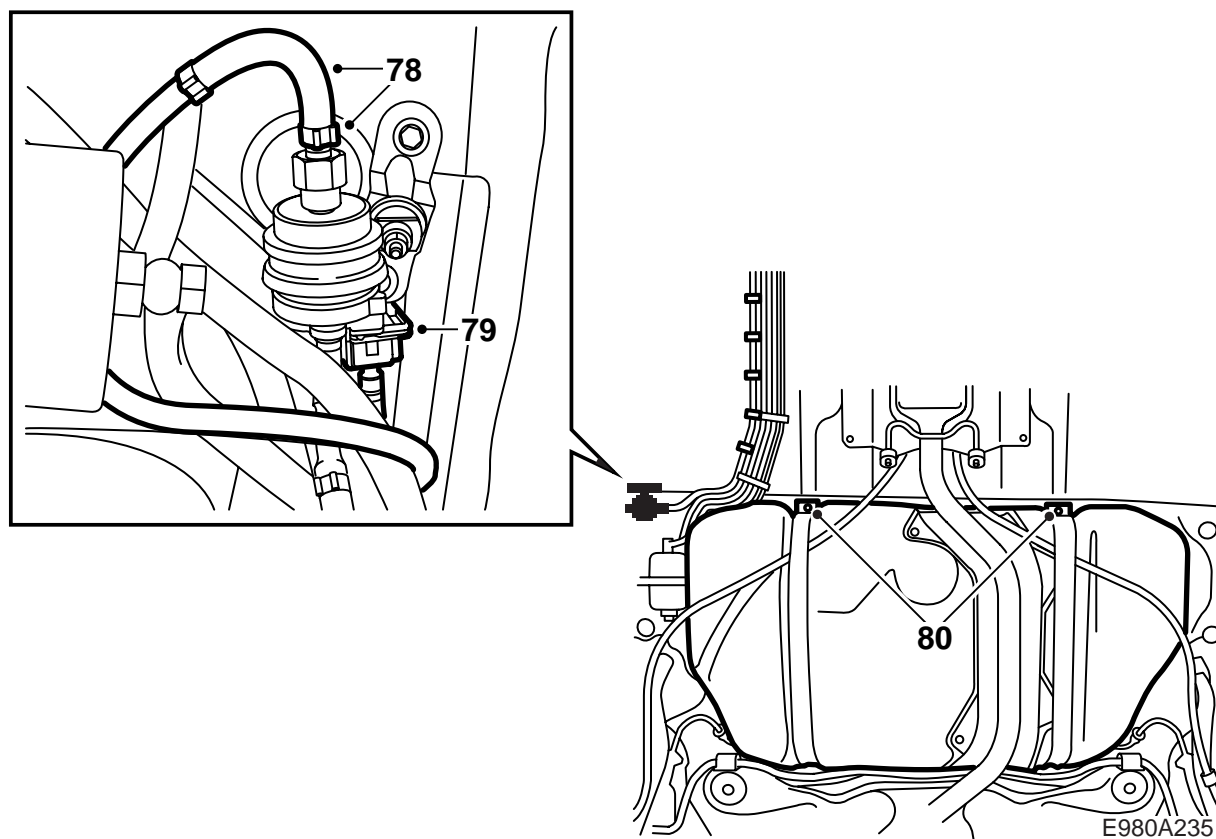
### Important

Le foret doit être perpendiculaire pour ne pas endommager le manchon.

Retirer les copeaux.

- 75 Ouvrir le sac en plastique du kit et jeter la notice livrée dans le sac. Placer la grande extrémité du flexible avec une attache sur le manchon du réservoir. Enfoncer le conduit avec l'extrémité chanfreinée de sorte que le crochet s'agrippe au flexible de connexion et poser des colliers.
- 76 Insérer un fil à souder (environ 1,5 m) le long des conduits de carburant jusqu'au filtre à carburant puis sur le bord avant de la face supérieure du réservoir.





- 78 Brancher le conduit de carburant avec le flexible-raccord et 2 attaches côté aspiration de la pompe à carburant.

### Important

Former le conduit de carburant, au niveau du raccord de l'admission de la pompe à carburant (côté aspiration), à la main afin que l'angle du flexible-raccord à 90 degrés du conduit de carburant s'écarte aussi peu que possible de sa forme d'origine.

Si l'angle est trop faible, l'admission de carburant risque d'être étranglée, le flexible risque d'être endommagé et des dysfonctionnements apparaîtront.

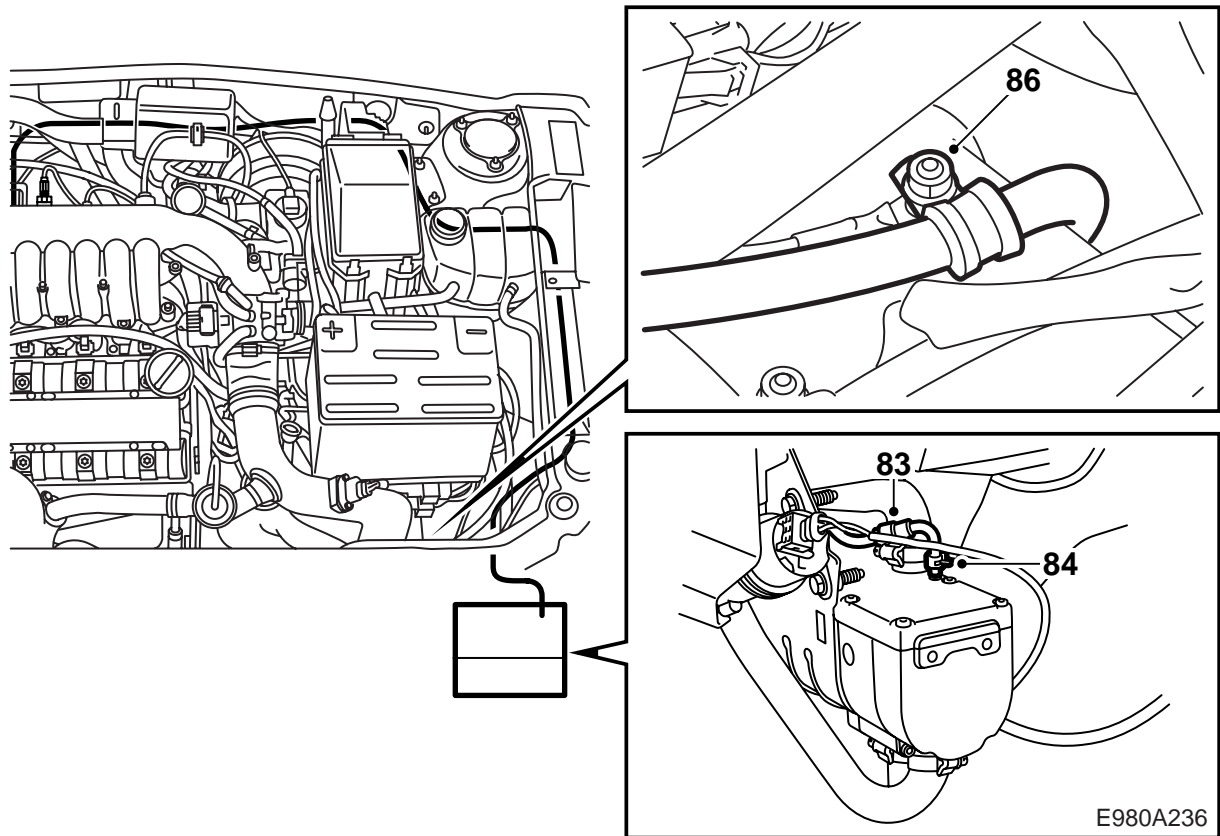
- 79 Poser le connecteur du câblage de la pompe à carburant (polarité sans importance) et le brancher à la pompe.

- 80 Lever le réservoir et serrer les vis.

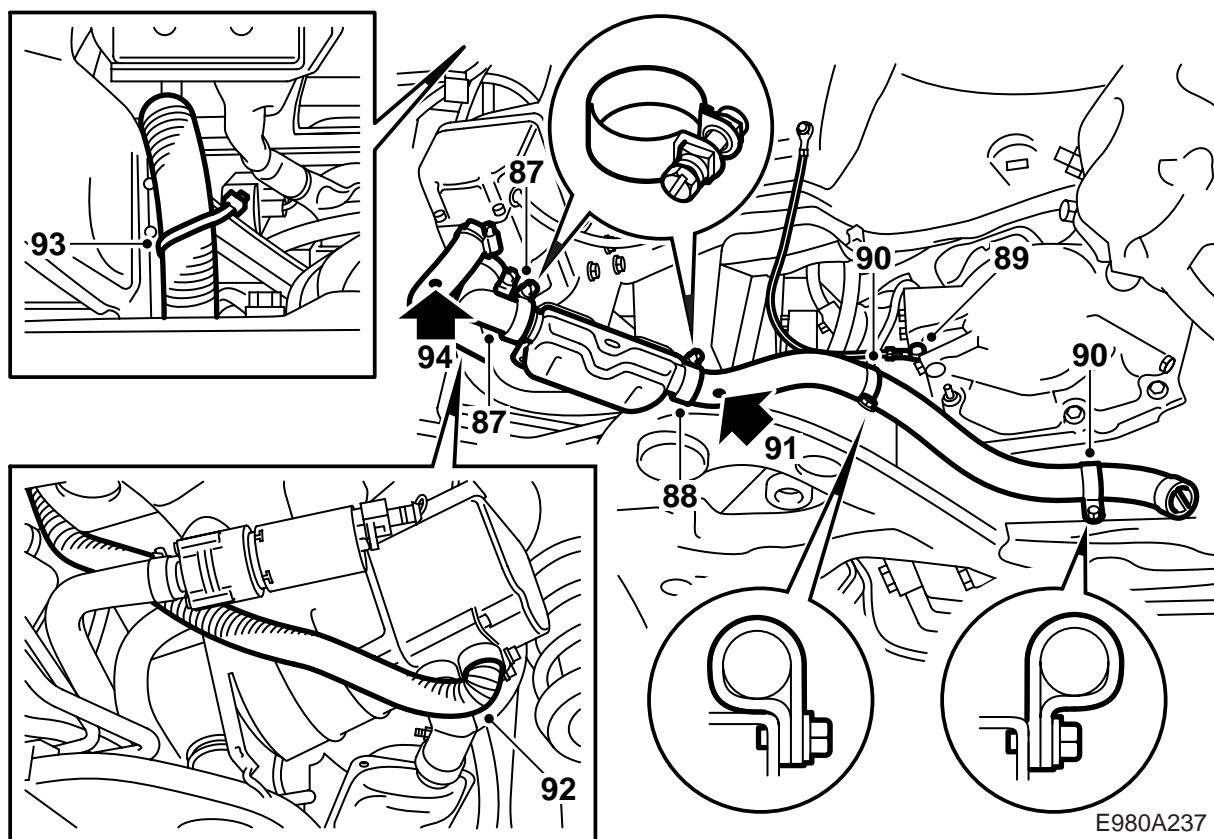
#### **Couple de serrage : 25 Nm (18 lbf ft).**

Contrôler que les conducteurs et les câbles ne sont pas coincés.

- 81 Fixer le conduit de carburant et le câblage au niveau de pompe à carburant du réchauffeur. Reposer le couvercle sur le filtre à carburant.



- 82 Serrer les bandes de serrage le long des tuyaux de freinage - sans toutefois endommager le conduit de carburant. Abaisser la voiture et serrer les bandes de serrage le long de la paroi de tablier.
- 83 Insérer le conduit de carburant vers le bas jusqu'au réchauffeur et poser le flexible de raccord coudé avec une attache sur le conduit de carburant - voir figure, petit côté tourné vers le réchauffeur.
- 84 Relier le flexible du manchon carburant du réchauffeur avec une attache.
- 85 Régler le conduit de sorte qu'il ne touche aucun composant chaud ou coupant.
- 86 Régler le conduit de carburant dans le compartiment moteur et le fixer à la masse G2 avec une attache recouverte de caoutchouc.



87 Serrer le tuyau d'échappement coudé avec une attache sur le manchon d'échappement du réchauffeur puis enfiler le silencieux (assembler correctement les extrémités). Serrer avec une attache. Diriger le silencieux de biais vers l'arrière vers le cadre porteur -comme indiqué sur la figure - puis serrer les attaches.

**Couple de serrage: 5 Nm (3.7 lbf ft).**

88 Poser le flexible d'échappement avec un collier sur le silencieux.

89 Placer le support sur le flexible d'échappement et former le flexible en coude au-dessus du cadre porteur - voir figure. Il ne doit pas toucher la roue avant, la boîte de vitesses ou le cadre porteur. Contrôler que le flexible et le conduit de masse sont séparés par au moins 40 mm puis régler au besoin la connexion du conduit de masse sur la boîte de vitesses en tournant la cosse.

### Important

Contrôler que le câble de masse est monté comme indiqué sur la figure. Si ce n'est pas le cas, déplacer le câble.

**Couple de serrage : 25 Nm (18 lbf ft)**

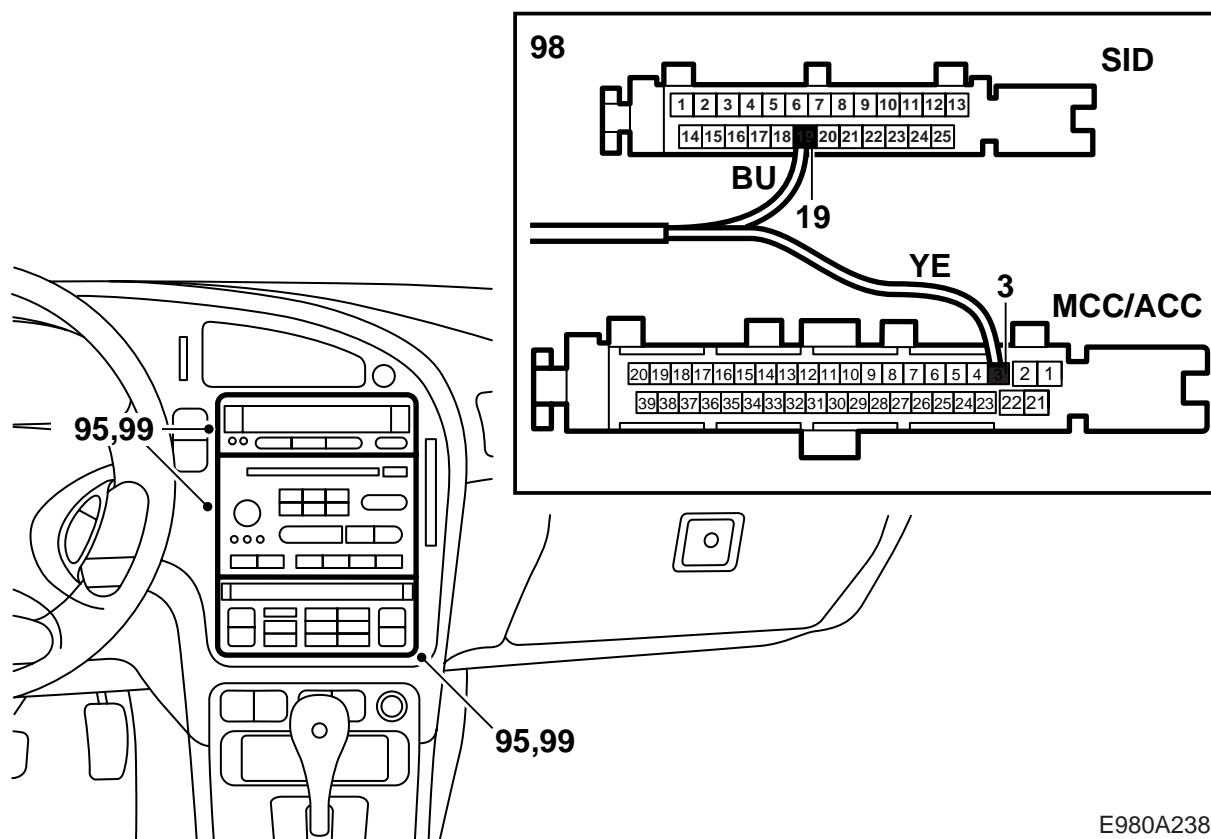
90 Poinçonner et percer deux trous de 4 mm dans le cadre porteur - voir figure. Serrer les deux supports du flexible d'échappement sur le cadre porteur - voir figure. Courber l'extrémité du flexible vers le bas puis en direction du moyeu de roue. Contrôler que le flexible d'échappement ne peut provoquer aucun bruit et que le flexible et la boîte de vitesses sont séparés d'au moins 10 mm.

91 Percer un trou de drainage de 3 mm dans le point le plus bas du flexible d'échappement, au niveau du silencieux.

92 Courber le flexible d'aspiration 100° sur une extrémité et le raccorder au manchon du réchauffeur avec une attache.

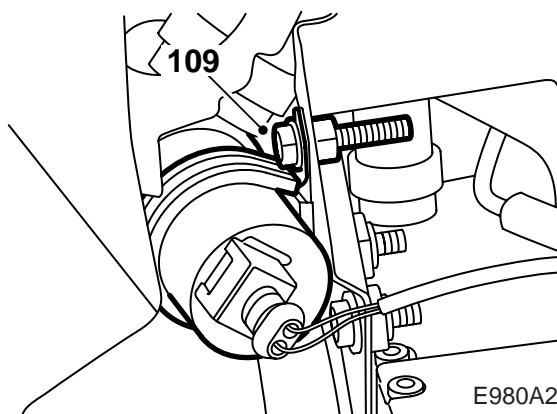
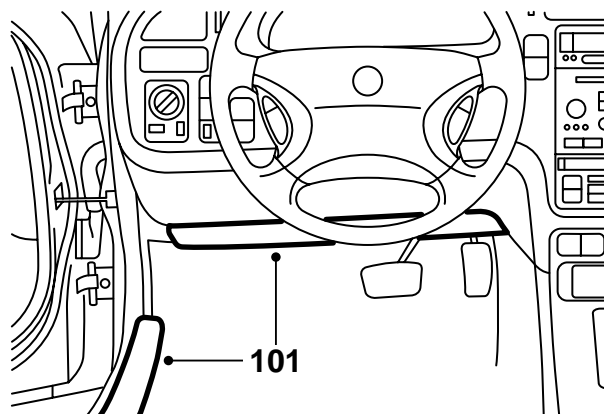
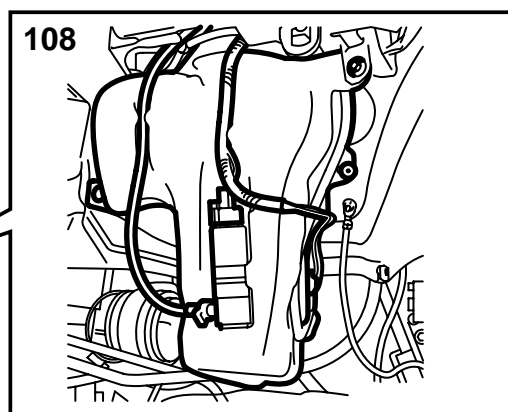
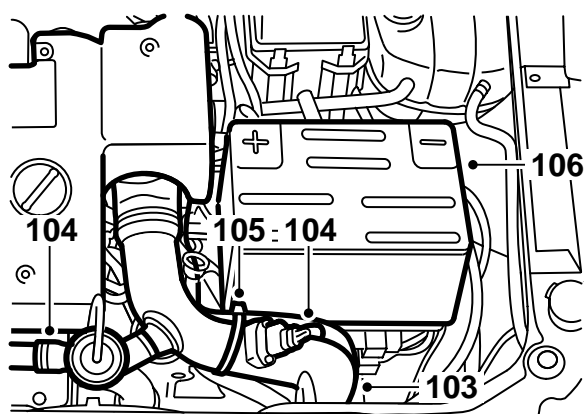
93 Insérer le flexible derrière le phare gauche dans le compartiment moteur et courber l'extrémité supérieure à 180° au-dessus du renfort de longeron de radiateur afin d'éviter que l'eau ne pénètre dans le réchauffeur. L'ouverture du réchauffeur doit être tournée vers le phare gauche de sorte que le réchauffeur reçoive autant d'air que possible. Fixer le flexible.

94 Percer un trou de drainage de 3 mm dans le point le plus bas du flexible d'aspiration au niveau de la connexion du réchauffeur.



E980A238

- 95 Sortir la radio, l'unité SID et le panneau de commande de climatisation hors du tableau de bord. Débrancher les connecteurs du panneau de commande de climatisation et de SID.
- 96 Tirer le câble bleu (BU) et jaune (YE) jusqu'à la console centrale et les fixer afin d'éviter les risques de coincement.
- 97 Ecarter prudemment les parties supérieures et inférieures des connecteurs.
- 98 Relier le câble bleu (BU) sur la position 19 du connecteur de l'unité SID et le jaune (YE) sur la position 3 du connecteur de panneau de commande de climatisation. Assembler les connecteurs.
- 99 Brancher les connecteurs et poser la radio, l'unité SID et le panneau de commande de climatisation.
- 100 Fixer les câbles sous le tableau de bord afin qu'ils ne touchent aucun composant mobile et qu'ils ne provoquent aucun bruit.



E980A239

101 **LHD:** Poser le silencieux sous le tableau de bord et reposer les protections de seuil.

**RHD:** Poser la boîte à gants et reposer les protections de seuil.

102 Reposer le couvercle sur le réservoir de carburant, remettre la moquette en place, reposer les coussins d'assise de banquette et redresser.

### Important

Ne pas oublier de raccorder le siège chauffant s'il existe.

103 Insérer et brancher le tuyau de pression turbo sur le refroidisseur d'air de suralimentation, brancher le carter de papillon et serrer les colliers.

104 Monter le tuyau de dérivation avec valve et brancher le connecteur du capteur de température/pression.

105 Fixer les durites du réchauffeur avec la bande de serrage sur le tuyau de pression turbo - voir figure. Régler de sorte qu'elles ne se coincent pas et ne soient pas endommagées.

106 Reposer et rebrancher la batterie.

107 Lever la voiture et contrôler que le tuyau de pression turbo est correctement relié au refroidisseur d'air de suralimentation puis serrer les colliers.

108 Poser le réservoir de liquide de frein dans sa position d'origine, relier les connecteurs de la pompe et du capteur de niveau. Reposer l'aile intérieure.

109 Poser le support de la pompe de circulation et le serrer dans le trou supérieur de console avec vis et écrou. Abaisser la voiture.

110 Purger le système de refroidissement :

### Note

AC/ACC sur OFF.

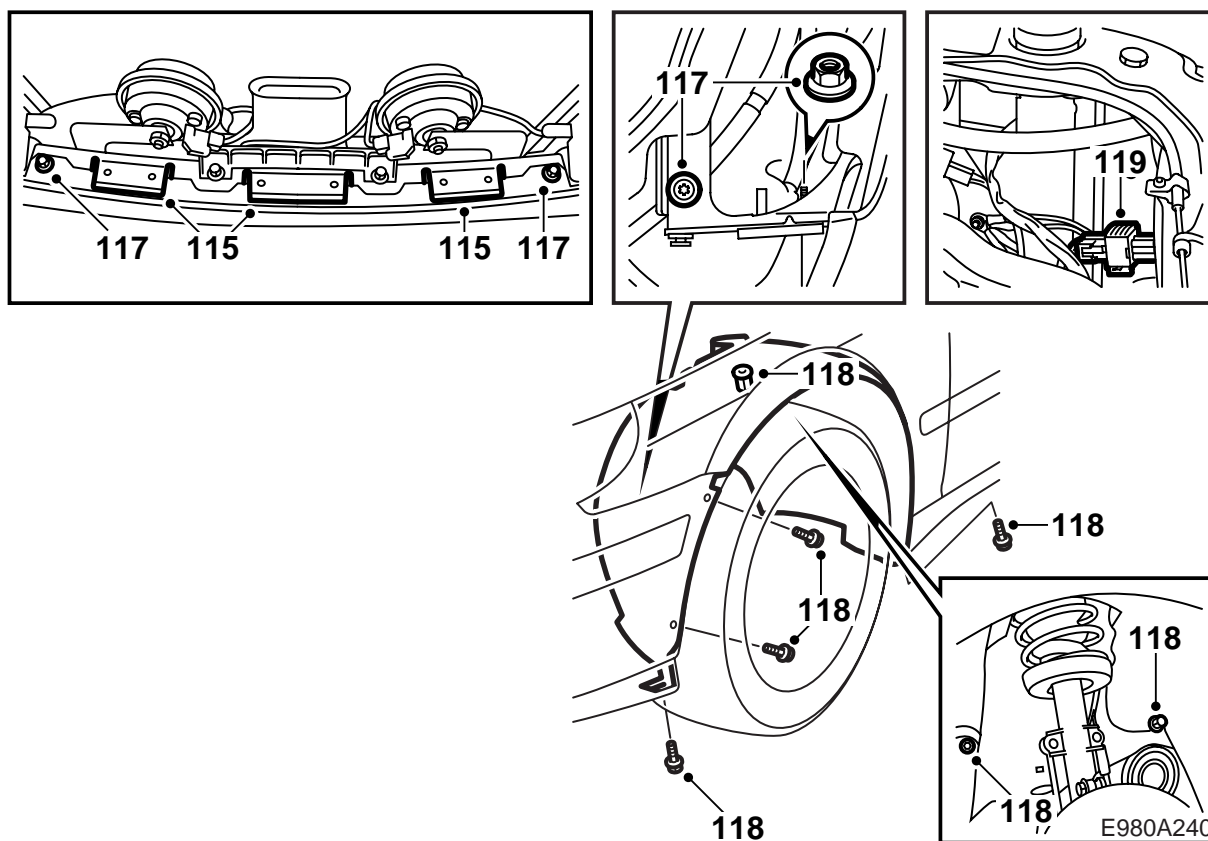
Remplir le système jusqu'au repère MAX, fermer le bouchon du vase d'expansion, démarrer le moteur et le faire chauffer en variant le régime jusqu'au démarrage du ventilateur. Ouvrir lentement le bouchon du vase d'expansion et faire de nouveau l'appoint jusqu'au repère MAX. Fermer le bouchon du vase d'expansion et laisser le moteur tourner en variant l'accélération jusqu'à ce que le ventilateur démarre trois fois.

111 Couper le moteur, faire l'appoint jusqu'au repère MAX. Contrôler le fonctionnement du réchauffeur.

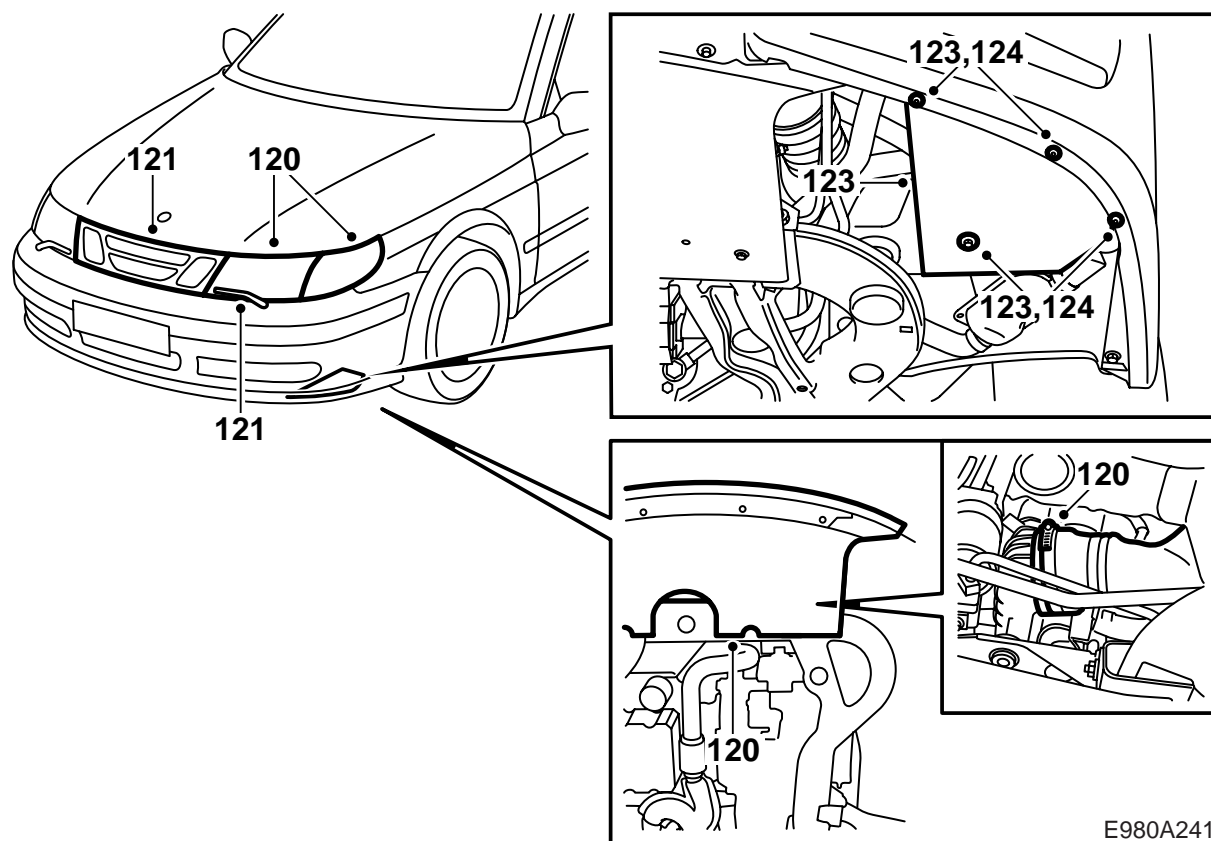
112 Programmer l'unité ID avec l'outil de diagnostic.

113 Démarrer d'abord le réchauffeur puis le moteur et les laisser tourner en même temps jusqu'à la disparition de l'air du système.

114 Poser le couvercle sur le tablier et reposer les bras d'essuie-glace.



- 115 Contrôler les poches métalliques. Aucune d'entre elles (9 en tout) ne doit être endommagée ou courbée.
- 116 Lever et enfoncer le pare-chocs dans le longeron du pare-chocs. Veiller à ce que la butée du balai d'essuie-glace et à ce que l'arbre du moteur d'essuie-glace se positionnent correctement.
- 117 Poser le renfort métallique du pare-chocs de sorte qu'il se positionne entre l'aile intérieure et extérieure. Monter ensuite l'enveloppe du pare-chocs sur l'aile intérieure et serrer.
- 118 Serrer les vis de l'aile avant et poser l'enveloppe du pare-chocs sur le longeron. Revisser les vis de l'aile intérieure et contrôler que le flexible d'échappement du réchauffeur ne touche pas l'aile intérieure.
- 119 Brancher le connecteur du câblage de pare-chocs et brancher le flexible de purge de la batterie. Poser le couvercle de batterie et de moteur.



120 Poser le déflecteur, serrer les vis du moteur d'essuie-phare et reposer le phare et les clignotants. Veiller à ce que les guides en plastique se positionne correctement sur les phares principaux et contrôler que le flexible de drainage du phare pend verticalement et sans faire de coude.

121 Monter les bras d'essuie-phare et reposer la calandre. Contrôler le fonctionnement des essuie-phare.

122 Poser un écrou sur la fixation de la console du réchauffeur et trois autres sur la protection anti-projection.

123 Poser la protection anti-projection avec une vis sur la fixation de la console. Régler la position contre le bord inférieur de l'enveloppe du pare-chocs. Repérer l'emplacement des trous, retirer la protection et percer avec un foret de 4 mm.

124 Serrer la protection avec quatre vis.

### ATTENTION

Contrôler qu'elle ne s'appuie pas contre le silencieux du réchauffeur.

125 Reposer la roue. La roue doit prendre librement pendant le serrage.

**Couple de serrage : 110 Nm (80 lbf ft).**

126 Taper l'éventuel code radio et mettre la montre à l'heure. Si la voiture dispose d'une alarme, enfoncer 4 fois le bouton de verrouillage/déverrouillage de la télécommande.

**ACC:** Calibrer aussi le système ACC.

127 Tester les fonctions de démarrage et d'arrêt conformément aux instructions page 24.

128 Remplir de liquide de lavage.

129 Nettoyer, à l'essence, la face interne de la trappe d'essence. Ajuster la taille de l'étiquette d'avertissement du kit et la coller sur la surface nettoyée.

### Important

L'étiquette ne doit en aucun cas couvrir une autre étiquette, complètement ou partiellement.

130 Placer la notice de montage dans la voiture et informer le client sur les consignes de sécurité. Lui indiquer les chapitres correspondants sur le manuel d'instructions.

**ACC:** Informer le client en ce qui concerne les possibilités de programmation de l'ACC afin que son fonctionnement s'adapte lorsque le réchauffeur est activé. Montrer au client le chapitre consacré à l'ACC et lui indiquer qu'une vitesse de ventilation supérieure signifie une charge plus importante sur la batterie.

## Instructions d'utilisation

L'instrument SID de la voiture dispose de toutes les fonctions permettant de gérer le réchauffeur manuellement ou par temporisation. Cette dernière autorise la programmation de trois (3) déclenchements (A, B et C). La durée d'activation est de 60 minutes.

Réchauffeur activé, le message "HEATER ON" apparaît sur SID avec le temps d'activation restant.

SID existe en deux versions. La première (SID 1) dispose de quatre touches (CLEAR, flèche vers le bas, vers le haut et NIGHT PANEL) et l'autre (SID 2) de cinq touches (CLEAR, SET, -, + NIGHT PANEL).

### Note

Si le réchauffeur est activé au démarrage du moteur, il reste activé jusqu'à sa coupure manuelle - Voir "Coupure manuelle, moteur démarré". Le réchauffeur s'arrête si la clé de contact passe sur OFF.

### Démarrage manuel, moteur coupé (clé de contact sur OFF) :

- 1 Actionner les touches flèche vers le bas ou le haut - et la touche + de SID. L'écran s'allume.
- 2 Passer sur "MANUAL START" à l'aide des touches fléchées ou - et +.
- 3 Lâcher les touches. Le réchauffeur démarre après quelques secondes et SID affiche "HEATER ON 60" (durée d'activation restant en minutes).

### Coupure manuelle, moteur coupé (clé de contact sur OFF) :

Le réchauffeur est activé et "HEATER ON" est affiché ainsi que la durée d'activation restant en minutes.

- 1 Passer sur "HEATER OFF" à l'aide des touches fléchées ou - et +.
- 2 Lâcher les touches. Le réchauffeur est coupé.

### Démarrage manuel, moteur en marche (clé de contact sur ON) :

- 1 Enfoncer en même temps les touches fléchées ou les touches - et + jusqu'à ce qu'un signal sonore de validation retentisse.
- 2 Relâcher les touches. Le réchauffeur est activé. "HEATER" apparaît en bas de SID.

### Coupure manuelle, moteur en marche (clé de contact sur ON) :

"HEATER" apparaît en bas de SID.

- 1 Enfoncer en même temps les touches fléchées ou - et + jusqu'à ce qu'un signal sonore de validation retentisse.
- 2 Relâcher les touches. Le réchauffeur est coupé et le texte "HEATER" en bas de SID disparaît.

### Réglage du déclenchement temporisé, moteur coupé (clé de contact sur OFF) :

- 1 Enfoncer l'une des touches fléchées ou - et + de l'unité SID. L'affichage s'allume.
- 2 Passer sur "A --:-- HEAT" à l'aide des touches fléchées ou - et +.
- 3 Enfoncer la touche SET ou les touches CLEAR et flèche vers le bas jusqu'à ce qu'un signal sonore de validation retentisse. Les caractères clignotent et il est possible de taper une durée.
- 4 Régler la durée à l'aide des touches fléchées ou - et +.
- 5 Enfoncer la touche SET ou les touches CLEAR et flèche vers le bas jusqu'à ce qu'un signal de validation retentisse. La durée est mémorisée.

Pour programmer d'autres déclenchements, répéter les points 2-5 "B --:-- HEAT" et "C --:-- HEAT".

### Activation d'un démarrage temporisé, moteur coupé (clé de contact sur OFF) :

Activation du déclenchement A, B ou C.

- 1 Enfoncer l'une des touches fléchées ou - et + de l'unité SID. L'affichage s'allume.
- 2 Passer sur "A HEAT", "B HEAT" ou "C HEAT" à l'aide des touches fléchées ou - et +.
- 3 Après quelques secondes, "START" apparaît ainsi que la valeur de déclenchement. L'information disparaît ensuite.

Il est possible de modifier un déclenchement (A, B ou C) ou de choisir "HEATER OFF" en répétant les étapes 1 et 2.



## Schéma électrique

