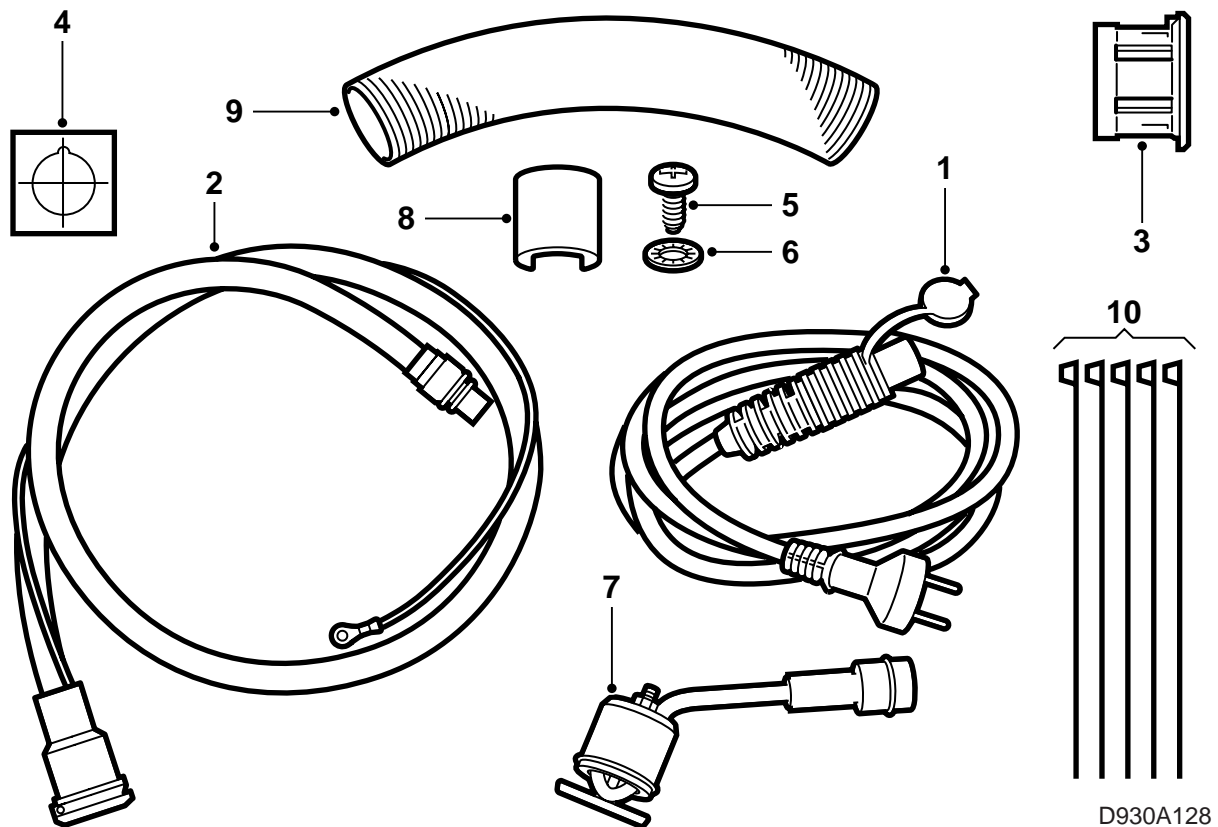


**SAAB****MONTERINGSANVISNING · INSTALLATION INSTRUCTIONS
MONTAGEANLEITUNG · INSTALLATIONS DE MONTAGE**

Saab 900 2,0/2,3 M94-, Saab 9-3 2,0/2,3

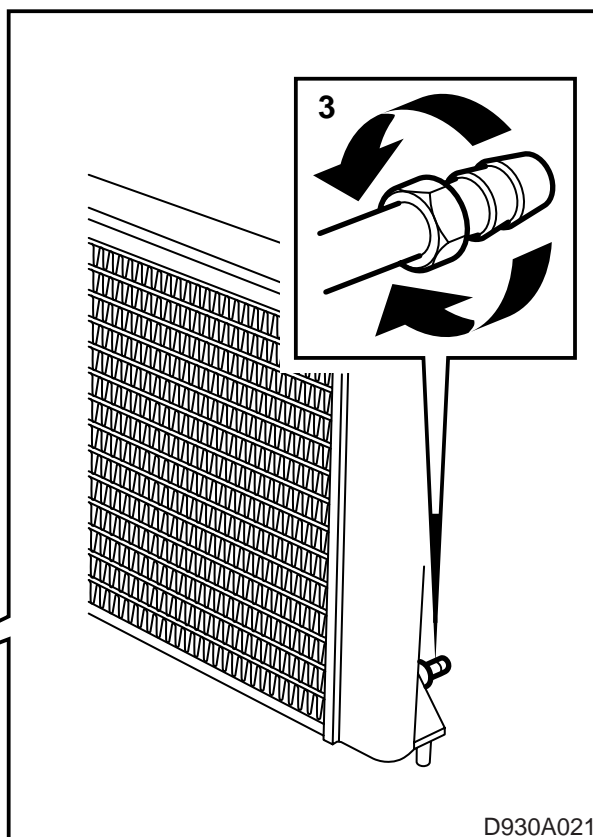
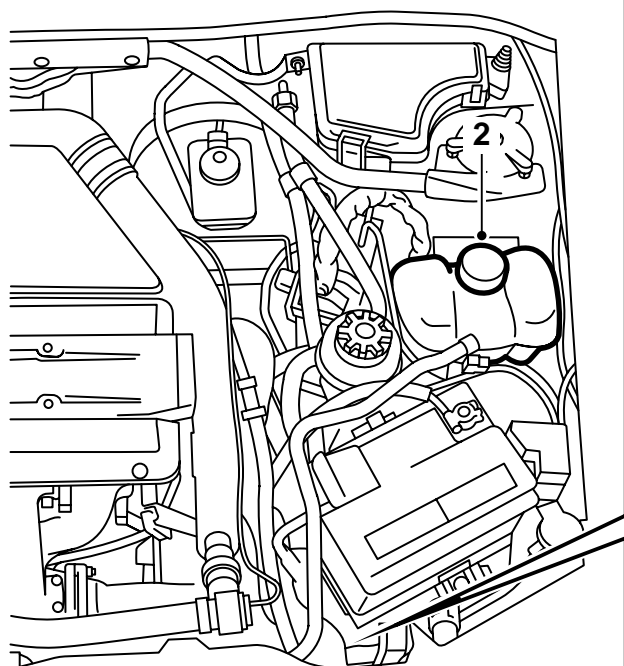
Réchauffeur enfilable

Accessories Part No.	Group	Date	Instruction Part No.	Replaces
400 126 611	9:87-18	Dec 99	51 96 076	51 96 076 Aug 99



- 1 Câble de raccordement
- 2 Prise avec câble
- 3 Douille d'expansion
- 4 Gabarit auto-adhésif
- 5 Vis 4,8x10 (1)
- 6 Bague crantée (1)
- 7 Élément chauffant
- 8 Circlips
- 9 Protection thermique
- 10 Colliers (5)

Saab 9-3 Viggen : La rondelle 51 92 281 se commande séparément.

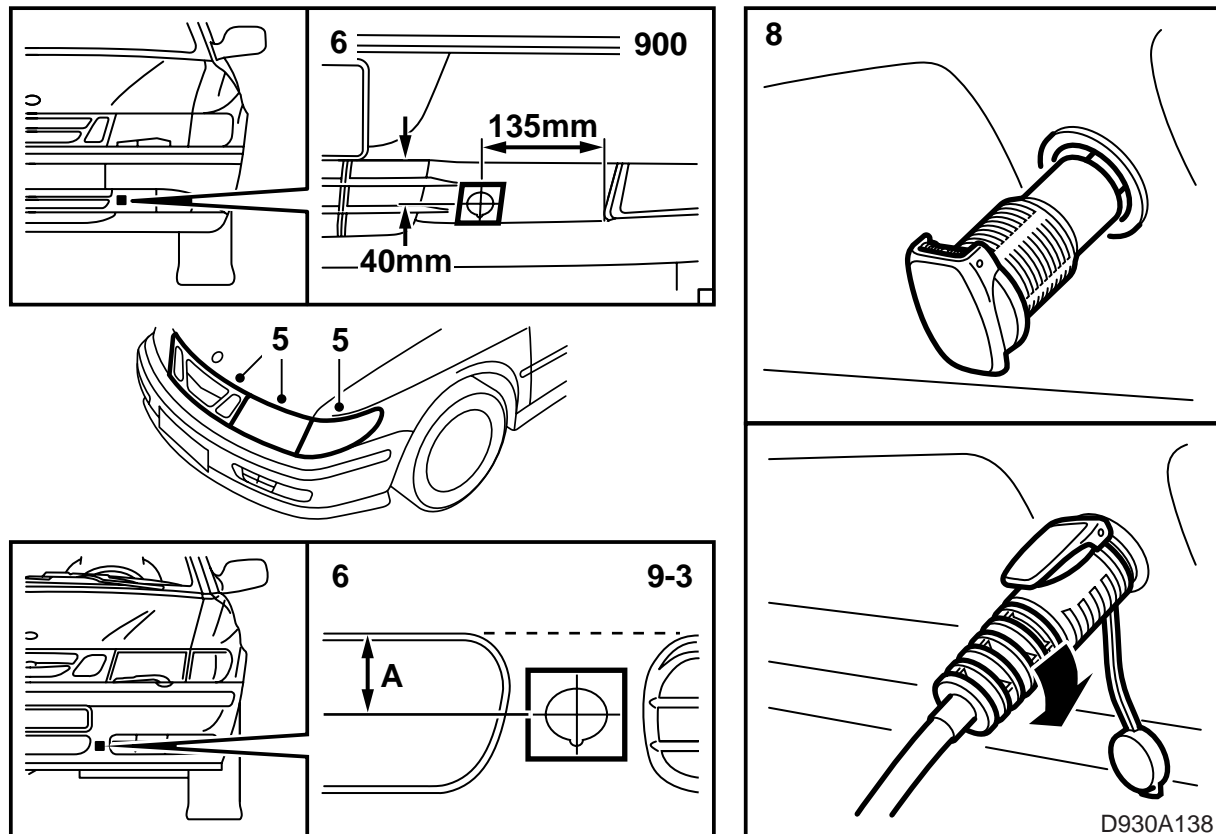


- 1 Lire entièrement la notice de montage et contrôler que tous les composants décrits ont été livrés.
- 2 Placer des protections sur les ailes puis déposer le couvercle du vase d'expansion (du système de refroidissement).

⚠ ATTENTION

Attention : Si le moteur est chaud, le liquide de refroidissement l'est aussi. Vous risquez également de vous brûler sur le collecteur d'échappement.

- 3 Lever la voiture. En s'aidant d'un récipient pour récupérer le liquide de refroidissement, retirer le bouchon de vidange. Brancher un flexible et vider le liquide.



4 Abaisser la voiture à une hauteur permettant de poser facilement la prise d'entrée sur l'enveloppe du pare-chocs.

5 Déposer la calandre, le combiné gauche et le phare gauche.

6 Repérer l'endroit où il faut pratiquer l'ouverture de connecteur sur le gabarit autocollant. La ligne perpendiculaire se place au centre des deux ouvertures. Placer une règle ou un ruban au-dessus des ouvertures du pare-chocs et mesurer l'emplacement où le gabarit doit se trouver.

Toutes les Saab 9-3 sauf Viggen : A = 50 mm.

Saab 9-3 Viggen: A = 52 mm.

Saab 900: Voir cotes sur la figure.

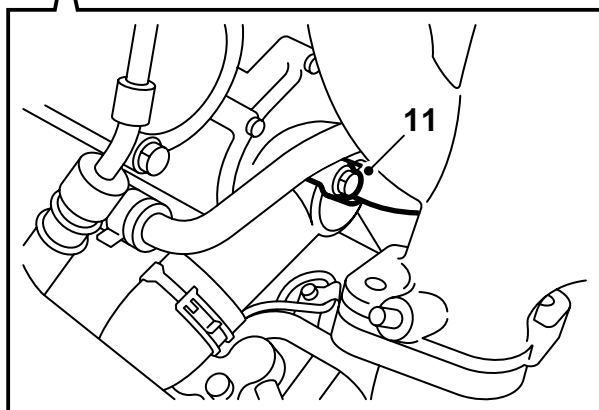
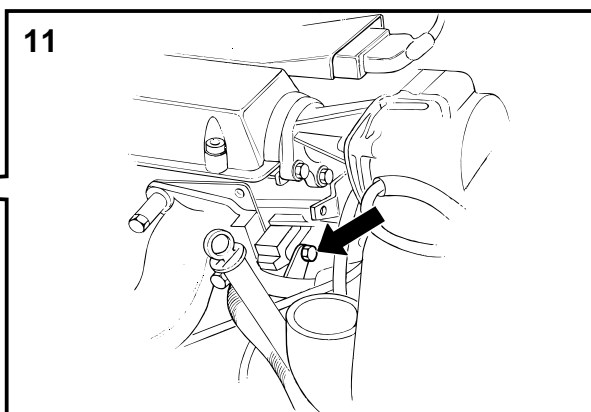
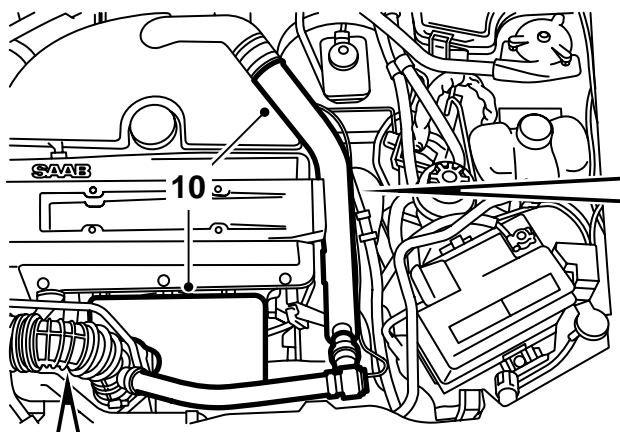
7 Pratiquer avec précaution une ouverture à l'aide d'une scie de **30 mm**. Ebavurer les bords puis limer une encoche avec une lime "queue de rat" de 4 mm.

8 **Tous sauf Saab 9-3 Viggen :** Placer la douille expansive du connecteur et poser le connecteur du chauffage.

Saab 9-3 Viggen : Placer la douille expansive du connecteur par l'avant et la rondelle de renfort (se commande séparément) sur la face arrière du pare-chocs. Poser le connecteur du chauffage.

Tous : Tirer le câble devant le radiateur afin qu'il ne se coince pas dans le câble du capteur de température au montage. Utiliser le câble de raccordement pour serrer le connecteur. Tourner dans le sens des aiguilles d'une montre jusqu'à ce que le connecteur soit en place.

9 Lever la voiture et serrer le bouchon de vidange.



D930A607

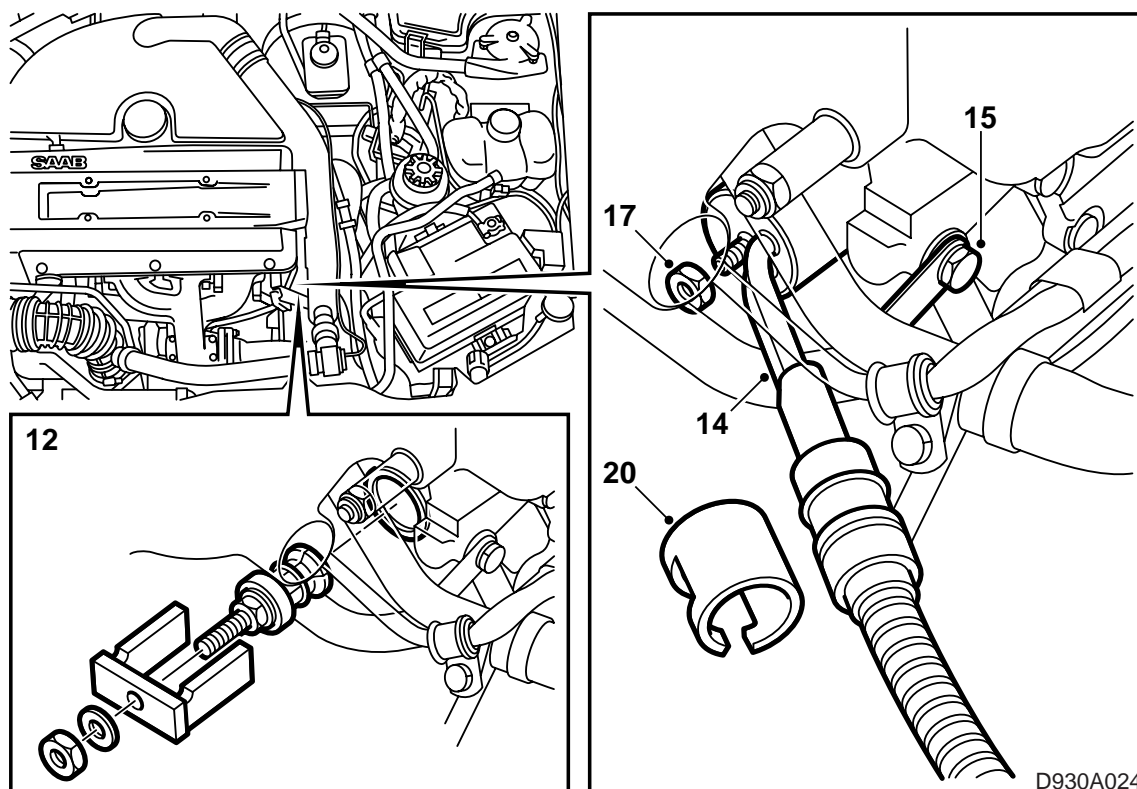
10 Abaisser la voiture. Déposer le couvercle moteur et le bouclier thermique du collecteur d'échappement.

Turbo : Déposer le tuyau de pression turbo entre le refroidisseur d'air de suralimentation et le carter de papillon ainsi que le tuyau de dérivation.

B205, B235: Débrancher le flexible relié au tuyau de pression turbo du capteur de pression et le connecteur du capteur de température d'air d'admission.

11 **B204, B234, B206**: Débrancher les tuyaux de la pompe à eau en retirant d'abord l'attache du câble de la sonde d'oxygène. Desserrer ensuite les tuyaux de la pompe et du bloc-moteur.

B205, B235: Desserrer les tuyaux de la pompe à eau en retirant d'abord la bande de serrage des câbles des sondes d'oxygène. Desserrer ensuite les tuyaux de la pompe et du bloc-moteur.



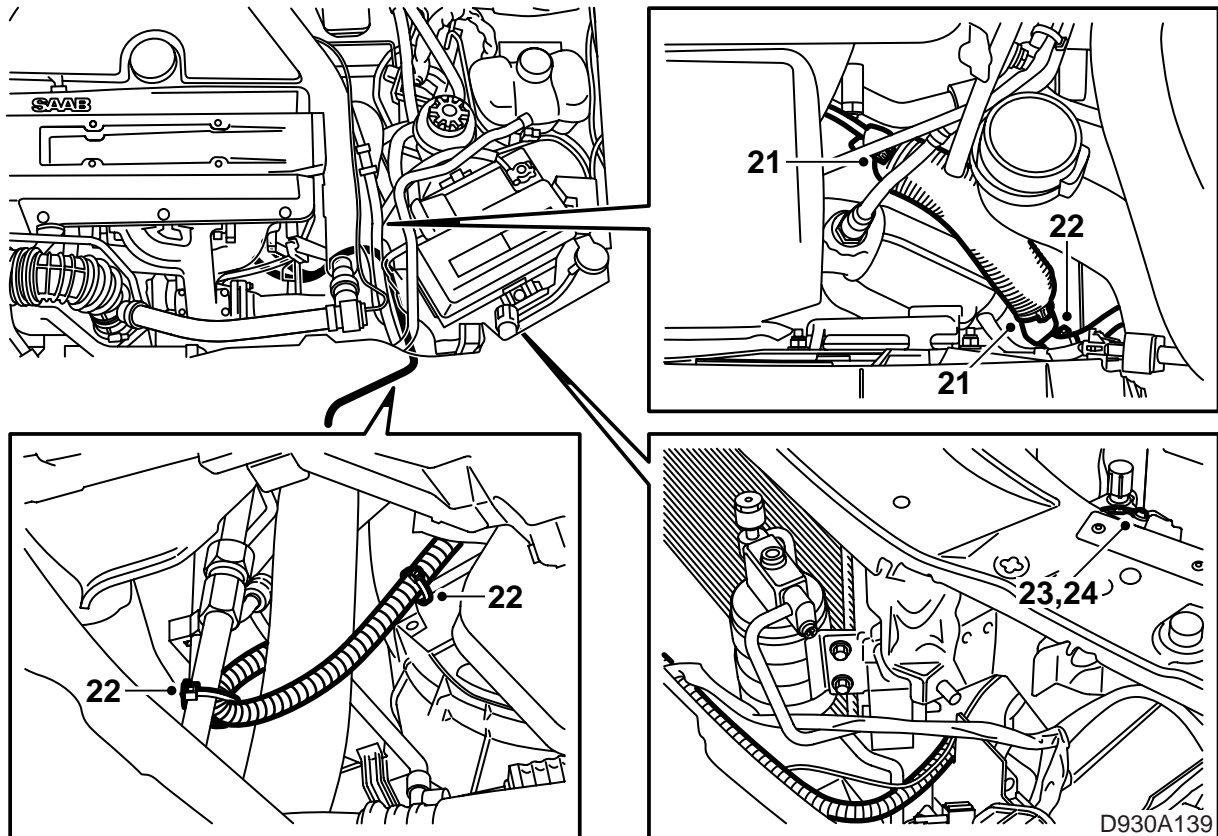
- 12 Déposer le bouchon antigel à l'aide de l'outil 260 147 020.
- 13 Appliquer, sur le joint torique de l'élément chauffant, de la vaseline sans acide référence 30 06 665 ou équivalent.
- 14 Placer l'élément chauffant - son câblage doit être tourné légèrement vers le bas, en direction du côté gauche de la voiture. Serrer l'écrou qui maintient l'élément.

Note

Bien veiller, au montage, à ce que l'élément chauffant se trouve entre les durites et les tuyaux de culasse.

- 15 Brancher les tuyaux de la pompe à eau et du bloc-cylindres. Contrôler et remplacer au besoin les joints toriques.
- 16 **B204, B234, B206** : Poser l'attache du câble de sonde d'oxygène.
B205, B235 : Fixer les câbles des sondes d'oxygène sur la durite.
- 17 Ajuster la position de l'élément chauffant afin qu'il ne soit pas contraint puis serrer son écrou.
Couple de serrage : 3,5 Nm (2,5 lbf ft)
- 18 Tirer le câble de la prise comme indiqué sur la figure. Enfiler la protection thermique sur le câble.
- 19 Appliquer, sur le joint torique du câble de la prise, de la vaseline sans acide référence 30 15 286 ou équivalent. Brancher le câble sur l'élément chauffant.

- 20 Poser le circlips sur le connecteur. Vous devez entendre un déclic lorsque le circlips est en place.



21 Fixer la protection thermique sur le connecteur et le fixer au-dessus des extrémités de la protection.

27 Poser le phare, le combiné et la calandre.

28 Verser le liquide de refroidissement et contrôler l'étanchéité du système.

29 Purger le système de refroidissement de la manière suivante :

ATTENTION

S'assurer que le câble ne touche aucun composant coupant ou chaud. Noter, le cas échéant, le turbocompresseur. Des coupures ou brûlures peuvent provoquer des courts-circuits.

Note

L'AC/ACC doit se trouver sur OFF.

22 Fixer le câble au carter de ventilateur et au tuyau de servodirection avec une bande de serrage.

23 Percer, avec un foret de 3,5 mm, la plaque située derrière le phare gauche - voir figure.

24 Gratter la peinture pour assurer une bonne liaison de masse. Visser et serrer le câble de masse avec la vis de 4,8x10 mm et la rondelle crantée. Vaporiser le produit de traitement anticorrosion 30 15 971 ou équivalent sur le châssis.

25 Contrôler la liaison de masse entre la broche de la prise, l'enveloppe de l'élément chauffant et la carrosserie.

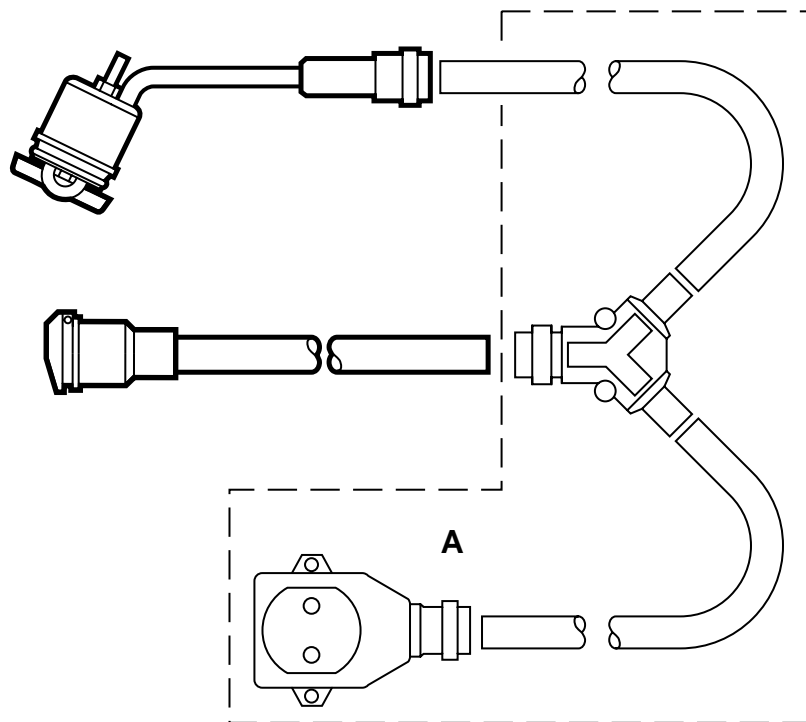
26 Poser le bouclier thermique et le couvercle du moteur.

Turbo : Brancher le tuyau de pression turbo, avec le tuyau de dérivation et le flexible à vide, sur le tuyau de dérivation.

Faire l'appoint jusqu'au repère MAX. Fermer le bouchon du vase d'expansion, démarrer le moteur et le laisser chauffer en faisant varier le régime jusqu'au déclenchement du ventilateur. Ouvrir prudemment le bouchon du vase et faire de nouveau d'appoint jusqu'au repère MAX. Fermer le bouchon. Couper le moteur et faire une dernière fois l'appoint jusqu'au repère MAX.

30 Contrôler l'étanchéité du système de refroidissement et contrôler le fonctionnement de l'élément chauffant.

31 Placer la notice de montage dans la voiture et montrer les instructions d'utilisation au client.



D930A026

A Câbles de raccordement

Instructions d'utilisation

- Le câble de raccordement doit résister à l'huile et être approuvé pour une utilisation extérieure. Sa section doit être au moins de $3 \times 1,5 \text{ mm}^2$.
- Le réchauffeur ne se raccorde qu'à une prise de masse.
- Manier tous les câbles avec prudence. Attention aux risques d'accident par pincement entre le capot du moteur et la carrosserie et aux risques de coupure avec les composants coupants.

ATTENTION

Contrôler régulièrement la liaison à la masse entre la broche de la prise, l'enveloppe du réchauffeur et la carrosserie.

- Inspecter régulièrement le câble de raccordement (état et usure). Un câble endommagé doit être immédiatement remplacé.

Note

Le fonctionnement du réchauffeur n'est plus garanti si :

- le liquide de refroidissement comporte des impuretés
- le niveau du liquide de refroidissement n'est pas satisfaisant ou si le système comporte de l'air
- si de la boue se trouve dans le système
- si un produit d'étanchéité est utilisé dans le système