



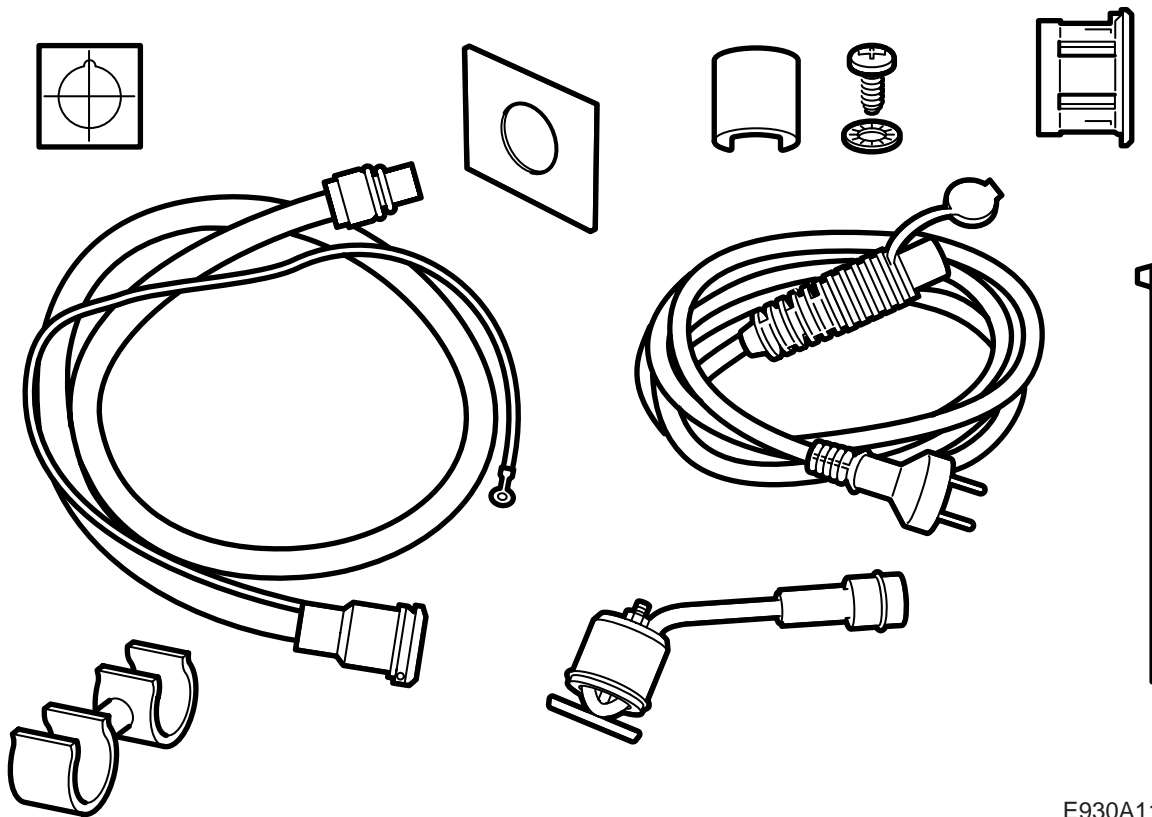
SAAB

**MONTERINGSANVISNING · INSTALLATION INSTRUCTIONS
MONTAGEANLEITUNG · INSTALLATIONS DE MONTAGE**

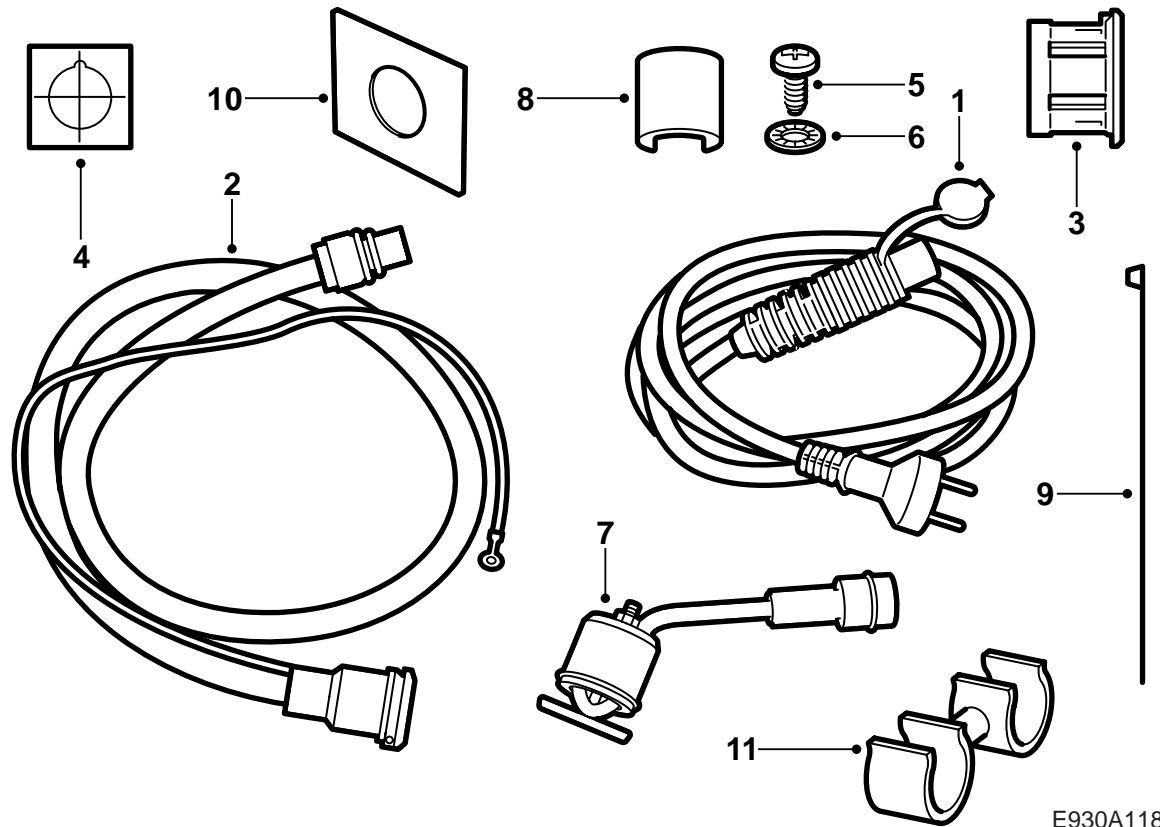
Saab 9-5 B205, B235

Réchauffeur enfichable

| Accessories Part No. | Group | Date | Instruction Part No. | Replaces |
|----------------------|---------|--------|----------------------|------------------|
| 400 126 652 | 9:87-19 | Oct 99 | 51 92 661 | 51 92 661 Sep 99 |

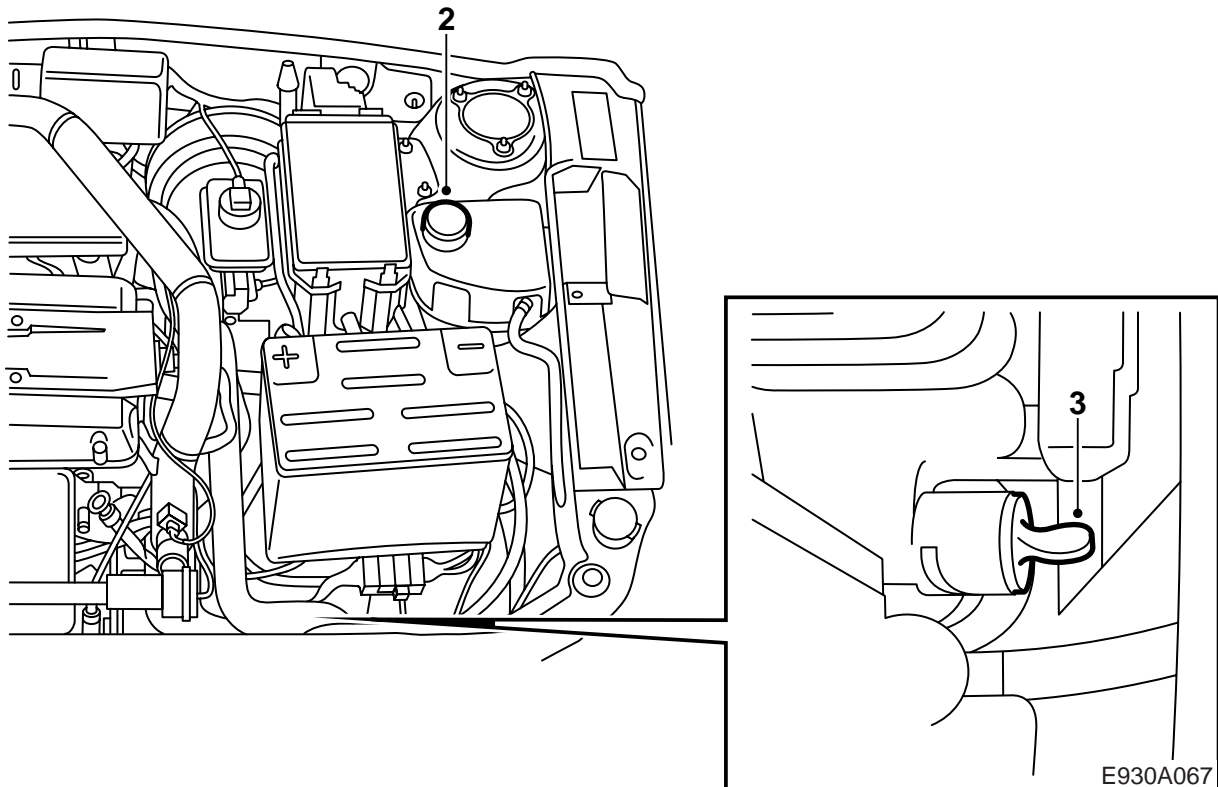


E930A117



E930A118

- 1 Câble de raccordement
- 2 Prise avec câble
- 3 Douille d'expansion
- 4 Gabarit auto-adhésif
- 5 Vis
- 6 Bague crantée
- 7 Élément chauffant
- 8 Circlips
- 9 Colliers (5)
- 10 Rondelle de renfort
- 11 Attaches

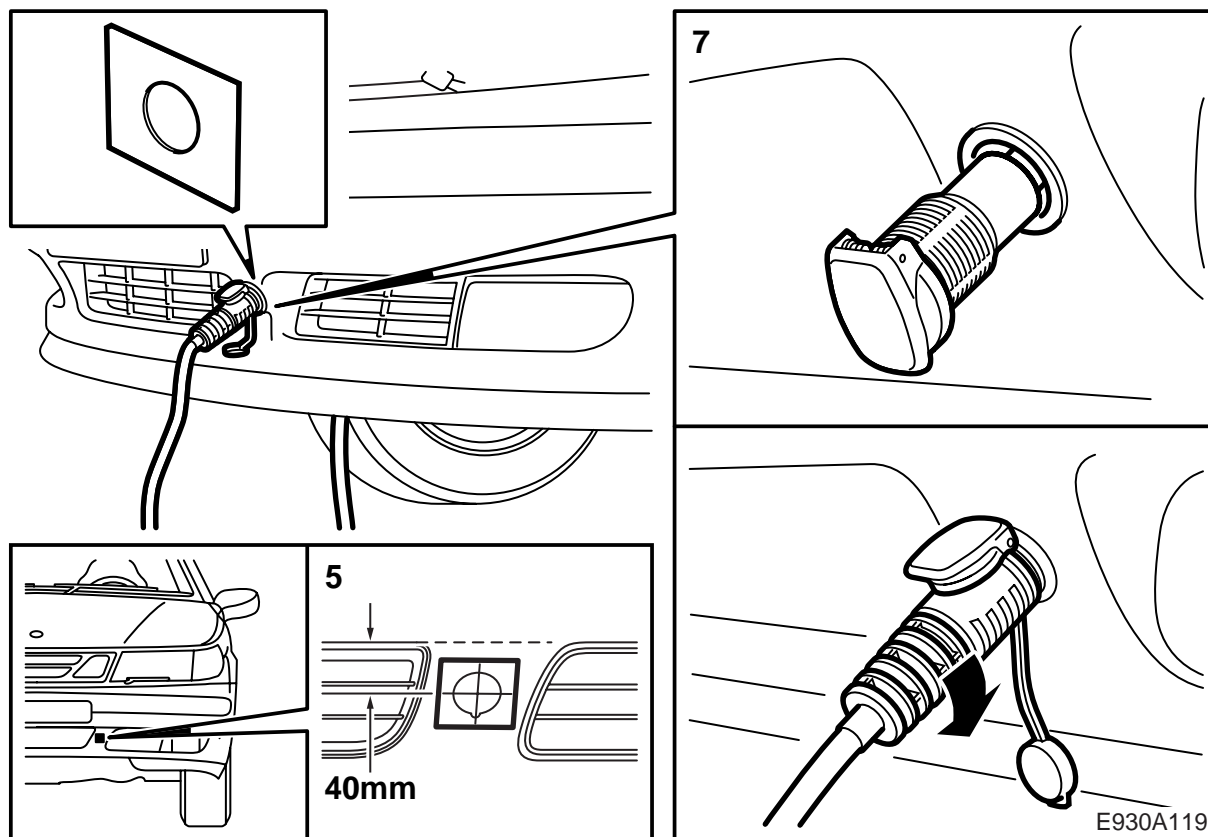


- 1 Lire entièrement la notice de montage et contrôler que tous les composants décrits ont été livrés.
- 2 Placer des protections sur les ailes puis déposer le couvercle du vase d'expansion (du système de refroidissement).

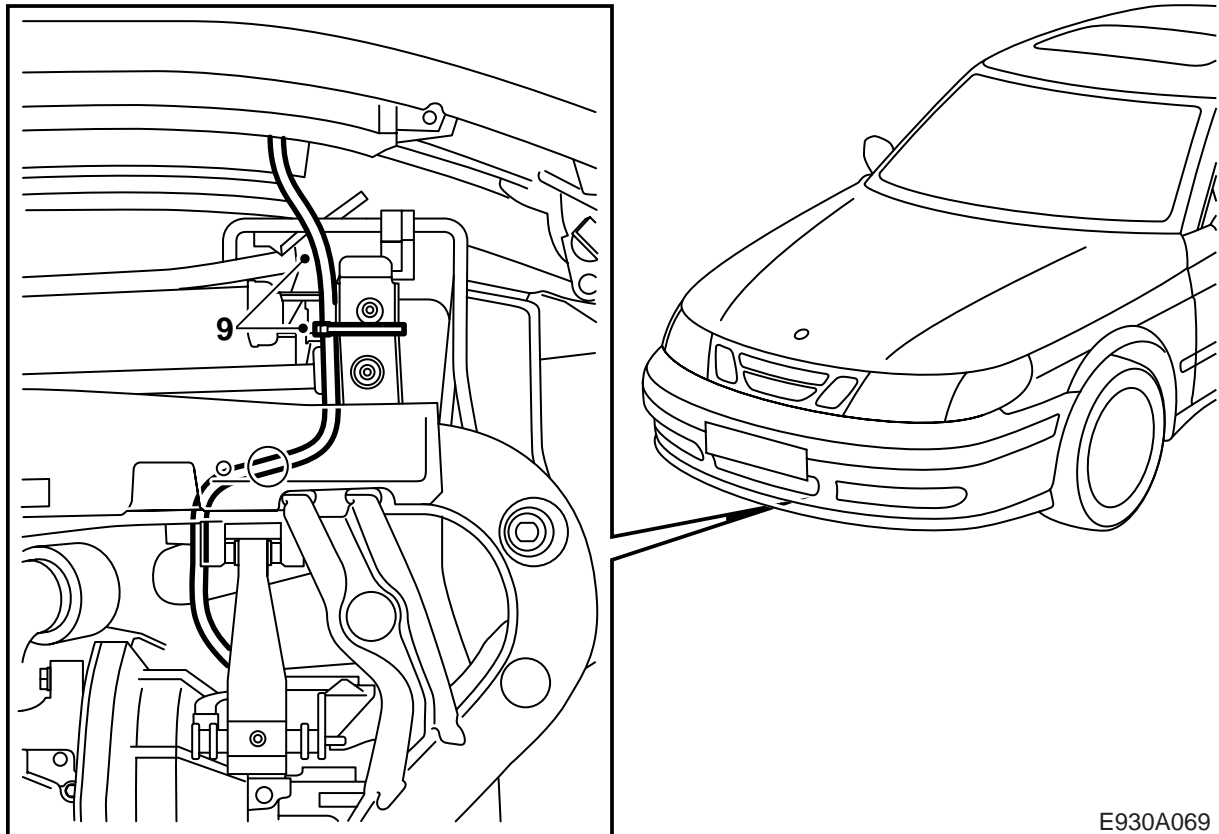
⚠ ATTENTION

Attention : Si le moteur est chaud, le liquide de refroidissement l'est aussi. Vous risquez également de vous brûler sur le collecteur d'échappement.

- 3 Lever la voiture. Placer un récipient pour recueillir le liquide de refroidissement. Déposer le bouclier thermique situé derrière le pare-chocs, raccorder un flexible, ouvrir le bouchon de vidange et vidanger.

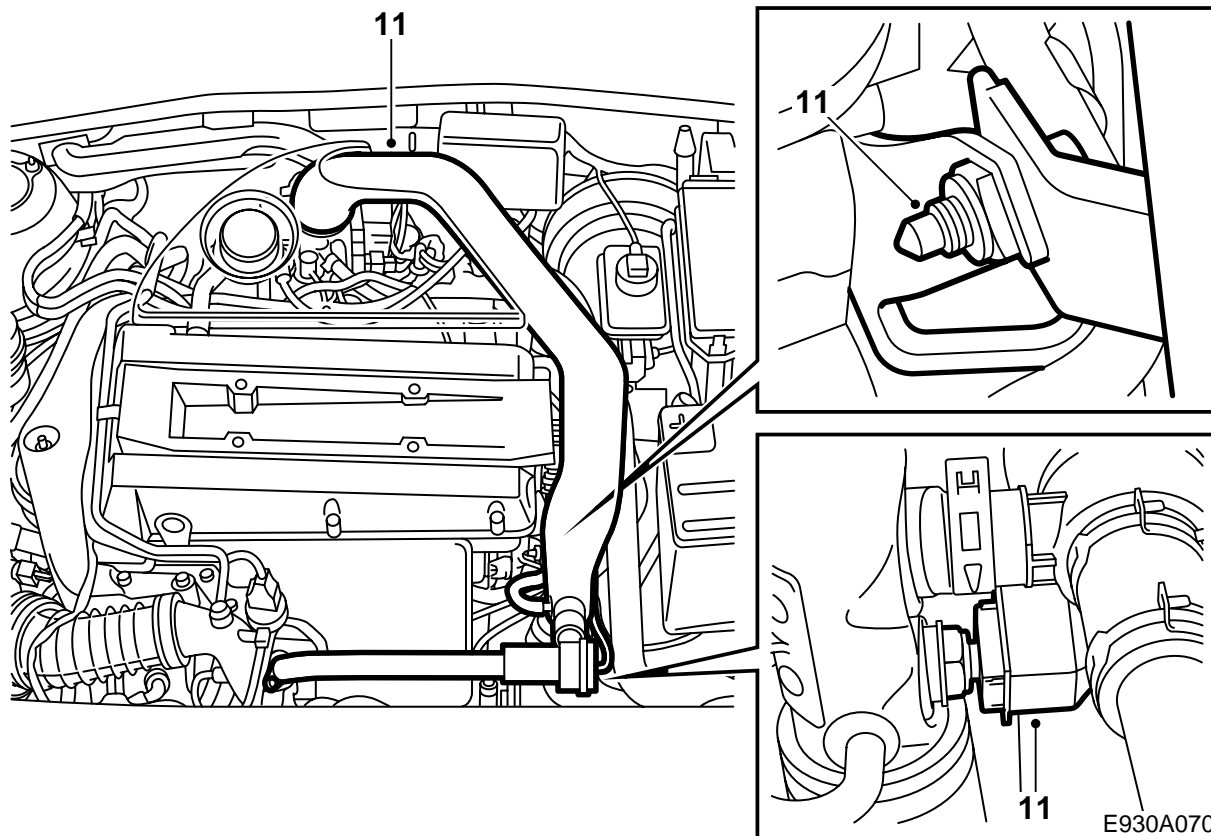


- 4 Abaisser la voiture à une hauteur permettant de poser facilement la prise d'entrée sur l'enveloppe du pare-chocs.
- 5 Repérer l'emplacement de la prise en s'aidant du gabarit auto-adhésif. Placer une règle ou un ruban adhésif sur les ouvertures du pare-chocs. Repérer la position du gabarit voir figure.
- 6 Pratiquer prudemment un trou avec une scie trépan de **30 mm**. Prépercer avec un foret dont la taille est identique au diamètre de guidage de la scie trépan. Ebavurer et pratiquer une encoche de 4 mm avec une lime ronde. Déposer le gabarit.
- 7 Placer la douille d'expansion du connecteur par l'avant et la rondelle de renfort sur la face arrière du pare-chocs. Poser le connecteur. Utiliser le cordon pour tirer le connecteur. Tourner dans le sens des aiguilles d'une montre jusqu'à ce que le connecteur soit en place.
- 8 Lever la voiture et serrer le bouchon de vidange.

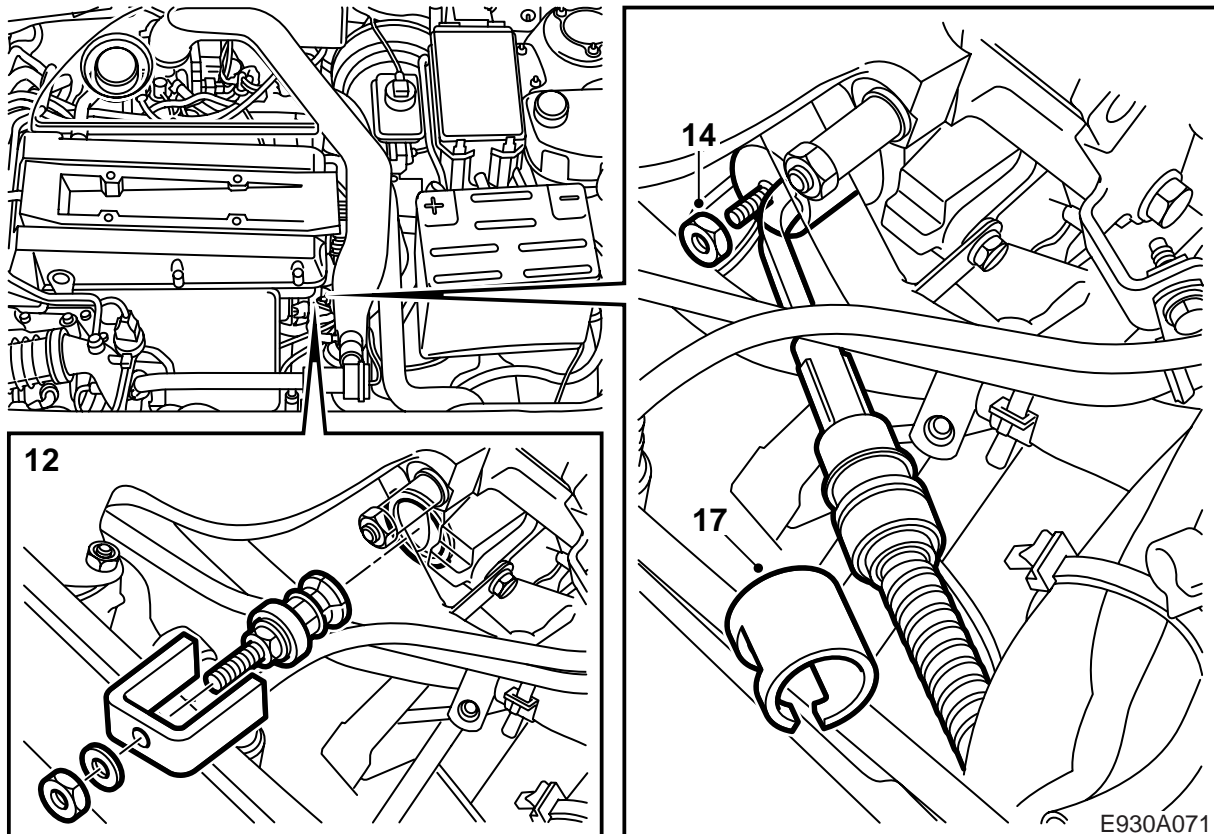


E930A069

- 9 Insérer le câble entre le radiateur et le cadre porteur. Placer le connecteur du câble au-dessus de la boîte de vitesses.
- 10 Poser le bouclier et abaisser la voiture.



- 11 Déposer le couvercle moteur et débrancher les flexibles et raccords du tuyau de pression turbo. Déposer le tuyau de pression turbo entre le refroidisseur d'air de suralimentation et le carter de papillon ainsi que le tuyau de dérivation et le bouclier du collecteur d'échappement. Boucher les trous.

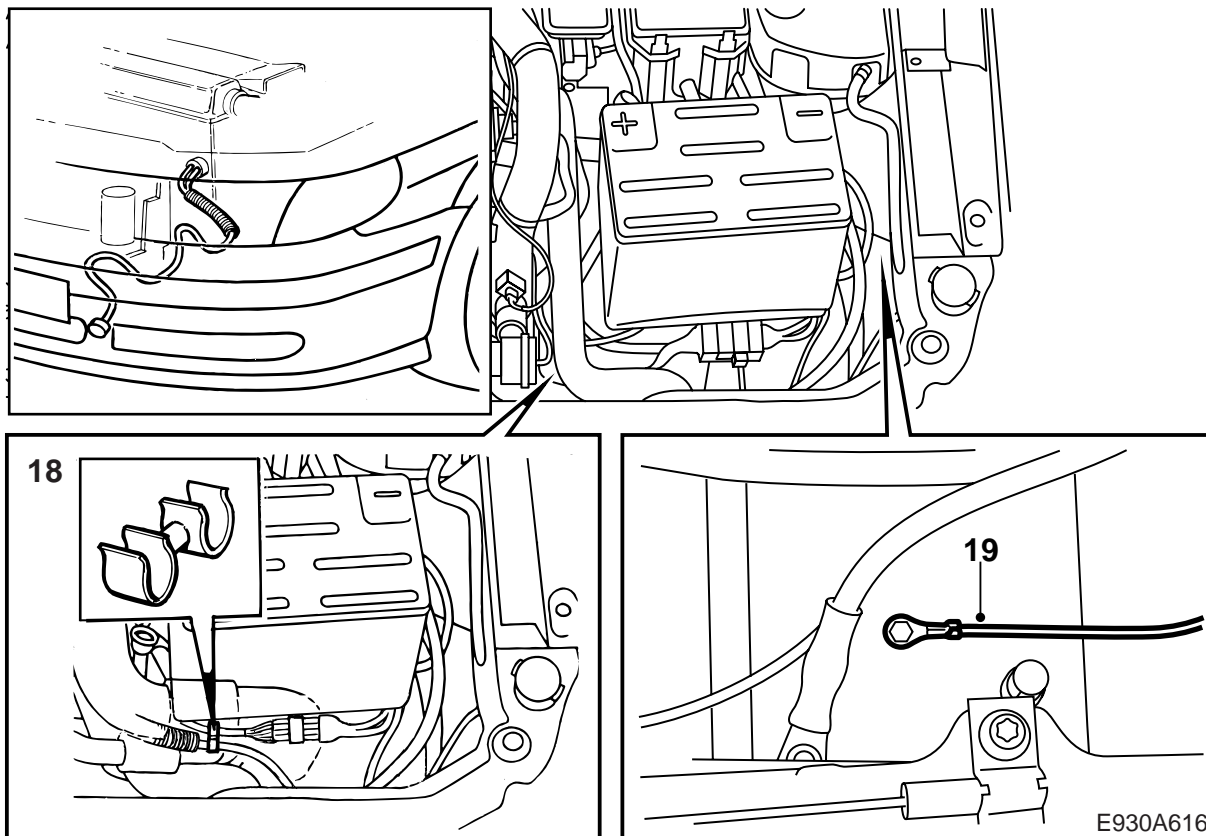


- 12 Débrancher au besoin le câble de la sonde d'oxygène et déposer le bouchon antigel à l'aide de l'outil 260 147 020. Utiliser par exemple une longue douille de 17 mm.
- 13 Appliquer, sur le joint torique de l'élément chauffant, de la vaseline sans acide référence 30 06 665 ou équivalent.
- 14 Placer l'élément chauffant de sorte que le raccordement soit tourné vers le côté gauche de la voiture et que le raccordement se retrouve entre les durites. Ne pas serrer l'écrou qui maintient l'élément chauffant.
- 15 Régler la position de l'élément chauffant afin qu'il reste libre et non au contact des durites. Serrer l'écrou.

Couple de serrage : 3,5 Nm (2,5 lbf ft)

Brancher et fixer le câble de la sonde d'oxygène inférieure.

- 16 Appliquer de la vaseline sans acide référence 30 15 286 ou équivalent sur le joint torique du câble d'entrée. Brancher le câble à l'élément chauffant.
- 17 Poser le circlips sur la connexion. Un déclic retentit lorsque le circlips est en place.



18 Fixer le câble comme indiqué sur la figure.

Aut: Fixer le câble sur le câble inférieur au niveau du plateau de batterie à l'aide des attaches du jeu.

Manuel: Fixer le câble à l'aide d'une bande de serrage sur la jambe de structure.

! ATTENTION

S'assurer que le câble ne touche aucun composant coupant ou chaud. Attention au turbocompresseur s'il existe. Coupures et conducteurs fondus risquent de provoquer des courts-circuits.

19 Percer, avec un foret de 3,5 mm, un trou dans la jambe de structure gauche pour la liaison à la masse.

20 Décaper la surface pour obtenir une liaison parfaite puis visser le conducteur de masse avec une vis et une rondelle (la rondelle se place entre la cosse du conducteur et la carrosserie). Appliquer du produit anticorrosion liquide référence 30 15 971.

21 Contrôler la liaison de masse entre la broche de la prise, l'enveloppe de l'élément chauffant et la carrosserie.

22 Poser le bouclier puis reposer le tuyau de pression turbo ainsi que le tuyau de dérivation. Raccorder le flexible à vide sur le tuyau de dérivation et les flexibles et connecteurs au tuyau de pression turbo. Reposer le couvercle du moteur.

23 Verser le liquide de refroidissement et contrôler l'étanchéité du système.

24 Purger le système de refroidissement de la manière suivante :

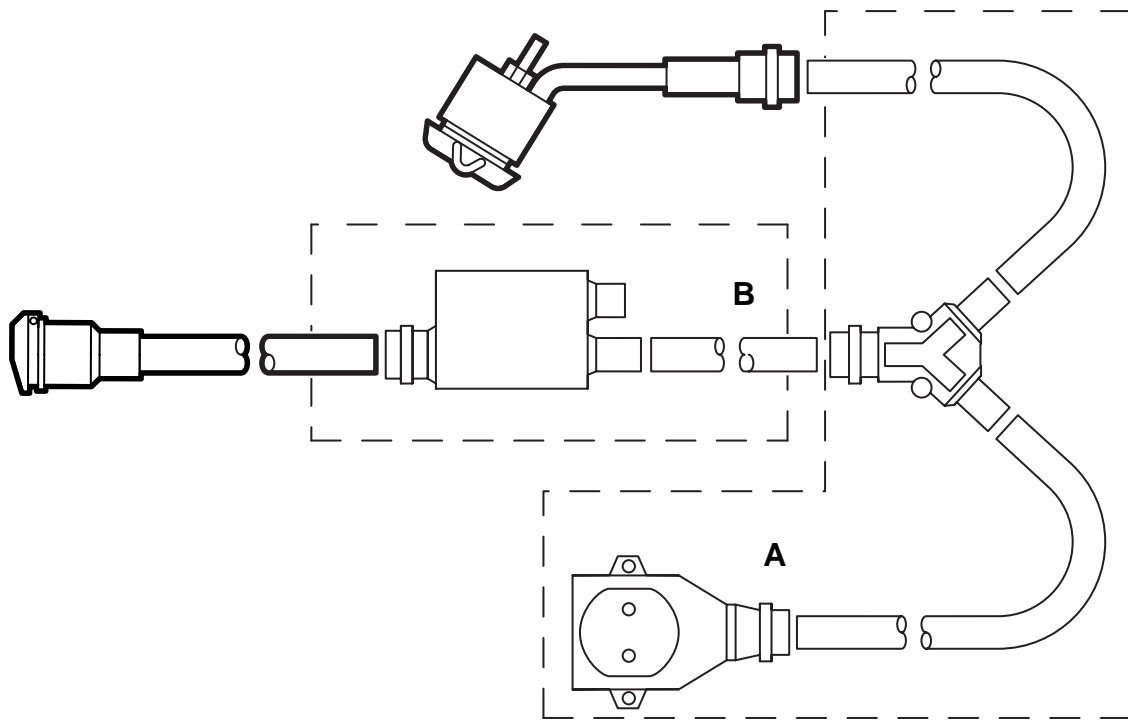
Note

L'AC/ACC doit se trouver sur OFF.

Faire l'appoint jusqu'au repère MAX. Fermer le bouchon du vase d'expansion, démarrer le moteur et le laisser chauffer en faisant varier le régime jusqu'au déclenchement du ventilateur. Ouvrir prudemment le bouchon du vase et faire de nouveau d'appoint jusqu'au repère MAX. Fermer le bouchon. Couper le moteur et faire une dernière fois l'appoint jusqu'au repère MAX.

25 Contrôler l'étanchéité du système de refroidissement et contrôler le fonctionnement de l'élément chauffant.

26 Placer la notice de montage dans la voiture et montrer les instructions d'utilisation au client.



E930A073

- A Câbles de raccordement
- B Kit de temporisation

Instructions d'utilisation

- Le câble de raccordement doit résister à l'huile et être approuvé pour une utilisation extérieure. Sa section doit être au moins de $3 \times 1,5 \text{ mm}^2$.
- Le réchauffeur ne se raccorde qu'à une prise de masse.
- Manier tous les câbles avec prudence. Attention aux risques d'accident par pincement entre le capot du moteur et la carrosserie et aux risques de coupure avec les composants coupants.

 **ATTENTION**

Contrôler régulièrement la liaison à la masse entre la broche de la prise, l'enveloppe du réchauffeur et la carrosserie.

- Inspecter régulièrement le câble de raccordement (état et usure). Un câble endommagé doit être immédiatement remplacé.

Note

Le fonctionnement du réchauffeur n'est plus garanti si :

- le liquide de refroidissement comporte des impuretés
- le niveau du liquide de refroidissement n'est pas satisfaisant ou si le système comporte de l'air
- si de la boue se trouve dans le système
- si un produit d'étanchéité est utilisé dans le système