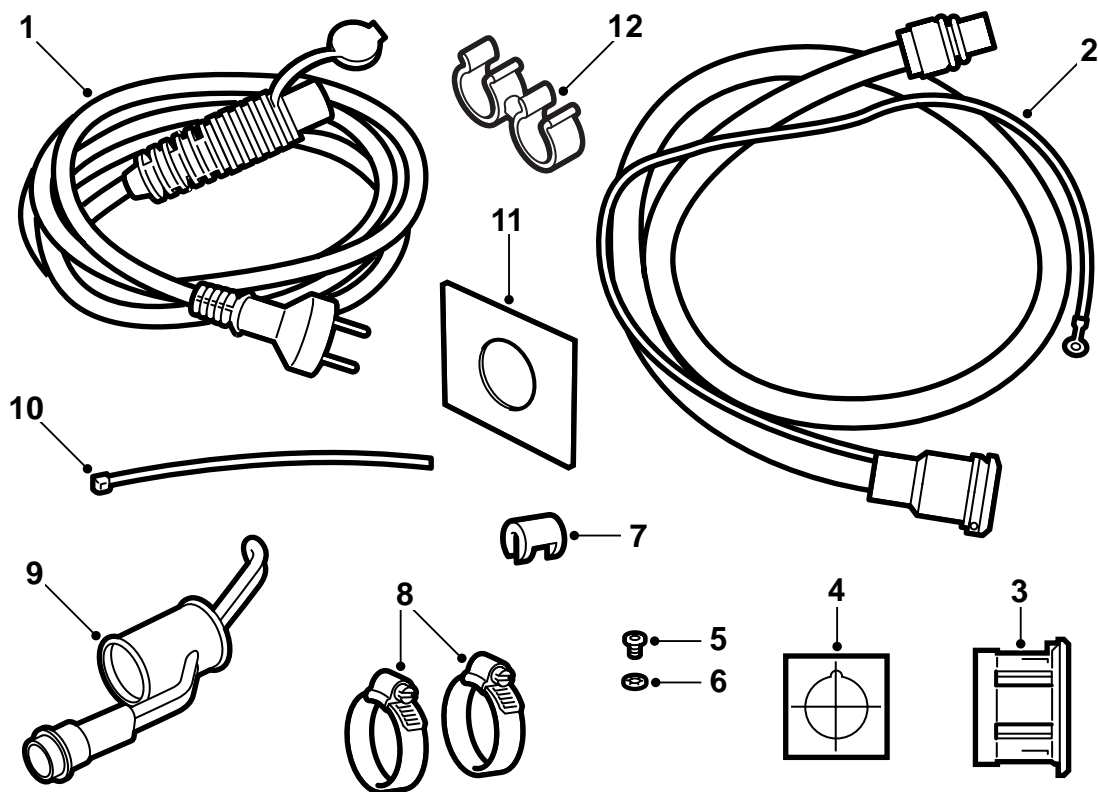


**SAAB****MONTERINGSANVISNING · INSTALLATION INSTRUCTIONS
MONTAGEANLEITUNG · INSTRUCTIONS DE MONTAGE****Saab 9-5 B308 M00-**

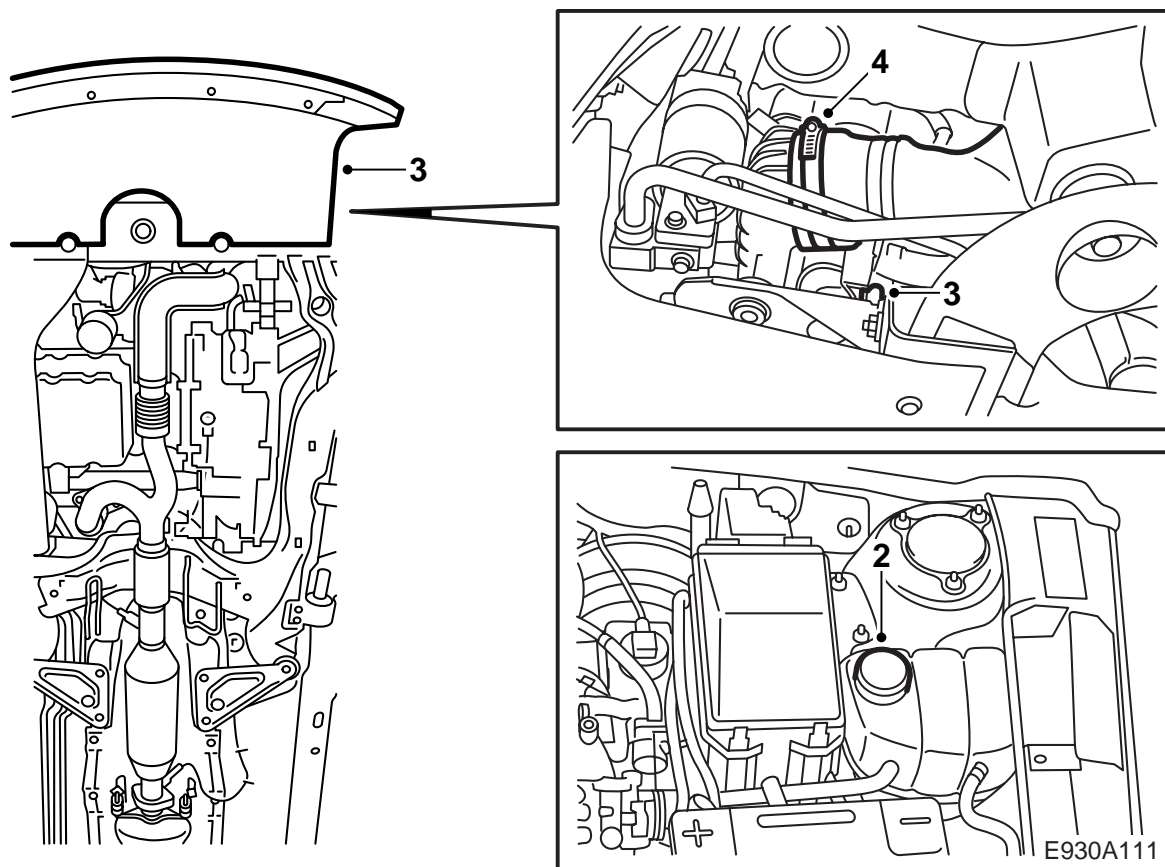
Réchauffeur

Accessories Part No.	Group	Date	Instruction Part No.	Replaces
400 126 660	9:87-22	Dec 99	51 92 653	51 92 653 Oct 99



E930A121

- 1 Câble de connexion
- 2 Prise avec cordon
- 3 Douille d'expansion
- 4 Gabarit autocollant
- 5 Vis
- 6 Rondelle-frein
- 7 Circlips
- 8 Collier (2)
- 9 Élément chauffant
- 10 Bande de serrage (5)
- 11 Rondelle de renforcement
- 12 Attaches doubles



- 1 Lire entièrement la notice de montage et contrôler que tous les composants ont été livrés.

Note

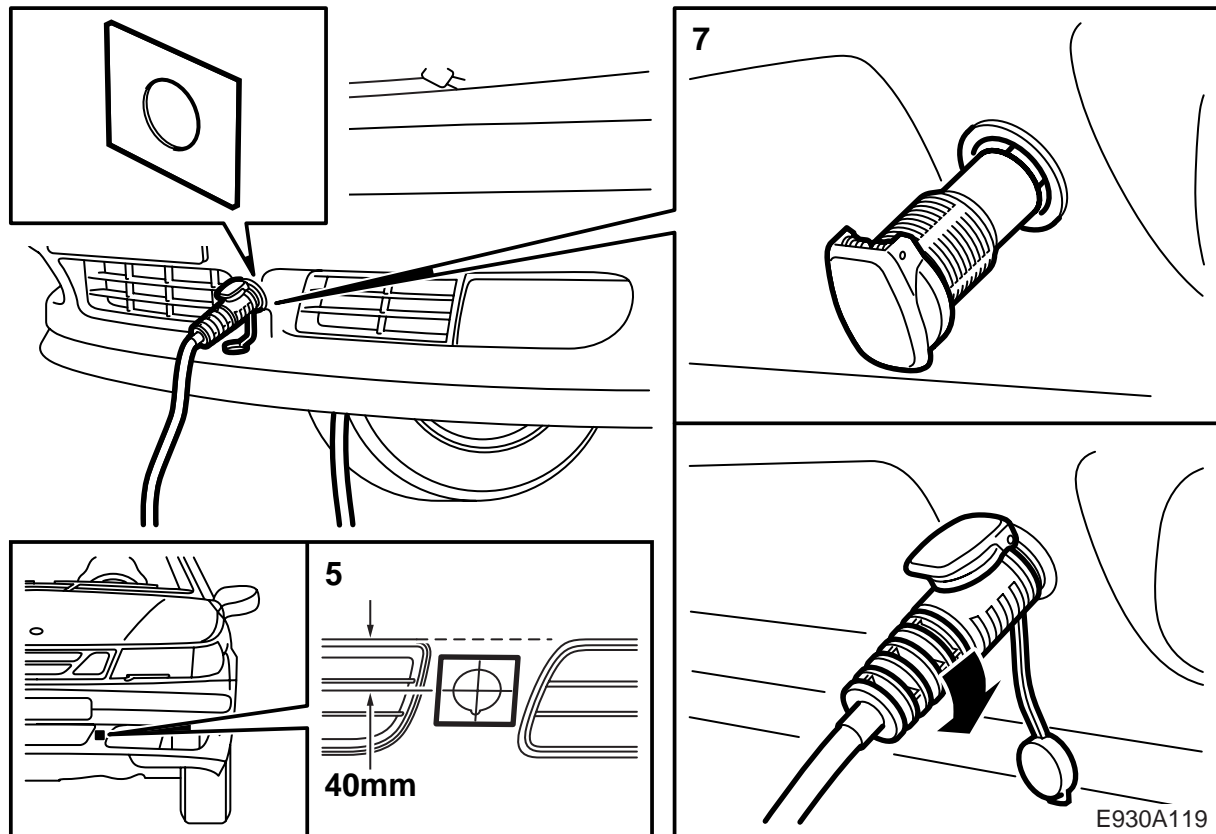
Contrôler et noter le code radio si la voiture est équipée d'un système différent du Saab Audio System.

- 2 Placer une protection d'aile et retirer le bouchon du vase d'expansion.

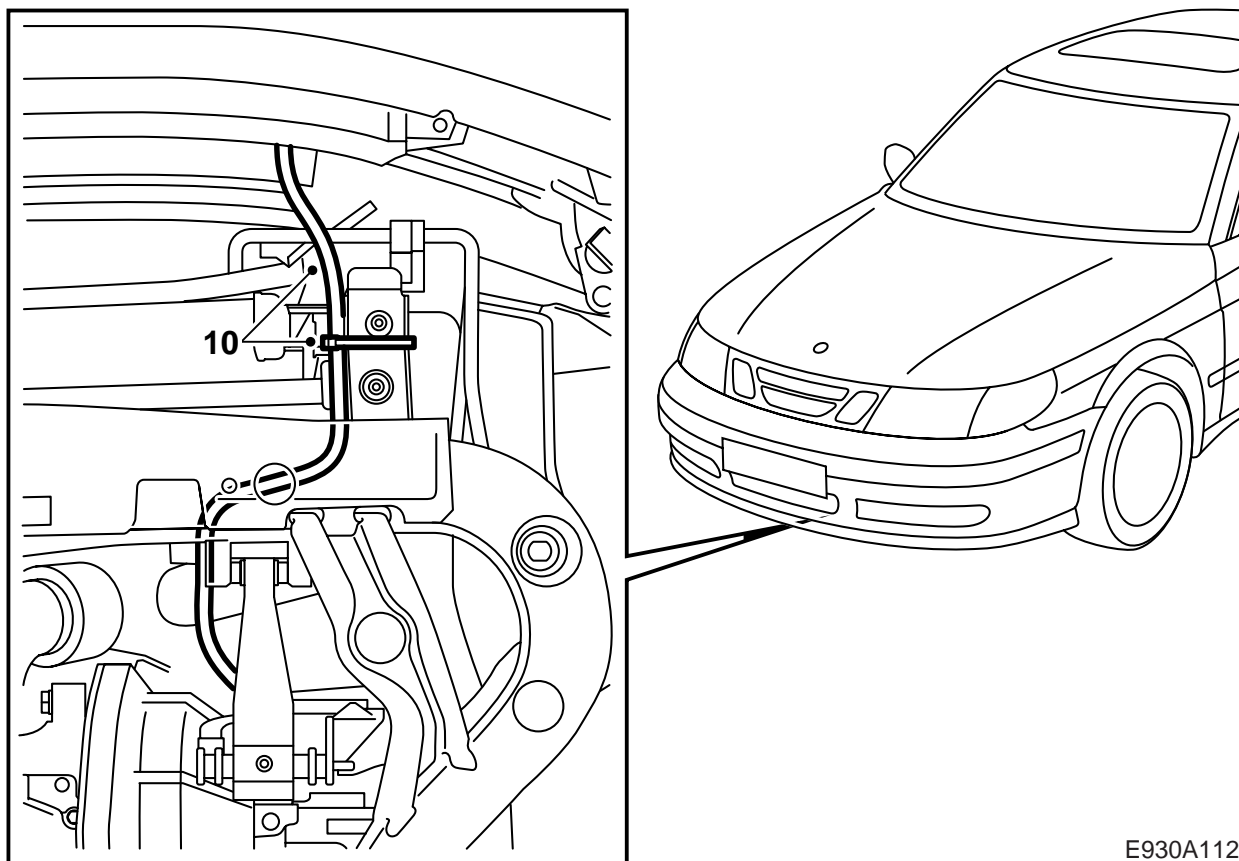
ATTENTION

Attention si le moteur est chaud. Le liquide de refroidissement est chaud. Il est également possible de se brûler sur le tuyau d'embranchement.

- 3 Lever la voiture. Disposer d'un récipient pour le liquide de refroidissement. Déposer le déflecteur situé derrière le pare-chocs, relier un flexible, ouvrir le bouchon de vidange et vidanger le liquide de refroidissement.
- 4 Desserrer le collier de flexible du tuyau de pression turbo au niveau du refroidisseur d'air de suralimentation. Laisser pendre le collier sur le refroidisseur.

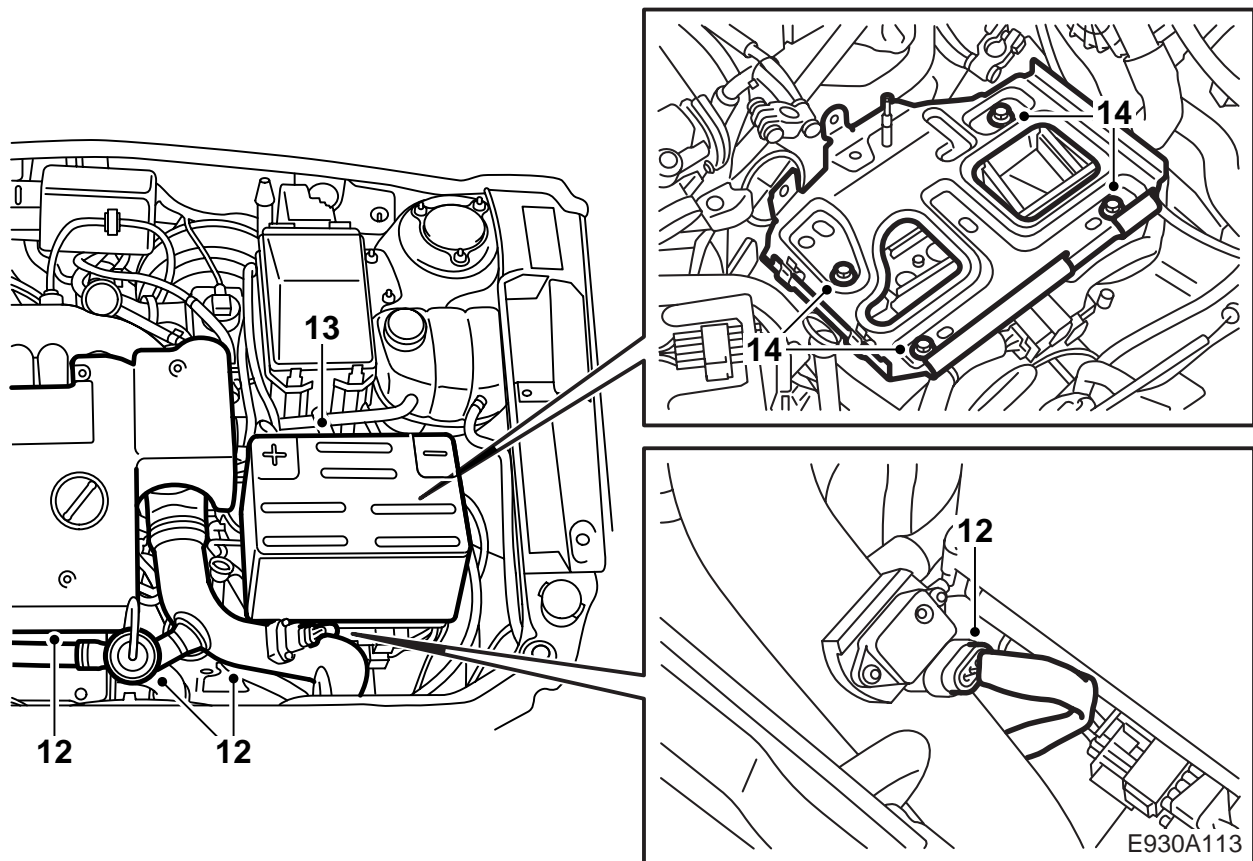


- 5 Abaisser la voiture à hauteur de travail pour le montage du contact sur l'enveloppe du pare-chocs.
- 6 Repérer l'emplacement de l'encoche du contact avec la gabarit autocollant. Placer une règle ou un ruban sur les ouvertures du pare-chocs et mesurer l'emplacement du gabarit - voir figure.
- 7 Réaliser soigneusement un trou avec une scie trépan de **30 mm**. Prépercer avec un foret dont le diamètre est égal au diamètre de guidage de la scie trépan. Ebavurer le bord du trou puis réaliser une encoche avec une lime "queue de rat" de 4 mm. Retirer le gabarit.
- 8 Placer la douille d'expansion du connecteur par l'avant et la rondelle de renfort sur la face arrière du pare-chocs. Poser le connecteur. Utiliser le cordon pour tirer le connecteur. Tourner dans le sens des aiguilles d'une montre jusqu'à ce que le connecteur soit en place.
- 9 Lever la voiture et serrer le bouchon de vidange



E930A112

- 10 Placer le cordon entre le radiateur et le cadre porteur. Placer le connecteur du cordon au-dessus de la boîte de vitesses puis le fixer comme indiqué sur la figure.
- 11 Poser le déflecteur et abaisser la voiture.

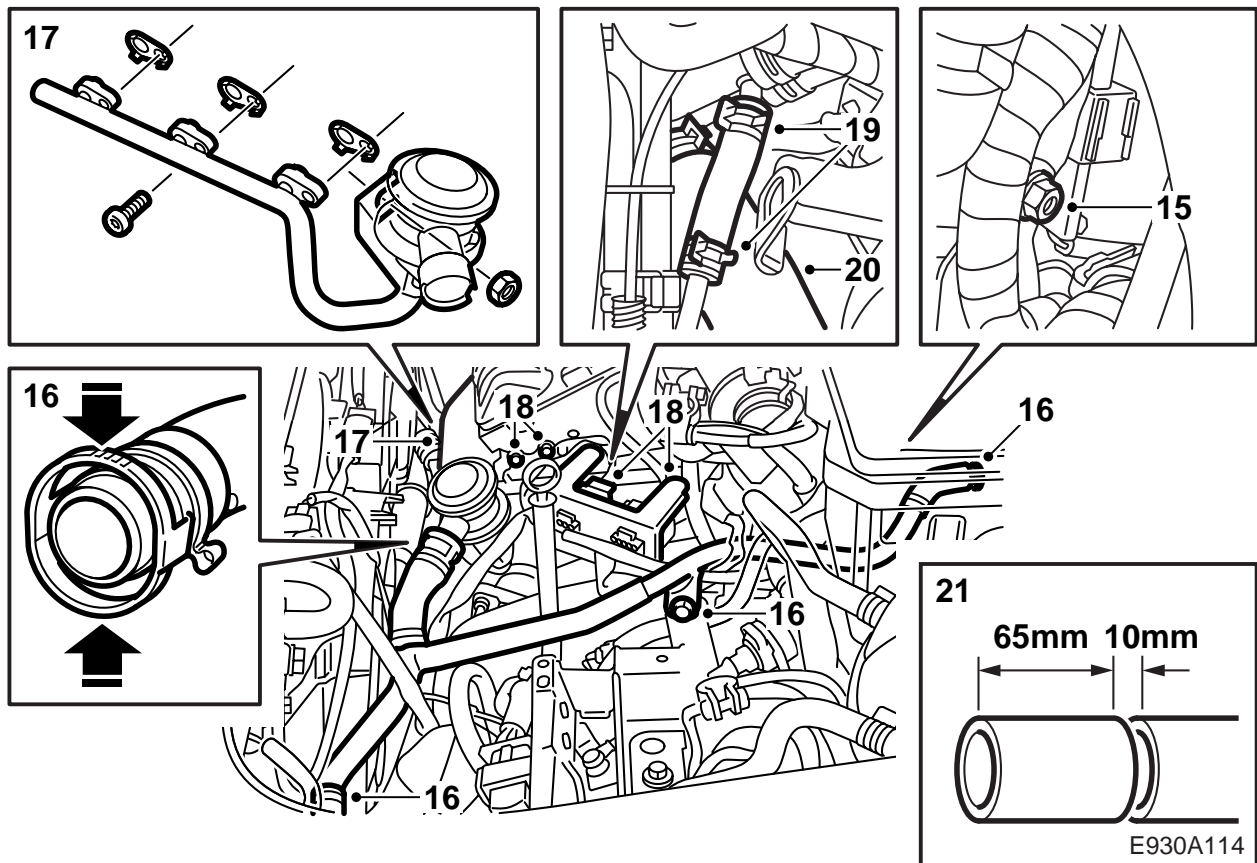


12 Déposer le couvercle du moteur et le tuyau de dérivation avec la valve. Boucher l'entrée du tuyau d'admission turbo.

Desserrer le connecteur du capteur de température/pression et déposer le tuyau de pression turbo.

13 Retirer le couvercle de la batterie, débrancher les câbles de la batterie et le flexible de purge puis déposer la batterie.

14 Déposer le plateau de batterie.

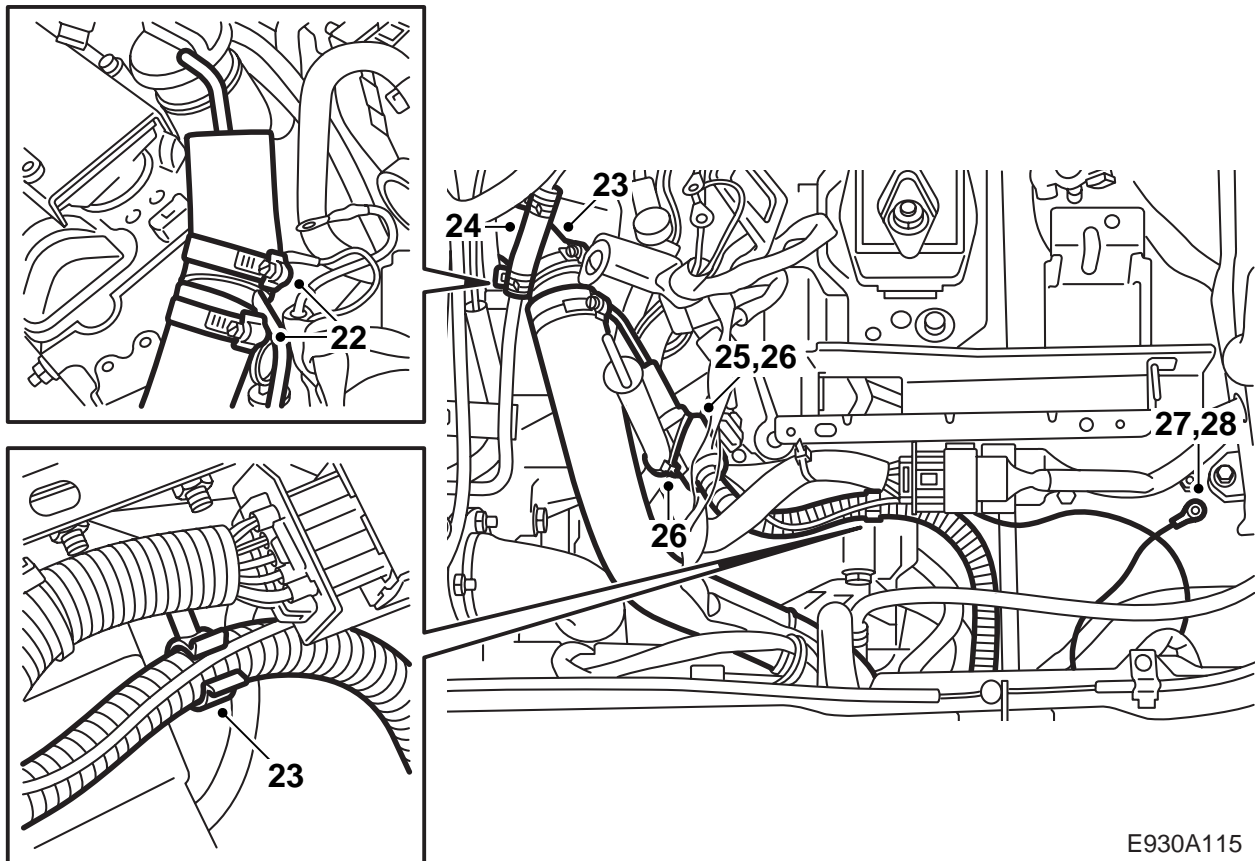


- 15 Ouvrir et desserrer les connecteurs de la fixation située entre le moteur et la boîte de vitesses.
- 16 Desserrer le tuyau d'injection d'air des soupapes et du flexible d'admission. Desserrer la fixation et démonter le tuyau d'injection d'air.
- 17 Déposer le bouclier thermique et la valve avec tuyau.

Important

Jeter les trois joints - Ils doivent **toujours** être remplacés par des joints neufs à la repose du tuyau.

- 18 Desserrer la fixation, avec le câblage, entre le moteur et la boîte de vitesses. Desserrer la masse de la culasse. Mettre la fixation de côté.
- 19 Débrancher le flexible-raccord du turbo au niveau des durites.
- 20 Desserrer la durite du manchon.
- 21 Repérer avec un ruban ou autre puis couper la durite à 65 mm de l'entrée de refroidissement du moteur. Retirer 10 mm comme indiqué sur la figure.



E930A115

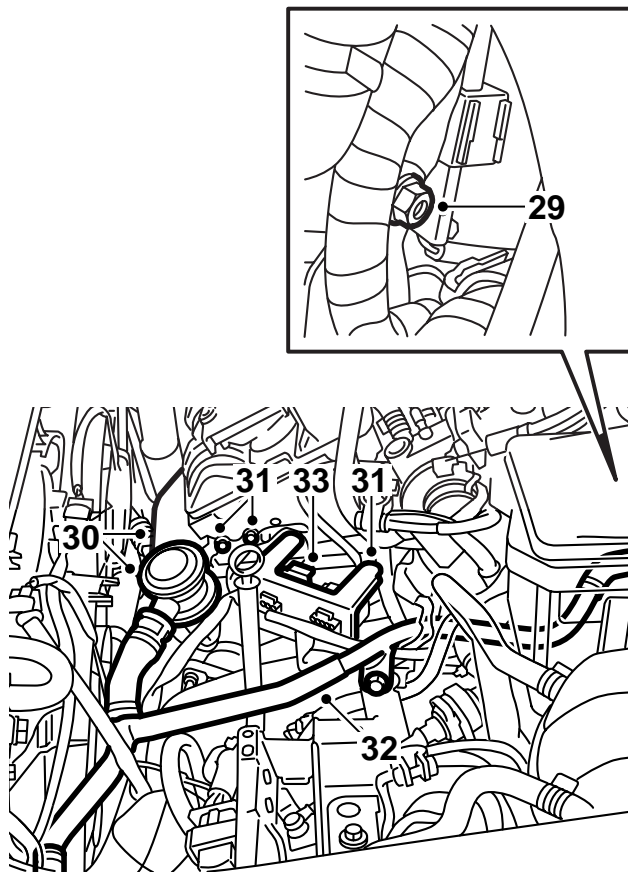
- 22 Poser le corps chauffant du flexible avec deux colliers. Contrôler sa position et contrôler que le corps chauffant ne touche rien. La position des colliers doit permettre un réglage futur.
- 23 Monter la durite sur le manchon et fixer le câble avec l'attache double sur le câble de boîte de vitesses ainsi qu'avec une bande de serrage sur la jambe de structure.
- 24 Poser le flexible-raccord sur les durites du turbo.
- 25 Tirer le cordon et graisser le joint torique avec de la vaseline sans acide. Brancher le cordon du corps chauffant.
- 26 Poser l'attache sur le connecteur. Un déclic retentit lorsque l'attache est en place.
Fixer le câble avec une bande de serrage sur le tuyau de jauge à huile de boîte de vitesses.

! ATTENTION

S'assurer que le cordon ne touche aucune surface en mouvement, coupante ou chaude. Fixer le cordon avec un collier de serrage.

- 27 Percer, avec un forte de 3,5 mm, un trou dans la jambe de structure gauche pour la liaison à la masse

- 28 Décaper la surface pour obtenir une liaison parfaite puis tirer le câble de masse le long du câble de réchauffeur. Visser le conducteur de masse avec une vis et une rondelle (la rondelle se place entre la cosse du conducteur et la carrosserie). Appliquer du produit anticorrosion liquide référence 30 15 971.



- 29 Replier la fixation.
30 Poser la valve avec le tuyau.

Important

Poser toujours de nouveaux joints lorsque la valve avec le tuyau a été déposée.

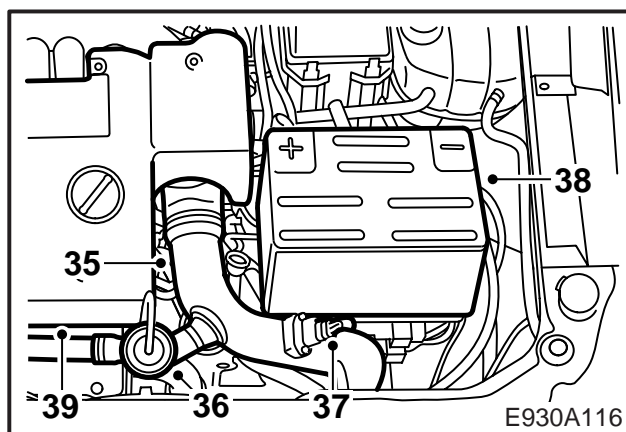
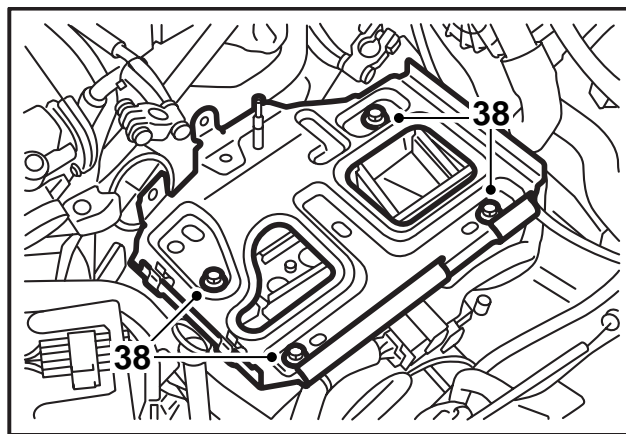
Poser le bouclier thermique.

- 31 Poser la fixation avec le câblage. Serrer les câbles de masse.
32 Poser le tuyau d'injection d'air sur les valves, la fixation et le flexible d'admission.

Important

Contrôler que le tuyau est correctement relié aux valves - Voir figure.

- 33 Monter et brancher les connecteurs sur la fixation.
34 Contrôler la liaison de masse entre la broche de masse du contact, l'enveloppe du réchauffeur et la carrosserie de voiture.
35 Abaisser le tuyau de pression turbo puis le brancher au refroidisseur d'air de suralimentation et au carter de papillon. Lever la voiture et contrôler que le tuyau est correctement relié. Serrer le collier du refroidisseur d'air d'alimentation et le tuyau de pression turbo. Abaisser la voiture.
36 Retirer le bouchon et poser le tuyau de dérivation avec la valve. Poser le couvercle moteur.



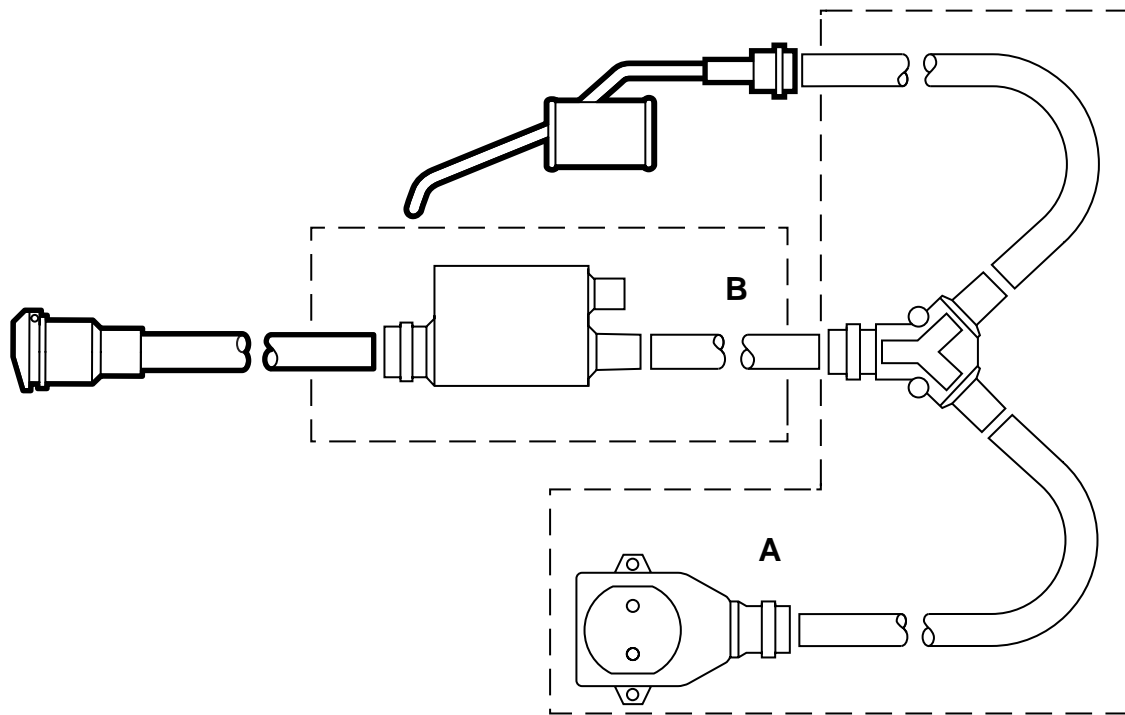
- 37 Brancher le connecteur du capteur de température/capteur du tuyau de pression turbo.
38 Poser le plateau de batterie et la batterie. Brancher la batterie et reposer le couvercle de la batterie.
39 Verser le liquide de refroidissement et contrôler l'étanchéité du système.
40 Purger le système de refroidissement de la manière suivante :

Note

AC-ACC sur OFF.

Remplir le système jusqu'au repère MAX, fermer le bouchon du vase d'expansion, démarrer le moteur et le faire chauffer en variant le régime jusqu'au démarrage du ventilateur. Ouvrir lentement le bouchon du vase d'expansion et faire de nouveau l'appoint jusqu'au repère MAX. Fermer le bouchon du vase d'expansion et laisser le moteur tourner en variant l'accélération jusqu'à ce que le ventilateur démarre trois fois. Couper le moteur, faire l'appoint jusqu'au repère MAX. Contrôler le fonctionnement du réchauffeur.

- 41 Mettre la montre de la voiture à l'heure et taper l'éventuel code radio.
42 Placer la notice de montage dans la voiture et attirer l'attention du client sur les instructions d'utilisation.



E930A082

A Câbles de raccordement
B Kit de temporisation

Instructions d'utilisation

- Le câble de raccordement doit résister à l'huile et être approuvé pour une utilisation extérieure. Sa section doit être au moins de 3x1,5 mm².
- Le réchauffeur ne se raccorde qu'à une prise de masse.
- Manier tous les câbles avec prudence. Attention aux risques d'accident par pincement entre le capot du moteur et la carrosserie et aux risques de coupure avec les composants coupants.

 **ATTENTION**

Contrôler régulièrement la liaison à la masse entre la broche de la prise, l'enveloppe du réchauffeur et la carrosserie.

- Inspecter régulièrement le câble de raccordement (état et usure). Un câble endommagé doit être immédiatement remplacé.

Note

Le fonctionnement du réchauffeur n'est plus garanti si :

- le liquide de refroidissement comporte des impuretés
- le niveau du liquide de refroidissement n'est pas satisfaisant ou si le système comporte de l'air
- si de la boue se trouve dans le système
- si un produit d'étanchéité est utilisé dans le système