

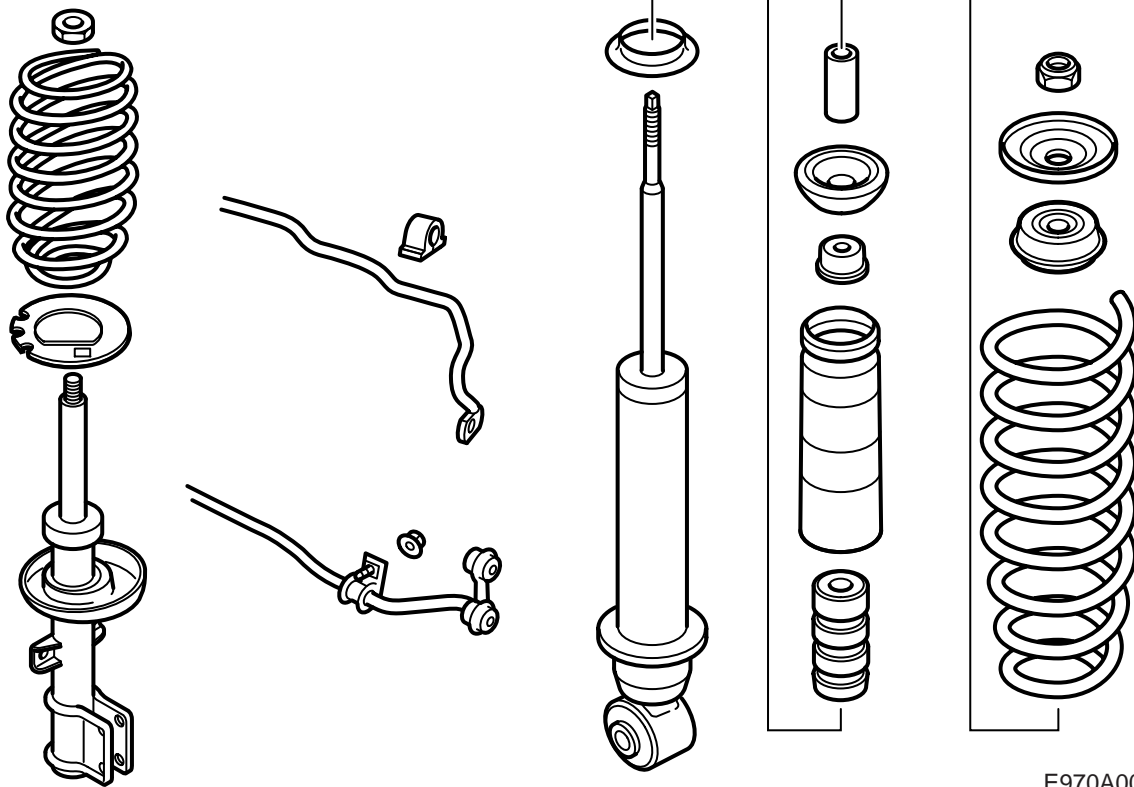


**MONTERINGSANVISNING · INSTALLATION INSTRUCTIONS
MONTAGEANLEITUNG · INSTRUCTIONS DE MONTAGE**

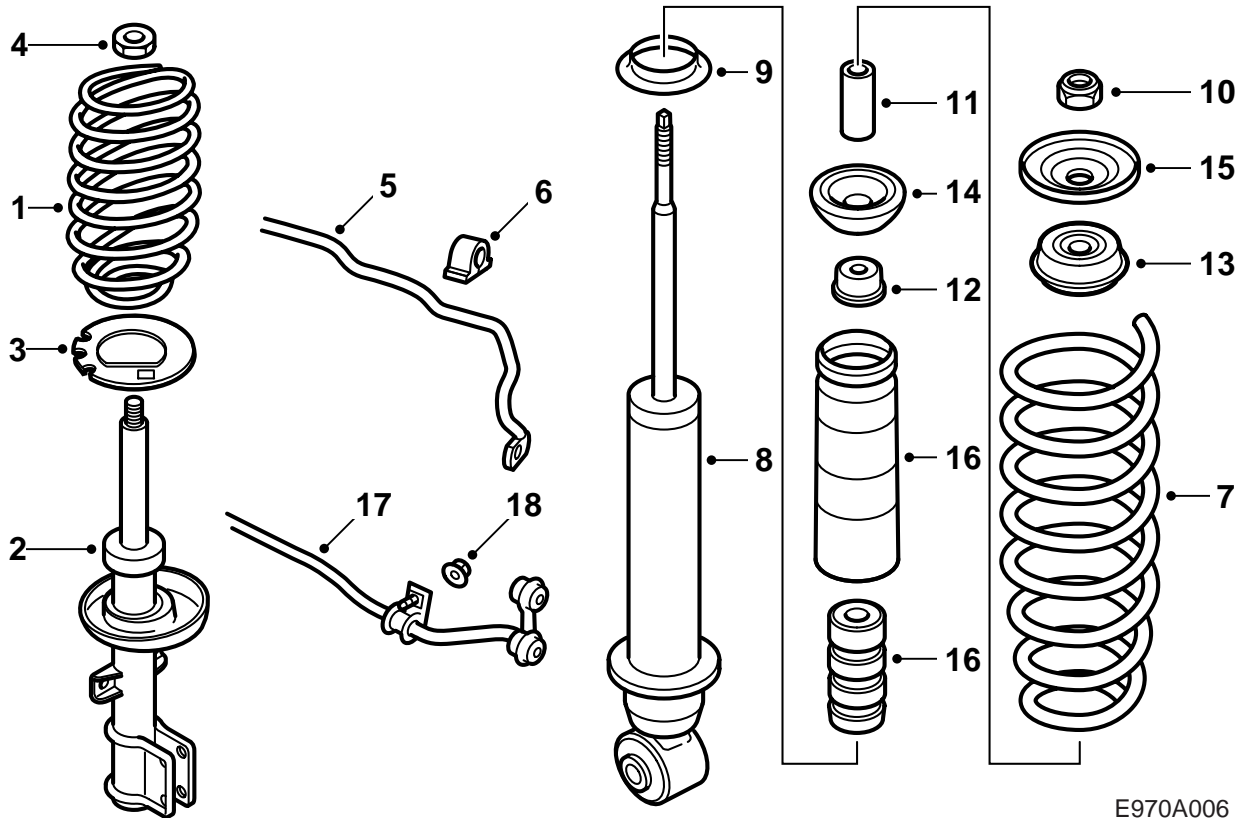
Saab 9-5 - M02

Kit Tenue de route

Accessories Part No.	Group	Date	Instruction Part No.	Replaces
400 126 959 400 126 967 400 126 975 400 126 983	9:76-01	Sep 04	50 64 316	50 64 316 Jan 00

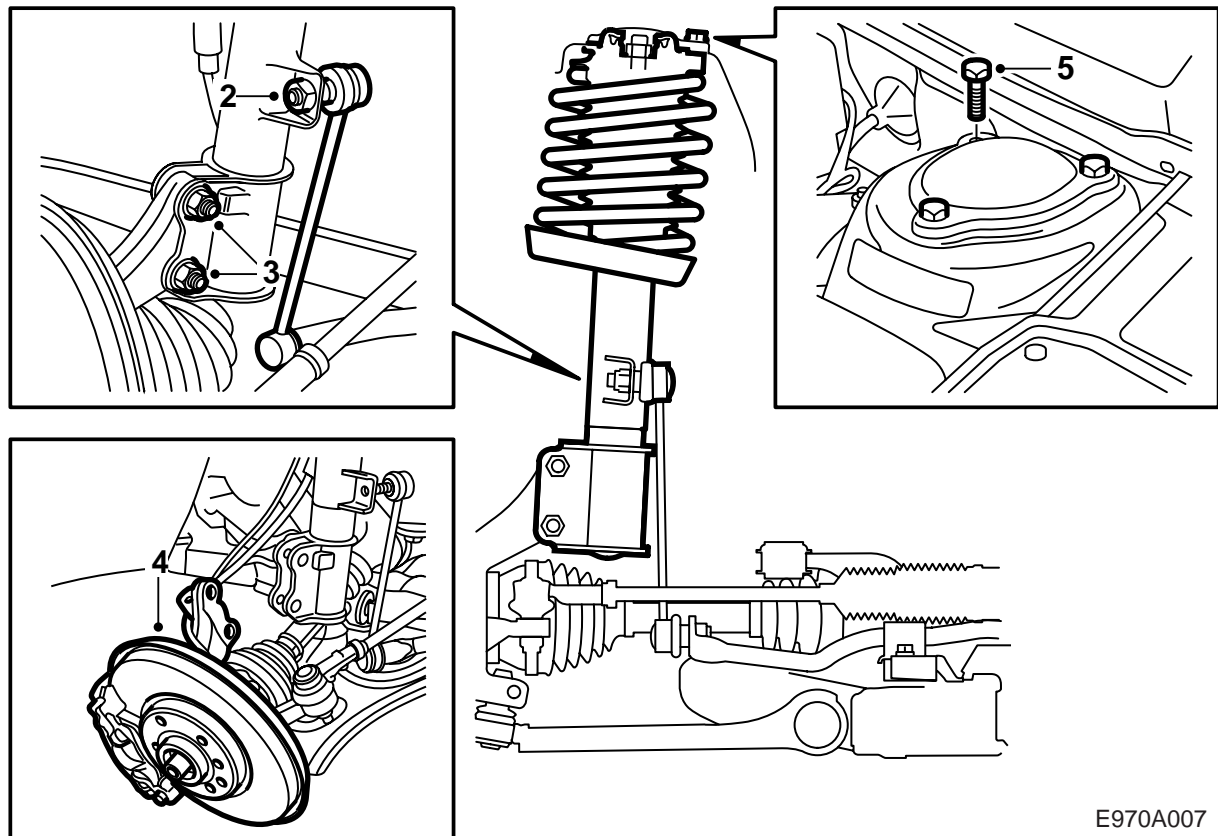


E970A005



E970A006

- 1 Ressort avant (2)
- 2 Jambe à ressort avant (2)
- 3 Entretoise en zinc (2)
- 4 Ecou-frein avant (2)
- 5 Stabilisateur, avant
- 6 Coussinet de palier (2)
- 7 Ressort arrière (2)
- 8 Amortisseur arrière (2)
- 9 Bague entretoise (2)
- 10 Ecou-frein arrière (2)
- 11 Douille (2)
- 12 Rondelle (2)
- 13 Coussinet (2)
- 14 Coussinet (2)
- 15 Rondelle (2)
- 16 Butée transversale avec cache-poussière (2)
- 17 Stabilisateur, arrière
- 18 Ecou à bride (2)

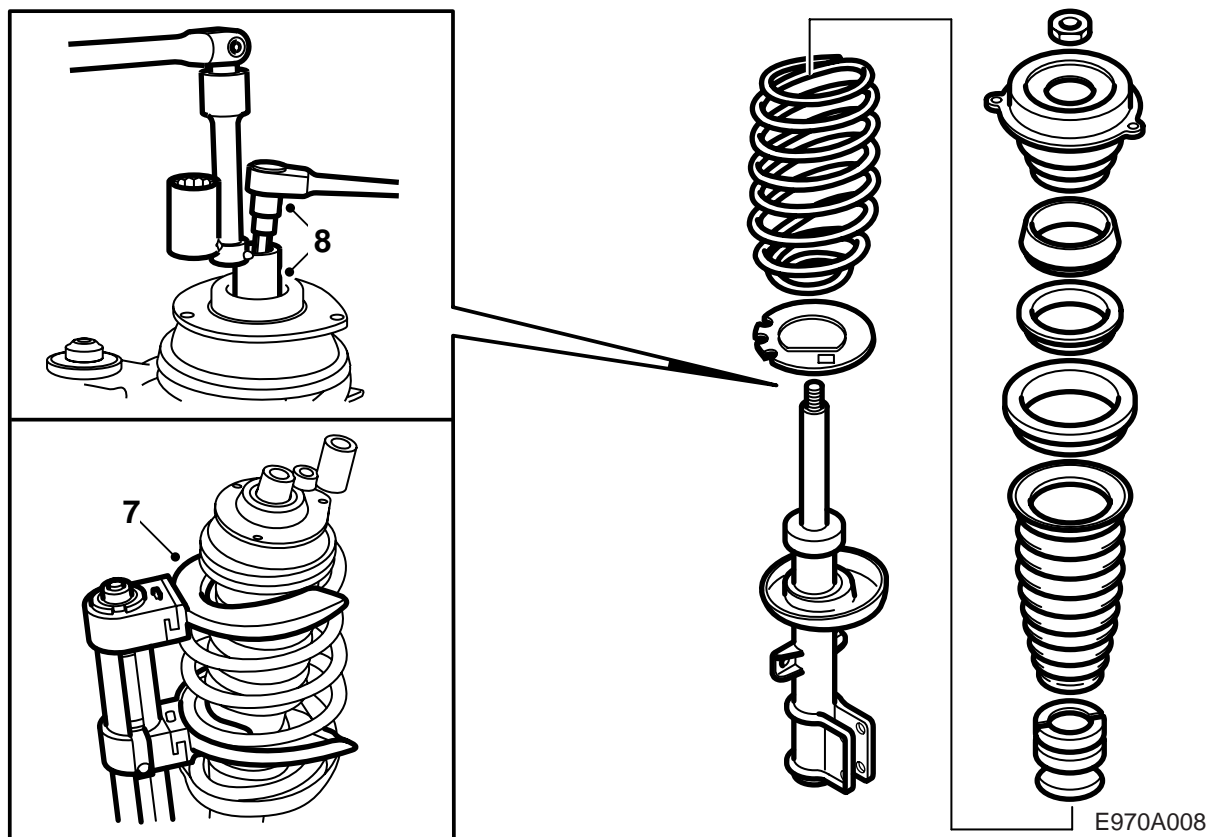


E970A007

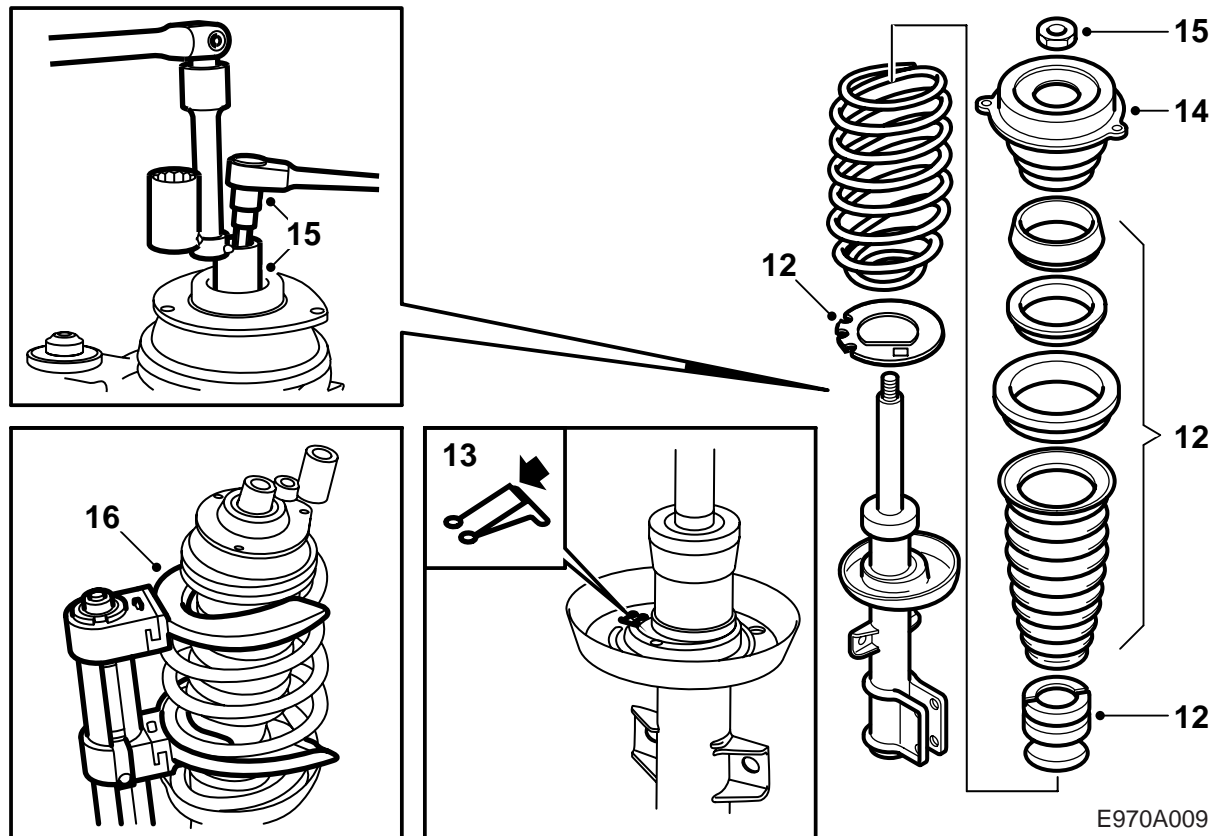
Avant

Le texte décrit la procédure sur un côté. Le remplacement s'effectue toutefois des deux côtés.

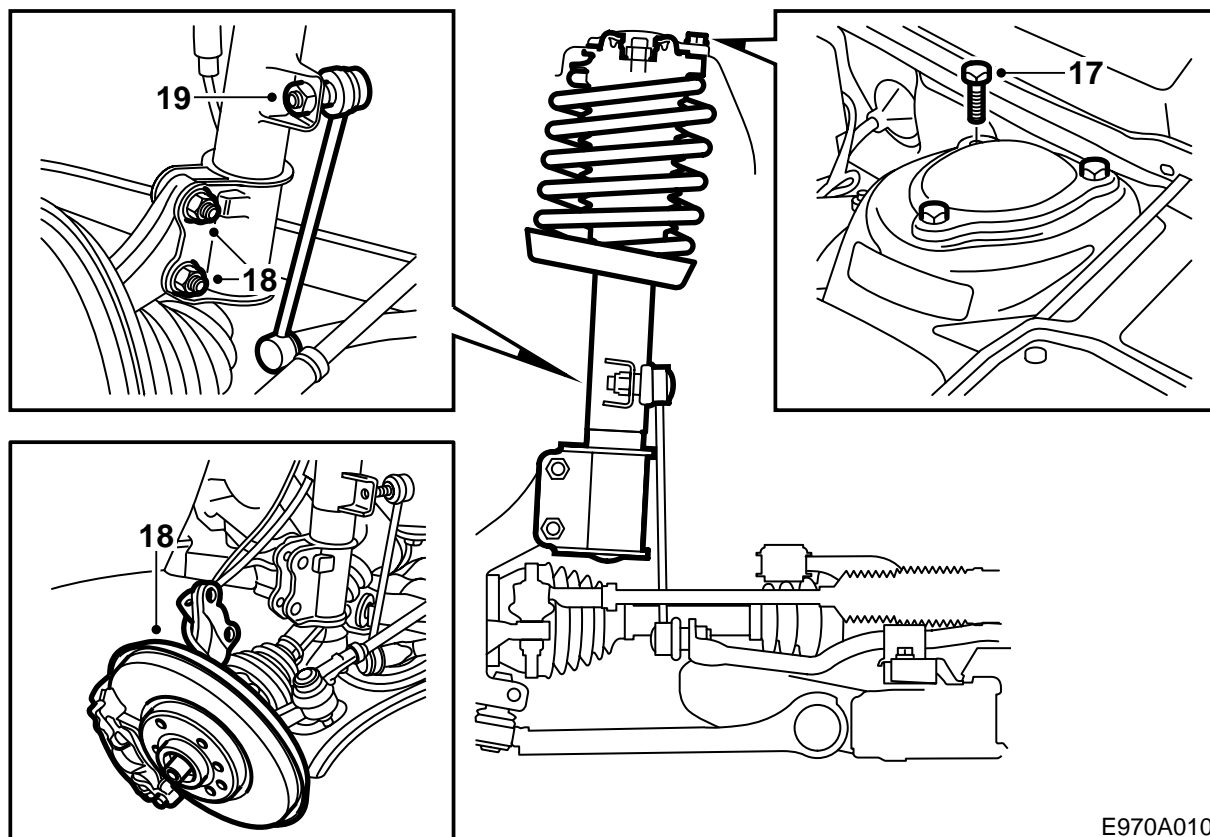
- 1 Lever la voiture et déposer les roues avant.
- 2 Dévisser l'écrou du stabilisateur. Utiliser une petite clé plate de 17 mm comme contre-appui pour ne pas déboîter le cache-poussière.
- 3 Oter les vis qui fixent le carter du pivot de direction sur la jambe de ressort, puis séparer le câble du capteur ABS d'avec le support. Écarter le support et le flexible de frein.
- 4 Rabattre le carter de pivot de direction.
- 5 Dévisser les trois vis de la jambe à ressort situées sur la fixation supérieure.
- 6 Déposer la jambe à ressort.



- 7 Comprimer le ressort avec l'outil 88 18 791 et le support 88 18 817.
- 8 Maintenir la tige de piston et dévisser l'écrou avec l'outil 89 96 613.
- 9 Déposer le palier et le siège supérieur de ressort.
- 10 Déposer le ressort, le soufflet et la butée transversale.
Relâcher la compression du ressort.
- 11 Comprimer le nouveau ressort avec l'outil 88 18 791 et le support 88 18 817.



- 12 Poser la nouvelle entretoise en zinc, la butée transversale avec le siège de ressort et le soufflet sur la nouvelle jambe à ressort. Poser le ressort.
- 13 S'assurer que l'extrémité inférieure du ressort s'appuie contre le talon-butée du siège inférieur de ressort.
- 14 Poser le palier supérieur.
- 15 Serrer l'écrou.
- Couple de serrage 75 Nm (55 lbf ft)**
- 16 Relâcher la compression du ressort.



E970A010

17 Mettre la jambe à ressort en place sur la voiture et serrer les trois vis de la fixation supérieure. Le petit trou sert de guide.

Les vis se serrent en alternant.

Couple de serrage 18 Nm (13 lbf ft)

18 Rabattre le carter de pivot de direction contre la jambe à ressort. **Appuyer le carter vers l'intérieur** et serrer les vis qui maintiennent le carter contre la jambe à ressort.

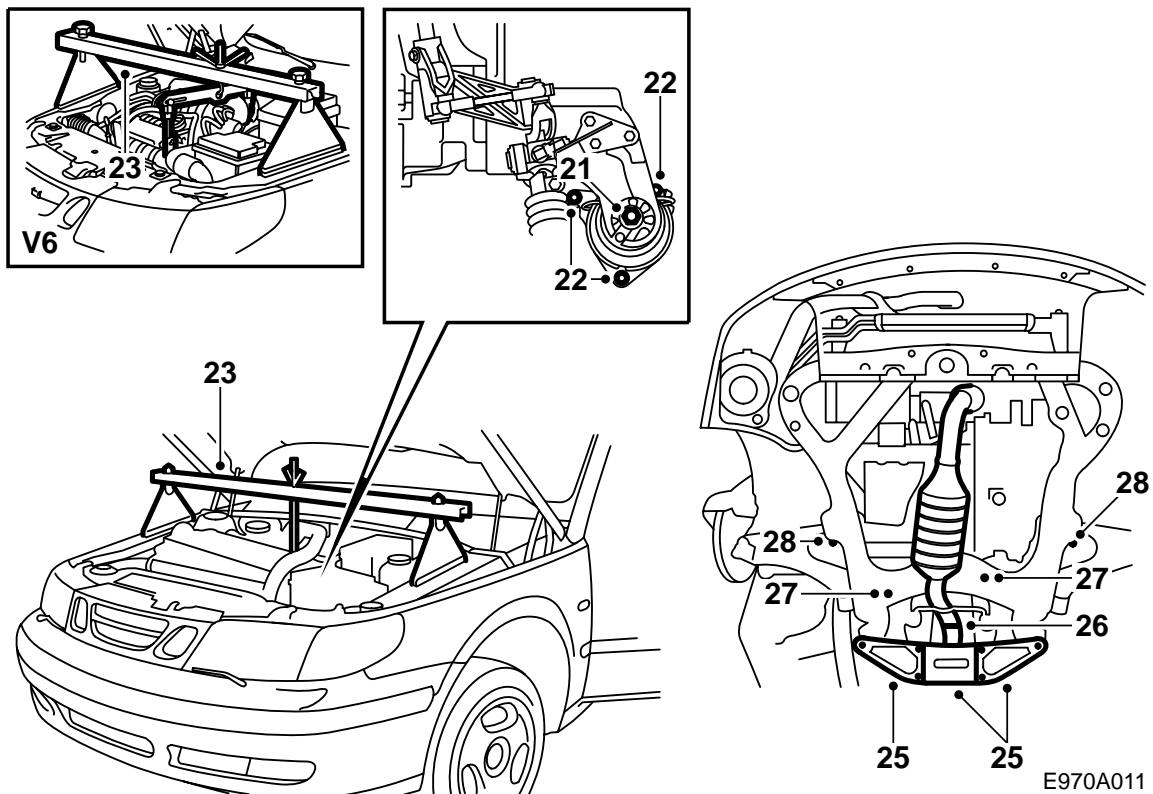
Couple de serrage 100 Nm (75 lbf ft) + 45°

19 Serrer l'écrou du stabilisateur.

Couple de serrage 95 Nm (70 lbf ft)

20 Déposer le couvercle du tuyau d'admission.

21 Dévisser l'écrou de la fixation arrière du moteur.



22 Desserrer les trois vis qui maintiennent le Silent-bloc arrière à l'aide d'une douille longue de 10 mm, d'une articulation et d'un prolongateur avec fixation $\frac{3}{8}$ ".

Laisser les vis en place.

23 **4 cylindres** : Placer l'étrier de décharge 83 93 850 sur les ailes et l'accrocher à l'anneau de levage arrière du moteur.

V6: Poser les anneaux de levage - un sur la culasse arrière et un sur la culasse avant (dévisser d'abord la vis en place). Poser l'outil de décharge 83 95 287 et mettre en place l'étrier de décharge 83 93 850

Important

Placer des protections sous les pieds de l'étrier de décharge pour ne pas endommager la peinture.

Décharger le moteur et la boîte de vitesses.

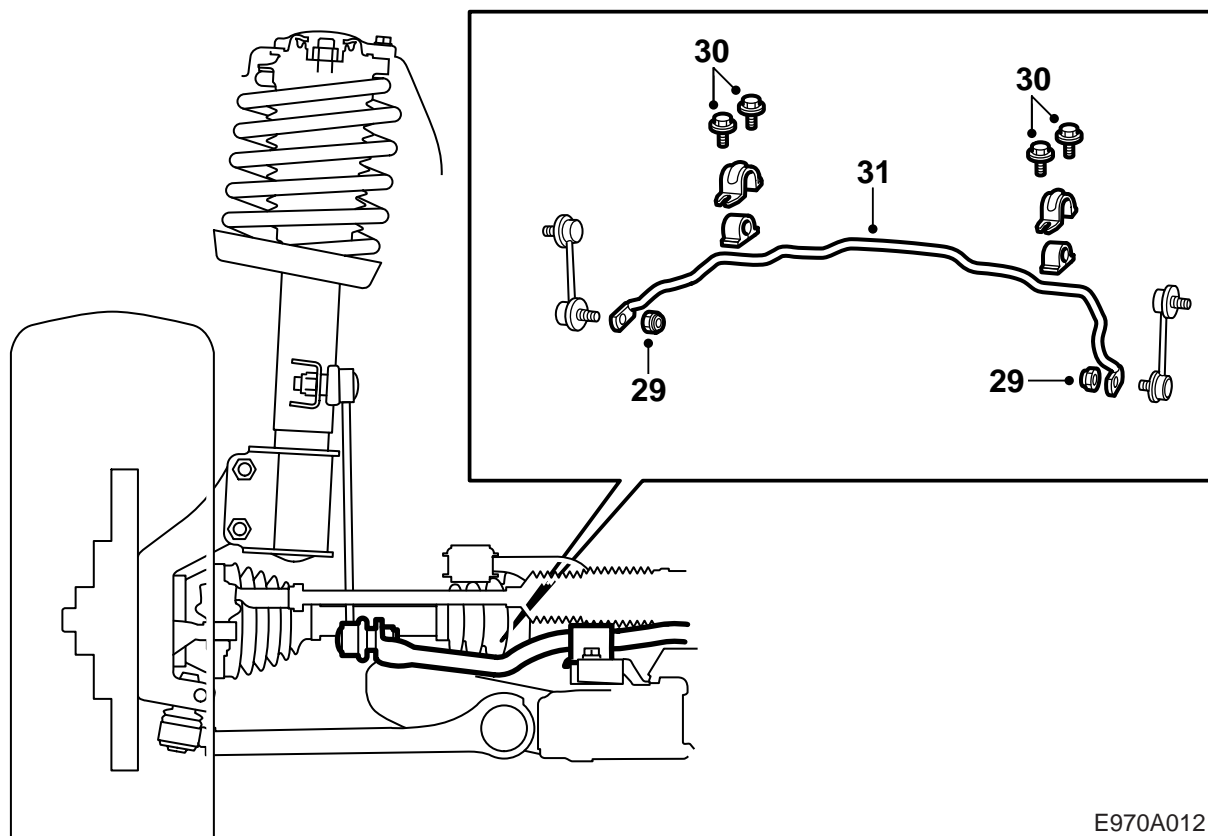
24 Soulever la voiture.

25 Desserrer le renfort situé sur la fixation arrière du cadre porteur.

26 Ouvrir le raccord du tuyau d'échappement situé entre le catalyseur et le silencieux.

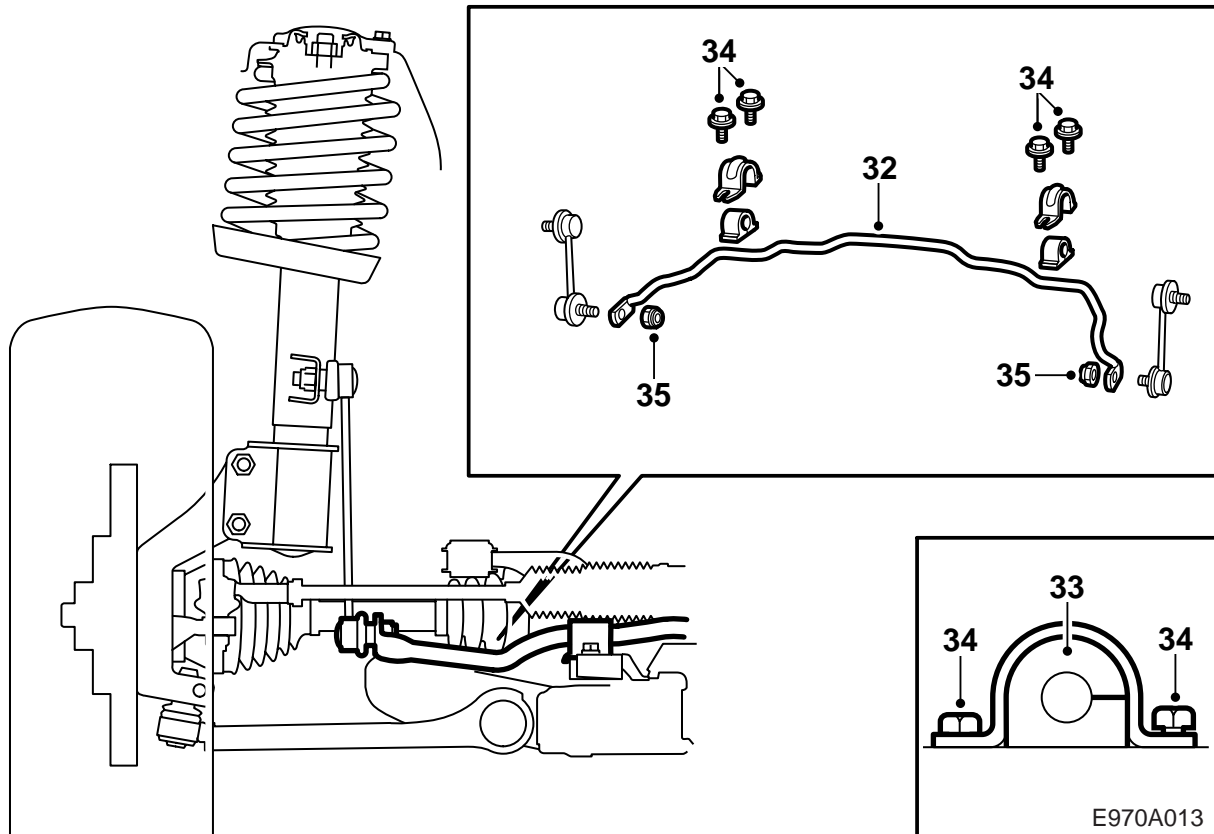
27 Dévisser les deux vis de fixation du boîtier de direction.

28 Dévisser les vis de la fixation centrale du cadre porteur puis abaisser le bord arrière du cadre.



E970A012

- 29 Desserrer le stabilisateur au niveau des liaisons (maintenir avec une petite clé plate de 17 mm pour ne pas déboîter le cache-poussière).
- 30 Dévisser les vis de la fixation du stabilisateur sur le cadre porteur.
- 31 Sortir le stabilisateur par le passage de roue côté passager.

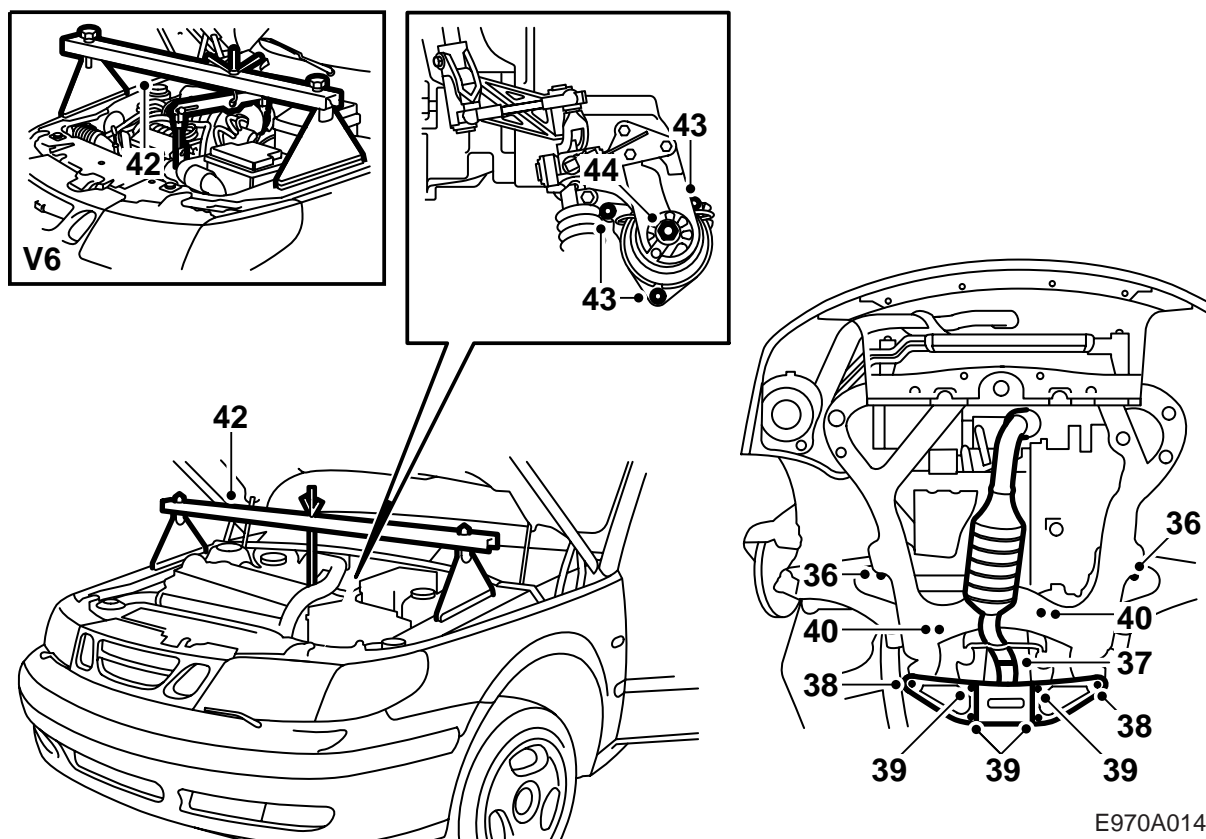


- 32 Passer le nouveau stabilisateur par le passage de roue côté passager - voir figure pour orienter correctement le stabilisateur. S'assurer qu'il n'accroche aucun flexible ou câble du compartiment moteur.
- 33 Graisser les nouveaux coussinets avec de la Molycote 33 (référence (16) 30 20 476) puis les poser, ouverture tournée vers l'arrière.
- 34 Serrer les vis de fixation du stabilisateur sur le cadre porteur.

Couple de serrage 25 Nm (20 lbf ft)

- 35 Serrer les écrous du stabilisateur au niveau des liaisons. Utiliser une petite clé plate de 17 mm pour ne pas déboîter le cache-poussière.

Couple de serrage 90 Nm (65 lbf ft)



E970A014

36 Lever le cadre porteur et serrer les fixations centrales.

Couple de serrage 100 Nm (75 lbf ft) + 45°

37 Accoupler le raccord du tuyau d'échappement entre le catalyseur et le silencieux.

38 Poser les fixations arrière du cadre porteur avec le renfort.

Couple de serrage 100 Nm (75 lbf ft) + 45°

39 Serrer le renfort sur le cadre porteur.

Couple de serrage 65 Nm (50 lbf ft)

40 Serrer les vis de fixation du boîtier de direction.

Couple de serrage 95 Nm (70 lbf ft)

41 Poser les roues, voir section Arrière, points 17-21.
Abaisser la voiture.

42 Abaisser le moteur sur le Silentbloc arrière et déposer l'étrier de décharge.

V6: Déposer l'outil de décharge et sa fixation du moteur.

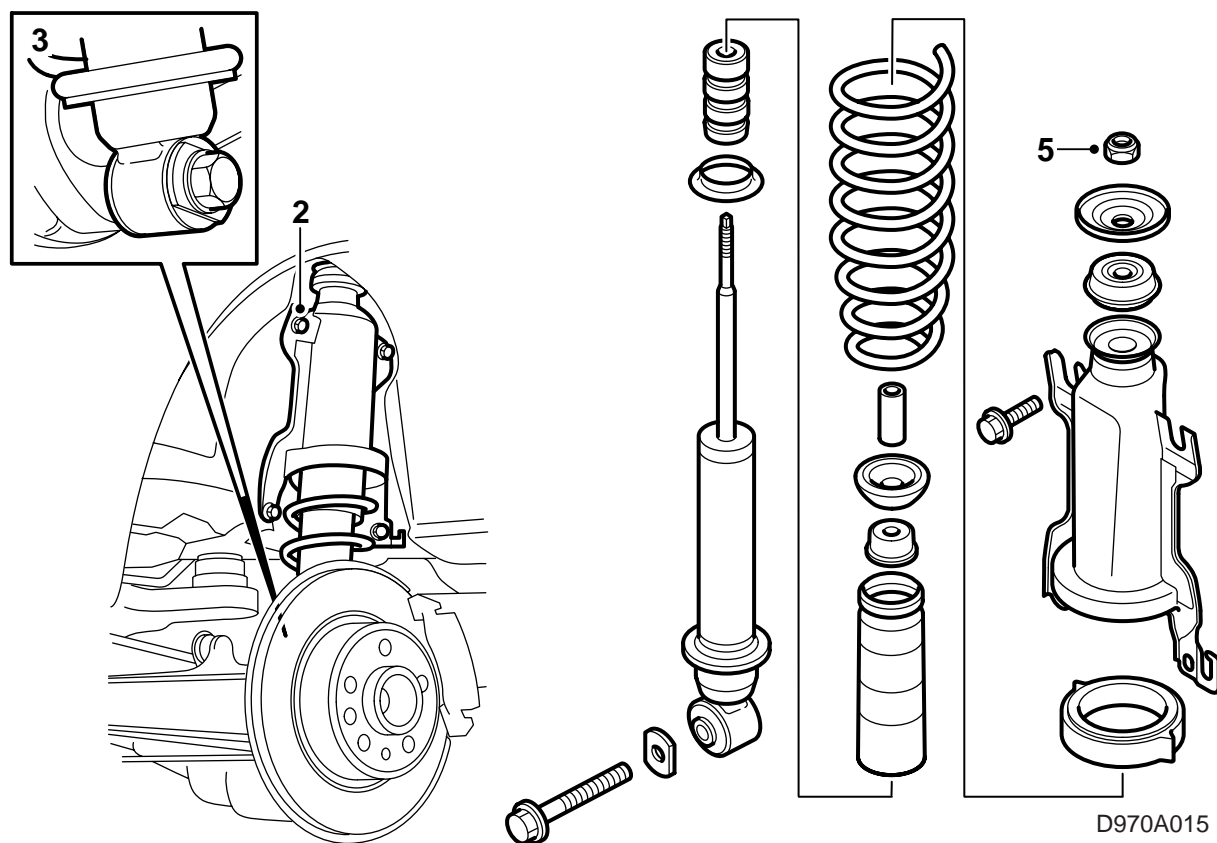
43 Serrer le Silentbloc arrière sur le cadre porteur.

Couple de serrage 25 Nm (20 lbf ft)

44 Serrer le Silentbloc arrière sur la fixation du moteur.

Couple de serrage 50 Nm (35 lbf ft)

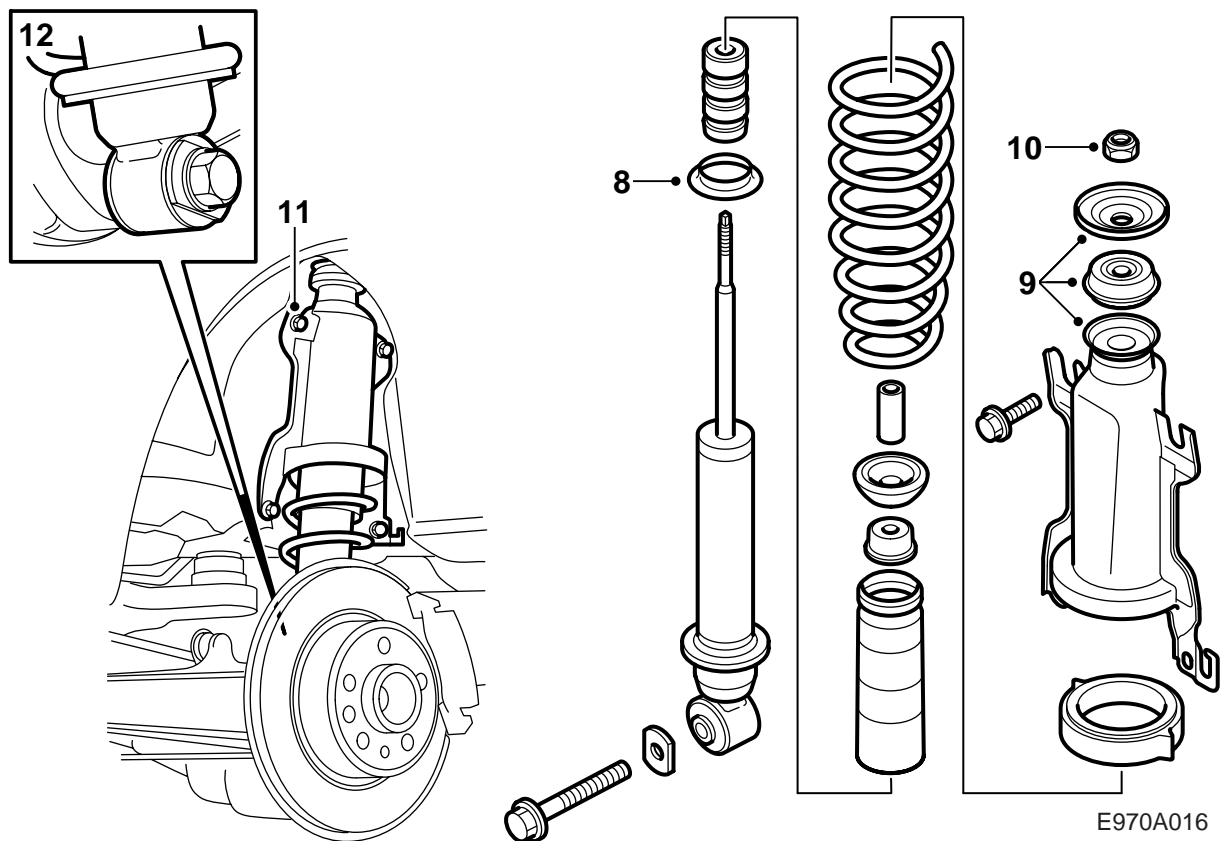
45 Reposer le couvercle du tuyau d'admission.



Arrière

Le texte décrit la procédure sur un côté. Le remplacement s'effectue toutefois des deux côtés.

- 1 Lever la voiture et déposer les roues arrière.
- 2 Dévisser les vis inférieures du support de ressort et desserrer légèrement les vis supérieures.
- 3 Déposer la vis de fixation inférieure de l'amortisseur.
- 4 Dégager l'ensemble ressort avec amortisseur.
- 5 Dévisser l'écrou de blocage de l'amortisseur sans l'ôter complètement (repousser au niveau de la tige de piston).
- 6 Enfoncer la console à ressort pour décharger l'amortisseur et enlever l'écrou de centre, la rondelle ainsi que le coussinet en caoutchouc. Utiliser si nécessaire la presse de ressort 88 18 791.
- 7 Sortir l'amortisseur et le ressort.



8 Placer la nouvelle entretoise inférieure (en zinc) sur le nouvel amortisseur, monter le nouveau ressort, la nouvelle butée transversale avec le soufflet, la rondelle, la douille, le coussinet en caoutchouc (repère de couleur tourné vers le haut) puis le support de ressort.

Important

Veiller à ce que l'extrémité du ressort s'insère dans la gorge de la bague-entretoise supérieure.

- 9 Enfoncer le support de ressort pour décharger l'amortisseur et mettre en place le coussinet en caoutchouc (repère de couleur tourné vers le haut) et la rondelle. Visser le nouvel écrou-frein sur quelques tours (utiliser la presse à ressort au besoin).
- 10 Resserer l'écrou de blocage de l'amortisseur (repousser au niveau de la tige de piston).

Couple de serrage 20 Nm (15 lbf ft)

11 Mettre en place l'ensemble ressort, pousser la console à ressort vers le haut puis serrer les vis.

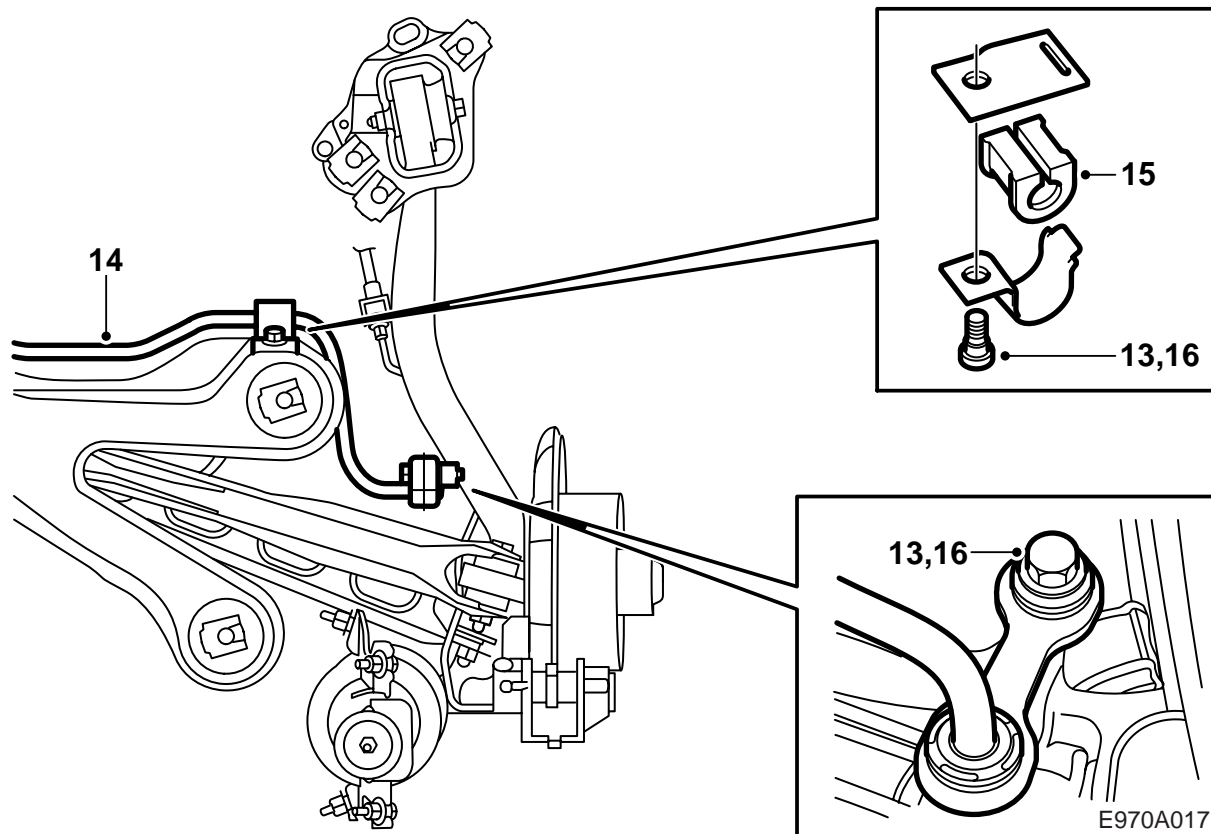
Important

Ne pas oublier la rondelle de protection sur la vis inférieure arrière sur le côté droit.

Couple de serrage 55 Nm (40 lbf ft)

- 12 Ajuster la fixation inférieure de l'amortisseur sur l'essieu arrière. Placer la vis. Soulever le carter de pivot de direction avec un cric à colonne jusqu'à approximativement la position qu'il occupe lorsque la voiture est sur ses roues. Serrer la vis avec la rondelle du jeu.

Couple de serrage 190 Nm (140 lbf ft)



- 13 Dévisser les vis et écrous qui maintiennent le stabilisateur.
- 14 Libérer les attaches qui maintiennent le câblage aux capteurs de roue du système ABS puis déplacer le stabilisateur sur la droite tout en abaissant légèrement le tuyau d'échappement vers le bas.

Important

Les suspensions arrière du tuyau d'échappement ne doivent pas être desserrées de sorte que le tuyau d'échappement pende par l'effet de son propre poids - la partie avant peut en effet être endommagée.

- Contrôler les suspensions en caoutchouc et les remplacer au besoin.
- 15 Ajuster le nouveau stabilisateur et le monter. Utiliser les écrous neufs.
- 16 Serrer les vis et écrous.
Couple de serrage 50 Nm (40 lbf ft)
Monter les attaches qui maintiennent le câblage sur les capteurs de roue du système ABS.
- 17 Eliminer les traces de poussières et de rouille sur la surface de contact entre la jante et le disque de freins
- 18 Appliquer une pâte blanche de graisse haute pression (n° d'art 30 06 442) sur le moyeu.

Important

Veiller à ce qu'il n'y ait pas de graisse sur la surface de contact entre la jante et le disque de freins.

- 19 **Jante aluminium:** Appliquer de l'huile sur les filetages de vis et sur la surface conique de la vis.
- 20 Mettre la roue en place, monter les vis et les serrer alternativement à la main, de manière à centrer la roue.
- 21 Serrer alternativement les vis deux fois.

Important

Lors du serrage, la roue doit être libre.

Couple de serrage :

jante en aluminium 110 Nm (81 lbf ft)

jantes en acier 50 Nm +90° +90° , max 110 Nm (37 lbf ft +90° +90° , max 81 lbf ft).

Note

Afin d'éviter que les vis ne soient trop serrées à la pose des jantes en acier, le serrage angulaire doit être effectué avec une clé dynamométrique réglée sur 110 Nm (81 lbf ft). Lorsque la clé dynamométrique indique 110 Nm (81 lbf ft), le serrage angulaire doit être interrompu.

- 22 Abaisser la voiture.
- 23 Contrôler l'alignement des roues (voir WIS 6. Train avant, direction, Timonerie, Mises au point/remplacement, Alignement des roues) et ajuster au besoin.