

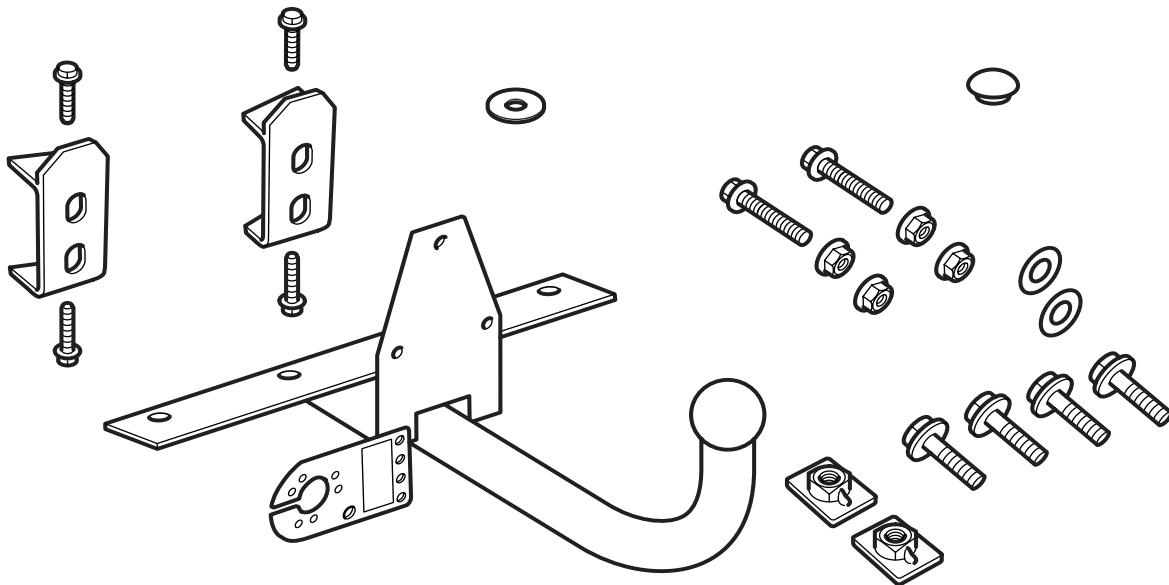


**MONTERINGSANVISNING · INSTALLATION INSTRUCTIONS
MONTAGEANLEITUNG · INSTRUCTIONS DE MONTAGE**

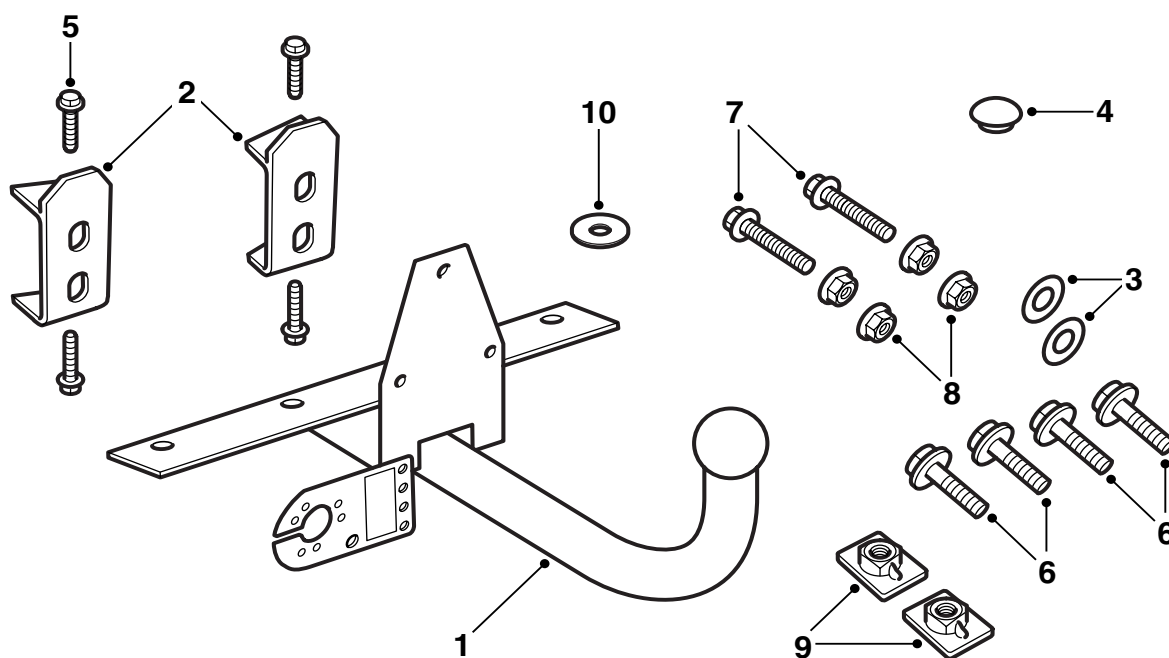
Saab 9-5 5D

Boule d'attelage amovible

Accessories Part No.	Group	Date	Instruction Part No.	Replaces
400 130 324 400 130 332	8:60-41	Apr 01	86 98 086	



E980A297



E980A298

- 1 Poignée à boule
- 2 Renforts (x2)
- 3 Rondelle de joint (x2)
- 4 Bouchon plastique
- 5 Vis, taptite (x4)
- 6 Vis M10X30 (x7)
- 7 Vis M10X70 (x2)
- 8 Ecrou (x4)
- 9 Plaque taraudée (x2)
- 10 Rondelle (x2)

400 130 324 (Saab n° d'art. 86 96 452) Concerne les voitures **sans réglage d'assiette**.

400 130 332 (Saab n° d'art. 86 96 460) Concerne les voitures **avec réglage d'assiette**.

Note

Vérifiez toujours quelles sont les normes nationales en vigueur concernant les dispositifs d'attelage. Veillez à ce que celles-ci soient respectées.

Le dispositif d'attelage est conforme aux normes posées par 94/20/EEC.

Poids de remorque maximum autorisé :

Remorque freinée : 1800 kg

Remorque non freinée : 50 % de la masse à vide du véhicule tracteur, jusqu'à 750 kg (1650 lbs) maximum.

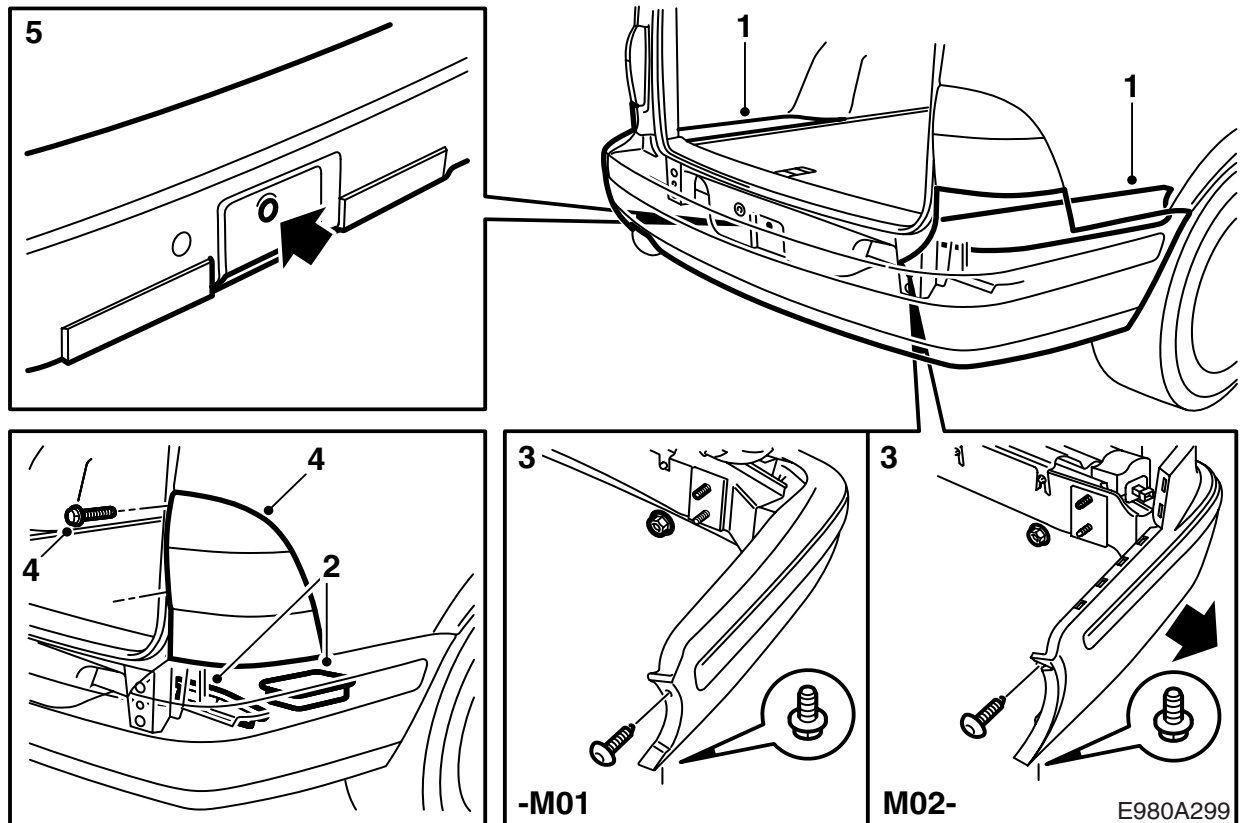
Pression maximum appliquée sur la boule de remorquage : 75 kg

Poids complet : 8,2 kg

Important

Le véhicule doit être contrôlé après le montage du dispositif d'attelage et ces instructions de montage doivent être présentées lors de ce contrôle.

Le montage et le raccordement du système électrique d'attelage doivent être effectués selon les instructions de montage relatives au système électrique.



1 Détacher les parties latérales du plancher du coffre à bagage.

2 Soulever le compartiment de rangement et retirer les blocs de mousse (2 de chaque côtés) des bas de caisse.

3 **-M01** : Déposer le pare-chocs en retirant les vis près des passages de roues et les écrous du coffre à bagages.

M02- : Déposer le pare-chocs en retirant les vis près des passages de roues et les écrous du coffre à bagages et en tirant les parties latérales du pare-chocs vers l'extérieur.

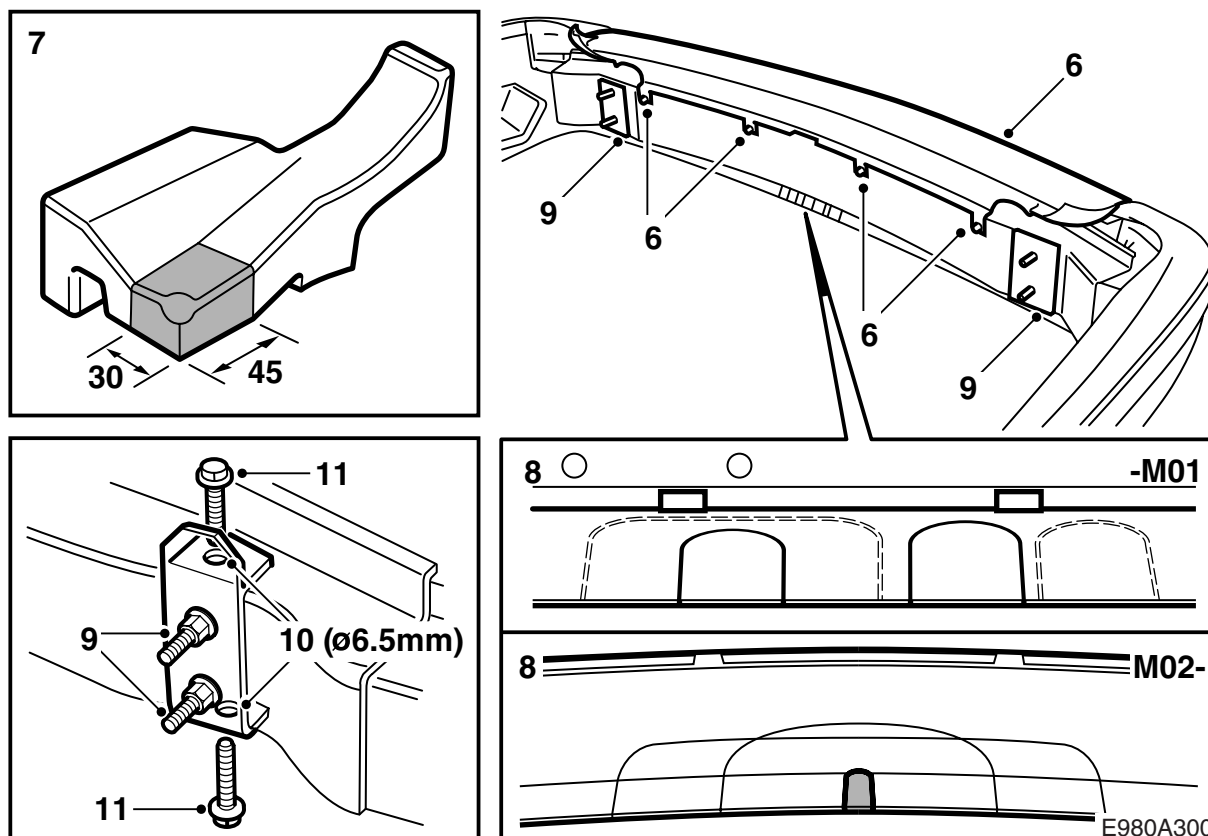
Véhicules avec SPA : Débrancher le connecteur.

Important

Placer le pare-chocs sur une surface propre et douce.

4 **-M01** : Démontez les feux arrière en enlevant les caches couvrant les vis, en dévissant ces dernières et en détachant les fixations sur la face avant des feux.

5 Démontez le cric ainsi que l'œillet de remorquage et placez le bouchon plastique.



6 **-M01** : Dévisser en partie les vis de la partie supérieure de l'enveloppe de pare-chocs et tirer cette dernière avec précaution hors de ses fixations.

M02- : Dévisser en partie les vis de la partie supérieure de l'enveloppe de pare-chocs, détacher les coins de la moulure de pare-chocs et tirer l'enveloppe de pare-chocs avec précaution hors de ses fixations.

M02- avec SPA : Débrancher les connexions de capteurs.

7 Démontez les supports de pare-chocs et découpez le support gauche tel qu'indiqué par le dessin et le support droit de façon symétrique.

8 **-M01** : Découper, à l'aide d'un couteau universel à lame courbée, le pare-chocs pour laisser place à la boule d'attelage, en suivant le marquage interne et introduire le boîtier de connexions selon le marquage (on peut également utiliser une scie à couteau). De plus, la languette restante sur la face inférieure du pare-chocs entre le dispositif de traction et l'échancrure du boîtier doit être enlevée.

M02- : Faire la découpe, à l'aide d'un couteau universel à lame recourbée, nécessaire au crochet d'attelage dans l'enveloppe de pare-chocs selon le marquage (une scie à guichet peut aussi être utilisée).

Important

Découpez ou sciez aussi proprement que possible. L'aspect extérieur est très important. Si nécessaire, terminer à l'aide d'une lime.

9 Démontez les pièces d'écartement de la lame de pare-chocs et les remplacer par les renforts. Resserrer les quatre écrous de montage du pare-chocs, afin de fixer les renforts.

10 Percez quatre trous dans la lame de pare-chocs avec une mèche de 6,5 mm. Utilisez des lunettes de protection. Nettoyez les copeaux de la lame de pare-chocs.

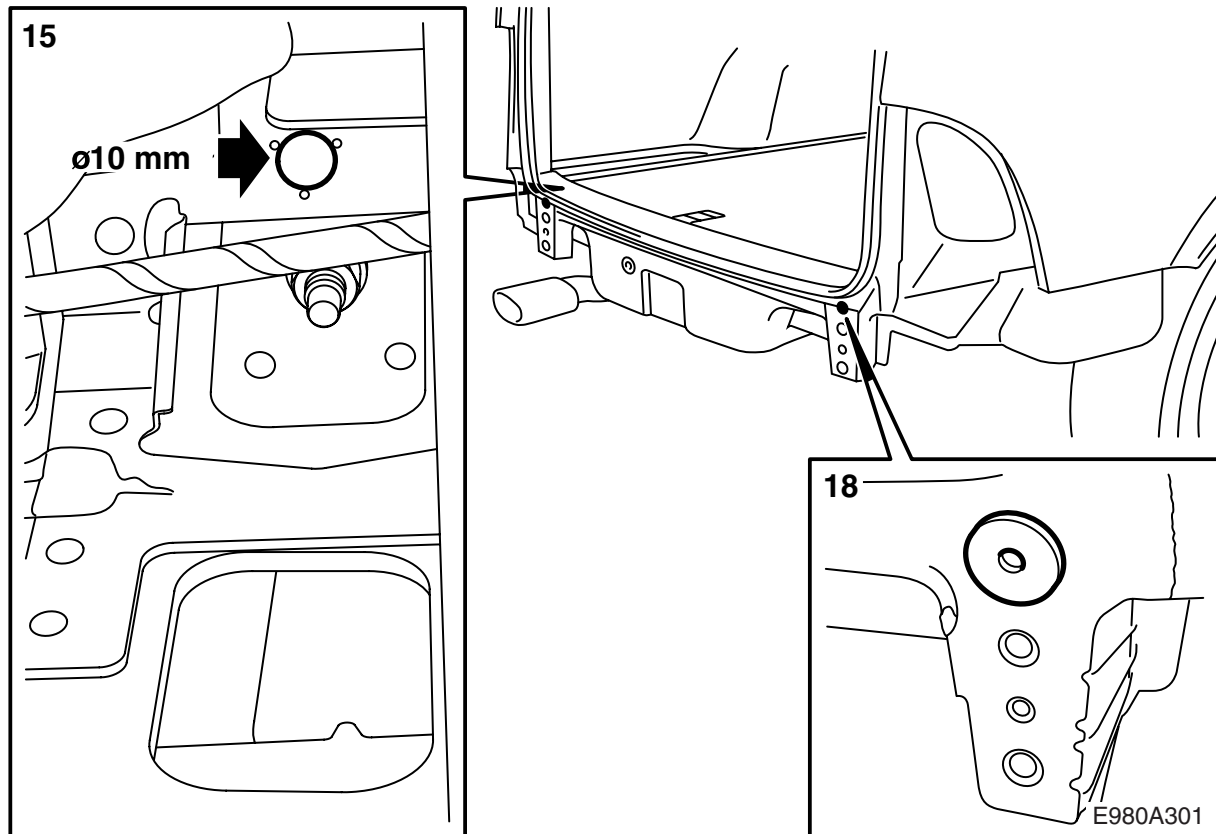
11 Montez les vis taptite (autotaraudeuses).

Couple de serrage : 25 Nm (20 lbf ft).

12 Retirez les écrous et ajustez les supports d'enveloppe de pare-chocs.

Important

Découpez ou sciez aussi proprement que possible. L'aspect extérieur est très important. Si nécessaire, terminer à l'aide d'une lime.

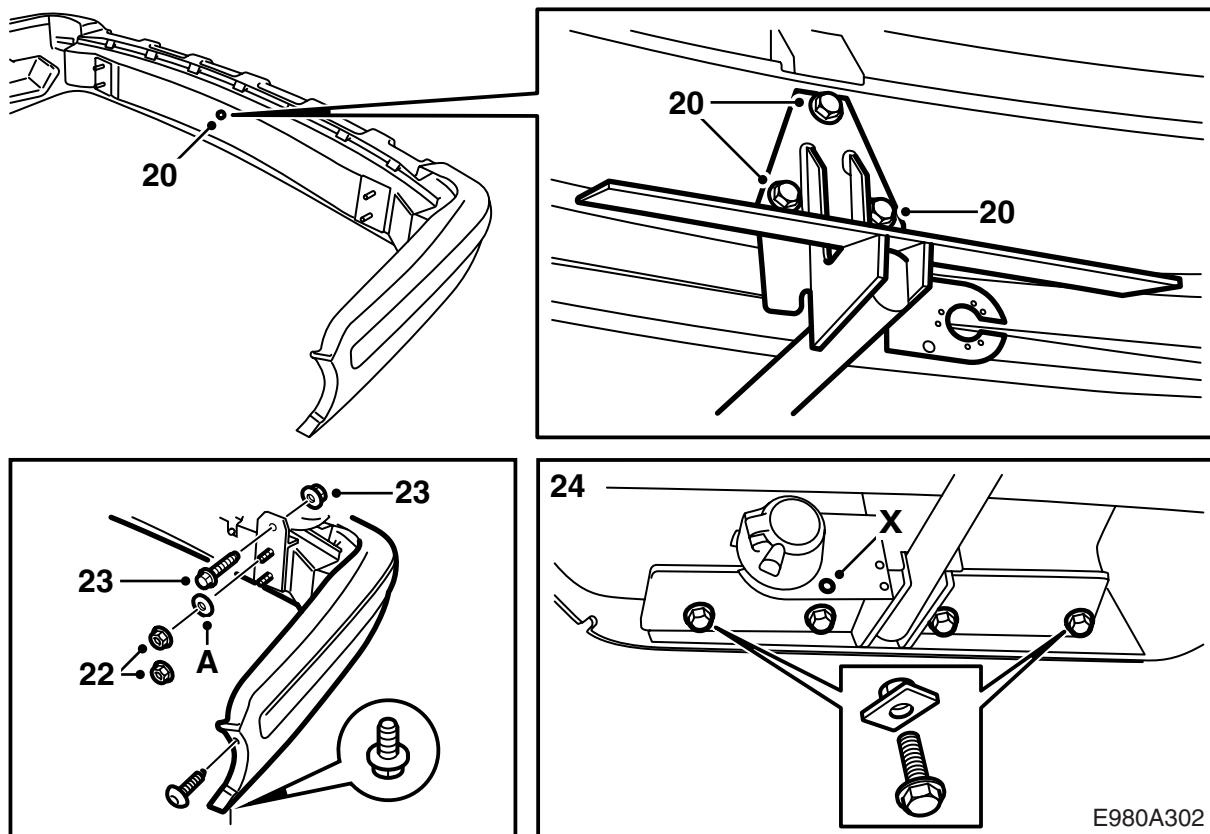


- 13 **-M01** : Gratter le produit d'étanchéité sur la carrosserie à l'endroit où seront placés les renforts de pare-chocs.
- 14 Ajuster le pare-chocs et le fixer à la carrosserie à l'aide des deux écrous supérieurs.
- 15 Percer un trou à travers les douilles, les trous du tableau arrière et les renforts à l'aide d'une mèche de 10 mm. Utiliser des lunettes de protection.

Important

Veillez à ne pas endommager le système électrique du véhicule.

- 16 Démontez les pare-chocs et nettoyez le compartiment à bagages de tous copeaux de perçage.
- 17 Débavurer les trous et enlever copeaux et écailles de peintures.
- 18 Placer les rondelles de joint (autoadhésives) sur la carrosserie et appliquer le produit de colmatage Terotex HV 400 (art. 30 15 930) sur les surfaces intérieures.
- M01** : Protéger aussi de la corrosion les surfaces desquelles le produit d'étanchéité de carrosserie a été gratté.
- 19 Monter le système électrique choisi selon les instructions relatives au système électrique.



20 Démontez la vis placée dans un des trous de la lame de pare-chocs et assemblez la poignée à boule au pare-chocs. Vérifier que la ligne au dessus de la vis supérieure de la poignée est parallèle à la lame de pare-chocs.

Si le dispositif d'attelage frotte contre le pare-chocs, ajuster l'échancrure à l'aide d'une lime.

Couple de serrage 40 Nm (30 lbf ft).

21 Ajuster le pare-chocs.

Véhicules avec SPA : Brancher le connecteur.

22 **-M01 :** Fixer le pare-chocs à la carrosserie à l'aide de quatre écrous.

M02- : Fixer le pare-chocs à la carrosserie à l'aide de quatre écrous. Placer une rondelle (A) sous chacun des écrous supérieurs.

Couple de serrage 40 Nm (30 lbf ft).

Serrer les vis près des passages de roue.

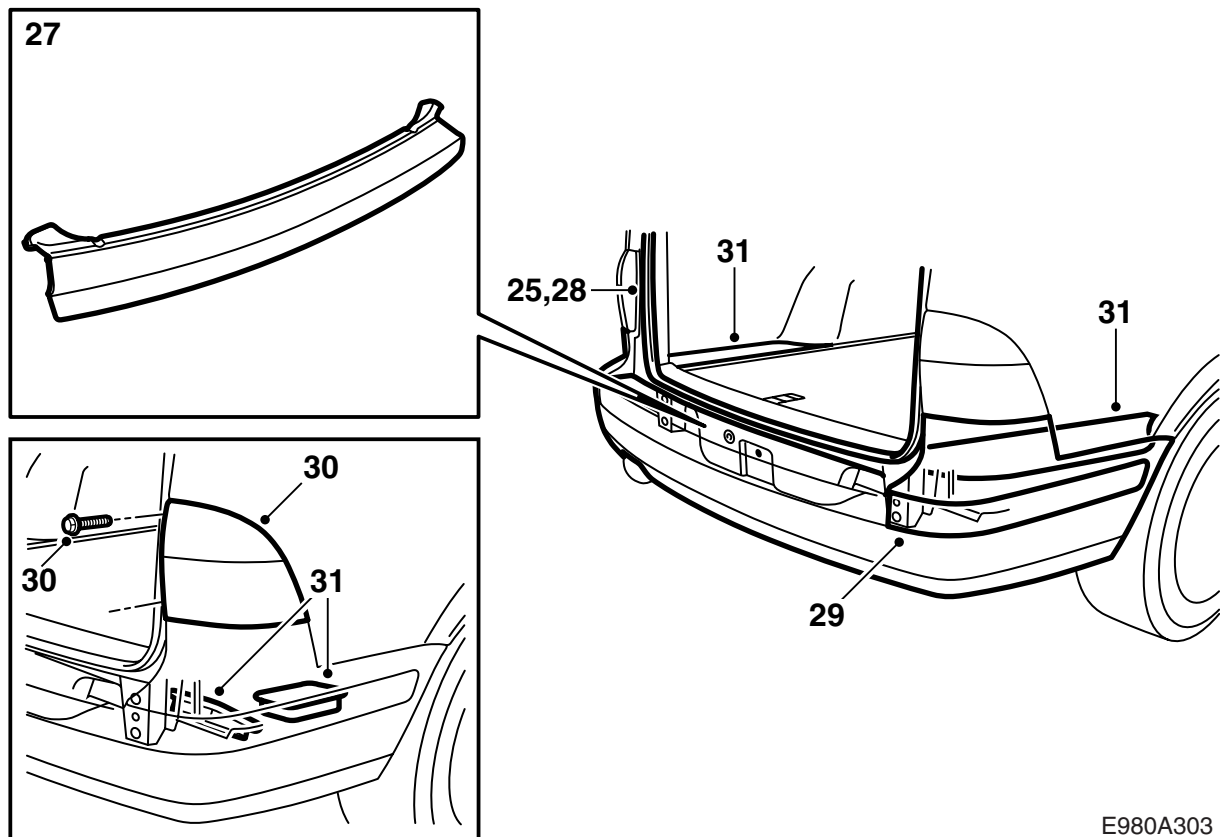
23 Visser les renforts au véhicule.

Couple de serrage 40 Nm (30 lbf ft).

24 Monter les vis et les plaques taraudées qui maintiennent la poignée au véhicule.

Couple de serrage 40 Nm (30 lbf ft).

X Anneau pour la fixation de la chaîne de sécurité de la remorque/caravane



E980A303

- 25 Détacher la partie inférieure du joint d'étanchéité autour de l'ouverture de coffre arrière.
- 26 **M02- avec SPA** : Brancher les capteurs.
- 27 **-M01** : Assembler la partie supérieure de l'enveloppe de pare-chocs en l'ajustant d'abord sur les quatre vis de traverse de pare-chocs. Poursuivre en enfonçant la partie supérieure de l'enveloppe avec ses crochets. Serrer les vis.
M02- : Enfoncer la partie supérieure de l'enveloppe de pare-chocs dans l'échancrure d'enveloppe de pare-chocs et ajuster les languettes sur les quatre vis de traverse de pare-chocs. Utiliser un grand tournevis pour placer les languettes derrière les rondelles des vis. Serrer les vis.
- 28 Replacer la partie inférieure du joint d'étanchéité autour de l'ouverture de coffre arrière.
- 29 **M02-** : Monter les coins de la moulure de pare-chocs.
- 30 **-M01** : Monter les feux arrière.
- 31 Placer le cric dans la trousse à outils, monter les blocs de mousse au dessus des fixations de pare-chocs dans le compartiment à bagage et replacer le compartiment de rangement et les parties latérales du plancher du coffre à bagage.
- 32 Placer la notice de montage dans la voiture.