



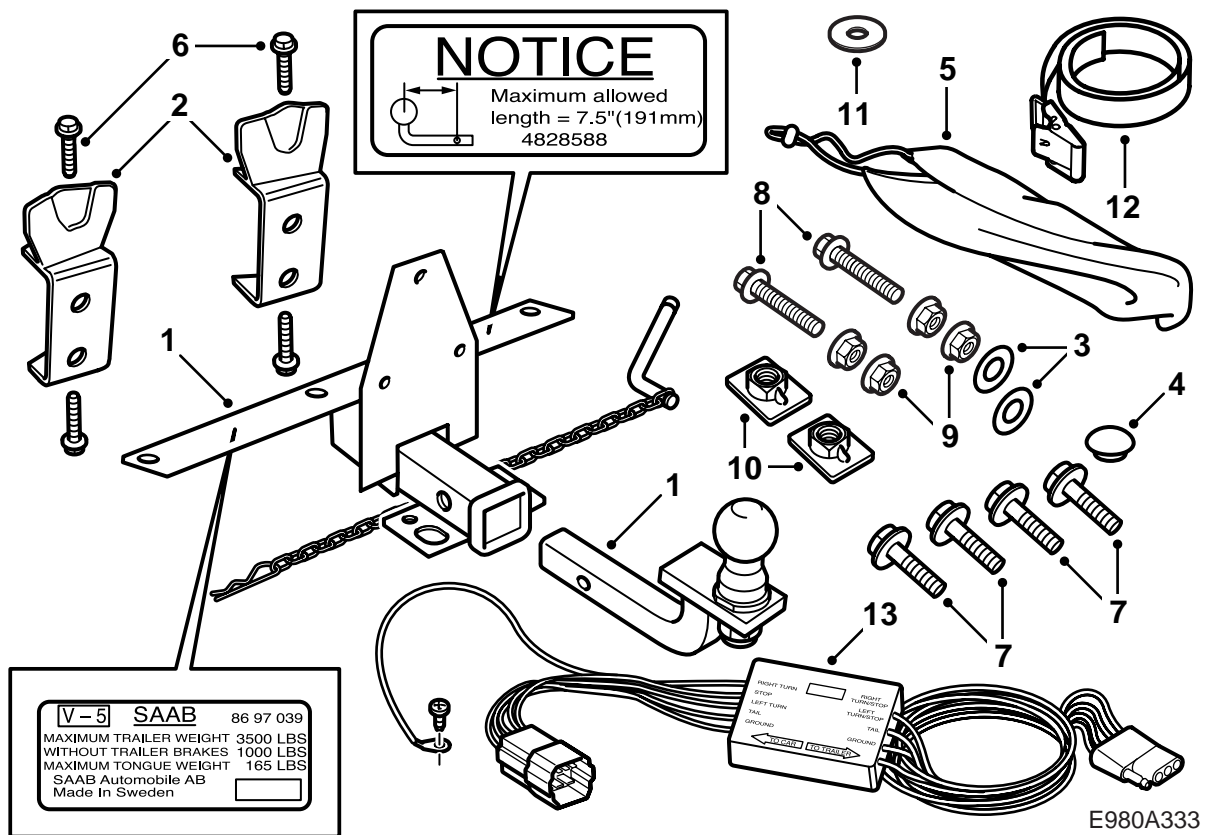
MONTERINGSANVISNING · INSTALLATION INSTRUCTIONS
MONTAGEANLEITUNG · INSTRUCTIONS DE MONTAGE

Saab 9-5 5D

Towbar

Boule de remorquage

Accessories Part No.	Group	Date	Instruction Part No.	Replaces
400 130 340	8:60-43	Apr 01	86 98 219	



- 1 Dispositif d'attelage
- 2 Renforts (x2)
- 3 Joints (x2)
- 4 Bouchon en caoutchouc
- 5 Sac de protection
- 6 Vis, taptite (x4)
- 7 Vis M10X30 (x7)
- 8 Vis M10X50 (x2)
- 9 Ecrou (x4)
- 10 Plaque d'écrou (x2)
- 11 Rondelle (x2)
- 12 Courroie
- 13 Réseau de conduites avec boîte de diodes

Note

Contrôler toujours quelles sont les normes et consignes nationales en vigueur pour le montage d'un dispositif d'attelage. S'assurer que le montage est conforme à ces normes.

Référence Saab 86 97 930

Le dispositif de remorquage a été conçu et testé selon les standards d'essai V-5, et répond à la Classe 2.

Poids de remorque maximum autorisé:

Remorque à frein: 3500 lbs (1587 kg)

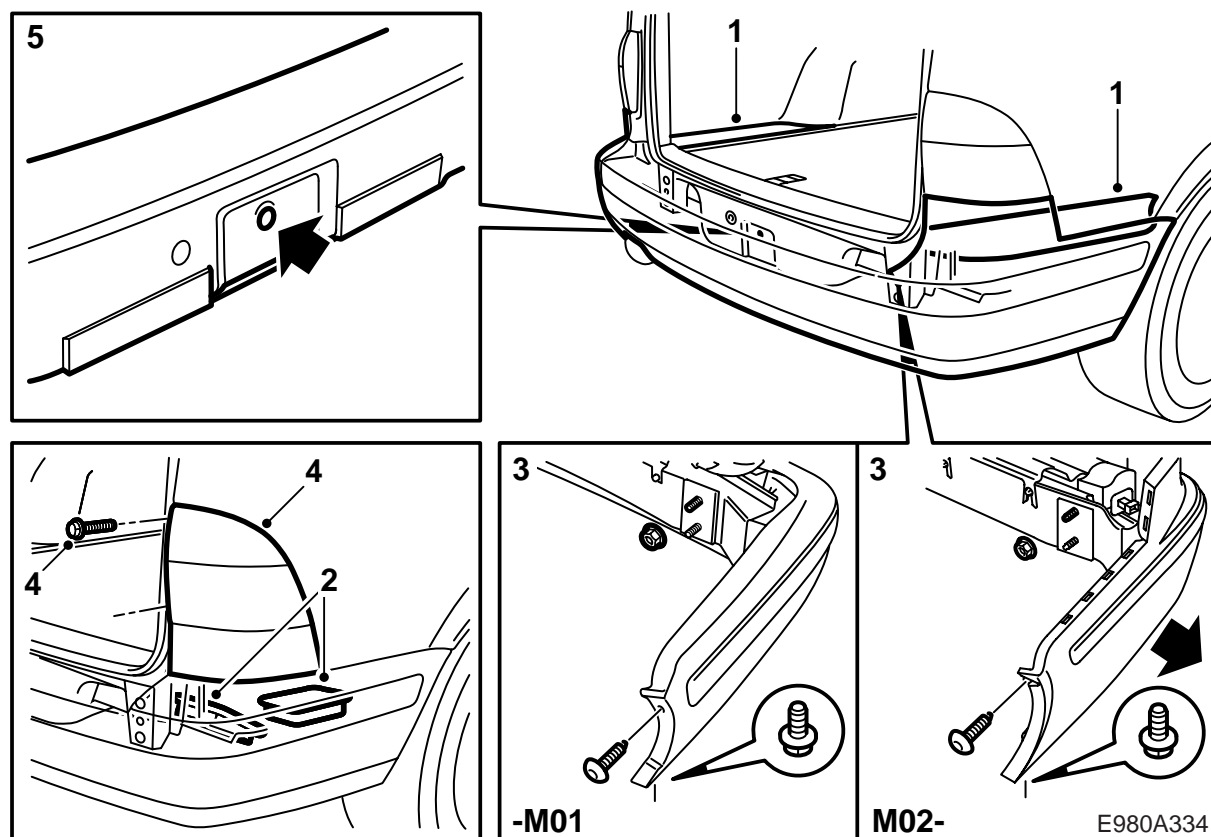
Remorque: 1000 lbs (455 kg)

Pression maximum sur la boule: 165 lbs (75 kg)

Poids complet: 21.5 lbs (9,8 kg)

Important

Le raccordement doit impérativement s'effectuer conformément aux instructions de cette notice d'installation. Si le raccordement s'effectue d'une autre manière, il risque d'altérer le système électrique de la voiture.



1 Détacher les parties latérales du plancher du coffre à bagage.

2 Soulever le compartiment de rangement et retirer les blocs de mousse (2 de chaque côtés) des bas de caisse.

3 **-M01** : Déposer le pare-chocs en retirant les vis près des passages de roues et les écrous du coffre à bagages.

M02- : Déposer le pare-chocs en retirant les vis près des passages de roues et les écrous du coffre à bagages et en tirant les parties latérales du pare-chocs vers l'extérieur.

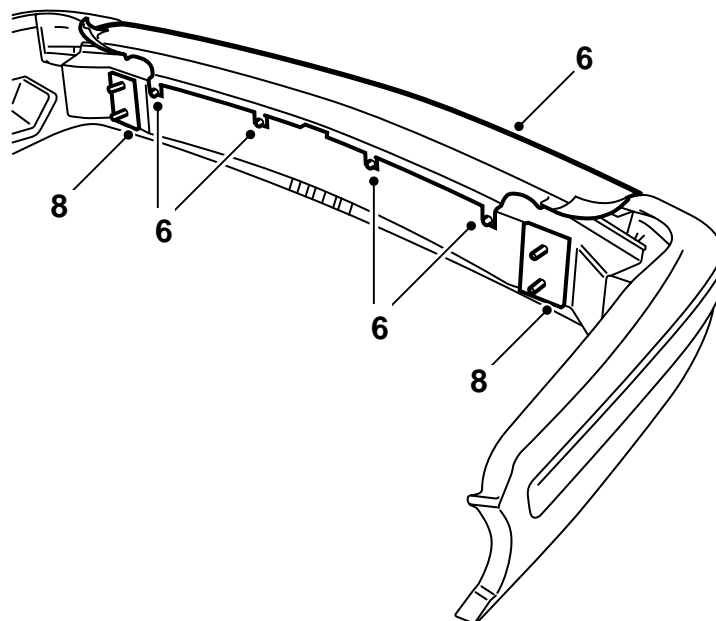
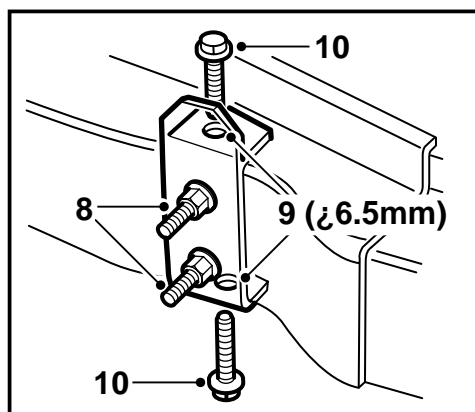
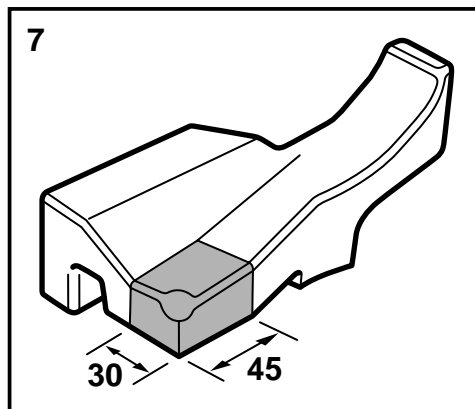
Véhicules avec SPA : Débrancher le connecteur.

Important

Placer le pare-chocs sur une surface propre et douce.

4 **-M01** : Démontez les feux arrière en enlevant les caches couvrant les vis, en dévissant ces dernières et en détachant les fixations sur la face avant des feux.

5 Démontez le cric ainsi que l'œillet de remorquage et placez le bouchon plastique.



E980A335

6 -M01 : Dévisser en partie les vis de la partie supérieure de l'enveloppe de pare-chocs et tirer cette dernière avec précaution hors de ses fixations.

M02- : Dévisser en partie les vis de la partie supérieure de l'enveloppe de pare-chocs, détacher les coins de la moulure de pare-chocs et tirer l'enveloppe de pare-chocs avec précaution hors de ses fixations.

M02- avec SPA : Débrancher les connexions de capteurs.

7 Démontez les supports de pare-chocs et découpez le support gauche tel qu'indiqué par le dessin et le support droit de façon symétrique.

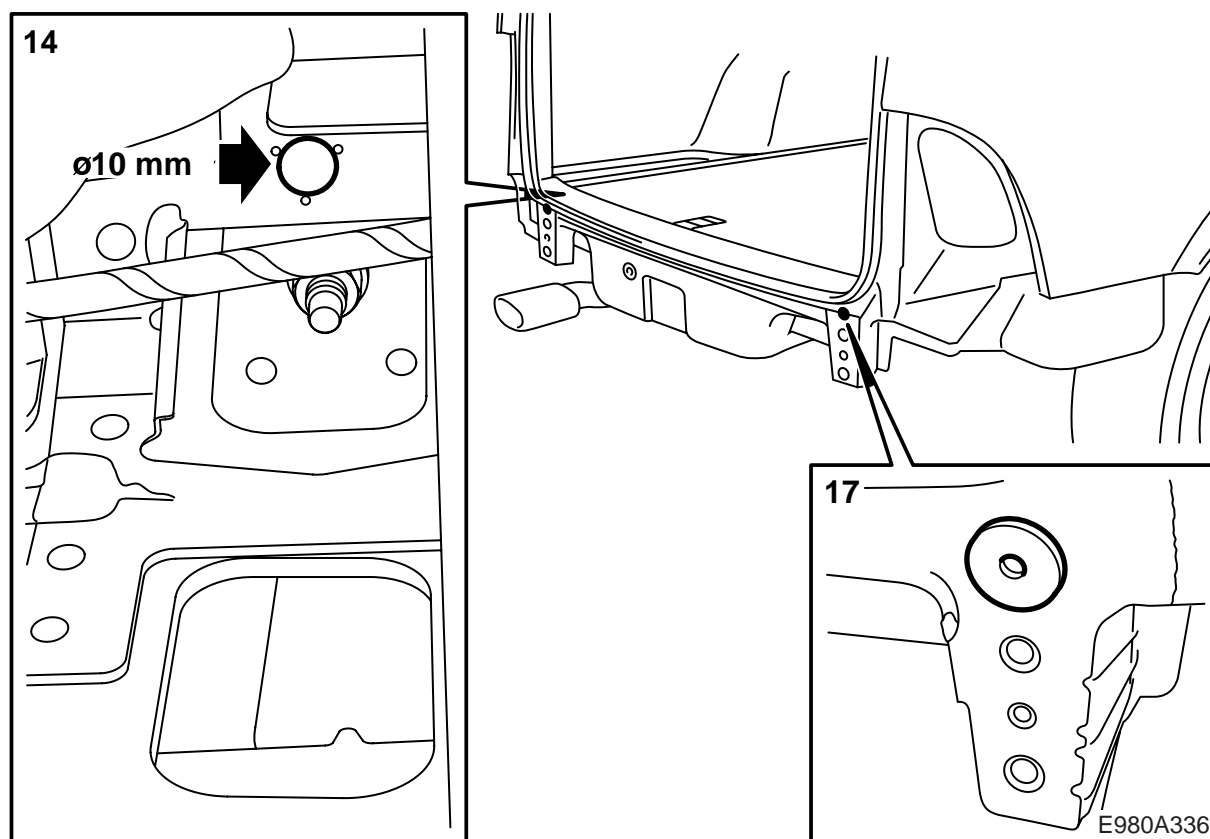
8 Démontez les pièces d'écartement de la lame de pare-chocs et les remplacez par les renforts. Resserrer les quatre écrous de montage du pare-chocs, afin de fixer les renforts.

9 Percer quatre trous dans la lame de pare-chocs avec une mèche de 6,5 mm. Utiliser des lunettes de protection. Nettoyer les copeaux de la lame de pare-chocs.

10 Monter les vis taptite (autotaraudeuses).

Couple de serrage : 25 Nm (20 lbf ft).

11 Retirer les écrous et ajuster les supports d'enveloppe de pare-chocs.

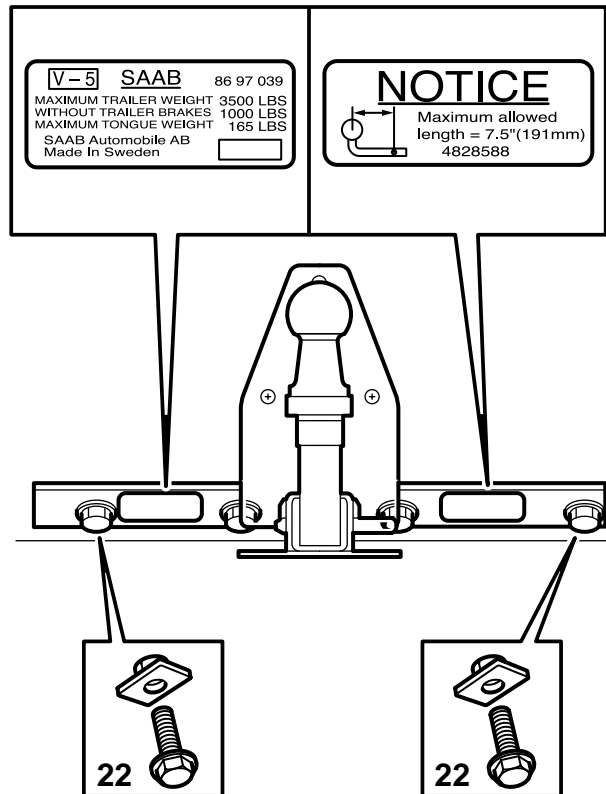
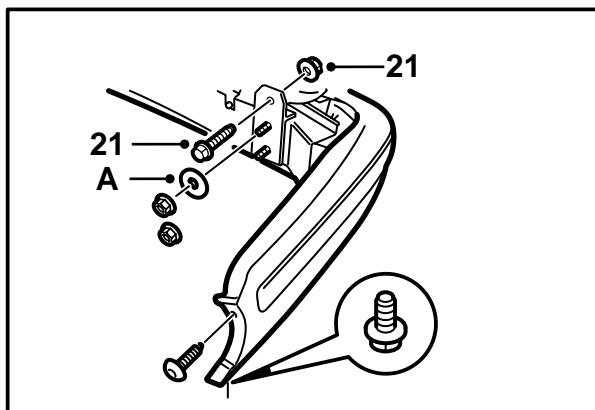
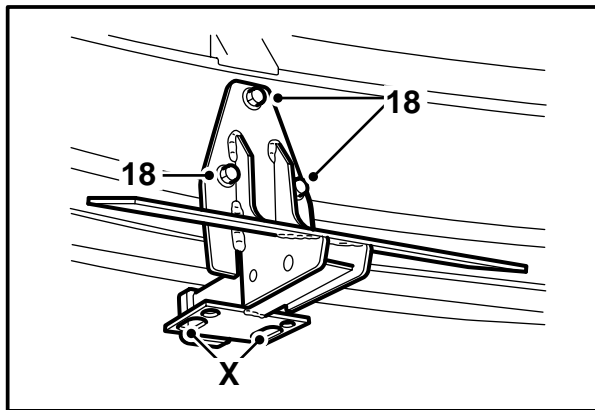


- 12 **-M01** : Gratter le produit d'étanchéité sur la carrosserie à l'endroit où seront placés les renforts de pare-chocs.
- 13 Ajuster le pare-chocs et le fixer à la carrosserie à l'aide des deux écrous supérieurs.
- 14 Percer un trou à travers les douilles, les trous du tableau arrière et les renforts à l'aide d'une mèche de 10 mm. Utiliser des lunettes de protection.

Important

Veillez à ne pas endommager le système électrique du véhicule.

- 15 Démontez les pare-chocs et nettoyez le compartiment à bagages de tous copeaux de perçage.
- 16 Débavurer les trous et enlever copeaux et écaillés de peintures.
- 17 Placer les rondelles de joint (autoadhésives) sur la carrosserie et appliquer le produit de colmatage Terotex HV 400 (art. 30 15 930) sur les surfaces intérieures.
- M01** : Protéger aussi de la corrosion les surfaces desquelles le produit d'étanchéité de carrosserie a été gratté.



E980A337

- 18 Démontez la vis placée dans un des trous de la lame de pare-chocs et assemblez la poignée à boule au pare-chocs. Vérifier que la ligne au dessus de la vis supérieure de la poignée est parallèle à la lame de pare-chocs.

Couple de serrage 40 Nm (30 lbf ft).

X Œillet de fixation de la chaîne de sûreté de la remorque ou de la caravane

- 19 Ajuster le pare-chocs.

Véhicules avec SPA : Brancher le connecteur.

- 20 **-M01 :** Fixer le pare-chocs à la carrosserie à l'aide de quatre écrous.

M02- : Fixer le pare-chocs à la carrosserie à l'aide de quatre écrous. Placer une rondelle (A) sous chacun des écrous supérieurs.

Couple de serrage 40 Nm (30 lbf ft).

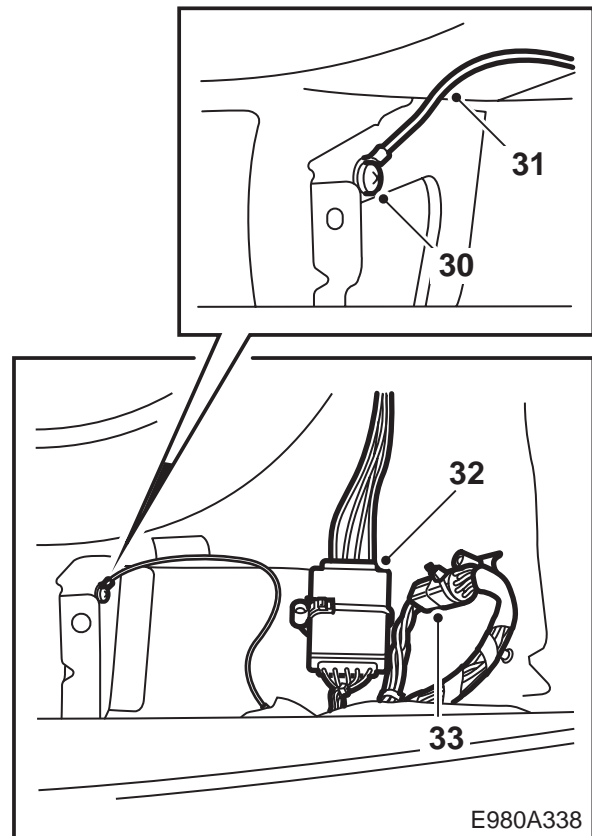
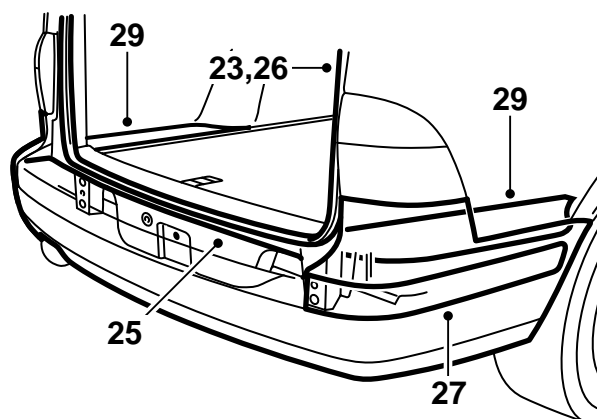
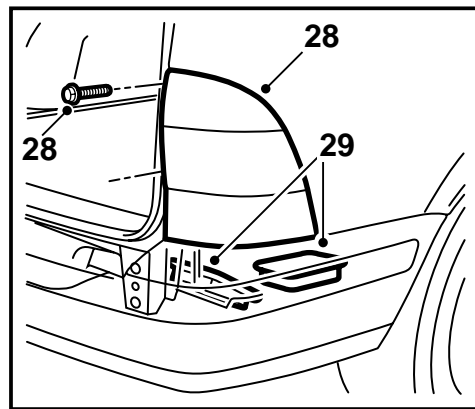
Serrer les vis près des passages de roue.

- 21 Visser les renforts au véhicule.

Couple de serrage 40 Nm (30 lbf ft).

- 22 Monter les vis et les plaques taraudées qui maintiennent la poignée au véhicule.

Couple de serrage 40 Nm (30 lbf ft).

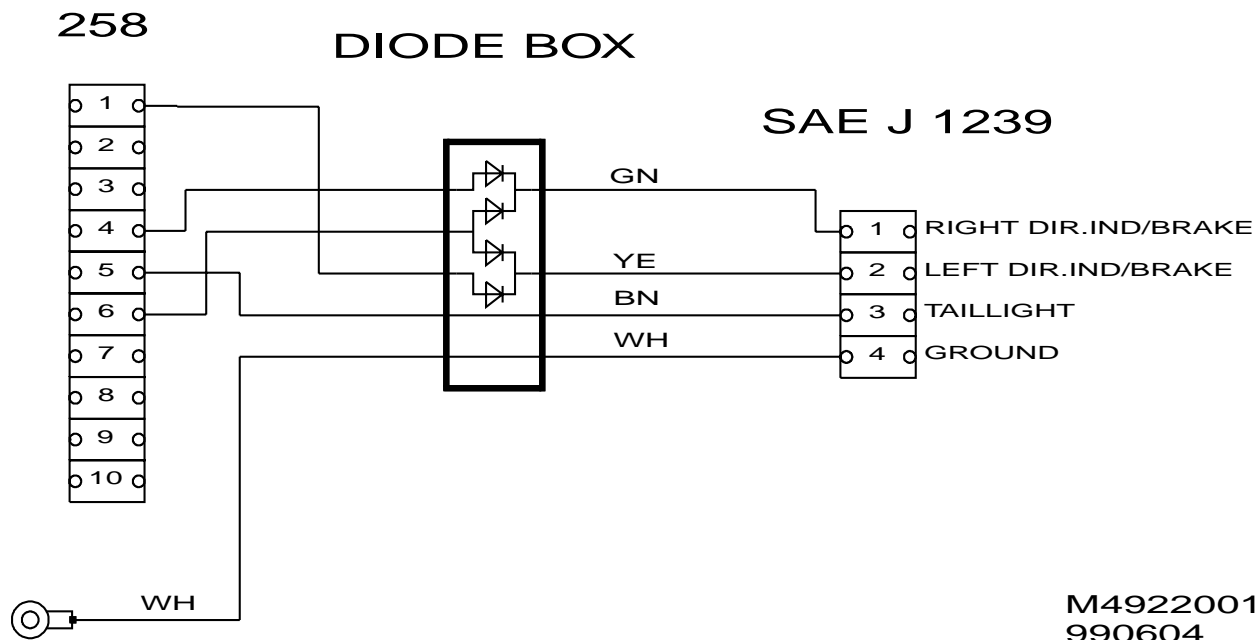


E980A338

- 23 Détacher la partie inférieure du joint d'étanchéité autour de l'ouverture de coffre arrière.
- 24 **M02- avec SPA** : Brancher les capteurs.
- 25 **-M01** : Assembler la partie supérieure de l'enveloppe de pare-chocs en ajustant d'abord sur les quatre vis de traverse de pare-chocs. Poursuivre en enfonçant la partie supérieure de l'enveloppe avec ses crochets. Serrer les vis.
M02- : Enfoncer la partie supérieure de l'enveloppe de pare-chocs dans l'échancrure d'enveloppe de pare-chocs et ajuster les languettes sur les quatre vis de traverse de pare-chocs. Utiliser un grand tournevis pour placer les languettes derrière les rondelles des vis. Serrer les vis.
- 26 Replacer la partie inférieure du joint d'étanchéité autour de l'ouverture de coffre arrière.
- 27 **M02-** : Monter les coins de la moulure de pare-chocs.
- 28 **-M01** : Monter les feux arrière.
- 29 Placer le cric dans la trousse à outils, monter les blocs de mousse au dessus des fixations de pare-chocs dans le compartiment à bagage et replacer le compartiment de rangement et les parties latérales du plancher du coffre à bagage.
- 30 Relever le panneau de fond du coffre à bagages et percer un trou diamètre 5,5 mm dans le renfort droit (voir figure).
- 31 Visser et serrer le câble de masse du câblage au renfort. Le câble ne doit pas obstruer le trou du renfort. Disposer le câble de masse sous la boîte de diodes et le fixer sur le panneau de fond avec du ruban adhésif.
- 32 Insérer le câble de la boîte de diodes dans l'écrou soudé situé le plus à droite (entre les deux existants). Les écrous se trouvent sur le panneau de fond (voir figure).
- 33 Brancher le connecteur sur le connecteur de la voiture.
- 34 Laisser la notice de montage dans la voiture.
- 35 Lorsque la boule est démontée, elle doit être rangée avec la roue de secours et fixée avec la sangle fournie. Passer la sangle dans deux trous de la jante et autour de la boule.

Schéma électrique, réseau câblé avec boîte à diodes

Le tableau suivant indique le brochage du connecteur 258.



Pin nr	
1	Clignotant gauche
2	Feux antibrouillard (allumage/extinction)
3	Feux antibrouillard de voiture
4	Clignotant droit
5	Feu arrière droit
6	Feux stop
7	Feu arrière gauche
8	Feux de recul
9	+30
10	+54