

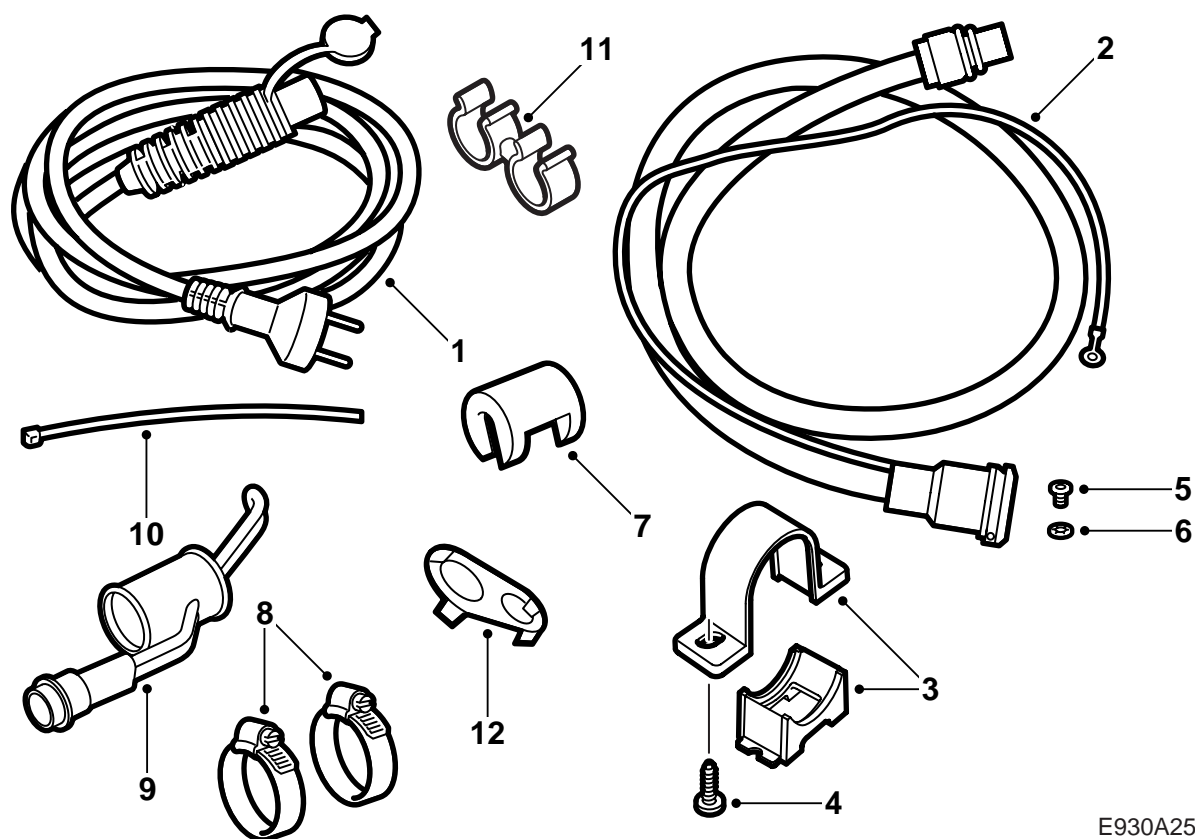


MONTERINGSANVISNING · INSTALLATION INSTRUCTIONS  
MONTAGEANLEITUNG · INSTRUCTIONS DE MONTAGE

## Saab 9-5 B308

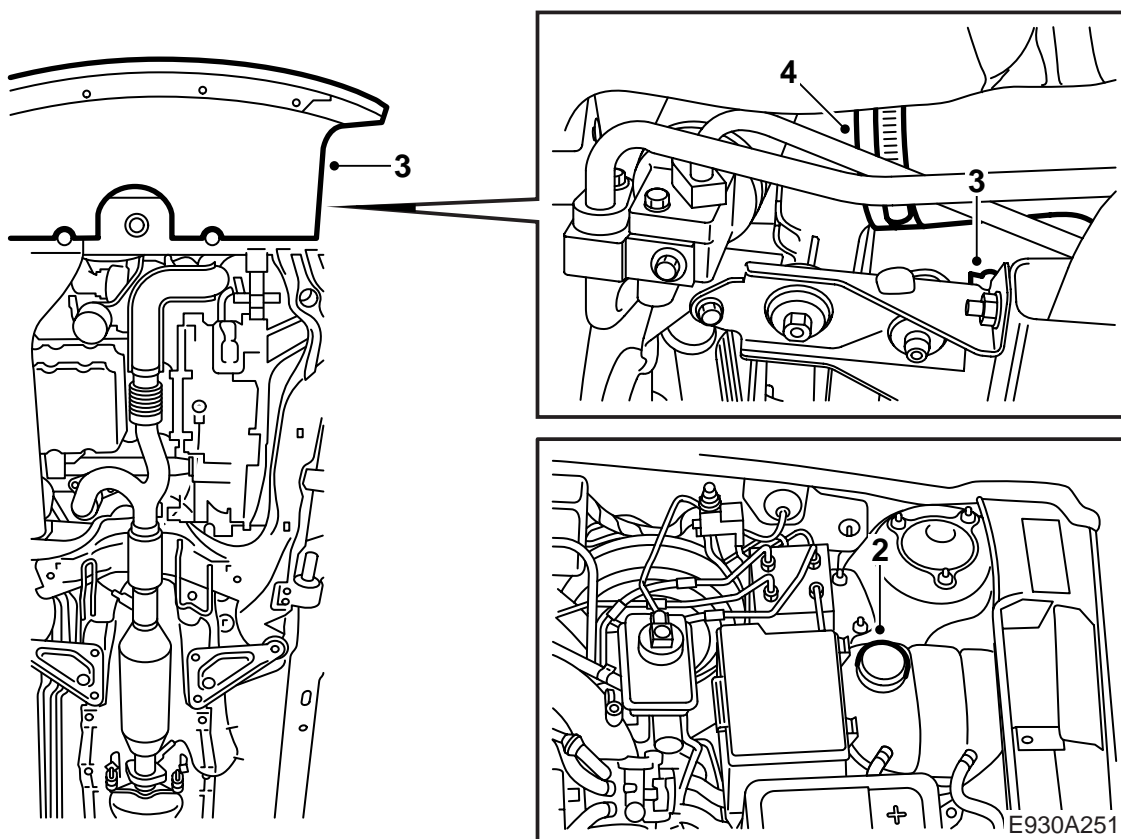
Réchauffeur

Accessories Part No.	Group	Date	Instruction Part No.	Replaces
400 130 613	9:87-32	Jul 01	53 29 289	53 29 289 Jun 01



E930A250

- 1 Câble de connexion
- 2 Prise avec cordon
- 3 Support
- 4 Vis (2)
- 5 Vis
- 6 Rondelle-frein
- 7 Circlips
- 8 Collier (x2)
- 9 Élément chauffant
- 10 Collier (5)
- 11 Attaches doubles
- 12 Étanchéité (x3)



- 1 Lire la notice entière et contrôler que tous les composants ont été livrés.

#### Note

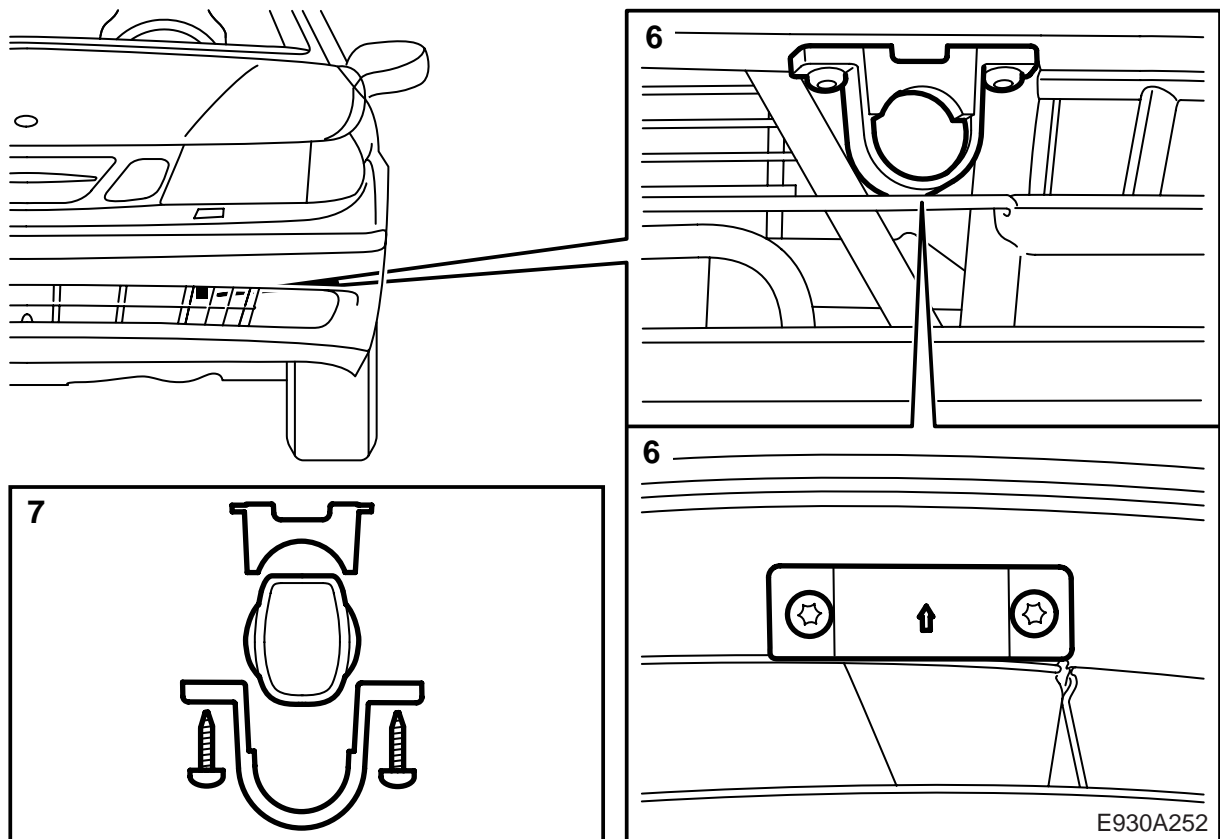
Contrôler et noter le code radio si la voiture est équipée d'une autre radio que Saab Audio System.

- 2 Placer une protection sur l'aile puis retirer le bouchon du vase d'expansion.

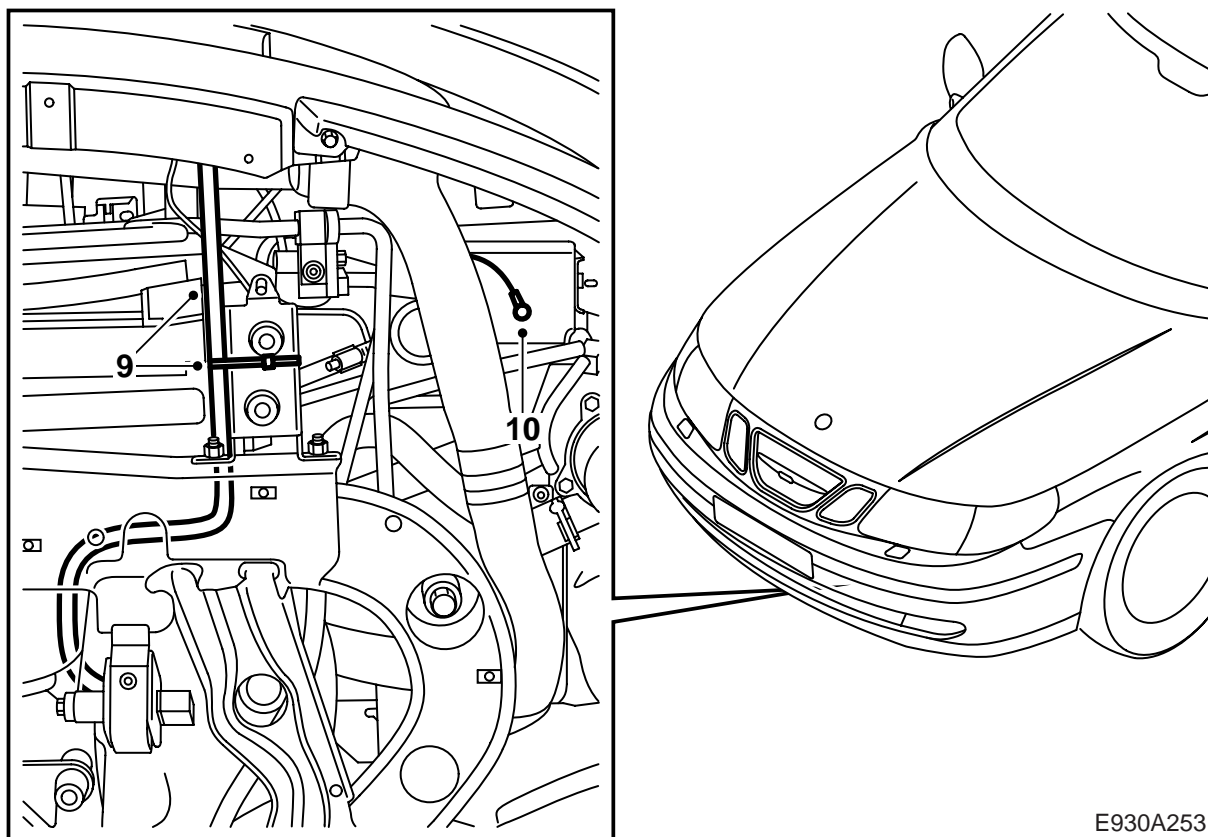
#### ATTENTION

Attention, si le moteur de la voiture est chaud, le liquide de refroidissement l'est aussi. Il est également possible de se brûler sur le tuyau d'embranchement.

- 3 Lever la voiture. Placer un récipient pour recueillir le liquide de refroidissement. Déposer le bouclier thermique situé derrière le pare-chocs, raccorder un flexible, ouvrir le bouchon de vidange et vidanger.
- 4 Desserrer le collier de flexible du tuyau de pression turbo au niveau du refroidisseur d'air de suralimentation. Laisser pendre le collier sur le refroidisseur.

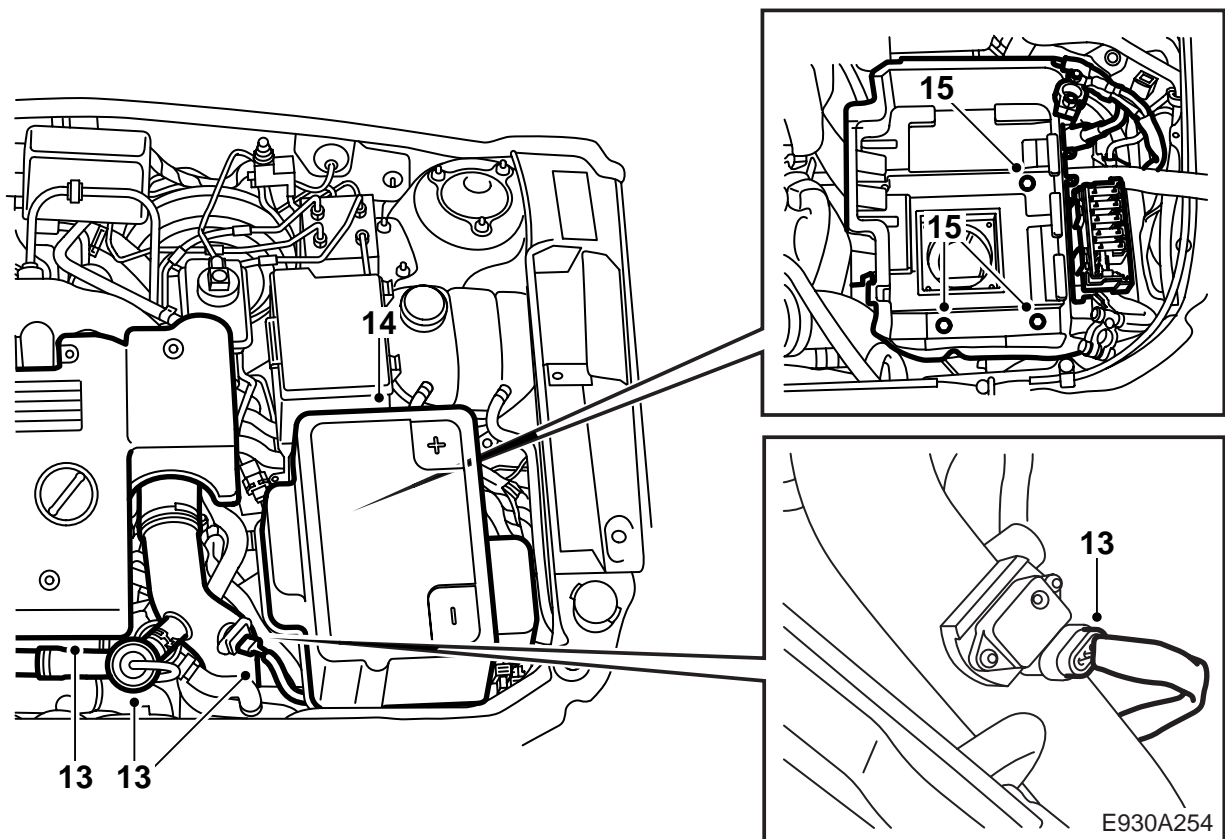


- 5 Abaisser la voiture à hauteur de travail pour le montage du contact sur l'enveloppe du pare-chocs.
- 6 Repérer l'endroit où le support de la prise va être placé (la flèche sur le support doit pointer vers l'avant) et faire un trou avec un poinçon.
- 7 Adapter la prise dans le support (le couvercle doit s'ouvrir vers le haut) et poser le support du pare-chocs.
- 8 Lever la voiture et serrer le bouchon de vidange.



E930A253

- 9 Placer le cordon entre le radiateur et le cadre porteur. Placer le connecteur du cordon au-dessus de la boîte de vitesses puis le fixer comme indiqué sur la figure.
- 10 Faire, avec un foret de 3,5 mm, un trou en dessous de la jambe de structure gauche pour le fil de masse.
- 11 Gratter la peinture pour obtenir une masse parfaite, puis fixer le fil de masse avec une vis et une rondelle-frein (placer la rondelle-frein entre la cosse du fil et la carrosserie). Appliquer de l'anti-corrosion fluide, réf. 30 15 971. Fixer le fil de masse le long du câble de prise.
- 12 Poser le bouclier et abaisser la voiture.

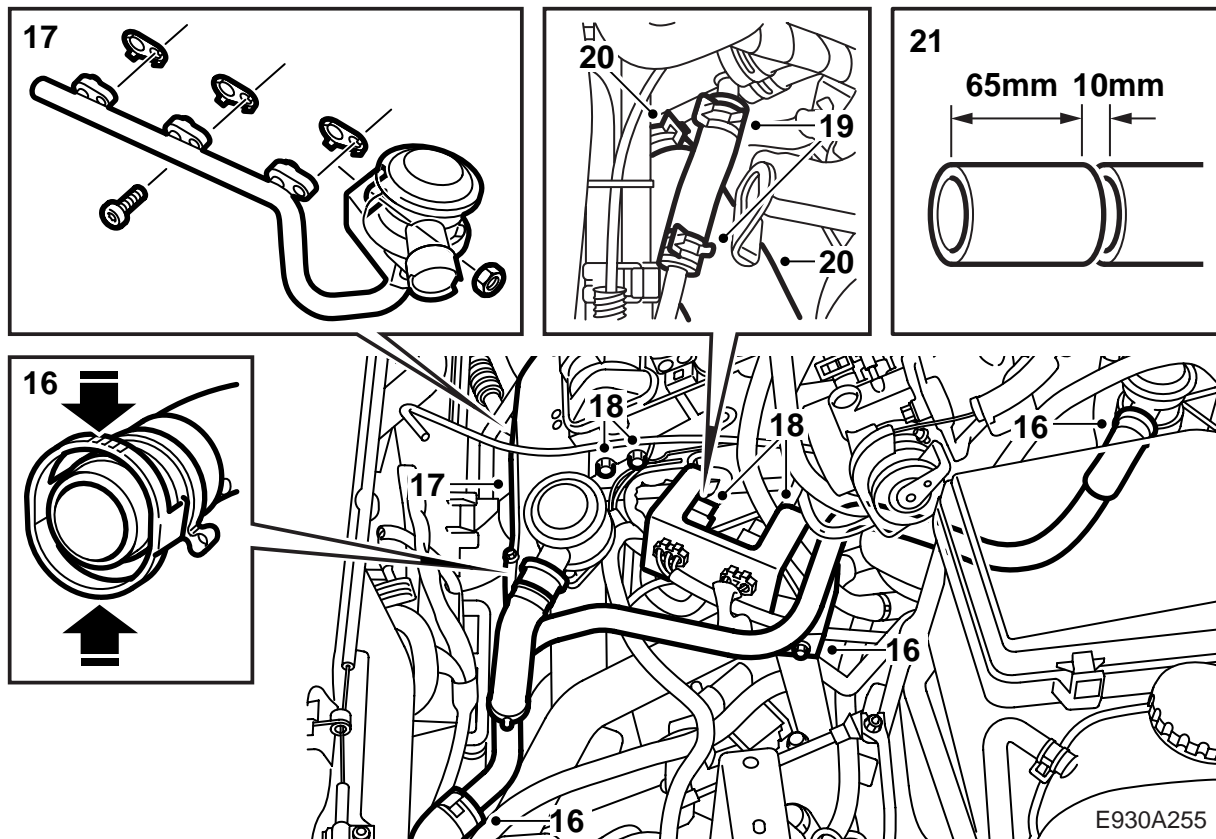


13 Déposer le cache-moteur et le tuyau de dérivation avec sa valve et boucher le tuyau d'admission du turbocompresseur.

Débrancher le connecteur du capteur de température/pression et débrancher le tuyau de pression turbo.

14 Déposer le cache de la batterie, débrancher les câbles de la batterie et les flexibles de purge, déposer la batterie.

15 Déposer le plateau de batterie.

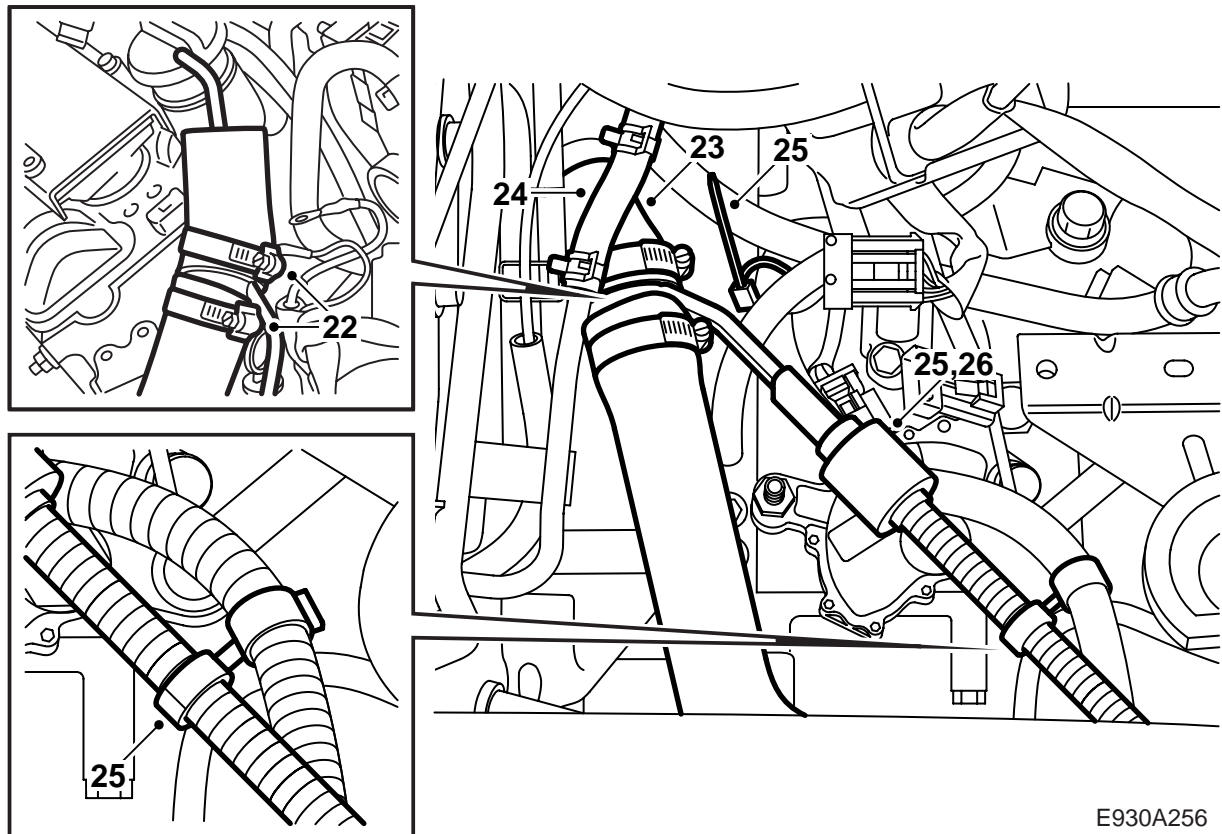


- 16 Débrancher le tuyau d'injection d'air en provenance des valves et le flexible d'alimentation, déposer la fixation et débrancher le tuyau d'injection d'air.
- 17 Déposer le bouclier thermique et la valve avec tuyau.

### Important

Jeter les trois joints. **Toujours** les remplacer par des joints neufs lorsque le tuyau est débranché.

- 18 Déposer la fixation avec le câblage en provenance du moteur et de la boîte de vitesses, puis défaire la mise à la masse de la culasse. Écarter la fixation.
- 19 Débrancher le flexible-raccord du turbo au niveau des durites.
- 20 Desserrer la durite du manchon.
- 21 Repérer avec un ruban ou autre puis couper la durite à 65 mm de l'entrée de refroidissement du moteur. Retirer 10 mm comme indiqué sur la figure.

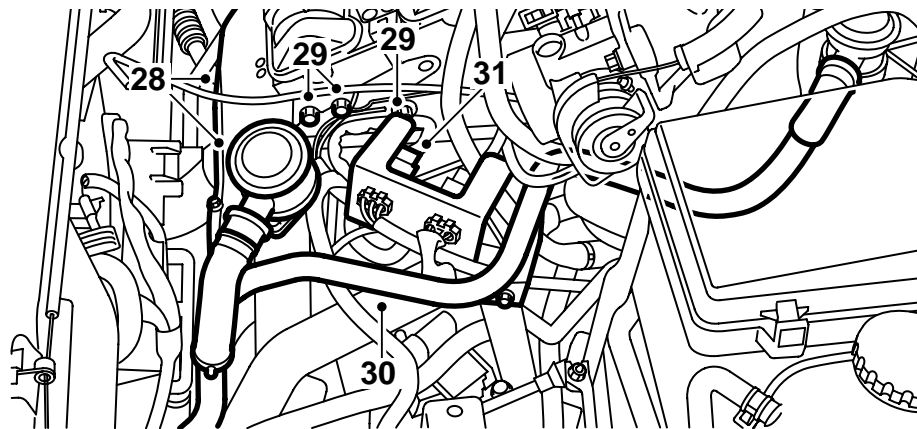
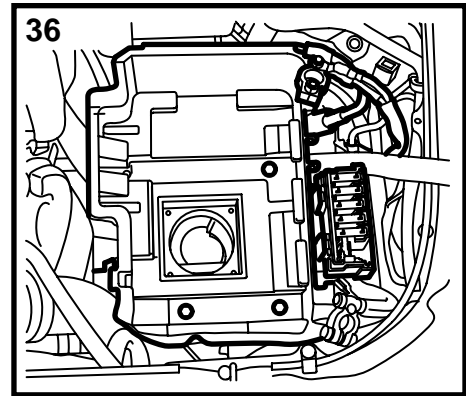
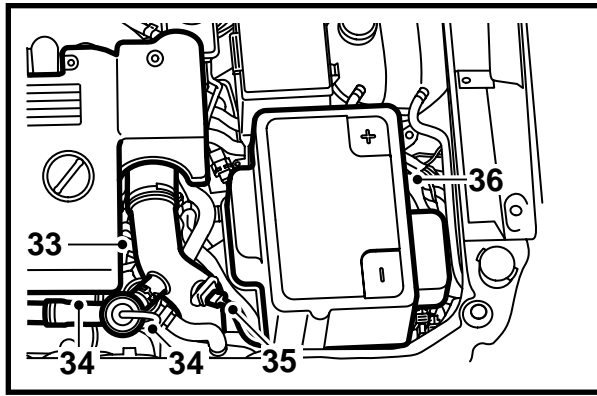


E930A256

- 22 Monter l'élément chauffant sur la durite à l'aide des deux colliers. Contrôler sa position: il ne doit pas être au contact d'autres composants. Placer les colliers de manière à pouvoir ajuster ultérieurement leur position.
- 23 Monter la durite au raccord.
- 24 Poser le flexible-raccord sur les durites du turbo.
- 25 Tirer le câble et graisser le joint torique avec de la vaseline sans acide. Raccorder le câble au corps chauffant. Fixer le câble à la boîte de vitesse à l'aide du clips ainsi qu'au support de construction gauche avec un collier de serrage.
- 26 Poser le circlips sur la connexion. Un déclic retentit lorsque le circlips est en place.

**⚠ ATTENTION**

S'assurer que le cordon ne touche aucune surface en mouvement, coupante ou chaude. Fixer le cordon avec un collier de serrage.



E930A257

27 Replier la fixation.

28 Poser la valve avec le tuyau.

### Important

Poser toujours de nouveaux joints lorsque la valve avec le tuyau a été déposée.

Poser le bouclier thermique.

29 Poser la fixation avec le câblage. Serrer les câbles de masse.

30 Brancher le tuyau d'injection d'air sur les soupapes, la fixation et le flexible d'alimentation.

### Important

Contrôler que le tuyau est correctement relié aux valves - Voir figure.

31 Reposer et brancher les connecteurs à la fixation près du tuyau d'aération du carter de manivelle.

32 Contrôler la liaison de masse entre la broche de masse du contact, l'enveloppe du réchauffeur et la carrosserie de voiture.

33 Descendre le tuyau de pression turbo et le brancher sur le refroidisseur d'air de suralimentation ainsi que sur le carter de papillon. Soulever la voiture et vérifier que le tuyau est correctement raccordé. Serrer les colliers du refroidisseur d'air de suralimentation et du tuyau de pression turbo. Abaisser la voiture.

34 Retirer le bouchon, lubrifier le joint torique avec de la vaseline sans acide et reposer le tuyau de dérivation avec valve. Reposer le cache-moteur.

35 Brancher le connecteur sur le capteur de température/pression du tuyau de pression turbo.

36 Poser le plateau de batterie et la batterie. Brancher la batterie et reposer le couvercle de la batterie.

37 Faire l'appoint en liquide de refroidissement et contrôler l'étanchéité du système.



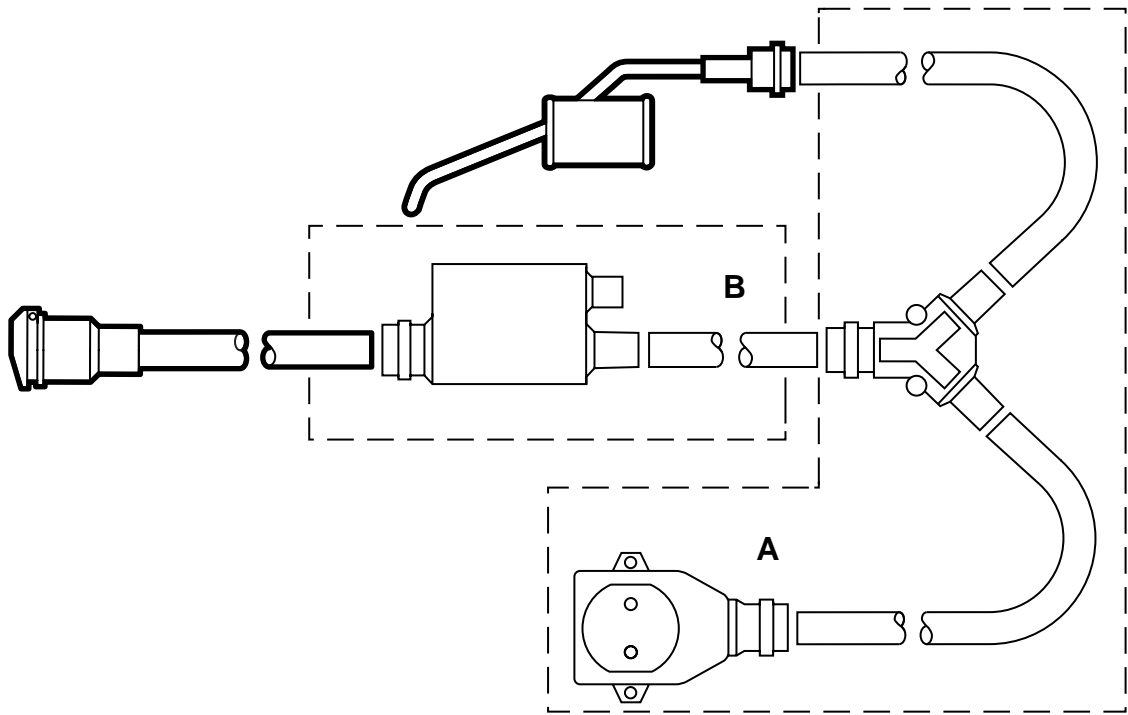
38 Purger le système de refroidissement :

**Note**

AC/ACC sur OFF.

Remplir le système jusqu'au repère MAX, fermer le bouchon du vase d'expansion, démarrer le moteur et le faire chauffer en variant le régime jusqu'au démarrage du ventilateur. Ouvrir lentement le bouchon du vase d'expansion et faire de nouveau l'appoint jusqu'au repère MAX. Fermer le bouchon du vase d'expansion et laisser le moteur tourner en variant l'accélération jusqu'à ce que le ventilateur démarre trois fois. Couper le moteur, faire l'appoint jusqu'au repère MAX. Contrôler le fonctionnement du réchauffeur.

- 39 Mettre la montre de la voiture à l'heure et taper l'éventuel code radio.
- 40 Placer la notice de montage dans la voiture et attirer l'attention du client sur les instructions d'utilisation.



E930A082

- A Câbles de raccordement
- B Kit de temporisation

## Mode d'emploi

- Le câble de raccordement doit résister à l'huile et être approuvé pour une utilisation extérieure. Sa section doit être au moins de 3x1,5 mm<sup>2</sup>.
- Le réchauffeur ne se raccorde qu'à une prise de masse.
- Manier tous les câbles avec prudence. Attention aux risques d'accident par pincement entre le capot du moteur et la carrosserie et aux risques de coupure avec les composants coupants.



### ATTENTION

Contrôler régulièrement la liaison à la masse entre la broche de la prise, l'enveloppe du réchauffeur et la carrosserie.

- Inspecter régulièrement le câble de raccordement (état et usure). Un câble endommagé doit être immédiatement remplacé.

### Note

Le fonctionnement du réchauffeur n'est plus garanti si :

- le liquide de refroidissement comporte des impuretés
- le niveau du liquide de refroidissement n'est pas satisfaisant ou si le système comporte de l'air
- si de la boue se trouve dans le système
- si un produit d'étanchéité est utilisé dans le système