

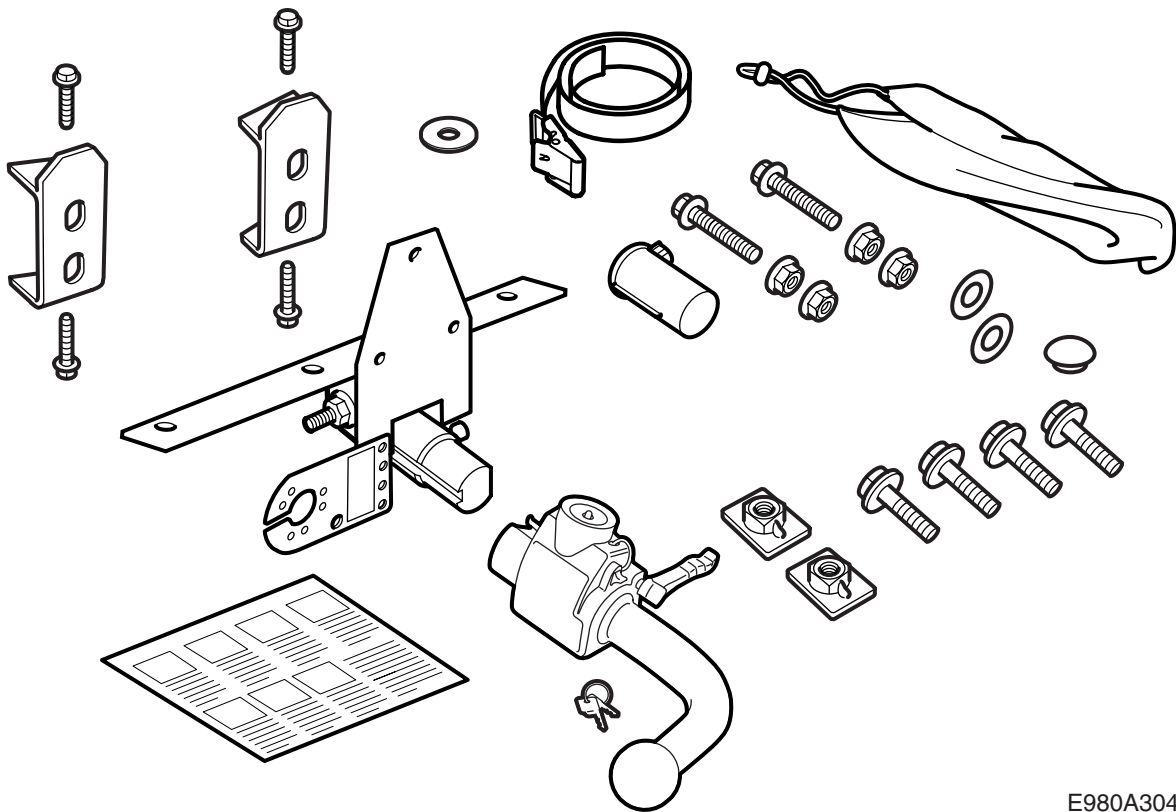


**MONTERINGSANVISNING · INSTALLATION INSTRUCTIONS
MONTAGEANLEITUNG · INSTRUCTIONS DE MONTAGE**

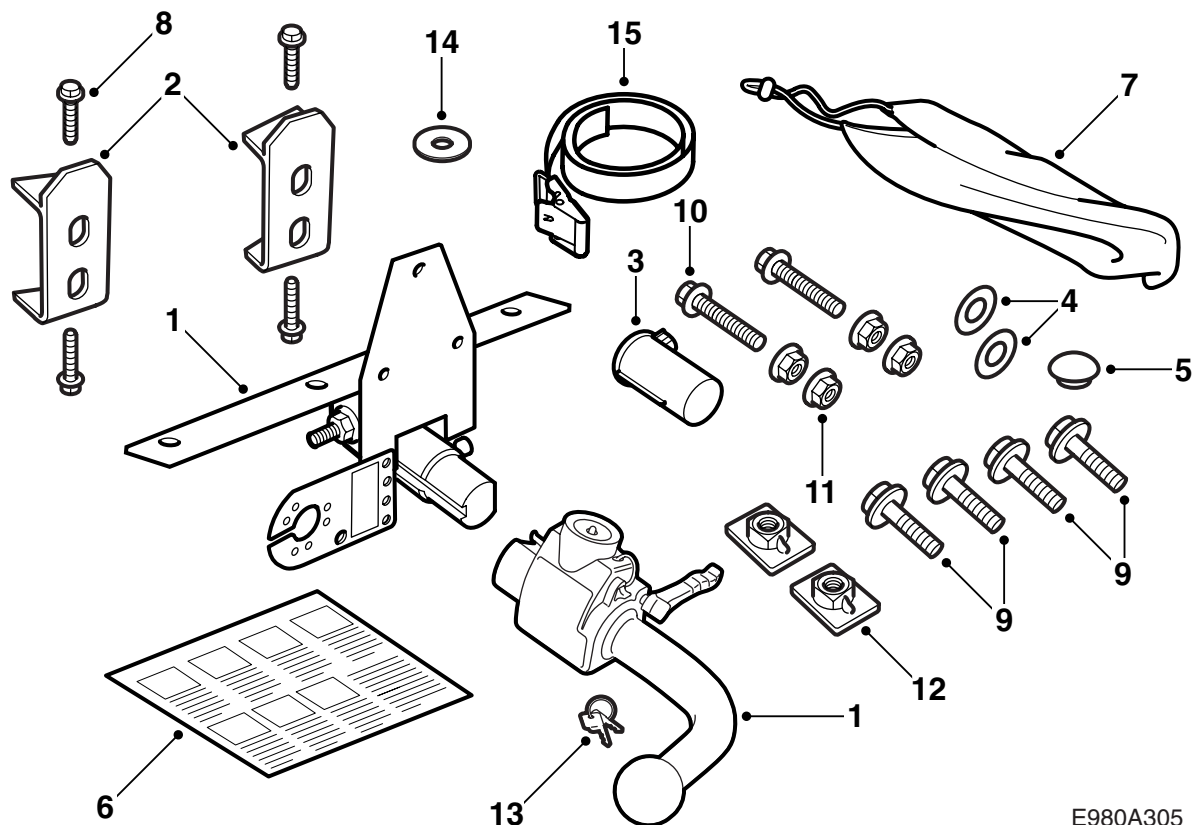
Saab 9-5 5D

Crochet d'attelage amovible

Accessories Part No.	Group	Date	Instruction Part No.	Replaces
400 132 676 400 132 684	8:60-45	Nov 02	53 37 290	



E980A304



E980A305

- 1 Poignée à boule
- 2 Renforts (x2)
- 3 Cache
- 4 Rondelle de joint (x2)
- 5 Bouchon plastique
- 6 Manuel d'utilisation
- 7 Sachet de protection
- 8 Vis, taptite (x4)
- 9 Vis M10X30 (x7)
- 10 Vis M10X70 (x2)
- 11 Ecrou (x4)
- 12 Plaque taraudée (x2)
- 13 Clé (x2)
- 14 Rondelle (x2)
- 15 Courroie

400 132 676 (Saab n° d'art. 55 22 511) Concerne les voitures **sans réglage d'assiette**.

400 132 684 (Saab n° d'art. 55 22 529) Concerne les voitures **avec réglage d'assiette**.

Note

Toujours vérifier quelles normes légales nationales et réglementation sont à prendre en compte pour le montage de l'attelage. Veiller à les respecter scrupuleusement.

L'attelage satisfait aux exigences légales selon la norme 94/20/CEE.

Poids maximal autorisé de la remorque tractée :

Remorque freinée: 1800 kg

Remorque non freinée: 50% du poids du véhicule tracteur en état de marche et au maximum de 750 kg (1650 lbs).

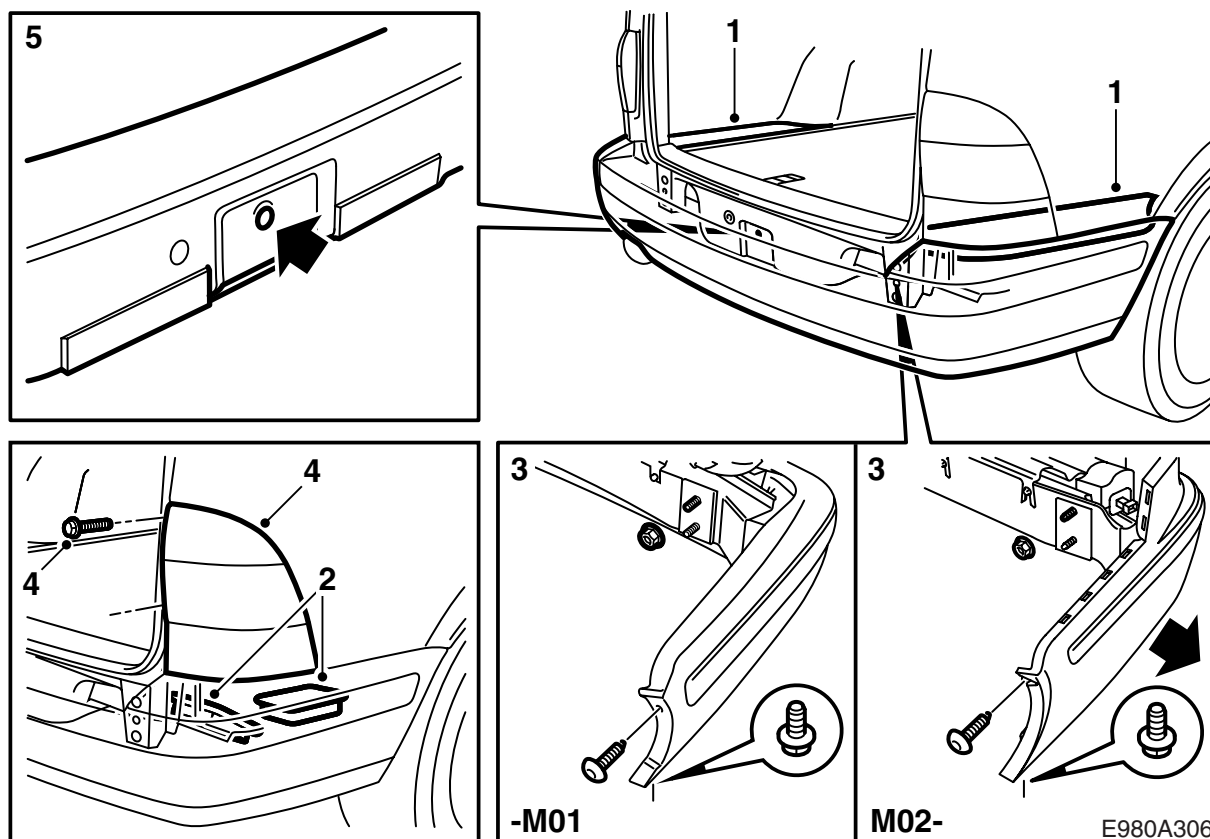
Poids maximum sur boule d'attelage : 75 kg

Poids total complet : 10,4 kg

Important

La voiture doit être passée au contrôle technique après montage d'un attelage et ce manuel doit être montré également.

Le montage et le raccordement du câblage de remorque doit être effectué selon l'instruction qui est incluse avec ce dernier.



- 1 Détacher les parties latérales du plancher du coffre à bagage.
- 2 Soulever le compartiment de rangement et retirer les blocs de mousse (2 de chaque côtés) des bas de caisse.
- 3 **-M01** : Déposer le pare-chocs en retirant les vis près des passages de roues et les écrous du coffre à bagages.

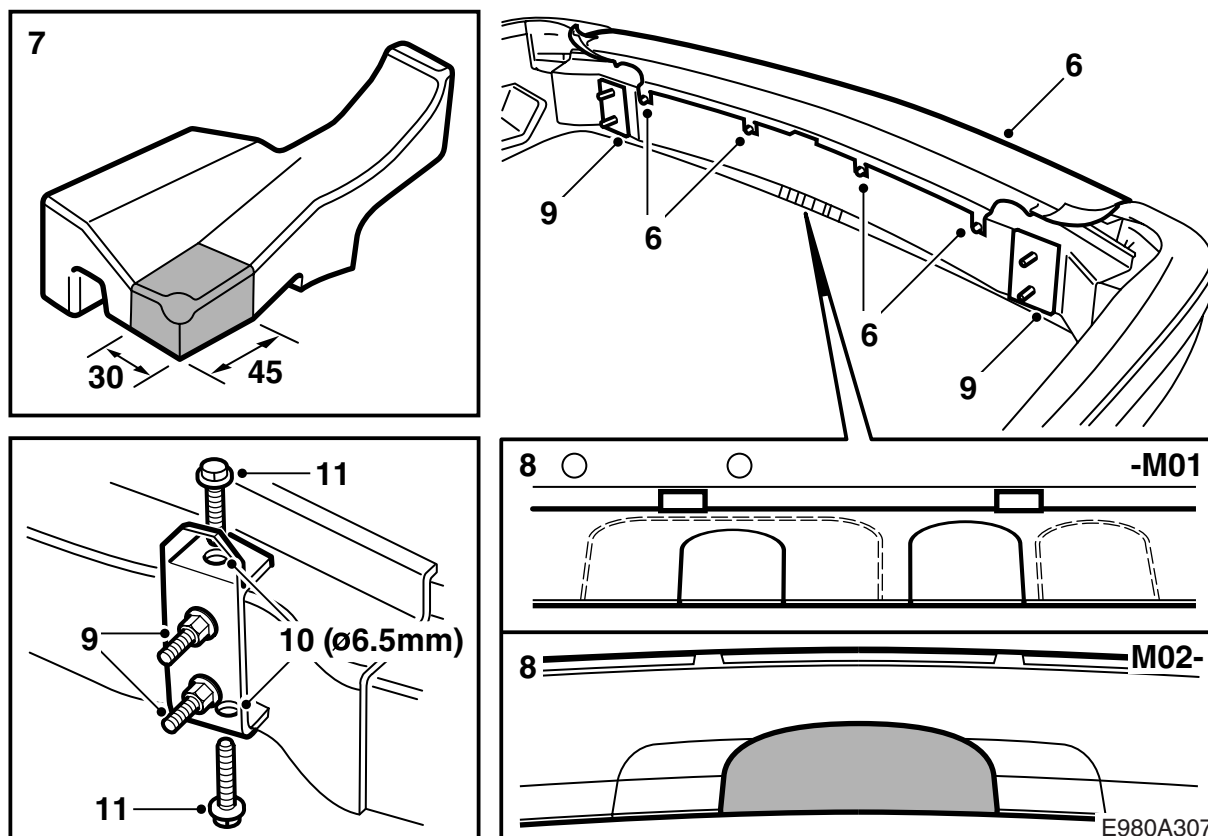
M02- : Déposer le pare-chocs en retirant les vis près des passages de roues et les écrous du coffre à bagages et en tirant les parties latérales du pare-chocs vers l'extérieur.

Véhicules avec SPA : Débrancher le connecteur.

Important

Placer le pare-chocs sur une surface propre et douce.

- 4 **-M01** : Démontez les feux arrière en enlevant les caches couvrant les vis, en dévissant ces dernières et en détachant les fixations sur la face avant des feux.
- 5 Démontez le cric ainsi que l'œillet de remorquage et placez le bouchon plastique.



6 **-M01** : Dévisser en partie les vis de la partie supérieure de l'enveloppe de pare-chocs et tirer cette dernière avec précaution hors de ses fixations.

M02- : Dévisser en partie les vis de la partie supérieure de l'enveloppe de pare-chocs, détacher les coins de la moulure de pare-chocs et tirer l'enveloppe de pare-chocs avec précaution hors de ses fixations.

M02- avec SPA : Débrancher les connexions de capteurs.

7 Démontez les supports de pare-chocs et découpez le support gauche tel qu'indiqué par le dessin et le support droit de façon symétrique.

8 **-M01** : Faire la découpe, à l'aide d'un couteau universel à lame recourbée, nécessaire au crochet d'attelage dans l'enveloppe de pare-chocs selon le marquage externe. Retirer aussi la partie supplémentaire (A) tel qu'indiqué par le dessin. Faire la découpe nécessaire à la boîte de raccordement du système électrique selon le marquage (une scie à guichet peut aussi être utilisée). Enfin, la languette restant sur la partie inférieure du pare-chocs entre les ouvertures du crochet et de la boîte de raccordement doit être retirée.

M02- : Faire la découpe, à l'aide d'un couteau universel à lame recourbée, nécessaire au crochet d'attelage dans l'enveloppe de pare-chocs selon le marquage (une scie à guichet peut aussi être utilisée).

Important

Découpez ou sciez aussi proprement que possible. L'aspect extérieur est très important. Si nécessaire, terminer à l'aide d'une lime.

9 Démontez les pièces d'écartement de la lame de pare-chocs et les remplacer par les renforts. Resserrer les quatre écrous de montage du pare-chocs, afin de fixer les renforts.

10 Percez quatre trous dans la lame de pare-chocs avec une mèche de 6,5 mm. Utiliser des lunettes de protection. Nettoyer les copeaux de la lame de pare-chocs.

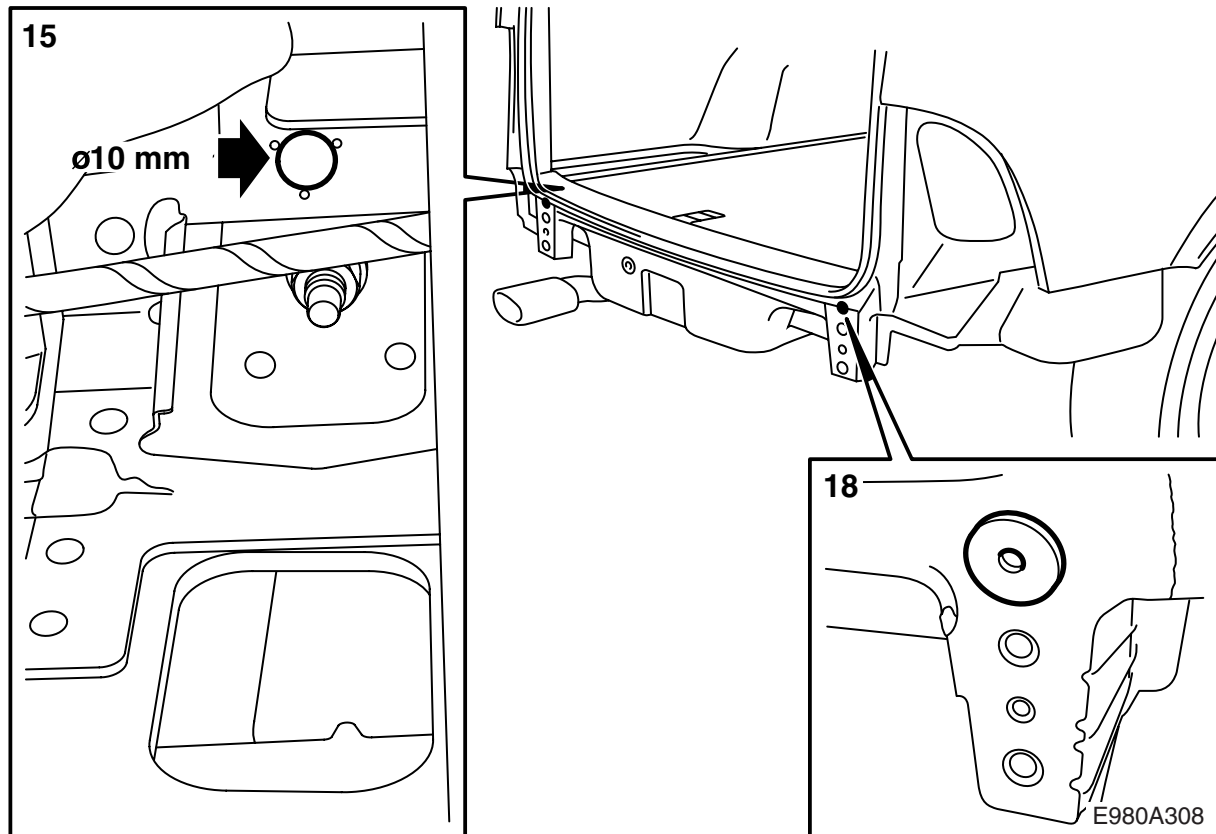
11 Monter les vis taptite (autotaraudeuses).

Couple de serrage 25 Nm (20 lbf ft).

12 Retirer les écrous et ajuster les supports d'enveloppe de pare-chocs.

Important

Découpez ou sciez aussi proprement que possible. L'aspect extérieur est très important. Si nécessaire, terminer à l'aide d'une lime.

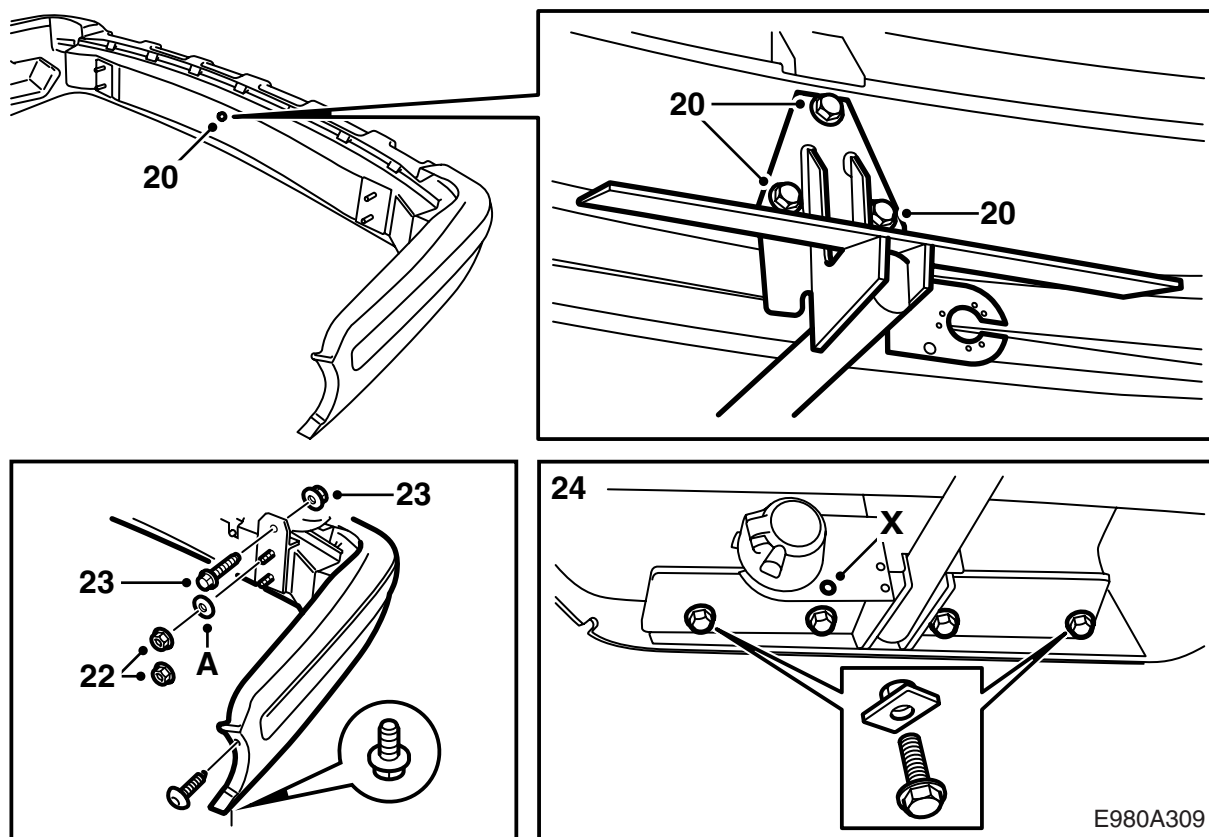


- 13 **-M01** : Gratter le produit d'étanchéité sur la carrosserie à l'endroit où seront placés les renforts de pare-chocs.
- 14 Ajuster le pare-chocs et le fixer à la carrosserie à l'aide des deux écrous supérieurs.
- 15 Percer un trou à travers les douilles, les trous du tableau arrière et les renforts à l'aide d'une mèche de 10 mm. Utiliser des lunettes de protection.

Important

Veillez à ne pas endommager le système électrique du véhicule.

- 16 Démontez les pare-chocs et nettoyez le compartiment à bagages de tous copeaux de perçage.
- 17 Débavurer les trous et enlever copeaux et écailles de peintures.
- 18 Placer les rondelles de joint (autoadhésives) sur la carrosserie et appliquer le produit de colmatage Terotex HV 400 (art. 30 15 930) sur les surfaces intérieures.
- M01** : Protéger aussi de la corrosion les surfaces desquelles le produit d'étanchéité de carrosserie a été gratté.
- 19 Monter le système électrique choisi selon les instructions relatives au système électrique.



20 Démontez la vis placée dans un des trous de la lame de pare-chocs et assemblez la poignée à boule au pare-chocs. Vérifier que la ligne au dessus de la vis supérieure de la poignée est parallèle à la lame de pare-chocs.

Couple de serrage 40 Nm (30 lbf ft).

21 Ajuster le pare-chocs.

Véhicules avec SPA : Brancher le connecteur.

22 **-M01 :** Fixer le pare-chocs à la carrosserie à l'aide de quatre écrous.

M02- : Fixer le pare-chocs à la carrosserie à l'aide de quatre écrous. Placer une rondelle (A) sous chacun des écrous supérieurs.

Couple de serrage 40 Nm (30 lbf ft).

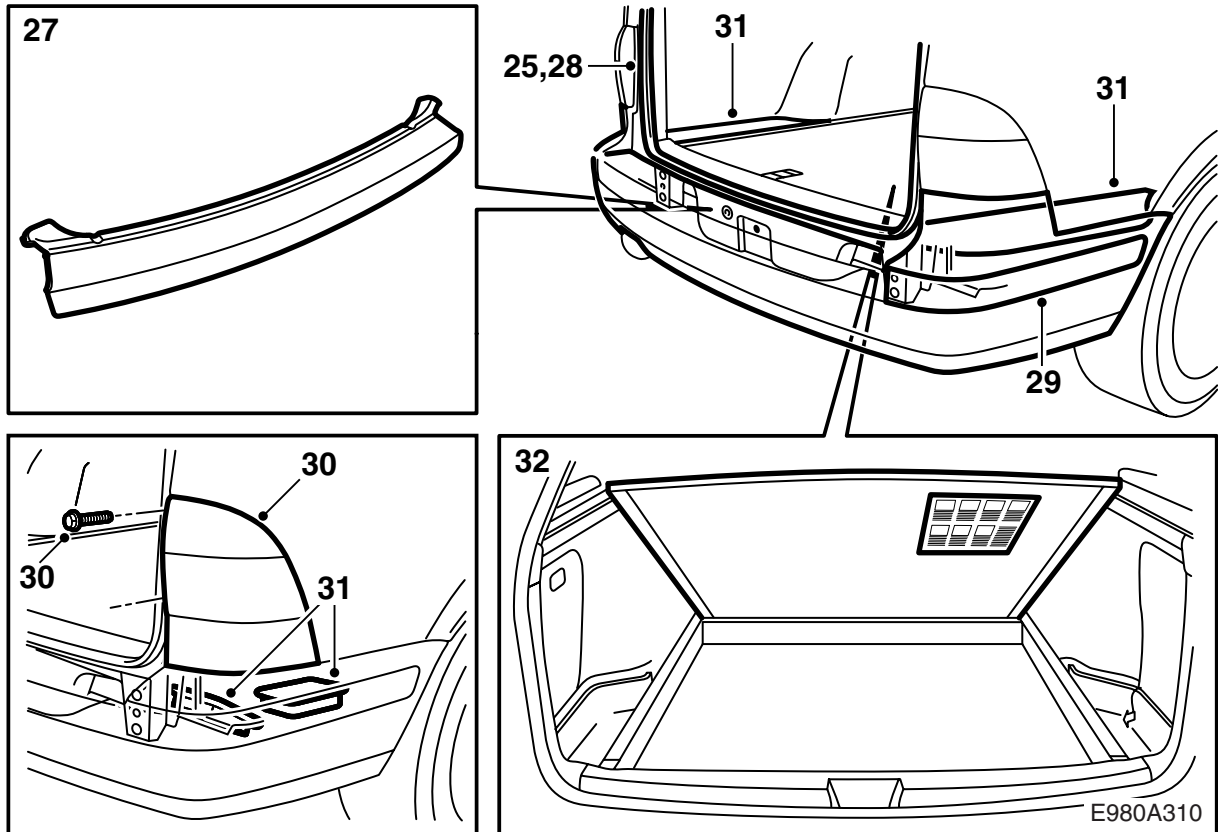
Serrer les vis près des passages de roue.

23 Visser les renforts au véhicule.

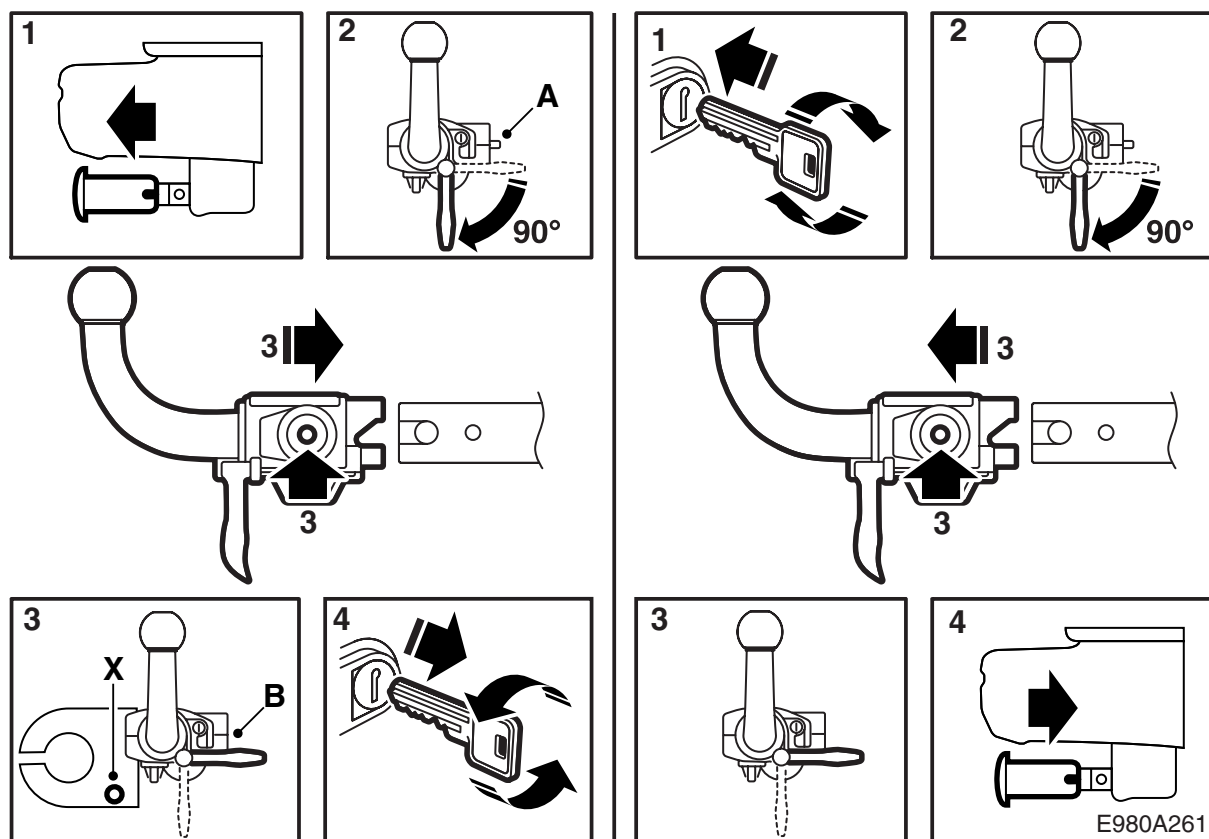
Couple de serrage 40 Nm (30 lbf ft).

24 Monter les vis et les plaques taraudées qui maintiennent la poignée au véhicule.

Couple de serrage 40 Nm (30 lbf ft).



- 25 Détacher la partie inférieure du joint d'étanchéité autour de l'ouverture de coffre arrière.
- 26 **M02- avec SPA** : Brancher les capteurs.
- 27 **-M01** : Assembler la partie supérieure de l'enveloppe de pare-chocs en l'ajustant d'abord sur les quatre vis de traverse de pare-chocs. Poursuivre en enfonçant la partie supérieure de l'enveloppe avec ses crochets. Serrer les vis.
M02 : Enfoncer la partie supérieure de l'enveloppe de pare-chocs dans l'échancrure d'enveloppe de pare-chocs et ajuster les languettes sur les quatre vis de traverse de pare-chocs. Utiliser un grand tournevis pour placer les languettes derrière les rondelles des vis. Serrer les vis.
- 28 Replacer la partie inférieure du joint d'étanchéité autour de l'ouverture de coffre arrière.
- 29 **M02**- : Monter les coins de la moulure de pare-chocs.
- 30 **-M01** : Monter les feux arrière.
- 31 Placer le cric dans la trousse à outils, monter les blocs de mousse au dessus des fixations de pare-chocs dans le compartiment à bagage et replacer le compartiment de rangement et les parties latérales du plancher du coffre à bagage.
- 32 Soulever le sol du coffre à bagages et y coller les instructions d'utilisation, voir figure.
- 33 Effectuer un montage d'essai de la boule et contrôler le bon fonctionnement.
- 34 Déchirer soigneusement la page concernant le montage et le démontage de la boule et la laisser au client accompagnée des instructions de montage et des clés.



Instruction d'utilisation

(à conserver dans le manuel du propriétaire de la voiture)

A Bloc avec boule d'attelage **non** bloqué.

B Bloc avec boule d'attelage bloqué.

X Trou pour la fixation de la chaîne de sécurité de la caravane ou de la remorque.

⚠ ATTENTION

Pour assurer un montage **en toute sécurité**, le montage du crochet d'attelage doit suivre les exigences suivantes:

- La tige d'accouplement doit **toujours** être maintenue bien graissée; contacter votre concessionnaire Saab le plus proche pour le type de graisse appropriée.
- Le cache de protection doit **toujours** être monté lorsque le bloc d'attelage est démonté.
- Le bloc de boule d'attelage doit **toujours** pouvoir être monté ou démonté sans gripper.
- La goupille-témoin rouge doit toujours être dans sa position intérieure (B) lorsque la boule est montée.

Montage de la boule d'attelage

- 1 Retirer le cache de protection de la tige d'accouplement.

- 2 Tourner la poignée de la boule dans le sens horaire jusqu'en position de blocage. La goupille-témoin rouge est alors amenée dans sa position extérieure visible (A).

- 3 Emboîter la boule d'attelage sur la tige d'accouplement et appuyer sur la boule jusqu'en blocage. La poignée revient alors en position horizontale et la goupille-témoin vient en position intérieure non visible.

- 4 Tourner la clé dans le sens anti horaire. Sortir celle-ci puis monter le cache de protection de verrou. La boule est alors verrouillée sur la voiture.

⚠ ATTENTION

- Vérifier que la goupille-témoin est dans sa position interne (B) et ne dépasse pas.
- La boule doit **toujours** être verrouillée avec la clé lorsqu'on la monte sur le véhicule. En outre, elle doit être retirée.

Démontage de la boule

- 1 Retirer le cache de protection, insérer la clé puis tourner cette dernière dans le sens horaire. La boule n'est plus verrouillée sur la voiture.
- 2 Tourner la poignée de la boule d'attelage dans le sens horaire jusqu'en position de blocage. La goupille-témoin rouge est alors amenée dans sa position extérieure visible.

- 3 Sortir la boule d'attelage de la tige d'accouplement. La goupille-témoin vient en position intérieure non visible et la poignée revient en position horizontale.
- 4 Remettre le cache de protection de la tige d'accouplement.
- 5 Lorsque la poignée à boule est démontée, elle doit être conservée dans le compartiment de roue de secours et fixée avec la courroie.