

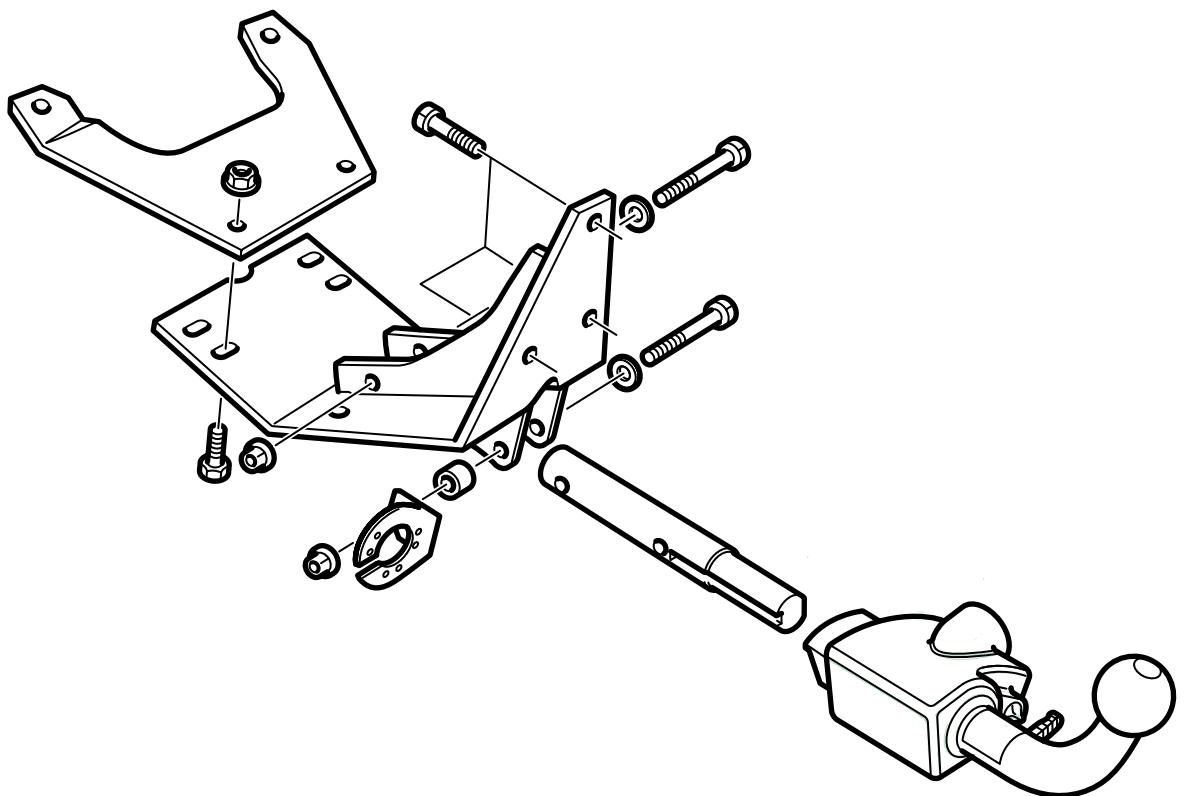


**MONTERINGSANVISNING · INSTALLATION INSTRUCTIONS
MONTAGEANLEITUNG · INSTRUCTIONS DE MONTAGE**

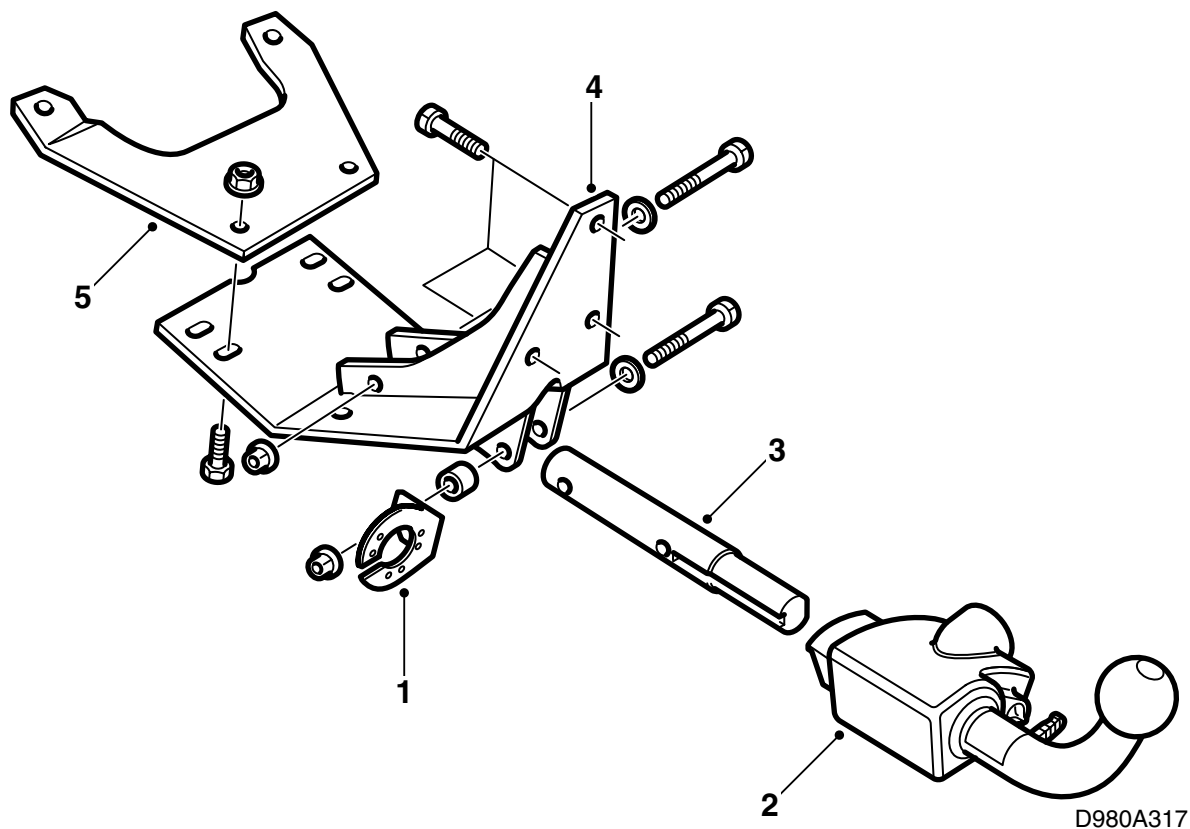
Saab 900 M94-, Saab 9-3

Crochet d'attelage amovible

Accessories Part No.	Group	Date	Instruction Part No.	Replaces
400 132 734	8:60-46	Nov 02	53 37 316	



D980A143



- 1 Plaque de support de contacteur
- 2 Bloc avec boule d'attelage
- 3 Tige d'accouplement
- 4 Plaque de fixation
- 5 Plaque de fixation AV
- 6 Cache
- 7 Protection de boule d'attelage
- 8 Manuel d'utilisation
- 9 Sachet de protection
- 10 Jeu de vis
- 11 Rivet borgne (6 pièces)
- 12 Ecrou (2 pièces)
- 13 Gabarit Saab 9-3

Le type d'attelage est marqué du numéro de pièce Saab 55 22 578.

Note

Toujours vérifier quelles normes légales nationales et réglementation sont à prendre en compte pour le montage de l'attelage. Veiller à les respecter scrupuleusement.

L'attelage satisfait aux exigences légales selon la norme 94/20/CEE.

Poids maximal autorisé de la remorque tractée:

Remorque freinée: 1600 kg

Remorque non freinée: 50% du poids du véhicule tracteur en état de marche et au maximum de 750 kg (1650 lbs).

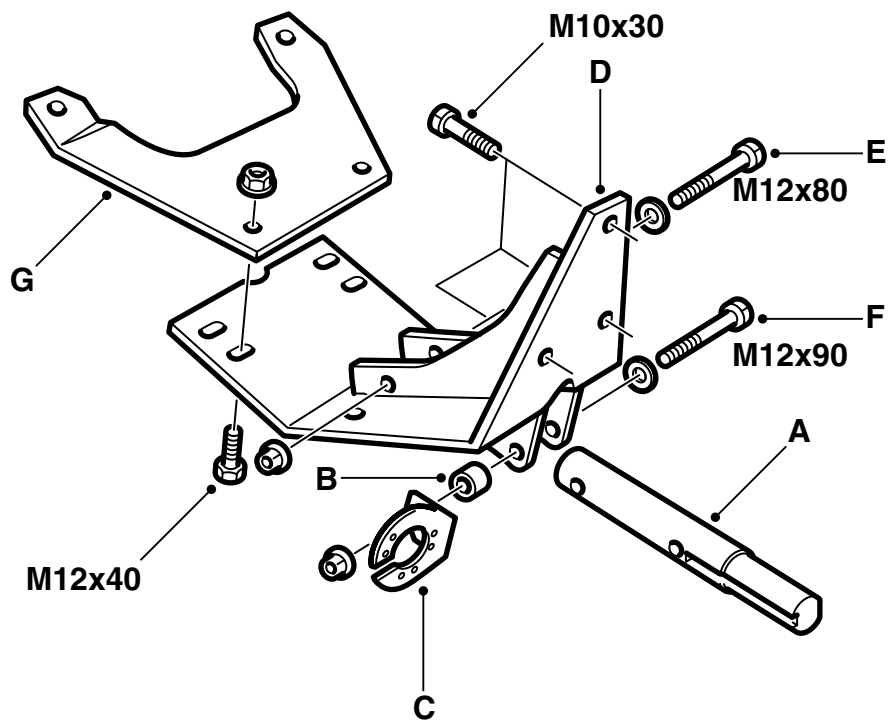
Poids maximum sur boule d'attelage: 75 kg

Poids total complet: 12,4 kg

Important

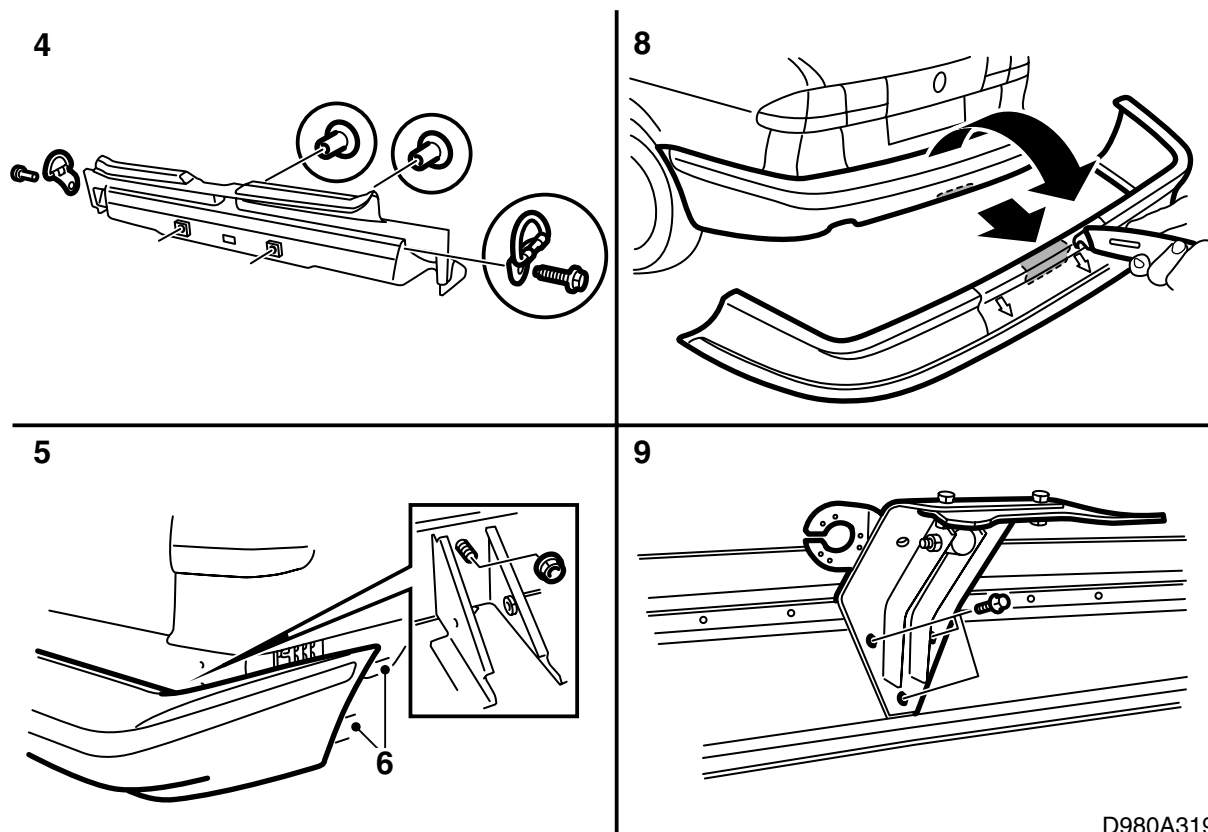
La voiture doit être passée au contrôle technique après montage d'un attelage et ce manuel doit être montré également.

Le montage et le raccordement du câblage de remorque doit être effectué selon l'instruction qui est incluse avec ce dernier.



D980A318

- 1 Monter la tige d'accouplement (A), l'entretoise (B) et le support de contacteur (C) avec plaque de fixation (D).
- 2 Vérifier que la tige d'accouplement est dans sa position la plus basse puis serrer les vis (E, F).
Couple de serrage 90 Nm (67 lbf ft)



D980A319

- 3 Soulever et retirer la roue de secours ainsi que le bloc de mousse contenant le sac à outils du logement de roue.
- 4 Démontez les œillets AR de chargement du coffre et retirez la protection de seuil.
- 5 Démontez le pare-chocs AR.
9-3 Aero M01-: Démontez le prolongement en plastique du bord inférieur de la cage de roue AR.
- 6 Découper le gabarit.

Important

Il existe plusieurs gabarits de coupe en fonction du type de modèle courant, Saab 900 M94-98 ou Saab 9-3. Pour la Saab 9-3, il y a également une différence entre modèles avec ou sans jupe de pare-chocs AR ainsi que pour la 9-3 Aero M01-.

- 7 Insérer le gabarit contre le bord de la gaine du pare-chocs (900 M94-98, 9-3 sans jupe AR de pare-chocs et 9-3 Aero M01-) ou contre le bord de jupe de pare-chocs (9-3 avec jupe de pare-chocs AR), la ligne centrale de gabarit devant coïncider avec le repère en forme de flèche du pare-chocs indiquant le milieu de ce dernier, puis fixer le gabarit avec de l'adhésif double face.
9-3 avec jupe de pare-chocs AR ainsi que 9-3 Aero M01-: placer une ligne entre le coin supérieur du gabarit puis y tirer un trait droit.

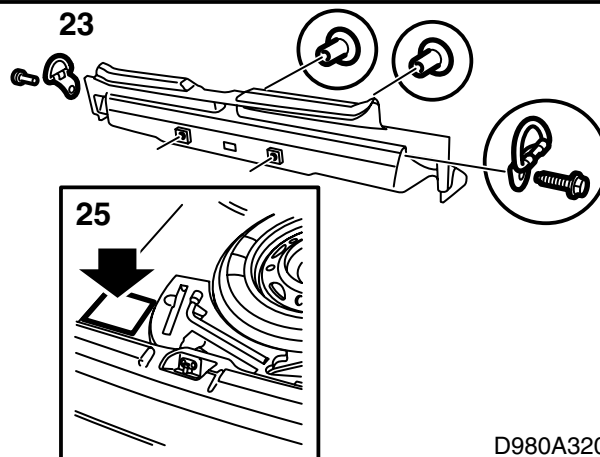
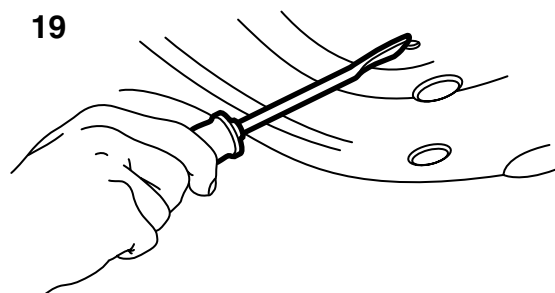
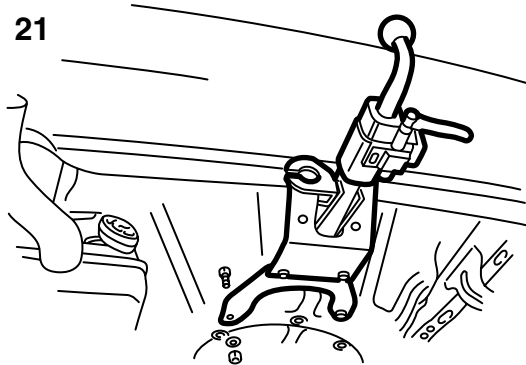
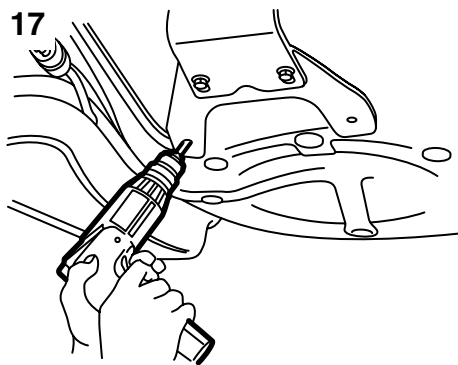
- 8 Découper selon la ligne de coupe du gabarit (une scie à guichet peut aussi être utilisée).

9-3 avec jupe de pare-chocs AR: il y a une gaine derrière l'extérieur qui doit également être découpée selon le gabarit.

- 9 Enlever la vis montée dans l'un des trous de la glissière de pare-chocs et monter l'ensemble d'attelage sur ce dernier. Vérifier que la ligne située au-dessus de la vis supérieure de l'attelage est bien parallèle avec cette glissière.

Couple de serrage 40 Nm (30 lbf ft).

- 10 Placer un adhésif de repérage autour de la zone de découpe, monter le cache sur la tige d'accouplement puis enfoncez-la aussi loin que possible.
- 11 Vérifier que le bord supérieur du cache est parallèle avec la ligne la plus proche dans la gaine de pare-chocs, puis marquer sur l'adhésif un repère le long du contour du couvercle. Pour faire un bon repère radial dans les coins, on peut utiliser une feuille de papier que le gabarit a coupé.
- 12 Découper selon le nouveau repère (une scie à guichet peut aussi être utilisée).
9-3 avec jupe de pare-chocs AR: il y a une gaine derrière l'extérieur qui doit également être découpée.



D980A320

13 Percer un trou pour le passage du câblage selon l'instruction incluse dans le jeu de câbles.

14 Graisser le trou et éliminer les bavures ou copeaux ainsi que les écaillures de peinture. Nettoyer avec du produit nettoyant Teroson FL. Appliquer du Standox 1K Füllprimer. Mettre une couche de laque.

15 Monter le pare-chocs avec quatre écrous (2 inclus dans le jeu).

Couple de serrage 40 Nm (30 lbf ft).

Serrer les vis éventuelles près des cages de roue.

9-3 Aero M01-: Monter le prolongement en plastique du bord inférieur de la cage de roue AR.

16 Remonter la plaque de fixation AV (G) avec la plaque (D) sans serrer les vis.

17 Insérer la plaque de fixation AV contre le logement de roue de secours puis serrer les vis. Utiliser le crochet d'attelage comme gabarit et percer 2 trous avec une mèche de 10 mm dans le logement de roue de secours. Marquer, dans le mastic de bas de caisse, les bords extérieurs de la plaque de fixation.

18 Démonter la plaque de fixation AV.

19 Gratter soigneusement et enlever le mastic autour de la zone repérée. Nettoyer le compartiment à bagages de toutes traces de copeaux.

20 Graisser les trous et éliminer les bavures ou copeaux ainsi que les écaillures de peinture. Nettoyer avec du produit nettoyant Teroson FL. Appliquer du Standox 1K Füllprimer. Mettre une couche de laque. Appliquer du Terotex HV 400 (réf. art. n°30 15 930) où le mastic a été gratté.

21 Remettre en place la plaque de fixation AV (G) avec la plaque (D). Monter le crochet avec 2 vis et 2 écrous en utilisant les trous dans le logement de roue de secours. Les vis doivent être montées depuis l'intérieur par le coffre.

Couple de serrage 50 Nm (37 lbf ft).

22 Serrer les vis entre la plaque de fixation AV (G) et la plaque (D).

Couple de serrage 70 Nm (52 lbf ft).

Ajuster au plus près au besoin le découpage.

23 Monter la protection de seuil et les œilletons de charge dans le coffre.

24 Remettre en place la roue de secours et le bloc de mousse dans le logement.

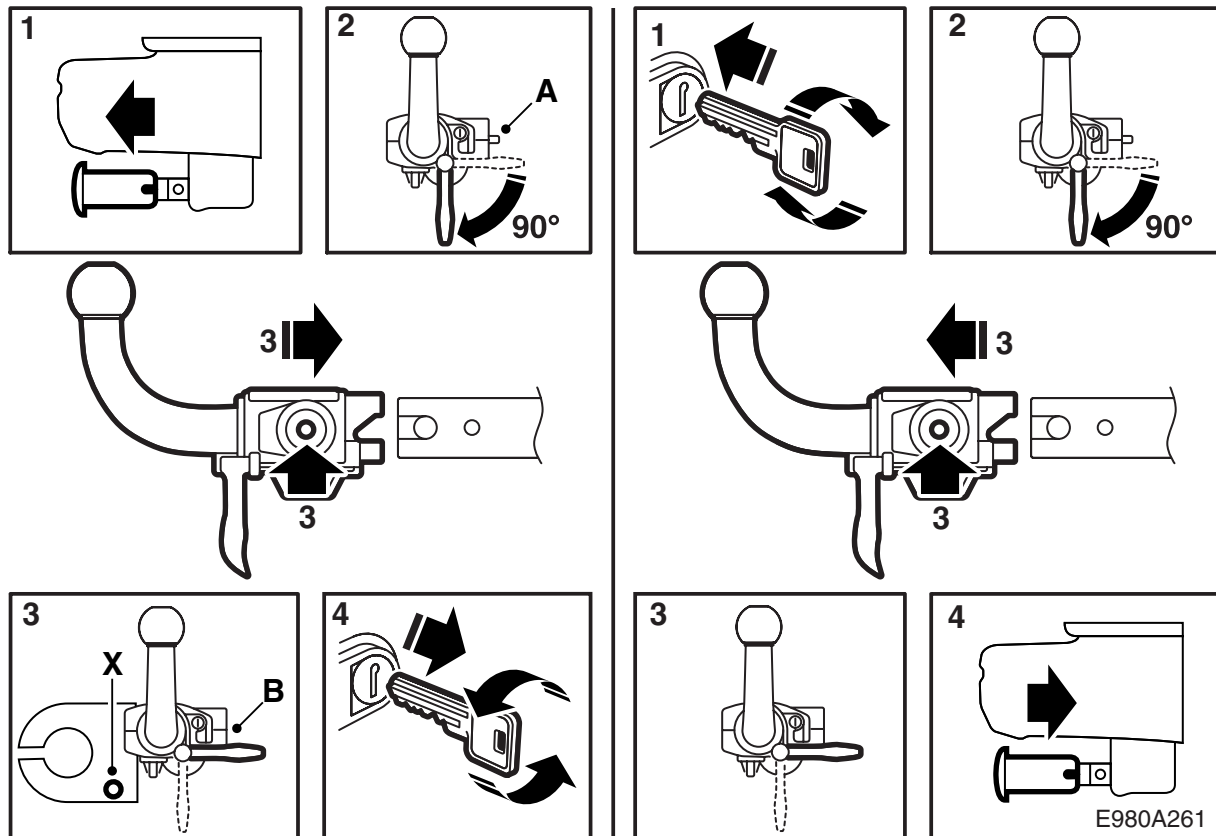
25 Coller l'instruction d'entretien sur le côté gauche du logement, voir illustration.

- 26 **Toutes les Saab 900 et 9-3 sans jupe de pare-chocs (ne concerne pas la 9-3 Aero M01-):** le cache doit être modifié en découpant ou sciant selon le repère la partie extérieure du tube. Extraire ensuite les parties affaiblies de la partie extérieure du tube.

Important

Si l'installation doit être inspectée, il faut effectuer cela avant que les découpes soient étanchéifiées avec un produit anticorrosion épais.

-
- 27 Appliquer du Teroson T102 Underseal (réf. n° 30 15 989) autour de la fixation de l'attelage sur la carrosserie.
- 28 Défaire avec précaution le côté concernant le montage et le démontage de la boule puis le remettre au client avec l'instruction de montage.



Instruction d'utilisation

(à conserver dans le manuel du propriétaire de la voiture)

A Bloc avec boule d'attelage **non** bloqué.

B Bloc avec boule d'attelage bloqué.

X Trou pour la fixation de la chaîne de sécurité de la caravane ou de la remorque.

⚠ ATTENTION

Pour assurer un montage **en toute sécurité**, le montage du crochet d'attelage doit suivre les exigences suivantes:

- La tige d'accouplement doit **toujours** être maintenue bien graissée; contacter votre concessionnaire Saab le plus proche pour le type de graisse appropriée.
- Le cache de protection doit **toujours** être monté lorsque le bloc d'attelage est démonté.
- Le bloc de boule d'attelage doit **toujours** pouvoir être monté ou démonté sans gripper.
- La goupille-témoin rouge doit toujours être dans sa position intérieure (B) lorsque la boule est montée.

Montage de la boule d'attelage

- 1 Retirer le cache de protection de la tige d'accouplement.

- 2 Tourner la poignée de la boule dans le sens horaire jusqu'en position de blocage. La goupille-témoin rouge est alors amenée dans sa position extérieure visible (A).

- 3 Emboîter la boule d'attelage sur la tige d'accouplement et appuyer sur la boule jusqu'en blocage. La poignée revient alors en position horizontale et la goupille-témoin vient en position intérieure non visible.

- 4 Tourner la clé dans le sens anti horaire. Sortir celle-ci puis monter le cache de protection de verrou. La boule est alors verrouillée sur la voiture.

⚠ ATTENTION

- Vérifier que la goupille-témoin est dans sa position interne (B) et ne dépasse pas.
- La boule doit **toujours** être verrouillée avec la clé lorsqu'on la monte sur le véhicule. En outre, elle doit être retirée.

Démontage de la boule

- 1 Retirer le cache de protection, insérer la clé puis tourner cette dernière dans le sens horaire. La boule n'est plus verrouillée sur la voiture.
- 2 Tourner la poignée de la boule d'attelage dans le sens horaire jusqu'en position de blocage. La goupille-témoin rouge est alors amenée dans sa position extérieure visible.

- 3 Sortir la boule d'attelage de la tige d'accouplement. La goupille-témoin vient en position intérieure non visible et la poignée revient en position horizontale.
- 4 Remettre le cache de protection de la tige d'accouplement.
- 5 Tant que la boule d'attelage est démontée, il faut l'entreposer avec la roue de secours.

Gabarit, Saab 900

Gabarit Saab 9-3
(réf. article n° 86 97 658)

A découper le long de la ligne convenable selon la liste ci-dessous.

- A Sans jupe de pare-chocs
- B Avec jupe de pare-chocs
- C Aero M01-