

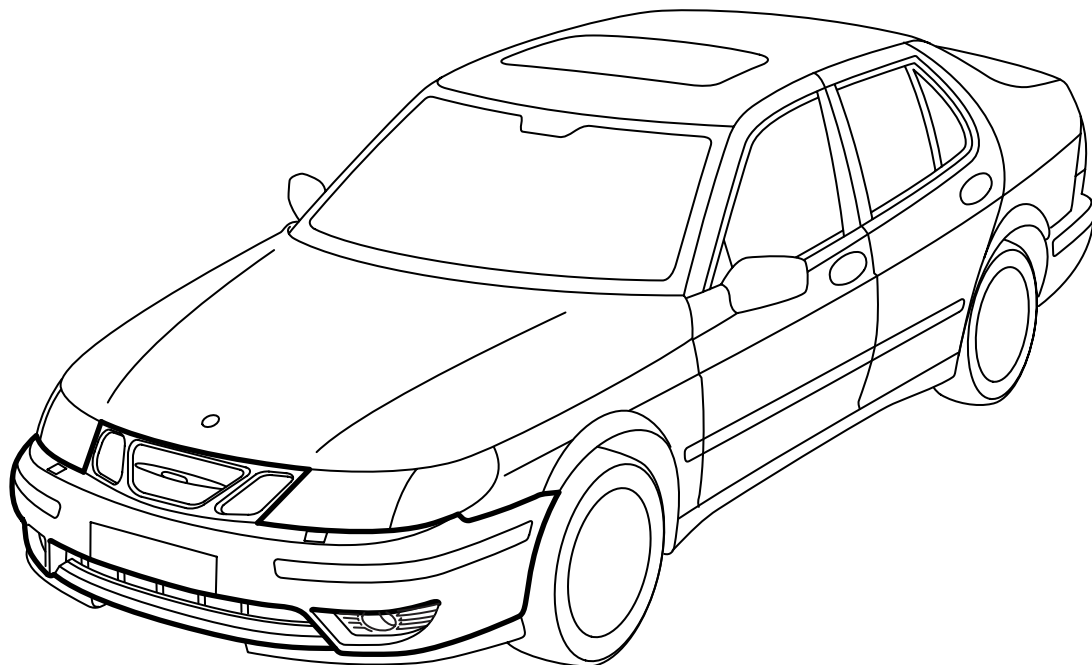


**MONTERINGSANVISNING · INSTALLATION INSTRUCTIONS
MONTAGEANLEITUNG · INSTRUCTIONS DE MONTAGE**

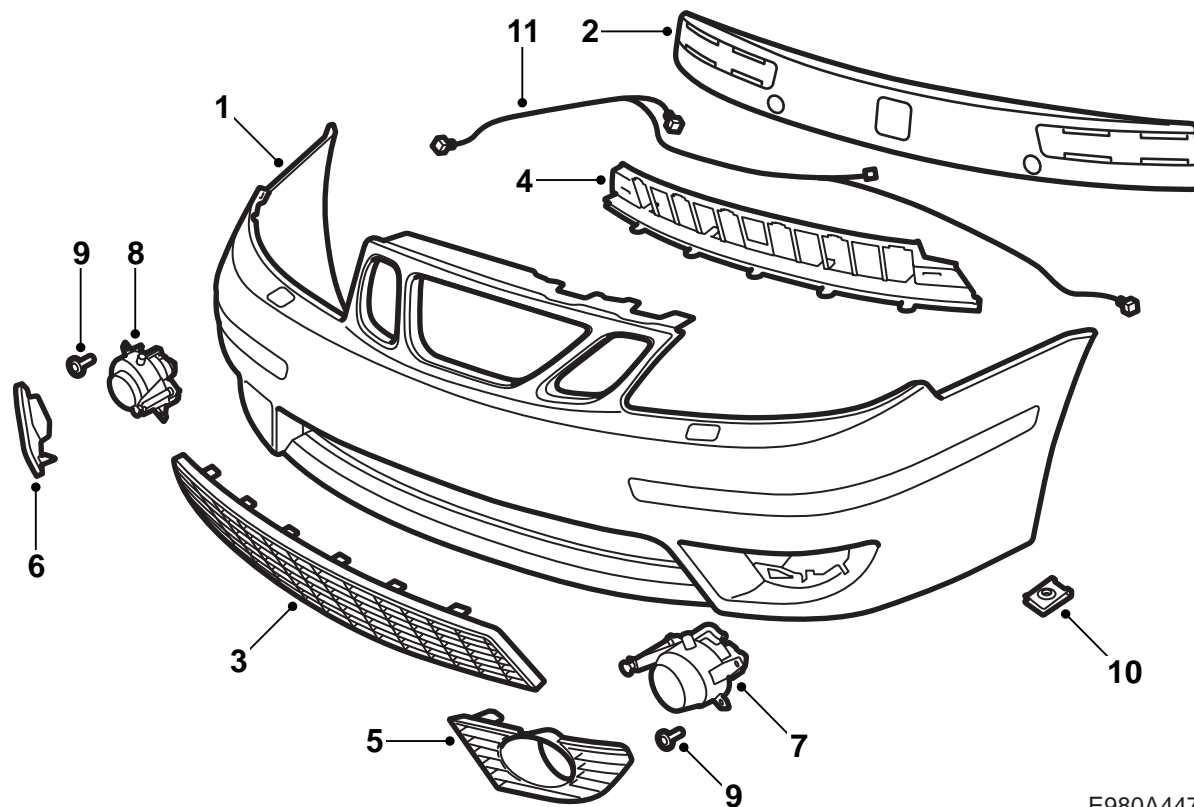
Saab 9-5 M02-

Pare-chocs avant

Accessories Part No.	Group	Date	Instruction Part No.	Replaces
400 133 229	9:84-30	Aug 03	55 81 855	55 81 855 May 03

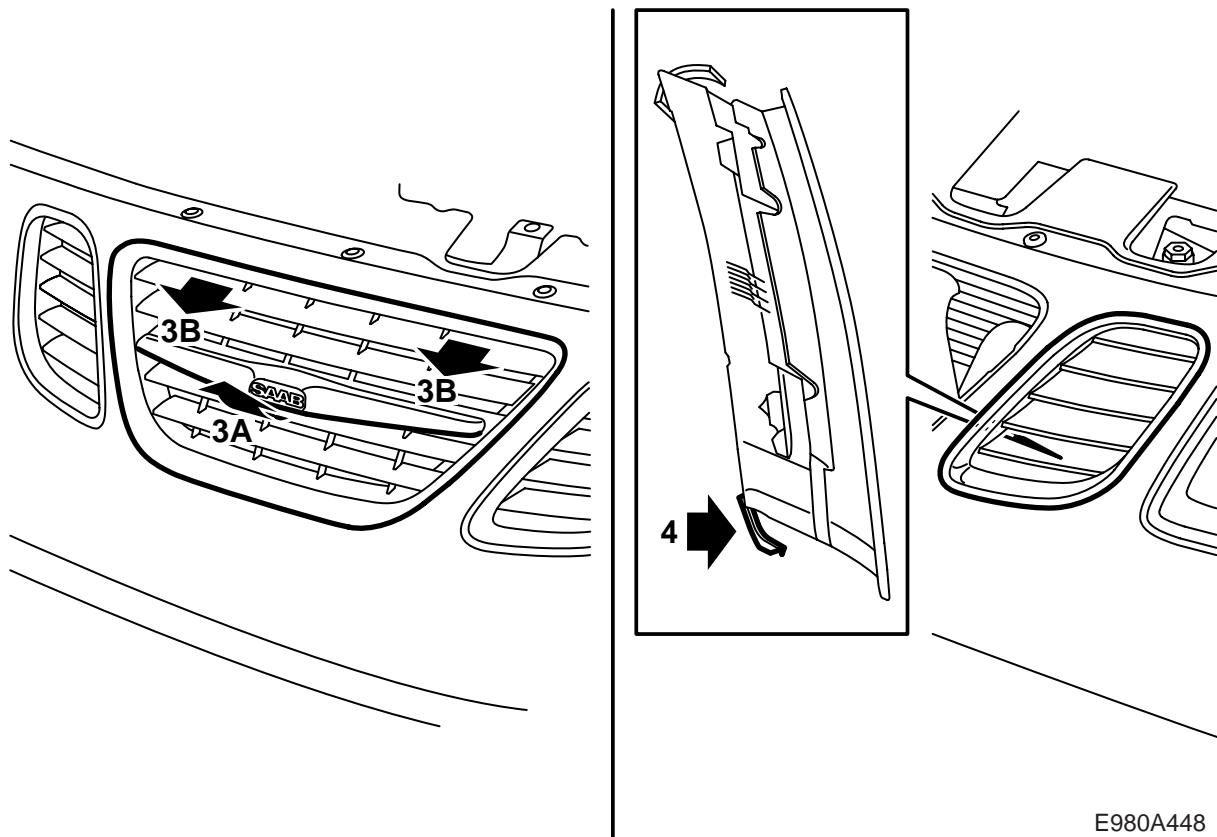


E980A446



E980A447

- 1 Enveloppe de pare-chocs (commandée séparément)
- 2 Bloc de celles
- 3 Calandre inférieure, externe
- 4 Calandre inférieure, interne
- 5 Calandre inférieure, gauche
- 6 Calandre inférieure, droite
- 7 Antibrouillard V
- 8 Antibrouillard H
- 9 Vis (x6)
- 10 Clip-écrou (x6)
- 11 Faisceau de câbles

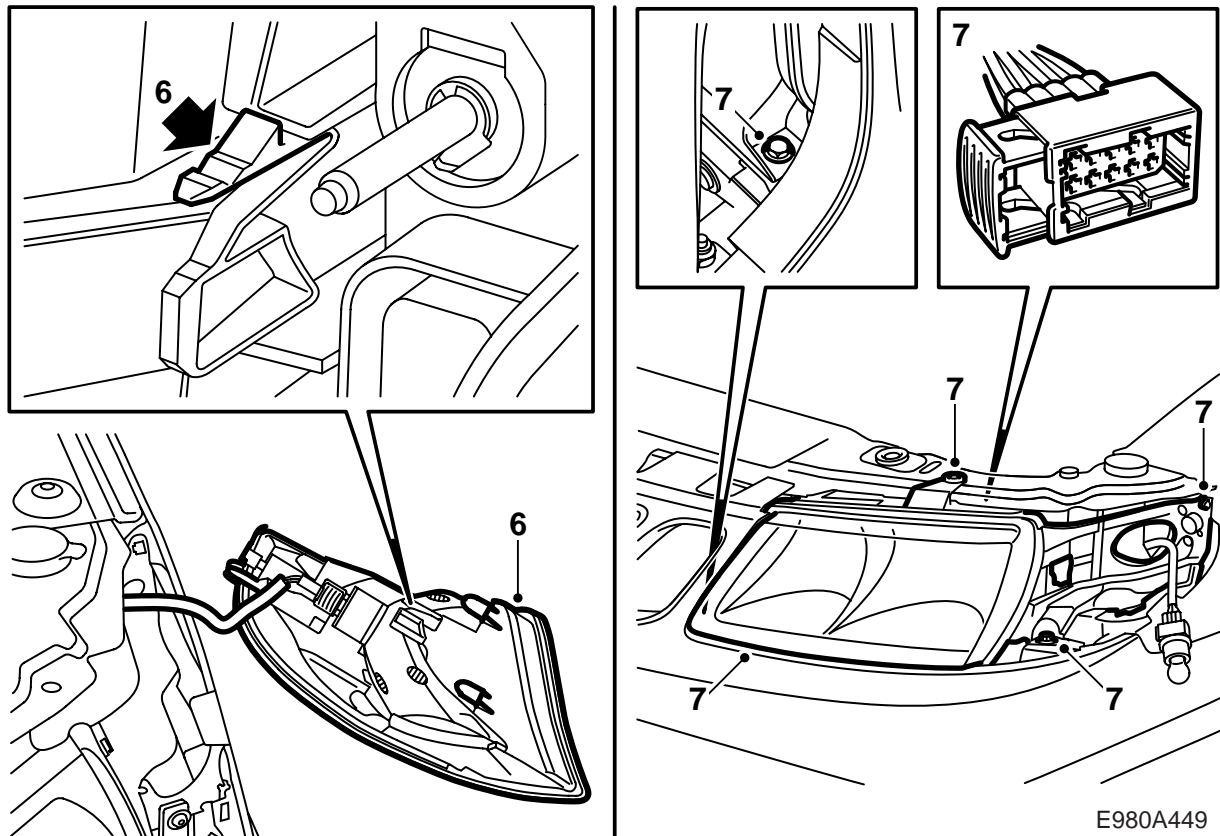


E980A448

La surface de l'enveloppe de pare-chocs est traitée avec une couche primaire et est donc préparée pour le laquage.

Laquer l'enveloppe de pare-chocs de la couleur de la carrosserie, voir "Instructions de laquage du plastique PP/EPDM apprêté" dans ces instructions de montage.

- 1 Capot ouvert
- 2 Lever la voiture à une hauteur vous permettant de travailler.
- 3 Démontez la calandre centrale en :
 - A la soulevant légèrement de sorte que le bord inférieur se dégage
 - B la tirant vers l'avant et vers le bas de sorte que les clips à ressort se libèrent
- 4 Démontez chaque calandre latérale du côté arrière en relevant les clips inférieurs de sorte qu'ils se libèrent. Enlever la calandre latérale.
- 5 Démontez la boîte de batterie.

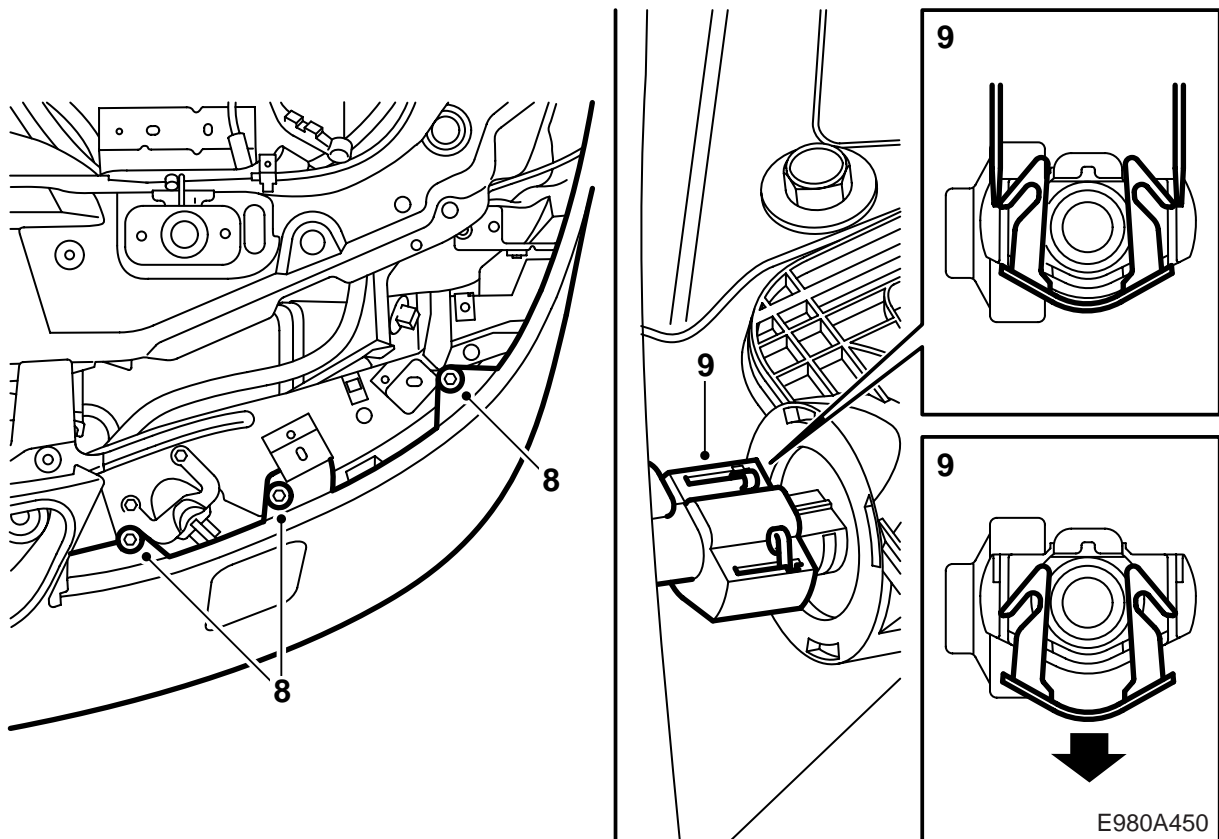


E980A449

6 Enlever l'ampoule du clignotant en appuyant sur la fixation à pression. Débrancher le connecteur et démonter le clignotant.

7 Démontez le couvercle de protection de l'ampoule afin de faciliter le démontage. Démontez les vis et détachez le clip qui se trouve sur l'aile avant.

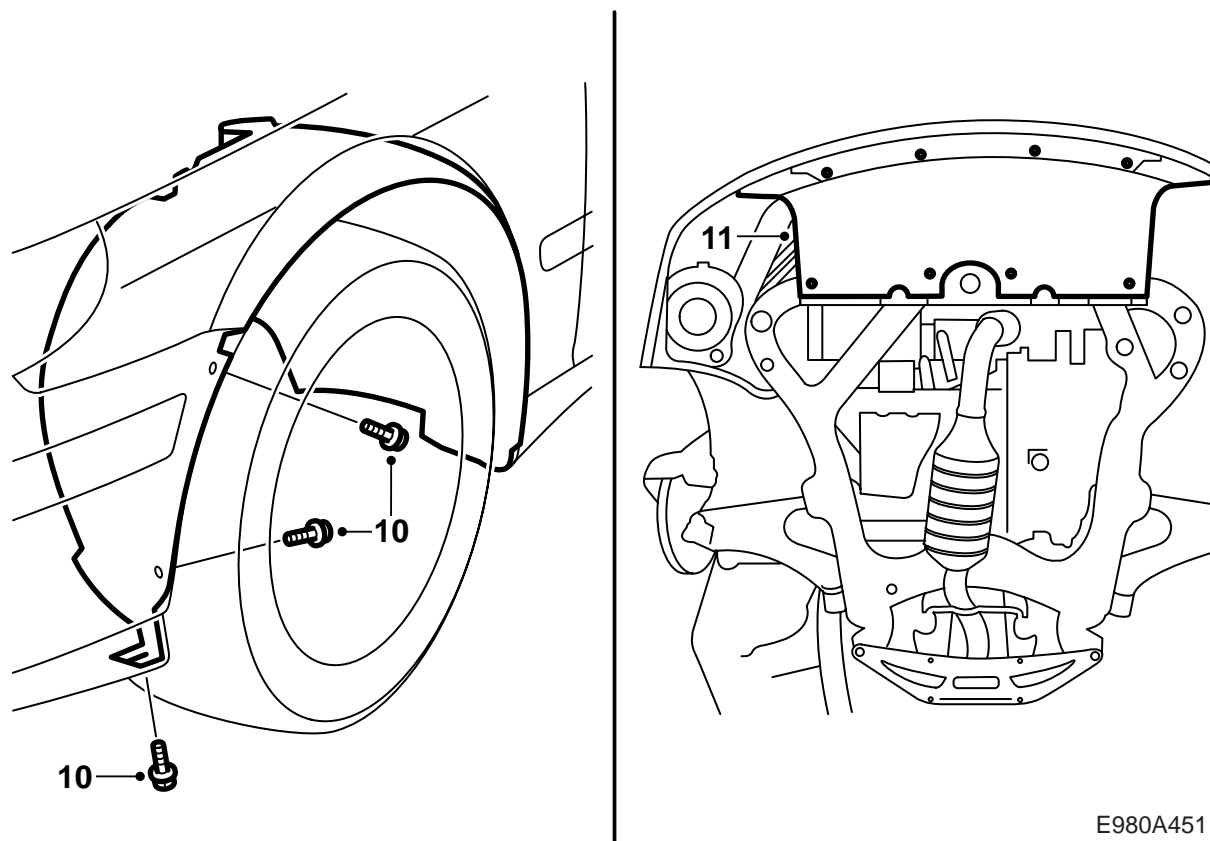
Tirez légèrement sur le phare pour démonter plus facilement le connecteur de la lampe. Débranchez le connecteur et retirez le phare.



- 8 Démontez les vis qui maintiennent la gaine de pare-chocs au longeron de pare-chocs.
- 9 Démontez le gicleur lave-glace avec couvercle de protection en appuyant sur les deux côtés du clip à l'aide de deux burins. Enfoncez le clip vers le bas afin qu'il se libère et que le gicleur puisse être démonté. Remontez ensuite le clip sur le gicleur.

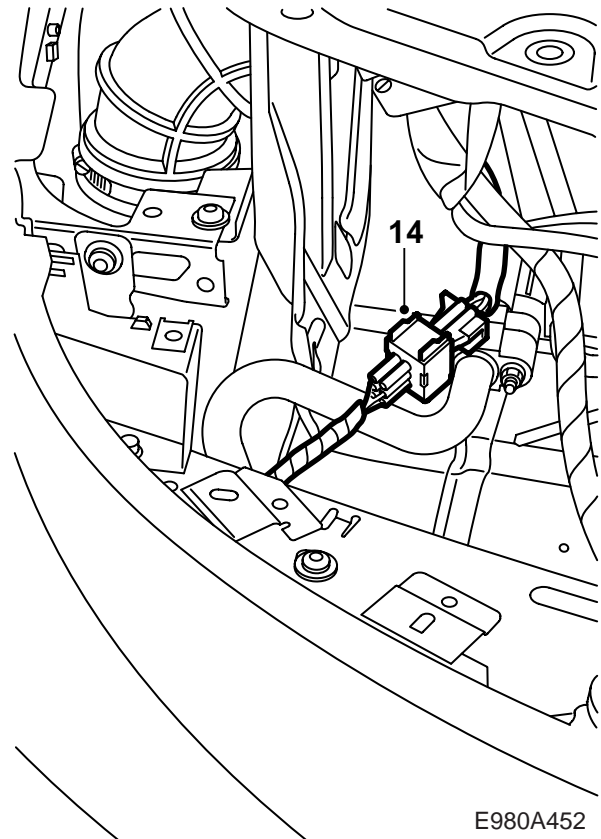
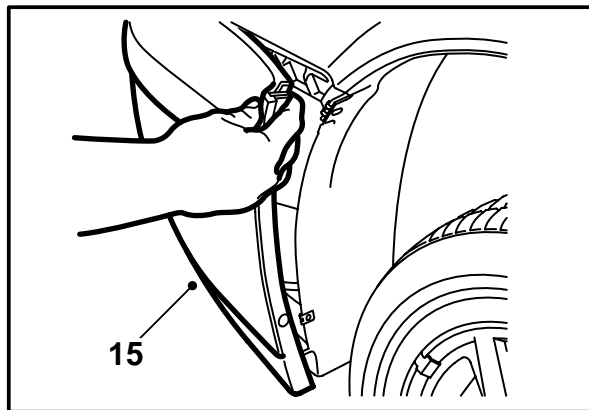
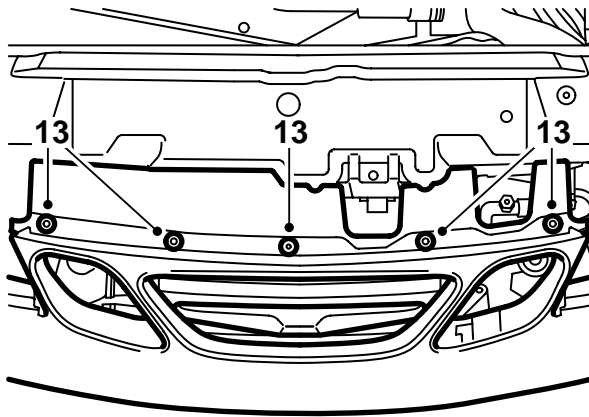
Important

Contrôlez que le clip se verrouille correctement.
Utiliser un nouveau clip si celui-ci est défectueux.



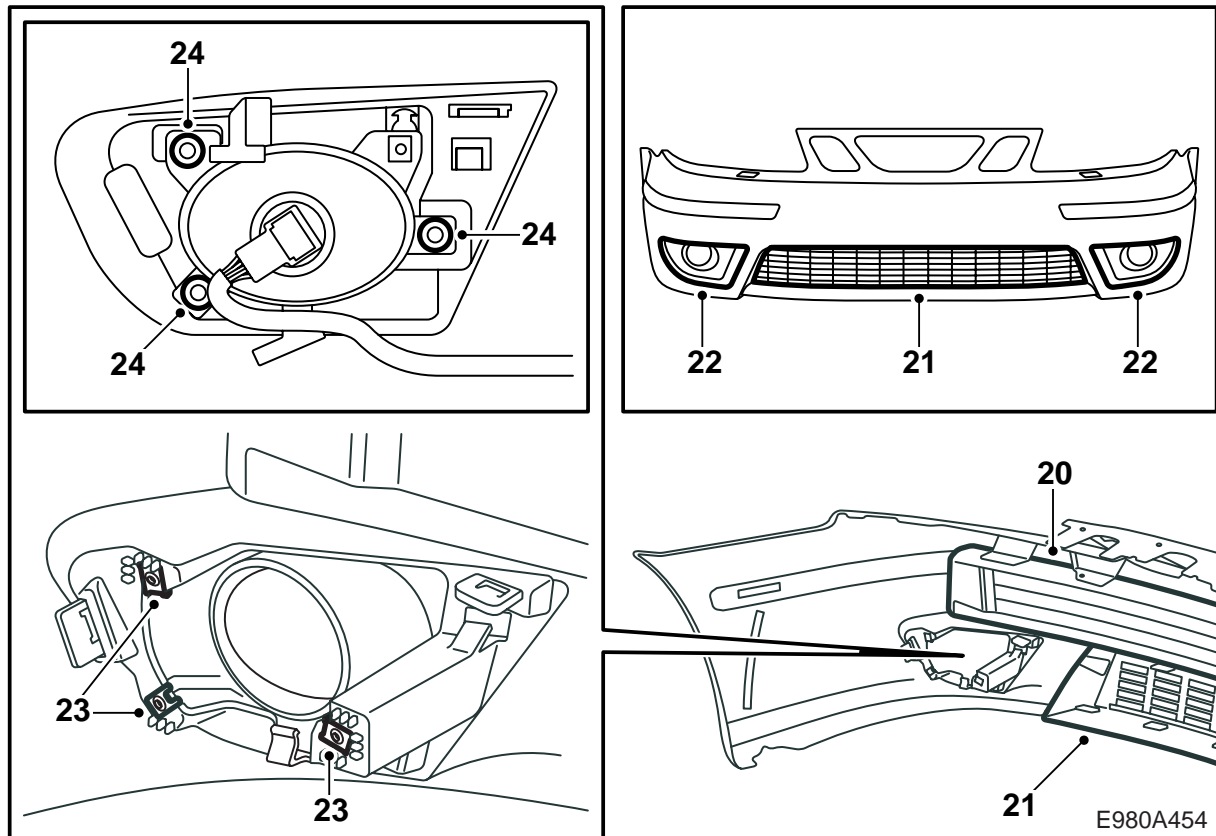
E980A451

- 10 Démontez les vis qui maintiennent la gaine de pare-chocs aux ailes intérieures.
- 11 Démontez les vis du bouclier de spoiler. Plier la partie inférieure de la gaine de pare-chocs et démonter le bouclier de spoiler.
- 12 Démontez le connecteur du capteur de température et démontez le capteur de température.

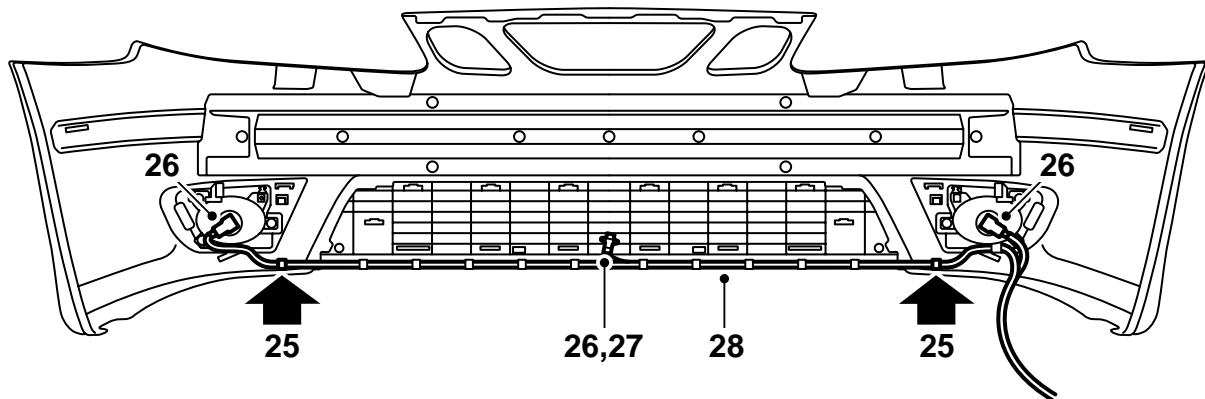


E980A452

- 13 Démontez les clips.
- 14 Débrancher le connecteur pour détecteur de température et les antibrouillards éventuels.
- 15 Détacher tout d'abord les coins extérieurs des deux côtés du pare-chocs afin qu'ils se libèrent des ailes extérieures et intérieures.
- 16 Libérer le pare-chocs de côté et retirer les 6 clavettes des fixations.
- 17 Nettoyer la rainure de la fixation du pare-chocs située sous le bord avant de l'aile avant.
- 18 Démontez la plaque d'immatriculation avant et l'éventuel support. Elle doit être déplacée vers la nouvelle gaine de pare-chocs.
- 19 Placer la nouvelle gaine de pare-chocs, côté intérieur tourné vers le haut, sur une surface plane et propre qui ne risque pas de causer de rayures.

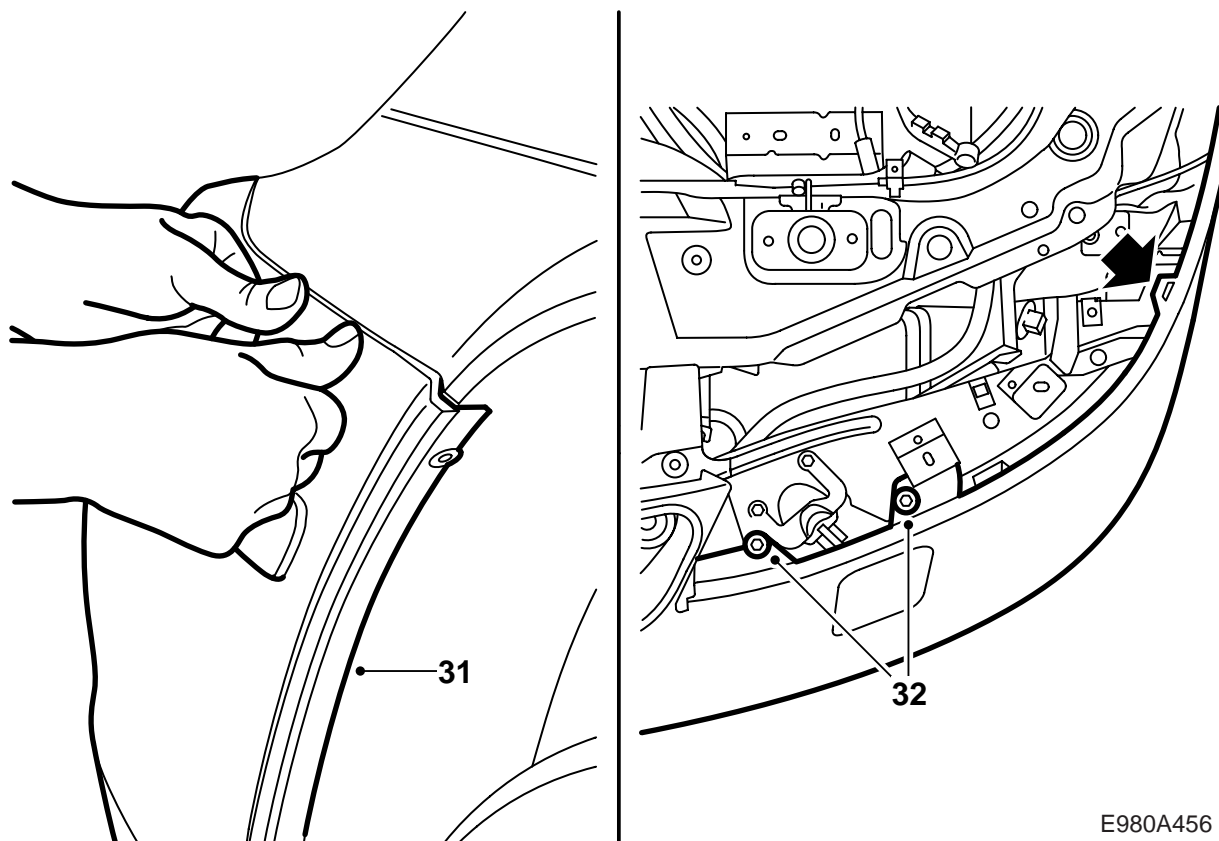


- 20 Monter le nouveau bloc de celles et orienter ses lignes centrales contre le centre de la gaine de pare-chocs.
- 21 Monter la calandre inférieure (deux parties). Commencer avec la partie extérieure. Contrôler que tous les crochets soient correctement montés.
- 22 Monter les parties de la calandre près de la prise d'antibrouillard.
- 23 Monter les écrous de clip pour antibrouillards.
- 24 Monter les antibrouillards.



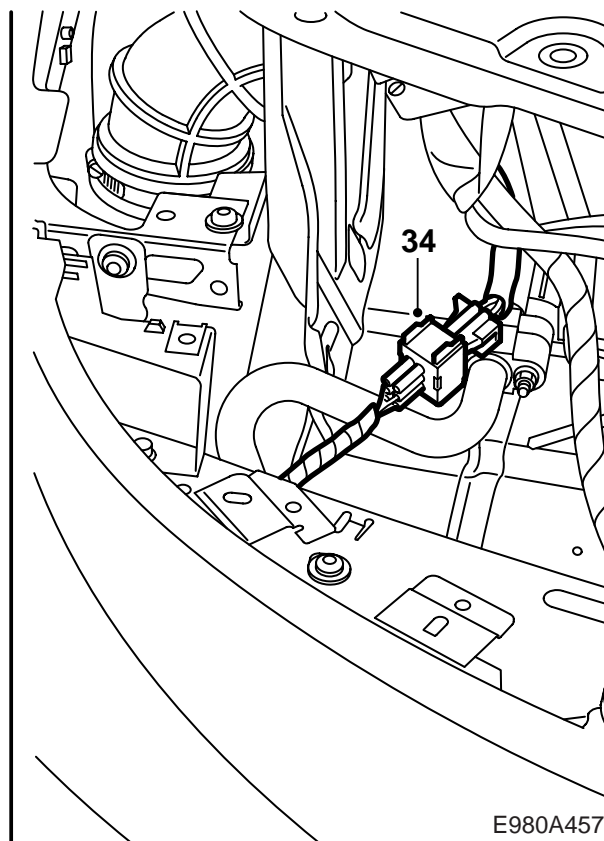
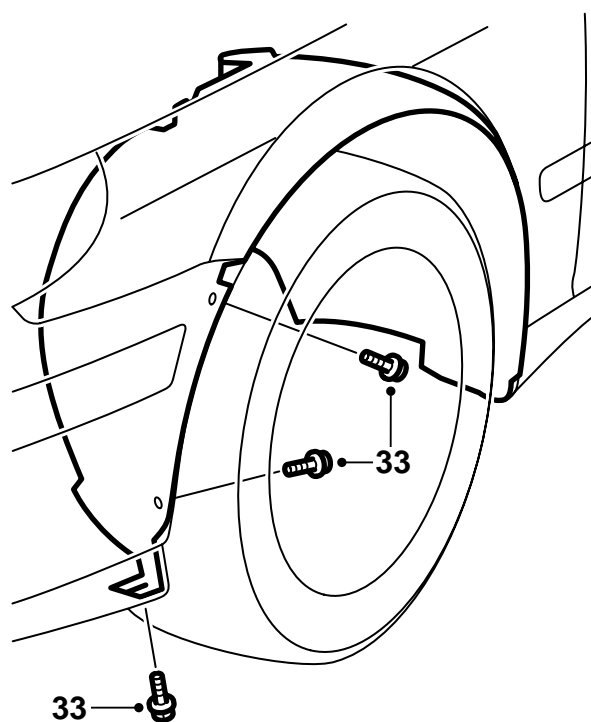
E980A455

- 25 Placer le câblage pour pare-chocs avec marquages blancs près des fixations du bord inférieur des antibrouillards et avec le grand connecteur du câblage sur le côté droit de la voiture.
- 26 Brancher les antibrouillards et le capteur de température.
- 27 Monter le capteur de température.
- 28 Fixer le câblage à la rainure.



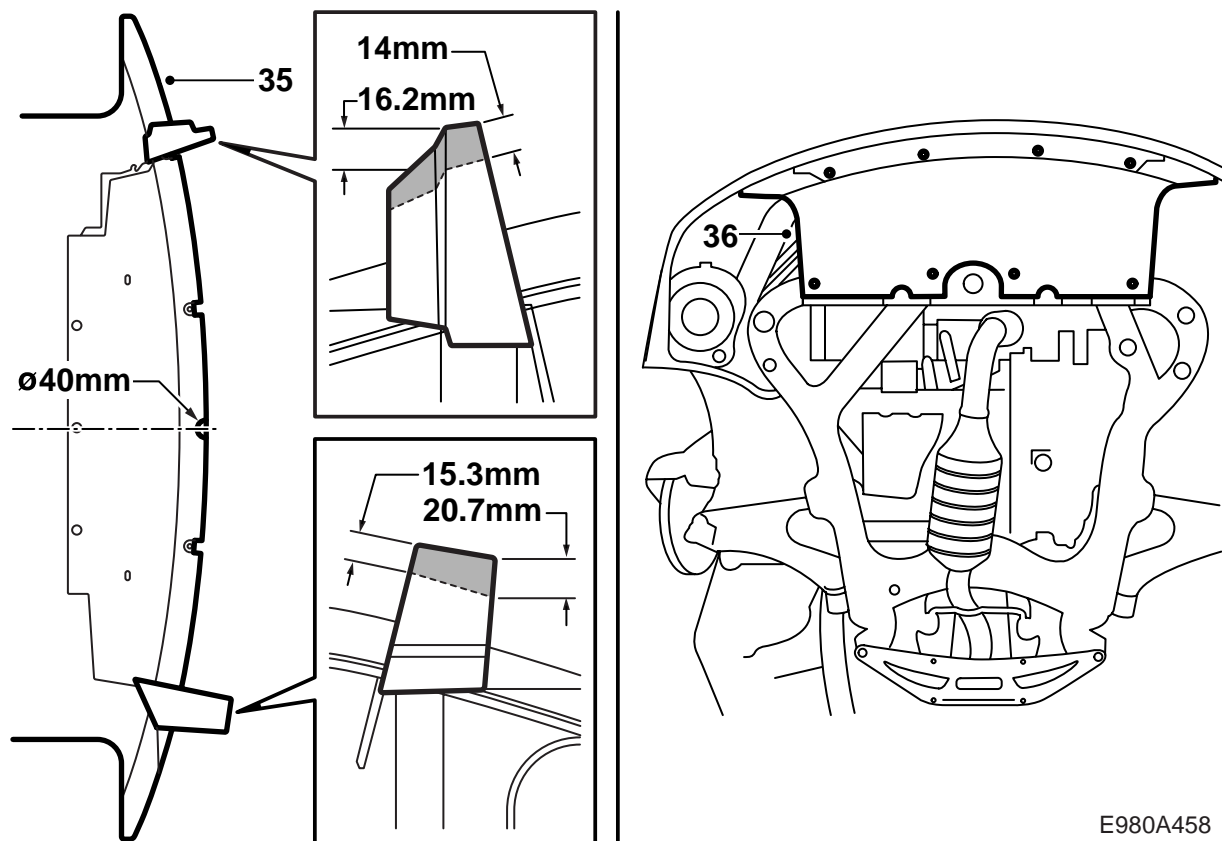
E980A456

- 29 Contrôler les 4 clavettes de longeron de pare-chocs, de sorte qu'aucune ne soient endommagées ou pliées.
- 30 Soulever et ajuster les cales de pare-chocs aux fixations.
- 31 Monter le pare-chocs sur l'aile intérieure. Appuyer les clips sur les fixations.
- 32 Monter les vis de fixation de la gaine de pare-chocs au longeron de pare-chocs.



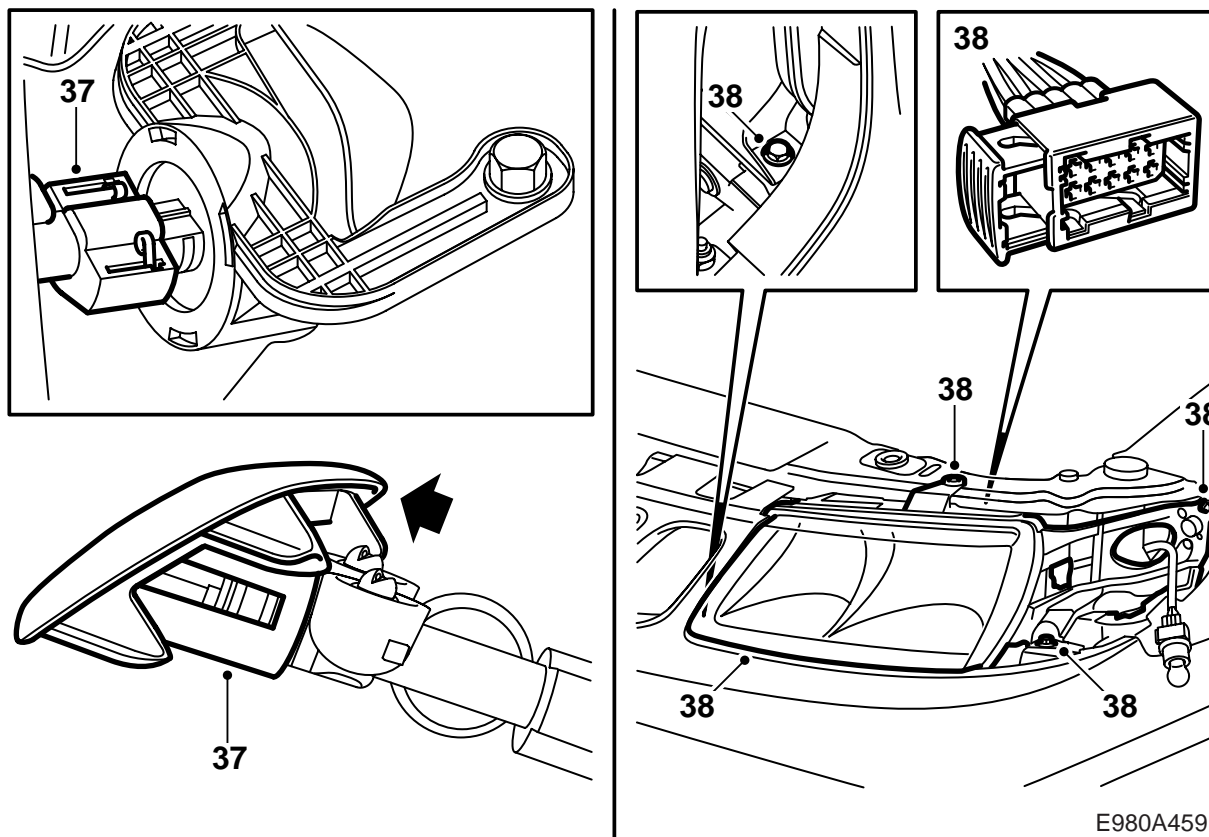
E980A457

- 33 Monter les vis qui maintiennent la gaine de pare-chocs à l'aile intérieure.
- 34 Mettre en place le connecteur sur le détecteur de température et les antibrouillards devant le purificateur d'air. Brancher le connecteur.



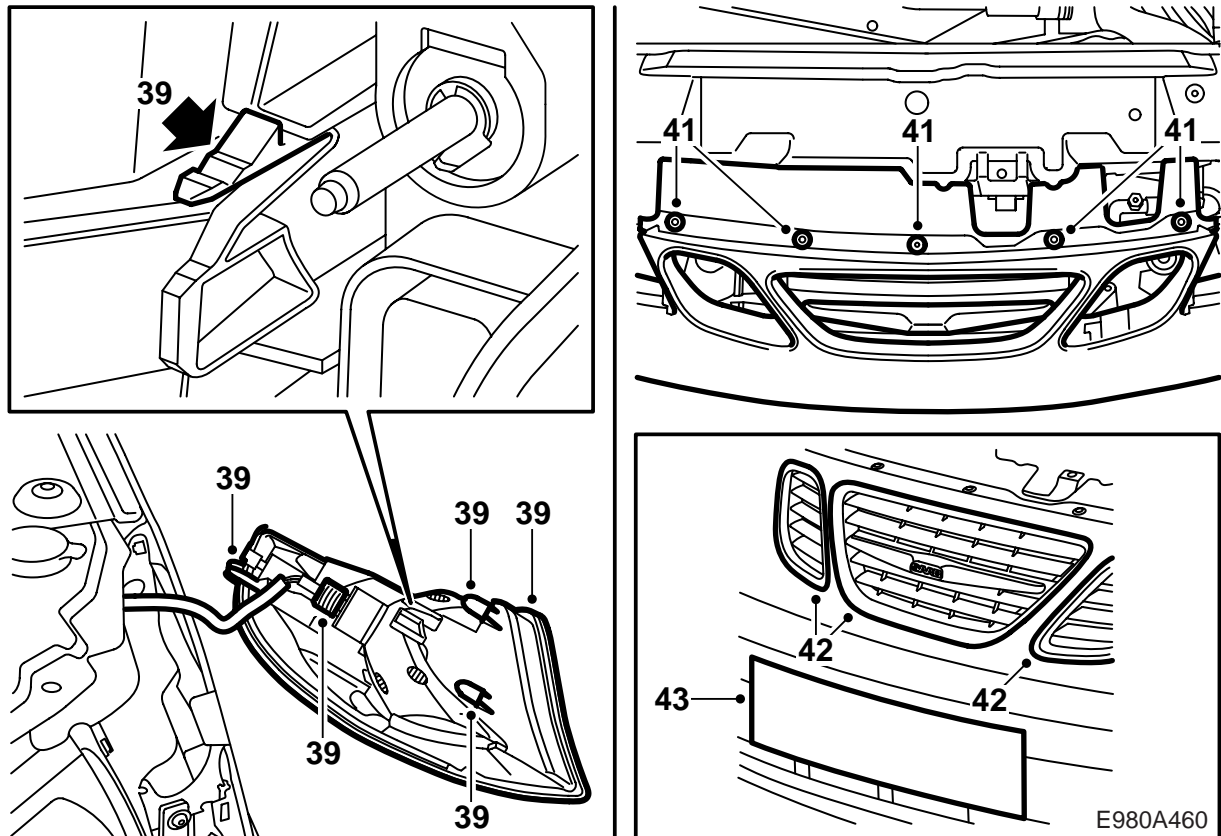
E980A458

- 35 Voiture avec numéro de châssis jusqu'à 33027678 : Modifier le bouclier de spoiler.
- 36 Monter le bouclier de spoiler en glissant le bouclier contre la gaine de pare-chocs. Monter les vis.



E980A459

- 37 Contrôler la fonction de verrouillage du clip du gicleur lave-glace. Faire passer le gicleur lave-glace avec couvercle par le trou et tirer le cylindre télescopique. Encastrer le gicleur lave-glace au cylindre télescopique. Contrôler que le clip se soit bien verrouillé.
- 38 Vaporiser avec du "Kontakt 61" et brancher le connecteur du phare. Tourner le phare contre la fixation, enfoncer le clip dans l'aile avant et monter les vis qui maintiennent le phare. Monter le couvercle de protection de l'ampoule.



- 39 Remettre en place le connecteur de clignotant et brancher le connecteur. Placer le clignotant de sorte que les trois goupilles de guidage se mettent en bonne position et enfoncer le clignotant. Contrôler que le clip de verrouillage soit bien fixé.
- 40 Monter la boîte de batterie.
- 41 Monter les clips à la gaine de pare-chocs.
- 42 Mettre en place les parties supérieures de la calandre. Les monter en les enfonçant de la bonne façon.
- 43 Monter la plaque d'immatriculation avec l'éventuel support.
- 44 Fermer le capot et contrôler l'ajustement.
- 45 Contrôler les phares et régler si nécessaire.

Instructions de laquage du plastique PP/EPDM apprêté

- Pendant l'opération, placer les élargisseurs de sorte qu'ils ne puissent se déformer.
- La température ne doit pas excéder +40 °C (104 °F).
- Les élargisseurs sont apprêtés par le fournisseur.
- Porter des gants propres pour manipuler les élargisseurs.

Temps de séchage

70 minutes à 40 °C (104 °F).

Préparation

- Poncer en profondeur les surfaces apprêtées. Utiliser un papier abrasif 3M 1200 ou 800.