

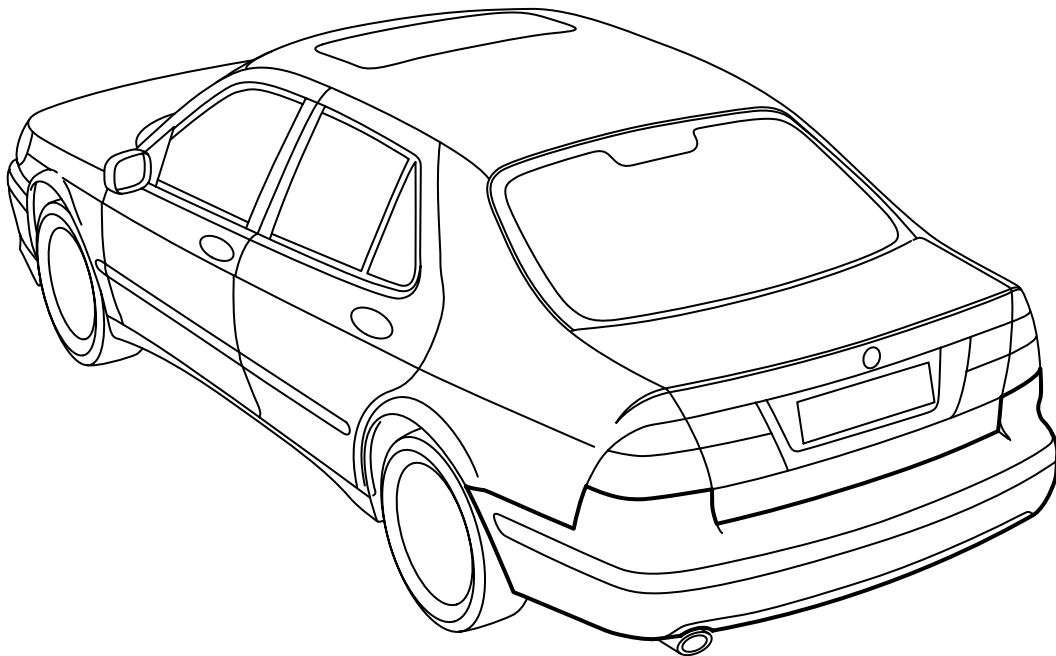


**MONTERINGSANVISNING · INSTALLATION INSTRUCTIONS
MONTAGEANLEITUNG · INSTRUCTIONS DE MONTAGE**

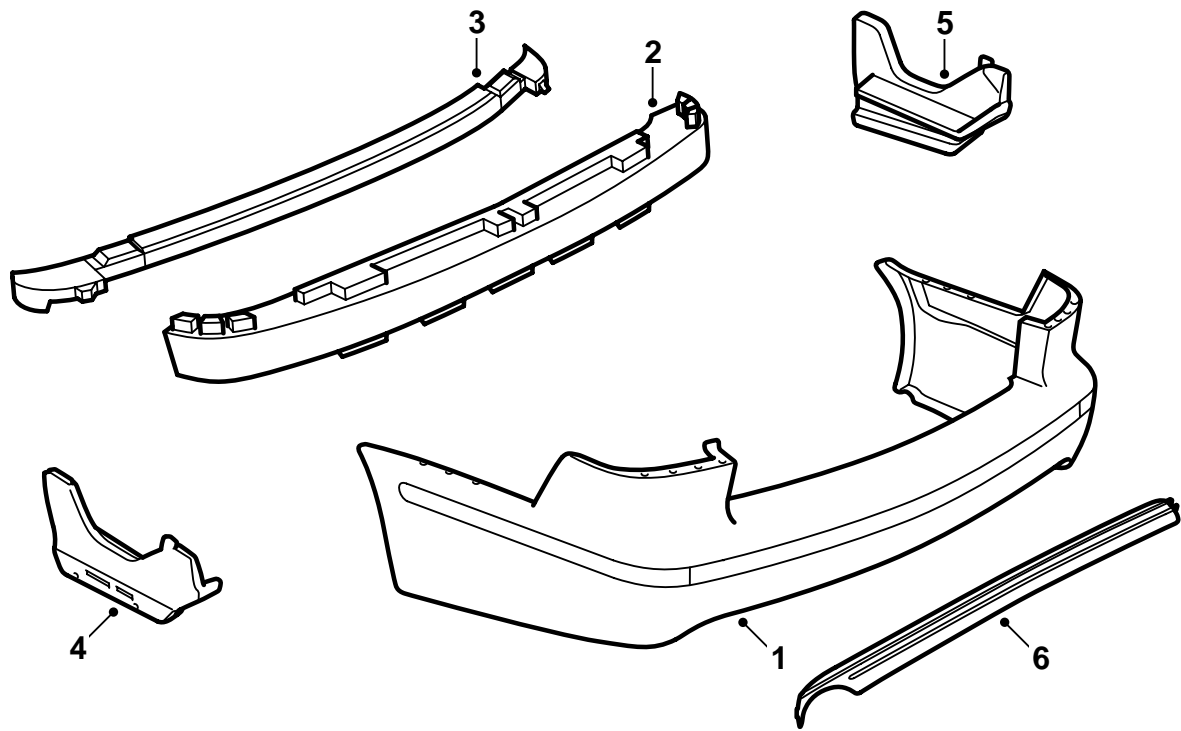
Saab 9-5 4D -M02-

Pare-chocs arrière

Accessories Part No.	Group	Date	Instruction Part No.	Replaces
400 133 252	9:84-28	Aug 03	55 81 863	55 81 863 May 03

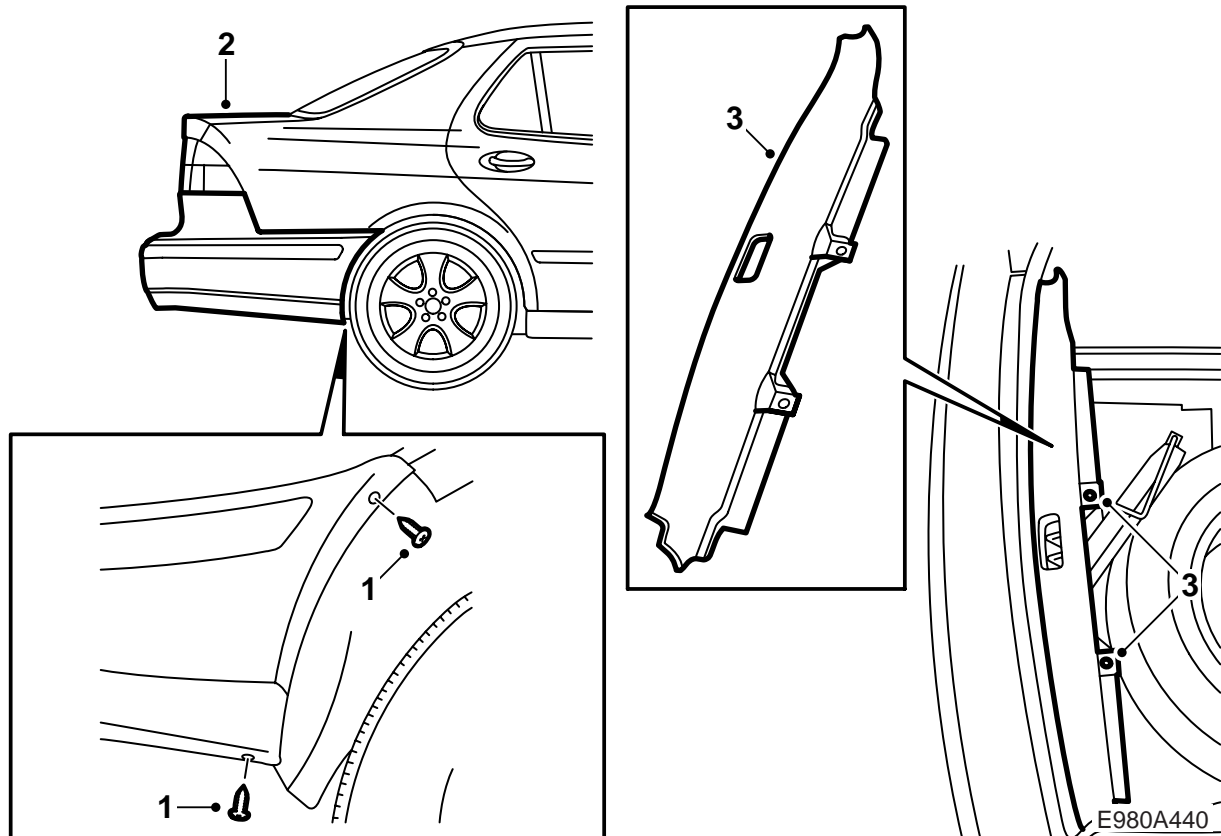


E980A438



E980A439

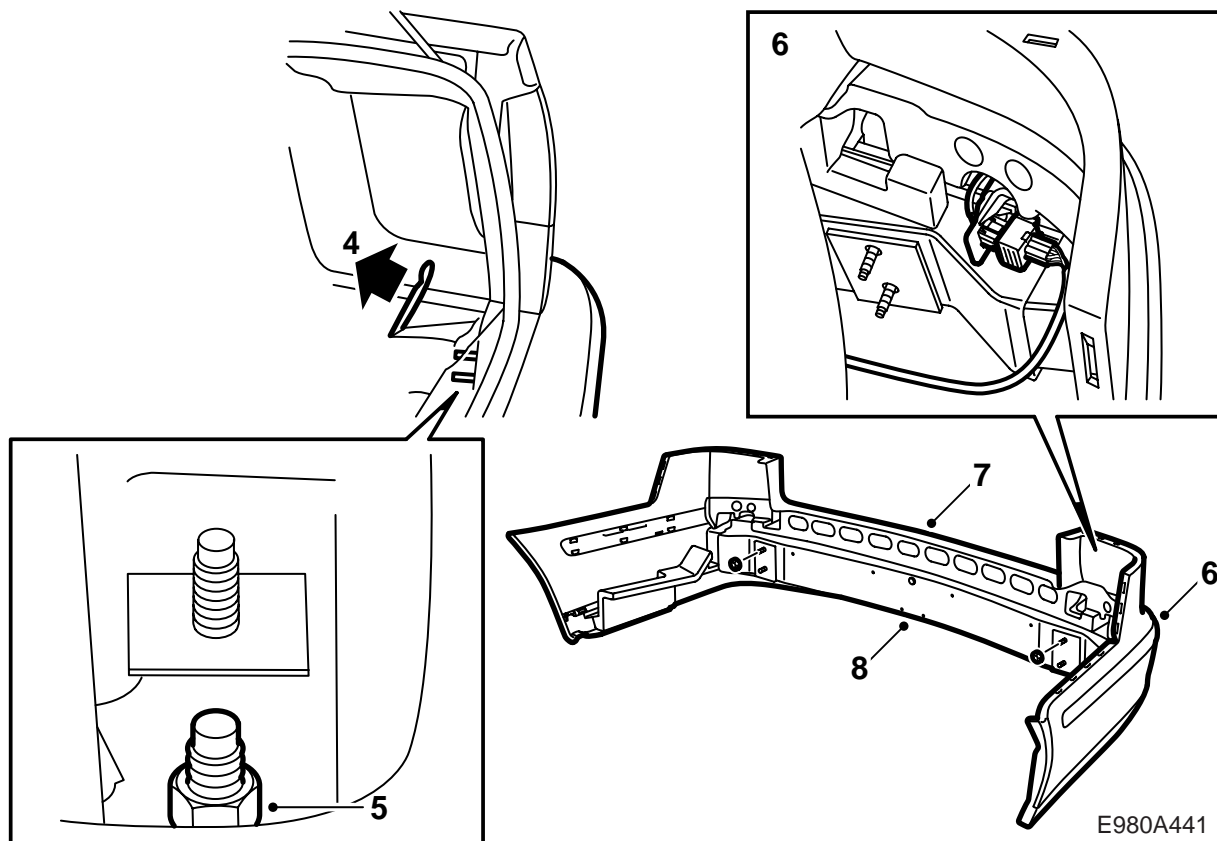
- 1 Enveloppe de pare-chocs (commandée séparément)
- 2 Bloc de celles, longeron de pare-chocs
- 3 Bloc de celles, supérieur
- 4 Bloc de celles G
- 5 Bloc de celles D
- 6 Décor de calandre



La surface de l'enveloppe de pare-chocs est traitée avec une couche primaire et est donc préparée pour le laquage.

Laquer l'enveloppe de pare-chocs de la couleur de la carrosserie, voir "Instructions de laquage du plastique PP/EPDM apprêté" dans ces instructions de montage.

- 1 Dévisser les vis du passage de roue, 2 de chaque côté.
- 2 Ouvrir le hayon.
- 3 Déposer la protection de seuil.



- 4 Soulever le tapis du coffre à bagages et enlever les joints.

Voiture avec crochet d'attelage :

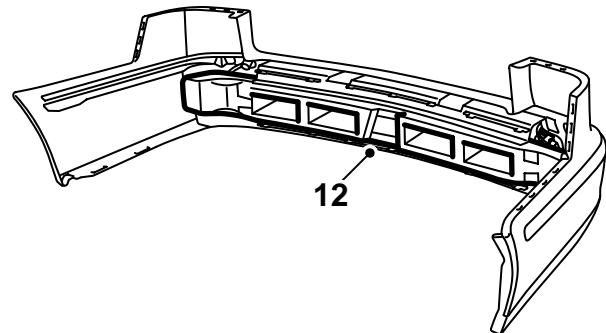
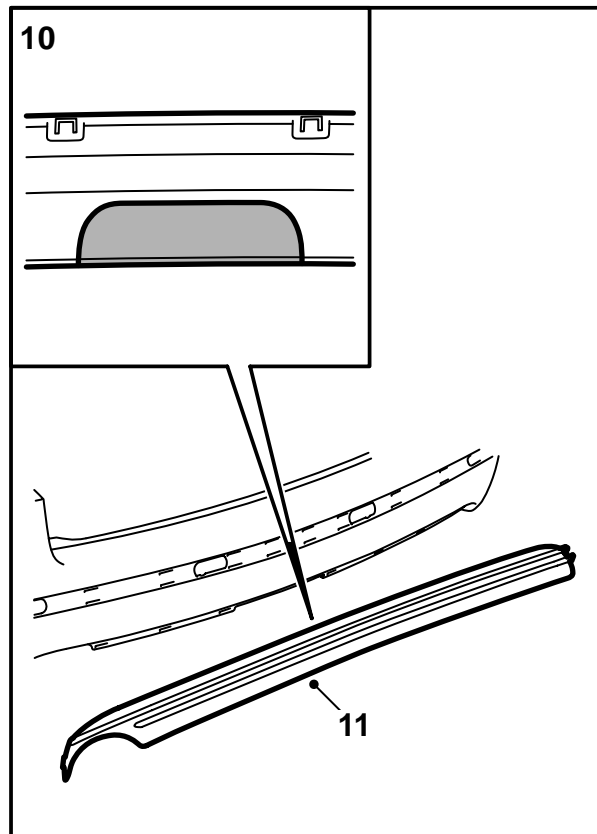
- détacher les pièces des coins de la baguette de pare-chocs et démonter la partie centrale.
 - Démontez les vis et les écrous qui maintiennent les renforcements à la carrosserie.
 - Démontez les fixations du crochet d'attelage du plancher de la voiture.
 - Démontez le contact électrique de crochet d'attelage du crochet d'attelage.
- 5 Démontez les écrous qui maintiennent le pare-chocs. Les vis inférieures ont des écrous uniquement si la voiture est équipée d'un crochet d'attelage.
- 6 Retirez le pare-chocs des bords du passage de roue et de l'aile arrière. Soulevez vers l'arrière le pare-chocs.

SPA : Débrancher le connecteur.

Important

Veillez à ne pas endommager la peinture lors du démontage.

- 7 Démontez le bloc de celles supérieur.
- 8 Démontez le rail de pare-chocs.
- 9 **SPA :** Démontez le bloc de celles de la gaine de pare-chocs, le câblage et le support du connecteur.



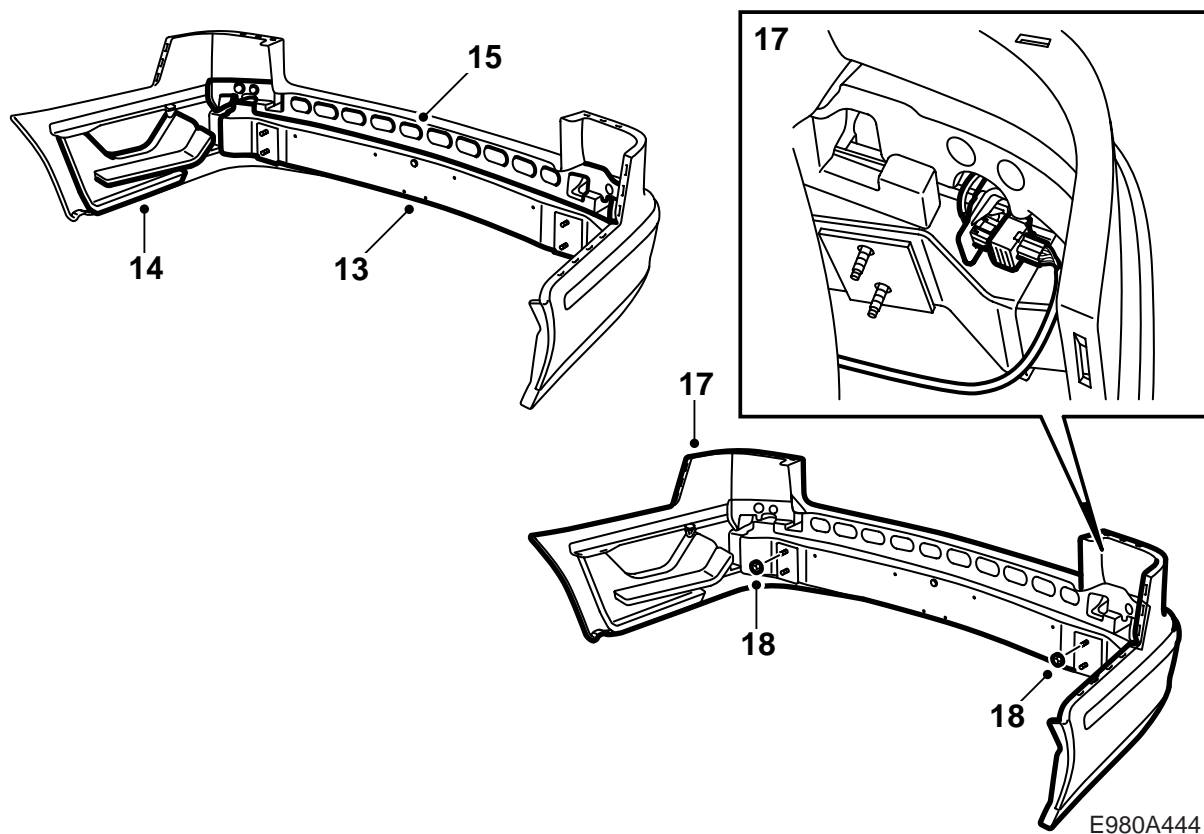
E980A443

- 10 **Voiture avec crochet d'attelage** : Couper, en utilisant un couteau universel à lame en crochet, au niveau de la partie inférieure du pare-chocs du crochet d'attelage selon la zone indiquée (une scie à couteau peut aussi être utilisée).

Important

Découper ou scier le plus précisément possible. L'apparence est très importante. Ajuster, si besoin est, à l'aide d'une lime.

- 11 Monter le décor de calandre au pare-chocs.
SPA : Monter le câblage.
- 12 Enfoncer le bloc de celles aux clavettes de fixation de la gaine de pare-chocs.



13 Monter le rail de pare-chocs.

Note

Le rail doit être guidé sur place à l'aide de la tige de guidage du seuil de protection.

14 Monter le bloc de celles sur les côtés de la gaine de pare-chocs.

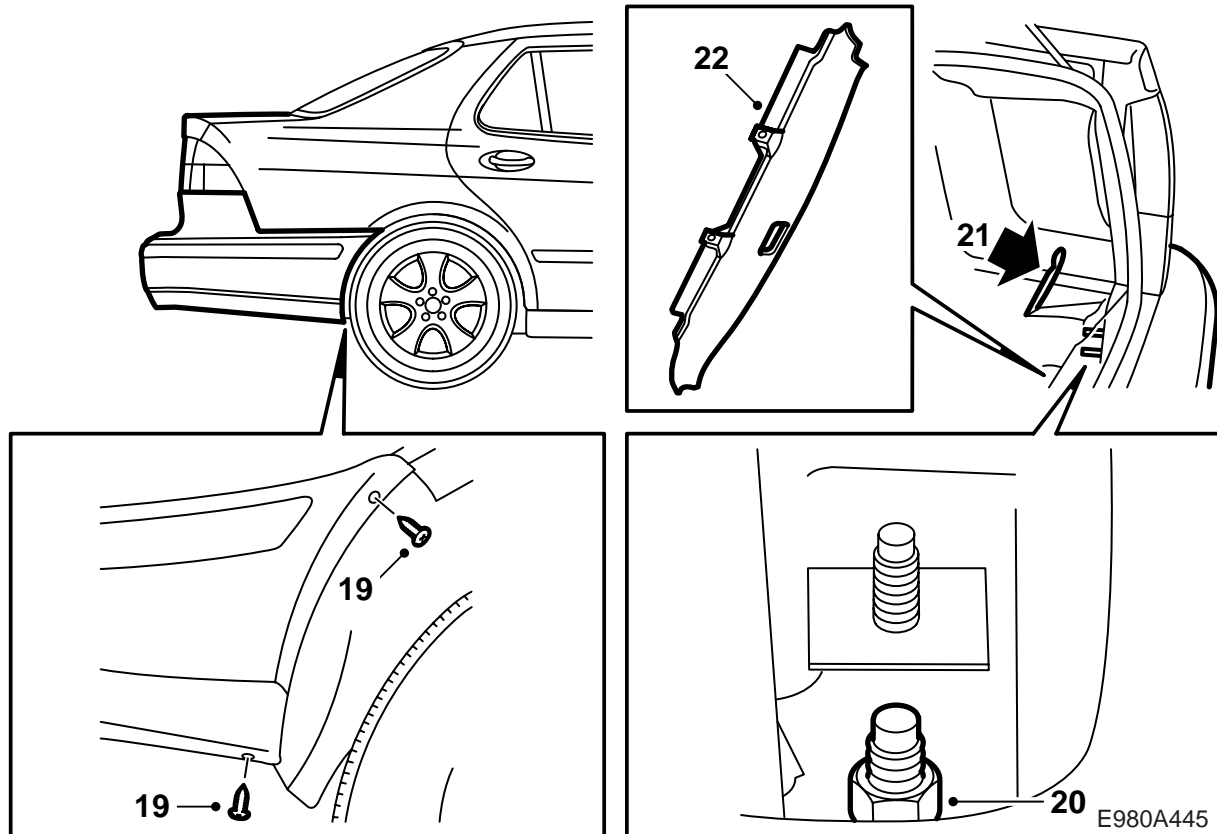
15 Monter le bloc de celles supérieur.

16 **SPA** : Monter le support pour connecteur.

17 Poser le pare-chocs.

SPA : Brancher le connecteur.

18 Enfoncer le pare-chocs au-dessus du bord du passage de roue et de l'aile arrière, veiller à ce que le clip soit bien placé et mettre en place les écrous.



19 Centrer le pare-chocs par rapport à l'ouverture de la porte du coffre à bagages et serrer les vis du bord du passage de roue. Contrôler l'ajustement et régler si nécessaire.

20 Monter les vis qui maintiennent le pare-chocs.

Couple de serrage : 40 Nm (30 lbf ft)

Voiture avec crochet d'attelage :

- Monter le contact électrique de crochet d'attelage sur le crochet d'attelage.
- Monter les fixations du crochet d'attelage au plancher de la voiture.

Couple de serrage : 40 Nm (30 lbf ft)

- Monter les vis et les écrous qui maintiennent les renforcements à la carrosserie.

Couple de serrage : 40 Nm (30 lbf ft)

- Monter la partie centrale de la baguette de pare-chocs et monter les pièces des coins.

21 Monter les joints et abaisser le tapis du coffre à bagages.

22 Poser la protection de seuil.

23 Fermer le couvercle de coffre à bagages.

Instructions de laquage du plastique PP/EPDM apprêté

- Pendant l'opération, placer les élargisseurs de sorte qu'ils ne puissent se déformer.
- La température ne doit pas excéder +40 °C (104 °F).
- Les élargisseurs sont apprêtés par le fournisseur.
- Porter des gants propres pour manipuler les élargisseurs.

Temps de séchage

70 minutes à 40 °C (104 °F).

Préparation

- Poncer en profondeur les surfaces apprêtées. Utiliser un papier abrasif 3M 1200 ou 800.