

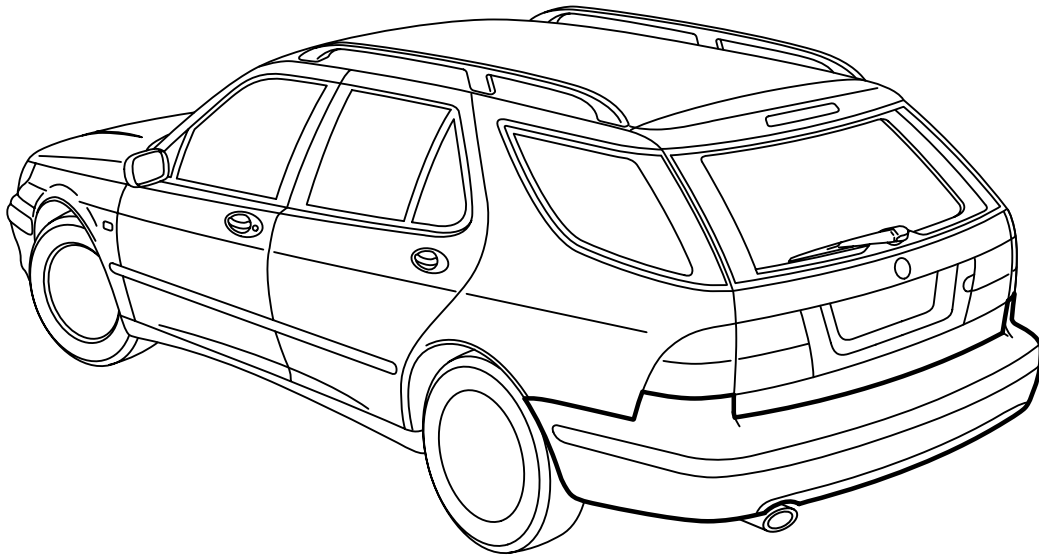


**MONTERINGSANVISNING · INSTALLATION INSTRUCTIONS
MONTAGEANLEITUNG · INSTRUCTIONS DE MONTAGE**

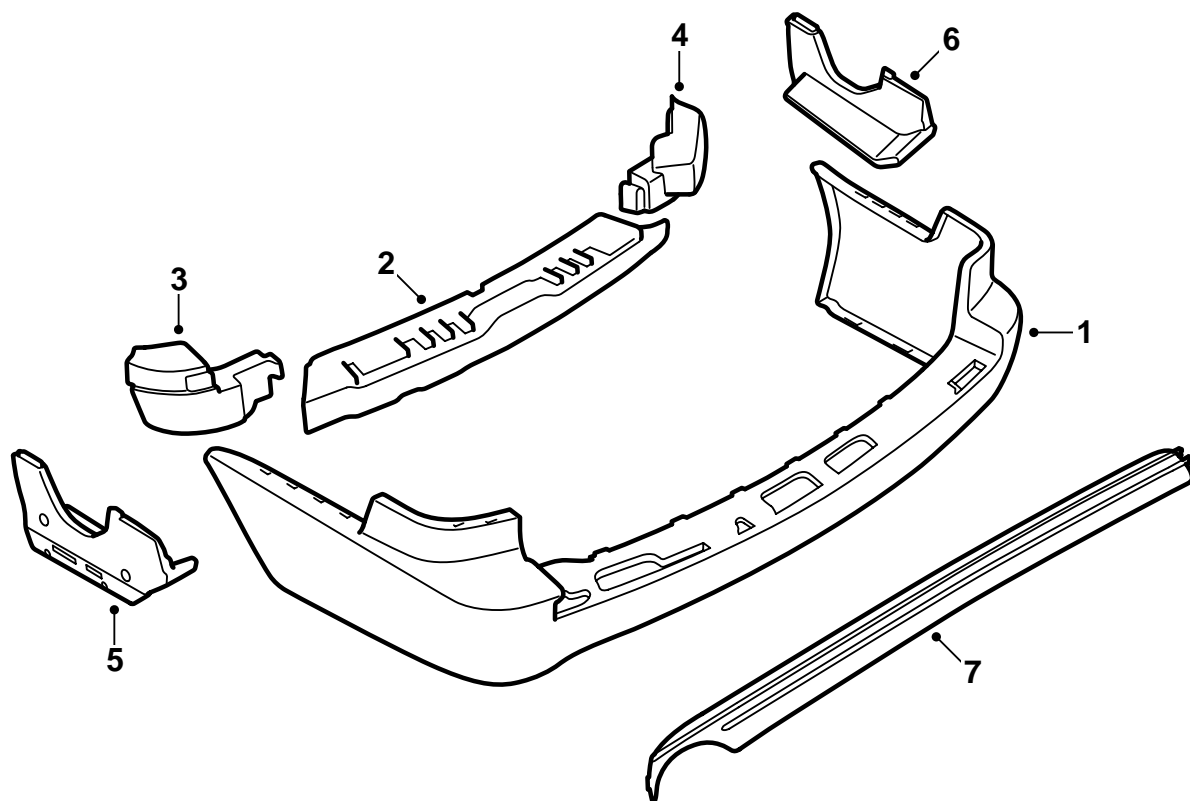
Saab 9-5 5D M02-

Pare-chocs arrière

Accessories Part No.	Group	Date	Instruction Part No.	Replaces
400 133 260	9:84-29	Aug 03	55 82 812	55 82 812 May 03

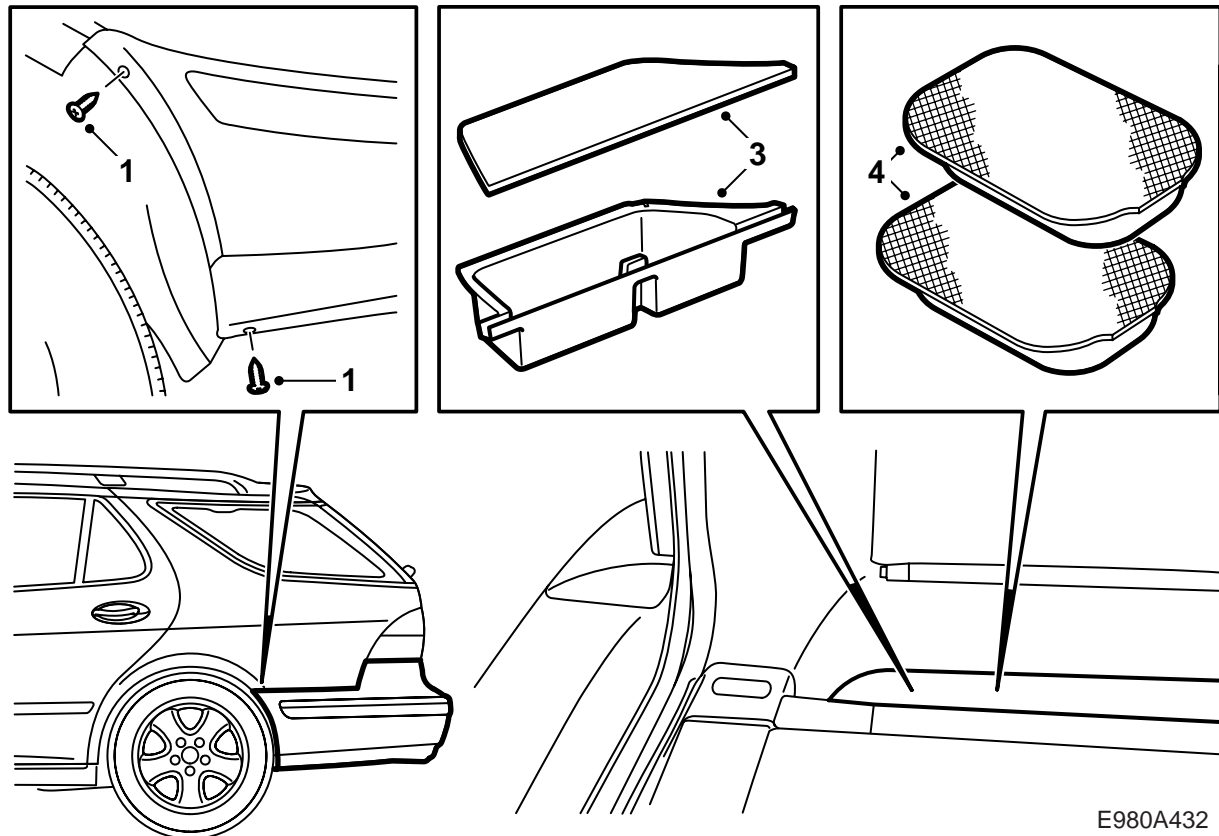


E980A430



E980A431

- 1 Enveloppe de pare-chocs (commandée séparément)
- 2 Bloc de cellules, gaine de pare-chocs central
- 3 Bloc de cellules, pare-chocs G
- 4 Bloc de cellules, pare-chocs D
- 5 Bloc de cellules G
- 6 Bloc de cellules D
- 7 Décor de calandre



E980A432

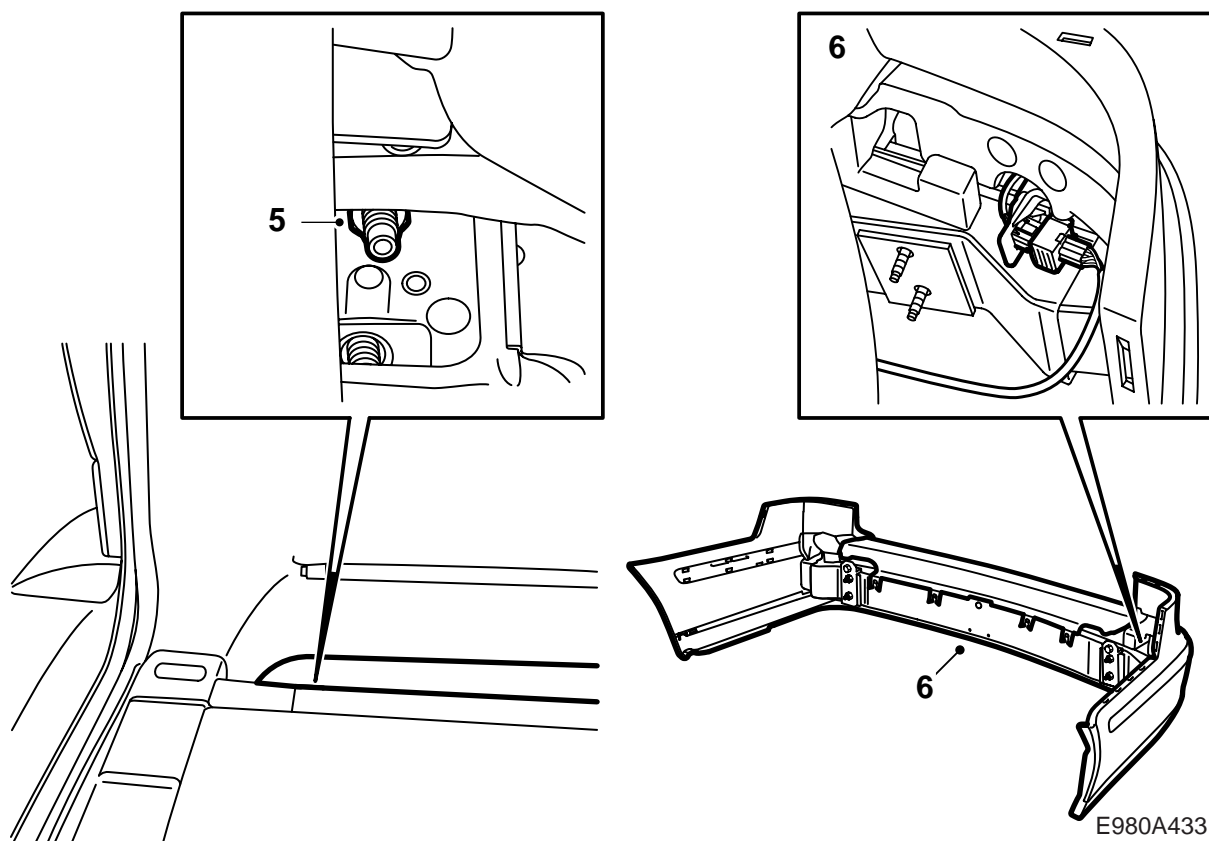
La surface de l'enveloppe de pare-chocs est traitée avec une couche primaire et est donc préparée pour le laquage.

Laquer l'enveloppe de pare-chocs de la couleur de la carrosserie, voir "Instructions de laquage du plastique PP/EPDM apprêté" dans ces instructions de montage.

- 1 Démontez les vis du passage de roue, 2 de chaque côté.
- 2 Ouvrir la porte du coffre à bagages.
- 3 Démontez le couvercle de la case de rangement et la case de rangement des deux côtés.
- 4 Démontez les coussins d'isolation.

Voiture avec attelage :

- démonter la partie supérieure de la gaine de pare-chocs.
- démonter les vis et les écrous qui maintiennent les renforcements à la carrosserie.
- démonter les fixations du crochet d'attelage du plancher de la voiture.
- démonter le contact électrique de crochet d'attelage du crochet d'attelage.



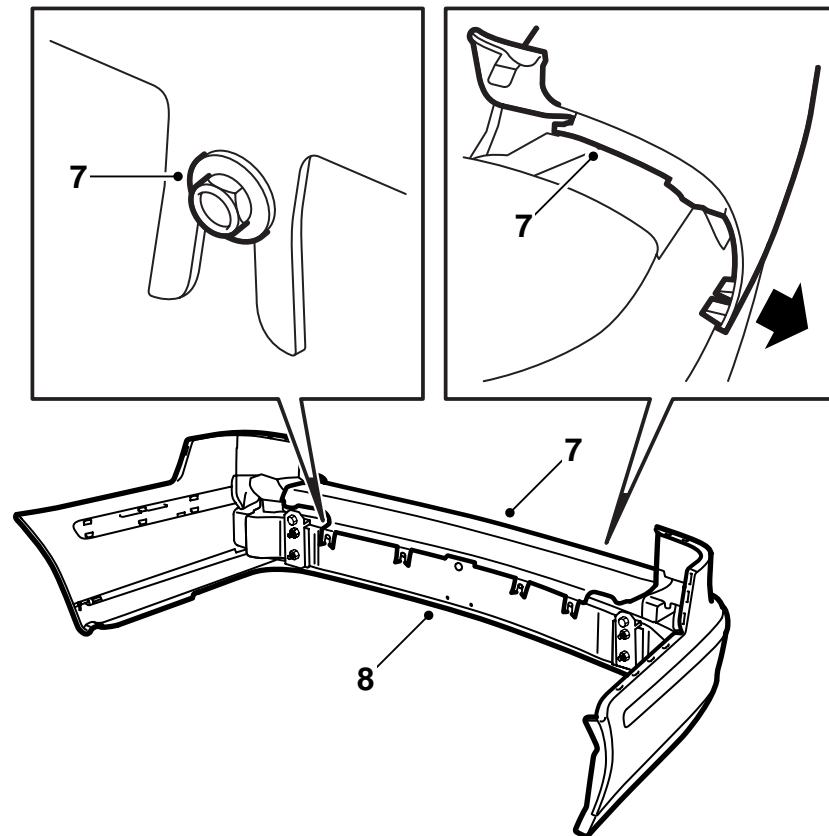
5 Démontez les écrous qui maintiennent le pare-chocs. Les vis inférieures possèdent des écrous uniquement si la voiture est équipée d'un crochet d'attelage.

6 Retirez le pare-chocs des bords du passage de roue et de l'aile arrière. Soulevez le pare-chocs vers l'arrière.

SPA : Débrancher le connecteur.

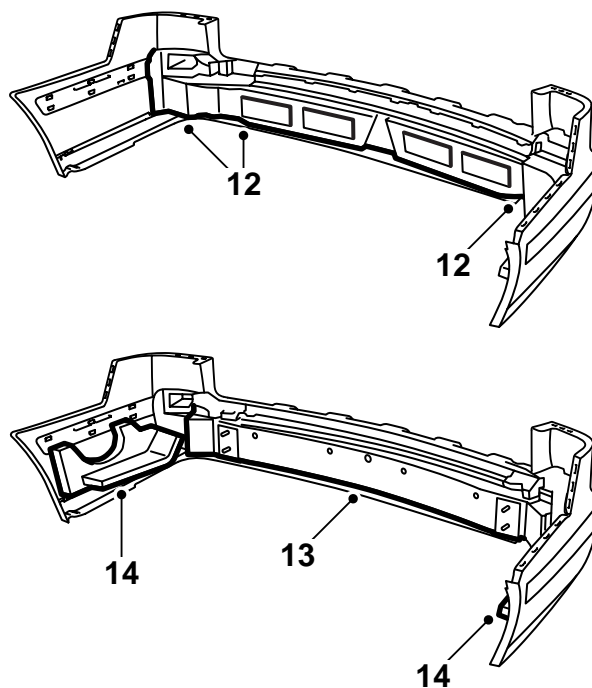
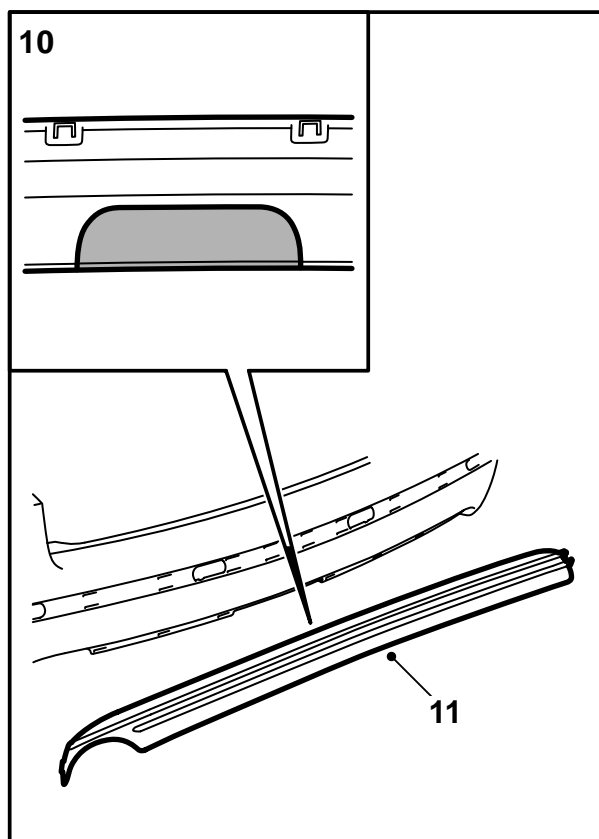
Important

Veillez lors du démontage à ne pas endommager la peinture.



E980A434

- 7 Démontez la partie supérieure de la gaine de pare-chocs si ça n'a pas déjà été fait.
- 8 Démontez le rail de pare-chocs.
- 9 **SPA** : Démontez le bloc de celles de la gaine de pare-chocs, le câblage et le support du connecteur.



E980A435

- 10 **Voiture avec crochet d'attelage** : Couper, en utilisant un couteau universel à lame en crochet, au niveau de la partie inférieure du pare-chocs du crochet d'attelage selon la zone indiquée (une scie à couteau peut aussi être utilisée).

Important

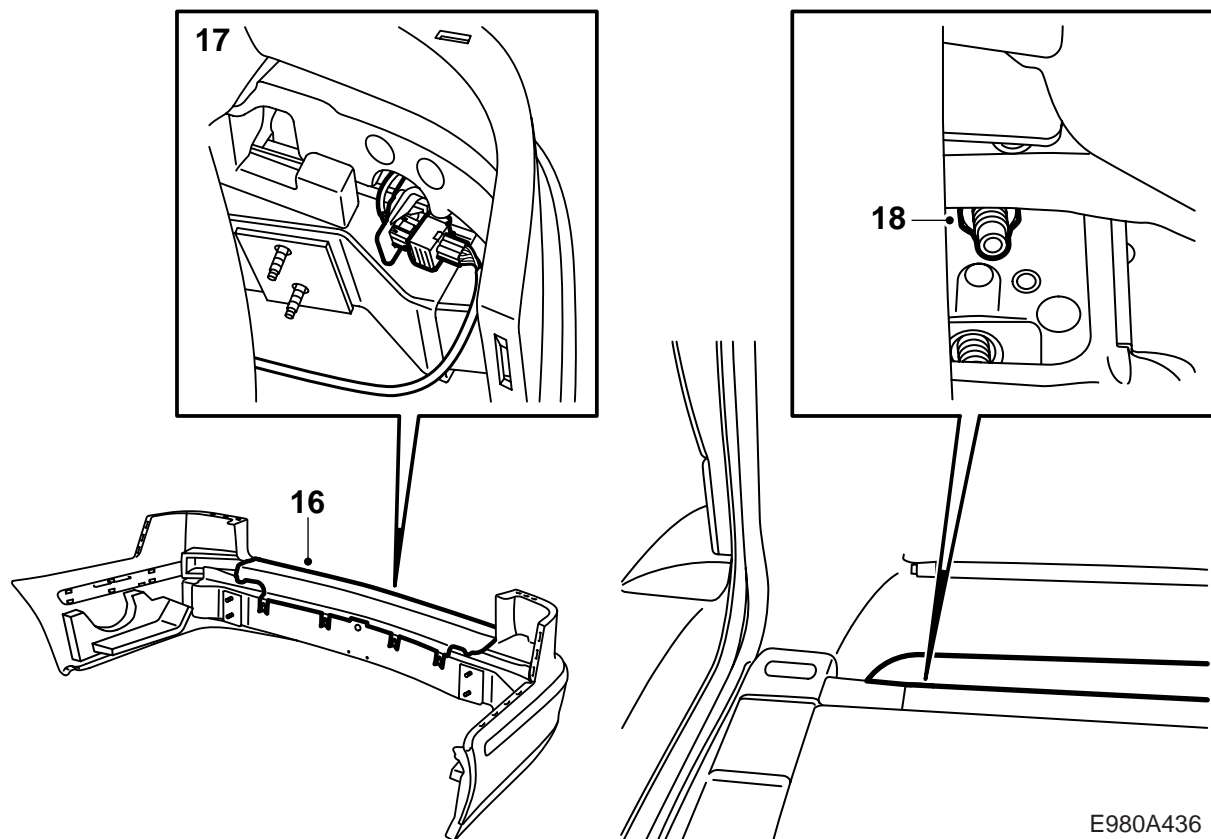
Découper ou scier le plus précisément possible. L'apparence est très importante. Ajuster, si besoin est, à l'aide d'une lime.

- 11 Monter le décor de calandre au pare-chocs.
SPA : Monter le câblage.
- 12 Enfoncer les trois parties du bloc de celles aux clavettes de fixation de la gaine de pare-chocs.
- 13 Monter le rail de pare-chocs.

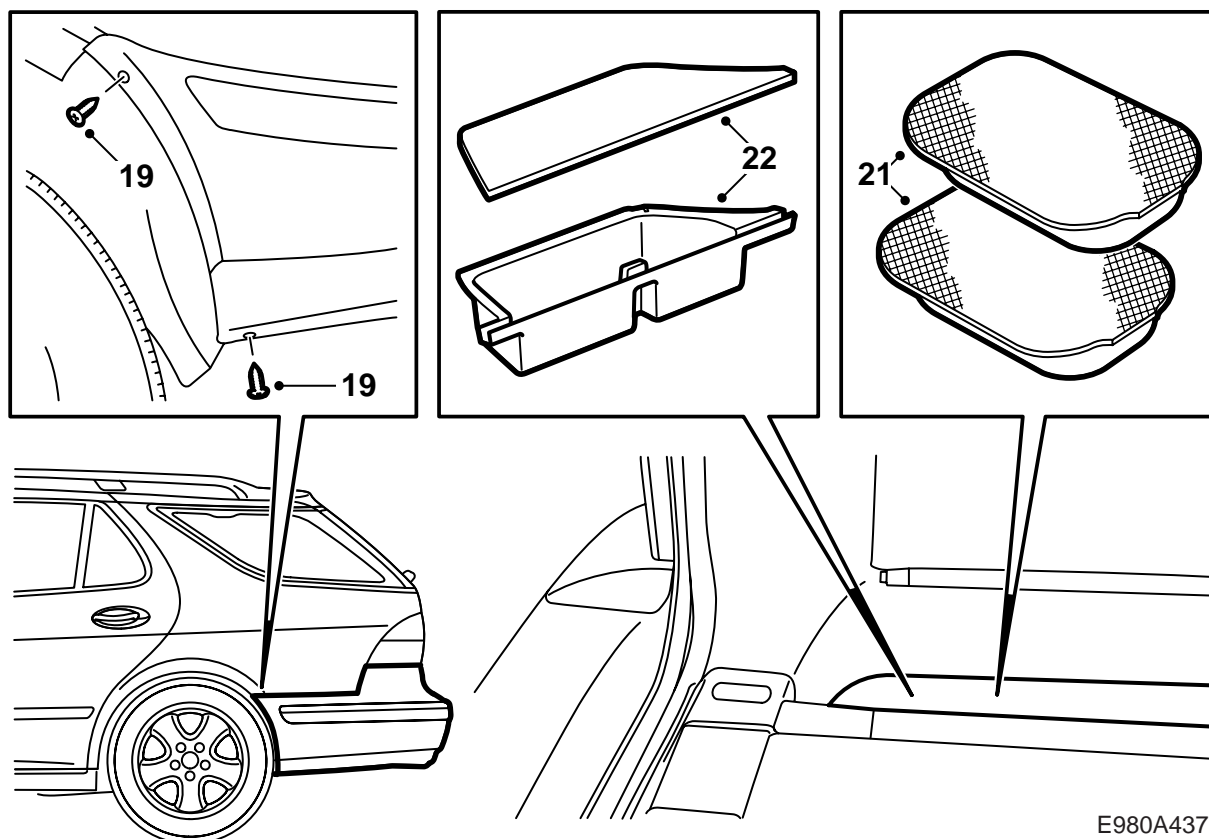
Note

Le rail doit être guidé sur place à l'aide de la tige de guidage du seuil de protection.

- 14 Monter le bloc de celles sur les côtés de la gaine de pare-chocs.



- 15 **SPA** : Monter le support du connecteur.
- 16 **Voiture sans attelage** : Monter la partie supérieure de la gaine de pare-chocs.
- 17 Poser le pare-chocs.
SPA : Brancher le connecteur.
- 18 Enfoncer le pare-chocs au-dessus du bord du passage de roue et de l'aile arrière, veiller à ce que le clip soit bien placé et mettre en place les écrous.



E980A437

19 Centrer le pare-chocs par rapport à l'ouverture de la porte du coffre à bagages et serrer les vis du bord du passage de roue. Contrôler l'ajustement et régler si nécessaire.

20 Monter les écrous qui maintiennent le pare-chocs.

Couple de serrage : 40 Nm (30 lbf ft)

Voiture avec attelage :

- Monter le contact électrique de crochet d'attelage au crochet d'attelage.
- Monter les fixations du crochet d'attelage au plancher de la voiture.

Couple de serrage : 40 Nm (30 lbf ft)

- Monter les vis et les écrous qui maintiennent les renforcements à la carrosserie.

Couple de serrage : 40 Nm (30 lbf ft)

- Monter la partie supérieure de la gaine de pare-chocs.

21 Monter les coussins d'isolation.

22 Monter le couvercle de la case de rangement et la case de rangement des deux côtés.

23 Fermer la porte du coffre à bagages.

Instructions de laquage du plastique PP/EPDM apprêté

- Pendant l'opération, placer les élargisseurs de sorte qu'ils ne puissent se déformer.
- La température ne doit pas excéder +40 °C (104 °F).
- Les élargisseurs sont apprêtés par le fournisseur.
- Porter des gants propres pour manipuler les élargisseurs.

Temps de séchage

70 minutes à 40 °C (104 °F).

Préparation

- Poncer en profondeur les surfaces apprêtées. Utiliser un papier abrasif 3M 1200 ou 800.