



**MONTERINGSANVISNING · INSTALLATION INSTRUCTIONS
MONTAGEANLEITUNG · INSTRUCTIONS DE MONTAGE**

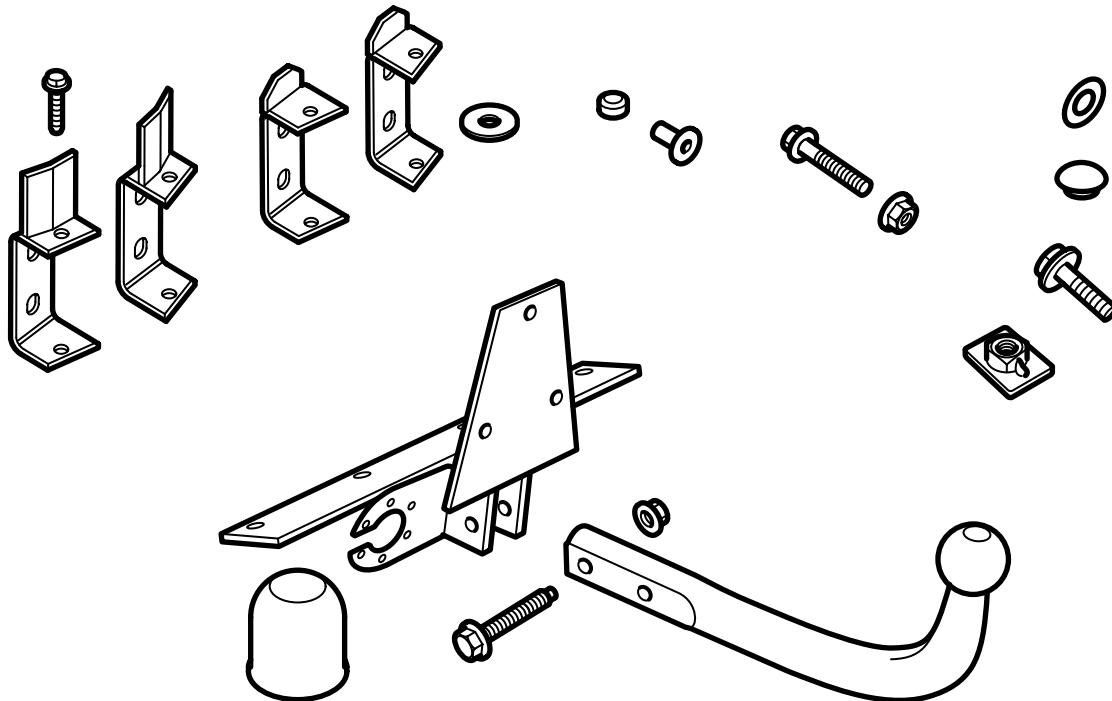
Saab 9-5

(EC 94/20, E4 00 1379)

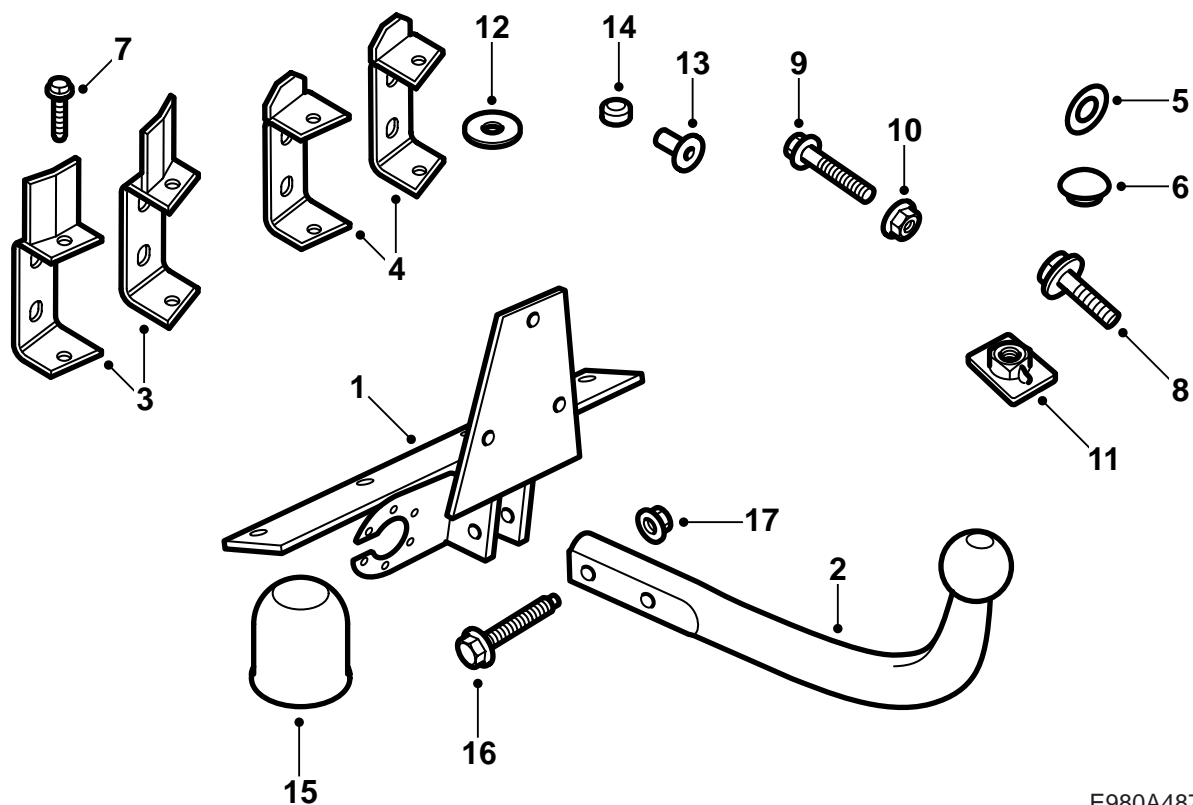
(EC 94/20, E4 00 2485)

Crochet d'attelage, fixe

Accessories Part No.	Group	Date	Instruction Part No.	Replaces
400 133 575 400 133 609 400 133 633 32 025 640	8:60-47	May 05	55 24 202	55 24 202 Feb 05



E980A486



E980A487

- 1 Fixation de carrosserie
- 2 Boule d'attelage
- 3 Renforts (x2)
(uniquement dans les kits 32 025 640 et
400 133 609)
- 4 Renforts (x2)
(uniquement dans les kits 400 133 575 et
400 133 633)
- 5 Rondelle de joint (x2)
- 6 Bouchon plastique
- 7 Vis, taptite (x4)
- 8 Vis M10X30 (x7)
- 9 Vis M10X60 (x2)
- 10 Écrou (x2)
- 11 Plaque d'écrou (x2)
- 12 Rondelle (x2)
- 13 Douille (x2)
(uniquement dans les kits 32 025 640 et
400 133 609)
- 14 Ecrou de presse (x2)
- 15 Protection de boule d'attelage
- 16 Vis M12X76 (x2)
- 17 Ecrou M12 (x2)

400 133 575 (Numéro de référence Saab 55 24 160)
pour voitures **sans réglage de niveau**, 5D.

400 133 609 (Numéro de référence Saab 55 24 327)
pour voitures **sans réglage de niveau**, 4D.

400 133 633 (Numéro de référence Saab 55 24 483)
pour voitures **avec réglage de niveau**, 5D.

32 025 640 concerne les voitures **sans réglage de niveau**, 4D.

Note

Toujours vérifier la réglementation et la législation nationale en vigueur concernant le montage des systèmes d'attelage. Veiller à les respecter.

Le dispositif d'attelage est conforme aux normes posées par 94/20/EEC.

Poids maximal permis de la remorque :

Remorque freinée : 1800 kg

Remorque non freinée : 50 % de la masse à vide du véhicule tracteur, jusqu'à 750 kg (1650 lbs) maximum.

Pression maximum appliquée sur la boule de remorquage : 75 kg

Masse complète : 8,2 kg

Valeur D maximale : 10,32 kN

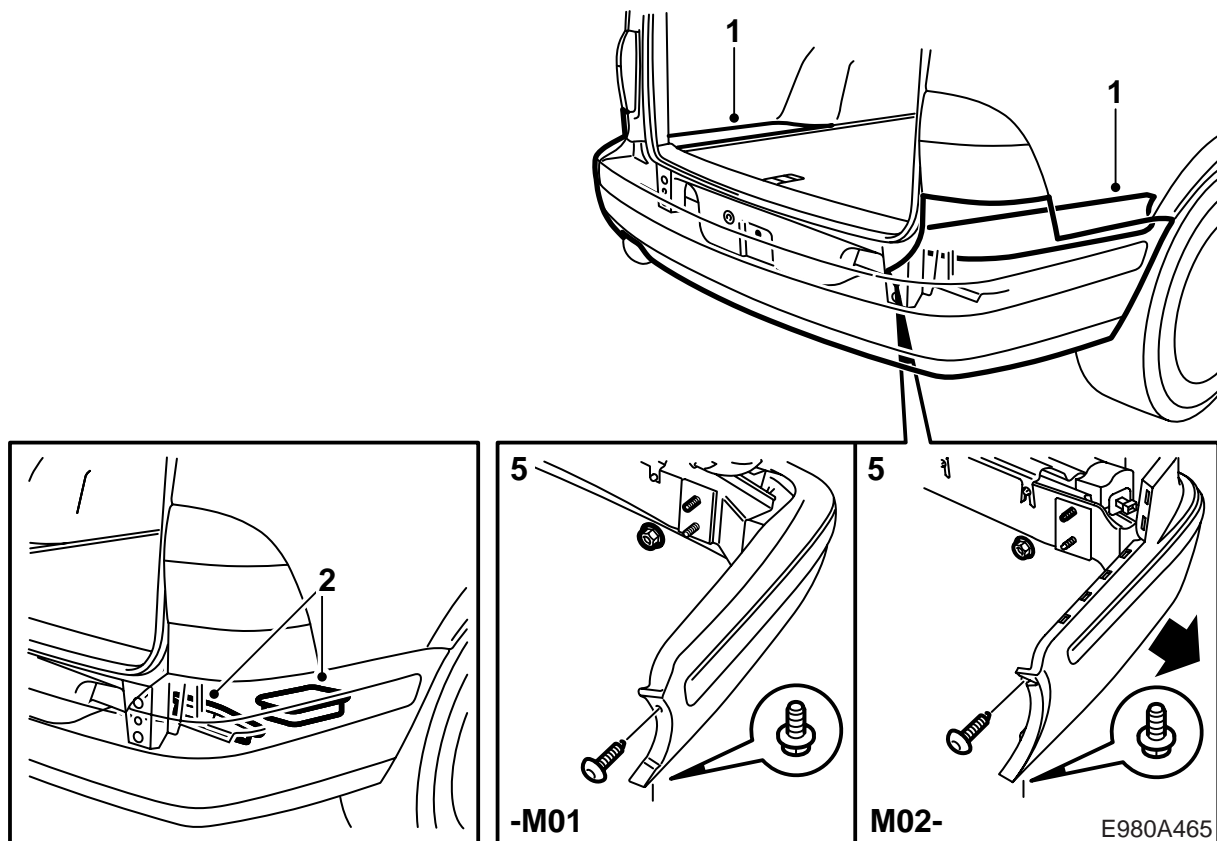
Important

Voitures avec SPA : Pour éviter des perturbations du fonctionnement, la protection d'attelage fournie doit être utilisée.

Important

Le véhicule doit être contrôlé après le montage du dispositif d'attelage et ces instructions de montage doivent être présentées lors de ce contrôle.

Le montage et le raccordement du système électrique d'attelage doivent être effectués selon les instructions de montage relatives au système électrique.



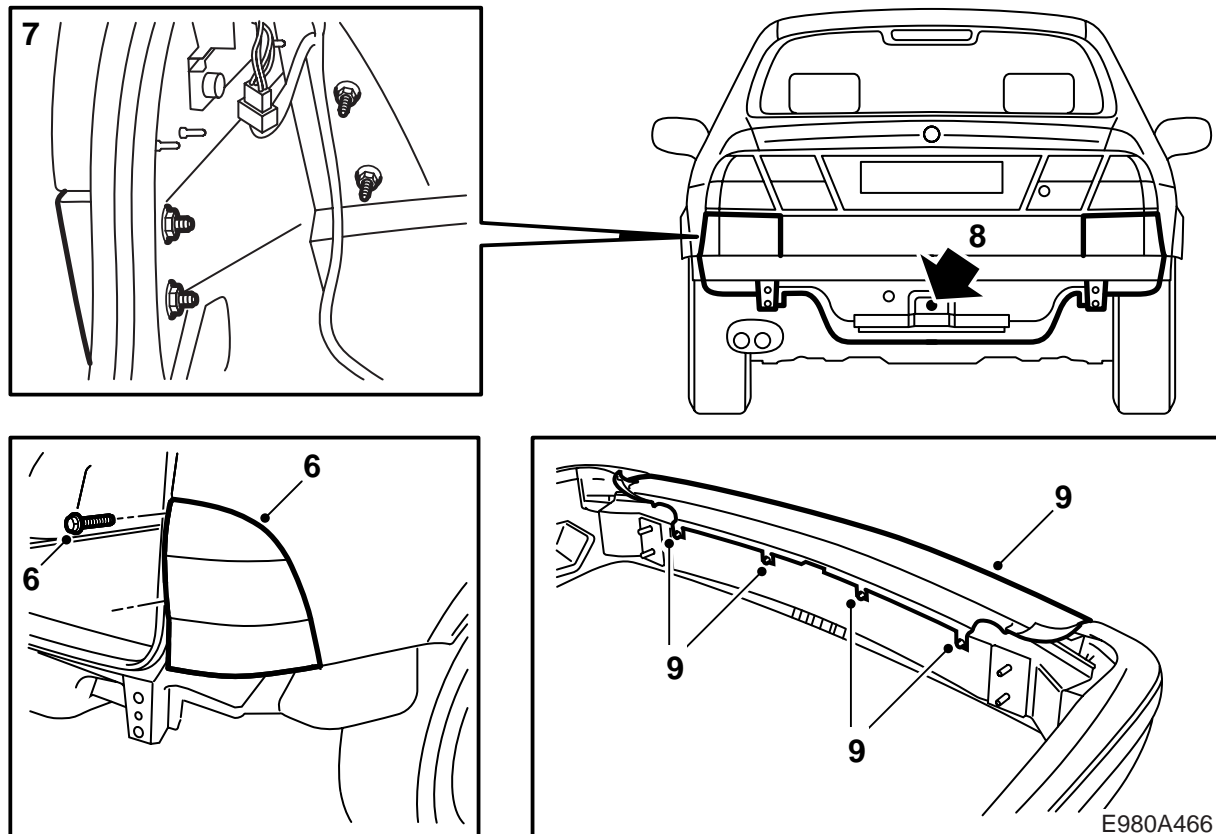
- 1 **5D** : Détacher les parties extérieures du plancher du coffre à bagages.
- 2 **5D** : Soulever le casier de rangement et enlever le bloc de mousse (2 par côté) de l'angle arrière de la carrosserie.
- 3 **4D** : Démonter le garde-seuil du compartiment à bagages.
- 4 **4D** : Enlever les garnitures latérales droite et gauche. Enlever le bloc de mousse (2 par côté) de l'angle arrière de la carrosserie.
- 5 **-M01** : Déposer le pare-chocs en retirant les vis près des passages de roues et les écrous du coffre à bagages.

M02- : Déposer le pare-chocs en retirant les vis près des passages de roues et les écrous du coffre à bagages et en tirant les parties latérales du pare-chocs vers l'extérieur.

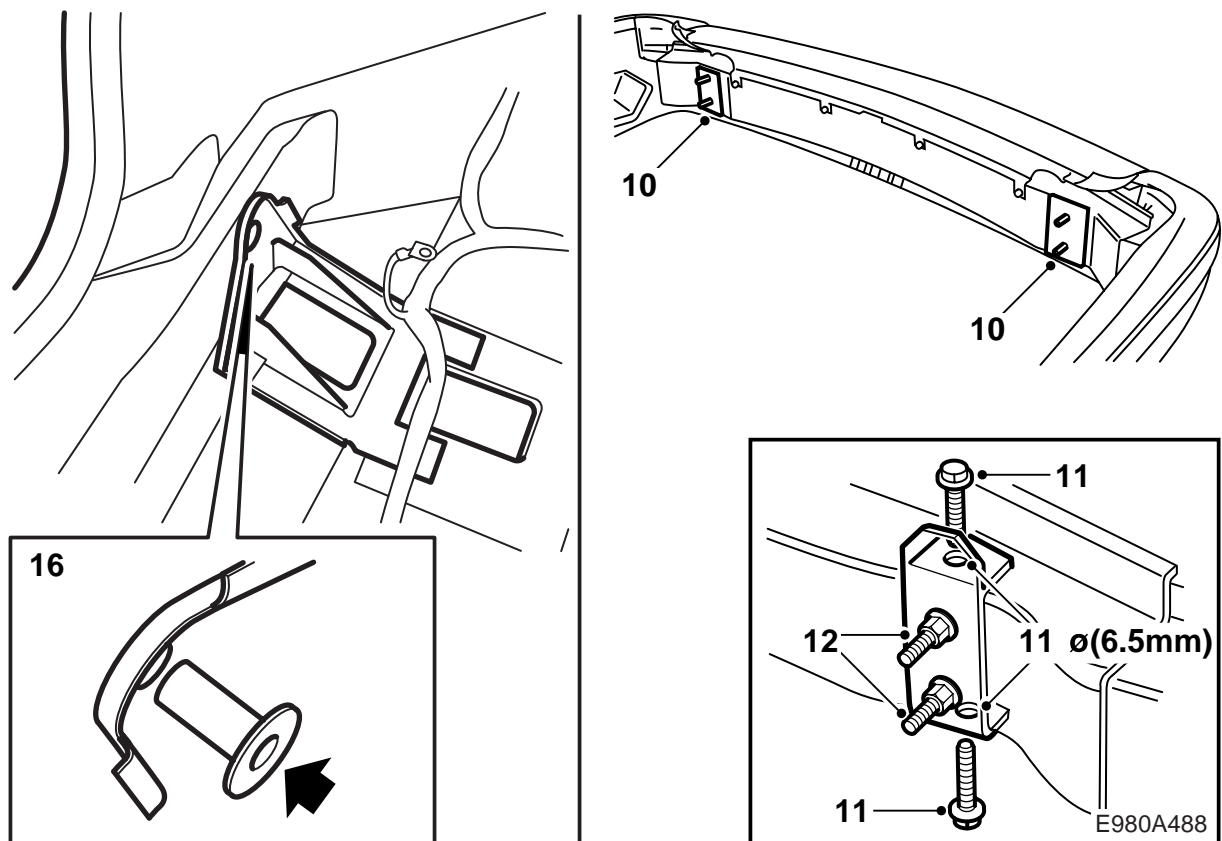
Véhicules avec SPA : Débrancher le connecteur.

Important

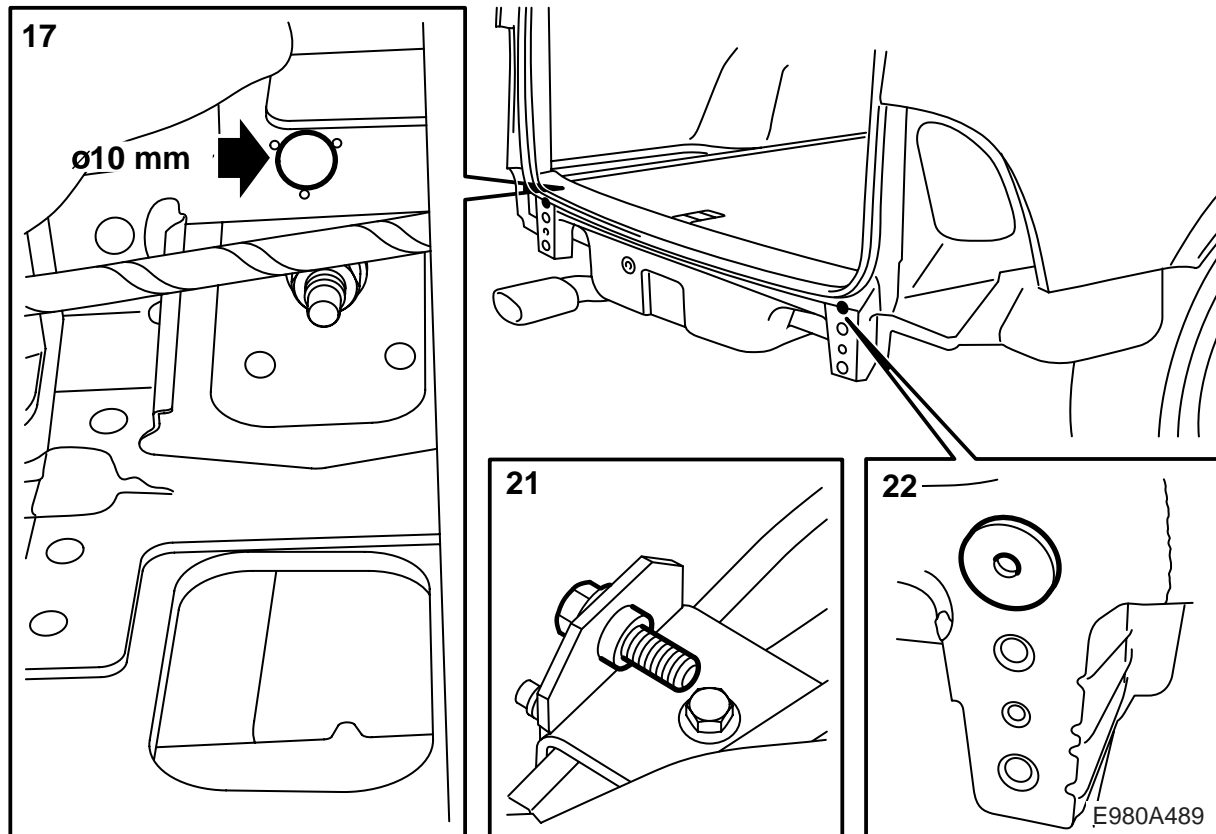
Placer le pare-chocs sur une sol propre et souple.



- 6 **5D -M01** : Démontez les feux arrière en enlevant les deux couvercles étanches du dessus des vis, desserrer les vis et enlever les fixations du bord avant des feux.
- 7 **4D -M01** : Démontez les panneaux de remplissage d'angle situés sous les feux de recul.
- 8 Démontez le cric ainsi que l'œillet de remorquage et placez le bouchon plastique.
- 9 **5D -M01** : Desserrer légèrement les vis de la partie supérieure de la gaine de pare-chocs et tirer avec précaution la partie supérieure de la gaine pour la libérer de ses fixations.
- 5D M02-** : Desserrer légèrement les vis de la partie supérieure de la gaine de pare-chocs, détacher aussi les angles de la baguette du pare-chocs et tirer avec précaution la partie supérieure de la gaine pour la libérer de ses fixations.
- 5D M02- avec SPA** : Démontez le connecteur des capteurs.



- 10 Démontez les pièces d'écartement de la lame de pare-chocs et les remplacez par les renforts. Resserrer les quatre écrous de montage du pare-chocs, afin de fixer les renforts.
- 11 Percer quatre trous dans la lame de pare-chocs avec une mèche de 6,5 mm. Utiliser des lunettes de protection. Nettoyer les copeaux de la lame de pare-chocs.
- 12 Monter les vis taptite (autotaraudeuses).
Couple de serrage 25 Nm (20 lbf ft).
- 13 Enlever les écrous.
- 14 **-M01** : Gratter le produit d'étanchéité sur la carrosserie à l'endroit où seront placés les renforts de pare-chocs.
- 15 Ajuster le pare-chocs et le fixer à la carrosserie à l'aide des deux écrous supérieurs.
- 16 **4D** : Détacher la fixation de câblage près des fixations de pare-chocs du compartiment bagages et monter les douilles dans les trous du compartiment bagages.

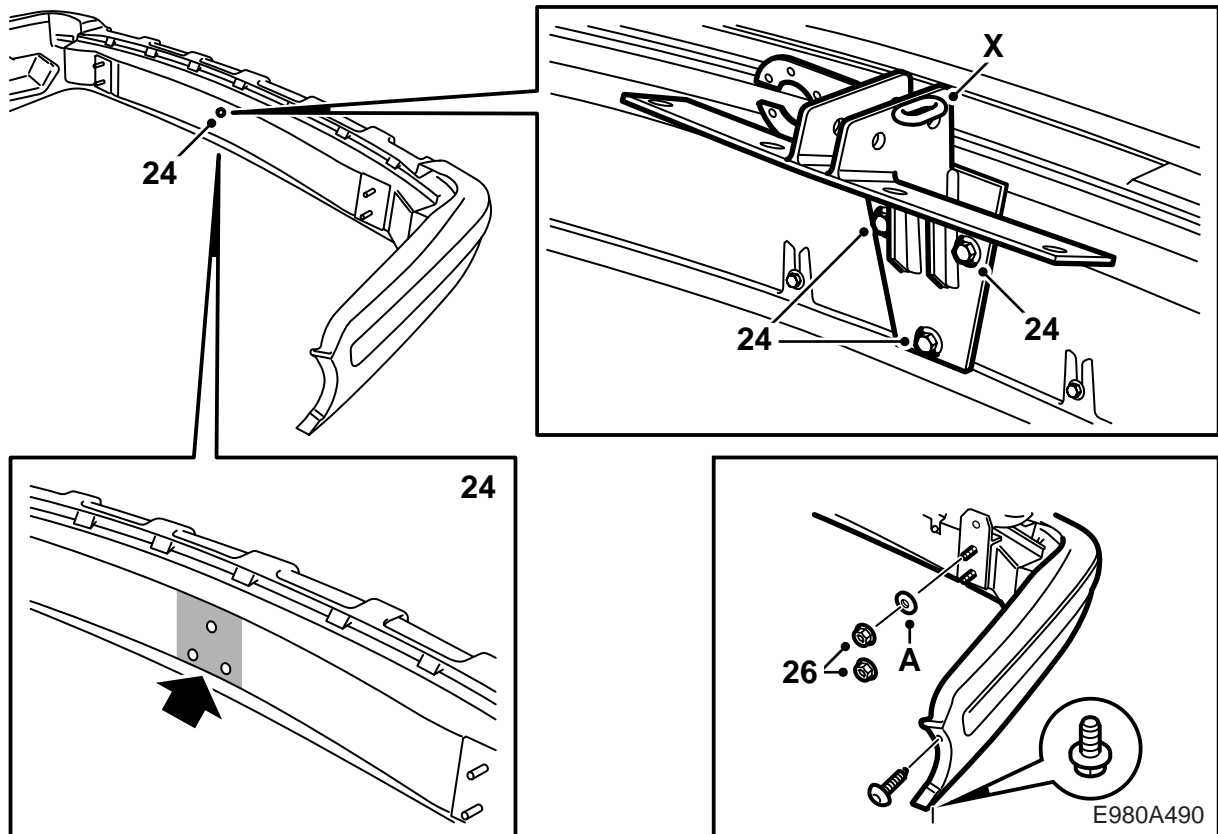


- 17 Percer un trou à travers les douilles, les trous du tableau arrière et les renforts à l'aide d'une mèche de 10 mm. Utiliser des lunettes de protection.

Important

Veillez à ne pas endommager le système électrique du véhicule.

- 18 Démontez les pare-chocs et nettoyez le compartiment à bagages de tous copeaux de perçage.
- 19 Utilisez des lunettes de protection et percez dans les trous de 10 mm du fer des renforts avec une mèche de 12,4 mm.
- 20 Débavurer les trous et enlever copeaux et écailles de peintures.
- 21 Monter les écrous de presse à l'aide d'une vis, M10x30 dans les trous du fer des renforts nouvellement percés. Démontez ensuite la vis.
- 22 Placer les rondelles de joint (autoadhésives) sur la carrosserie et appliquer le produit de colmatage Terotex HV 400 (art. 30 15 930) sur les surfaces intérieures.
- M01** : Protéger aussi de la corrosion les surfaces desquelles le produit d'étanchéité de carrosserie a été gratté.



X Œillet de fixation de la chaîne de sûreté de la remorque ou de la caravane

23 Monter le système électrique choisi selon les instructions relatives au système électrique.

24 Démontez la vis qui est montée à un des trous du rail de pare-chocs. Les trois vis qui sont prévues pour le montage de l'attelage du rail de pare-chocs doivent être montées et vissées aux trous du rail de pare-chocs. Appliquez 09 121 548 Cire de protection (Teroson 184) de sorte à recouvrir toute la surface où l'attelage sera monté et aussi encore >10 cm dans toutes les directions. Démontez les vis et montez l'unité d'attelage au pare-chocs. Contrôlez que la ligne située au-dessus de la vis supérieure de l'unité d'attelage soit bien parallèle au rail de pare-chocs.

Couple de serrage 40 Nm (30 lbf ft).

Appliquez 09 121 548 Cire de protection (Teroson 184) autour de la surface de contact de l'attelage contre le rail de pare-chocs, de sorte que les raccords se scellent.

25 Poser le pare-chocs.

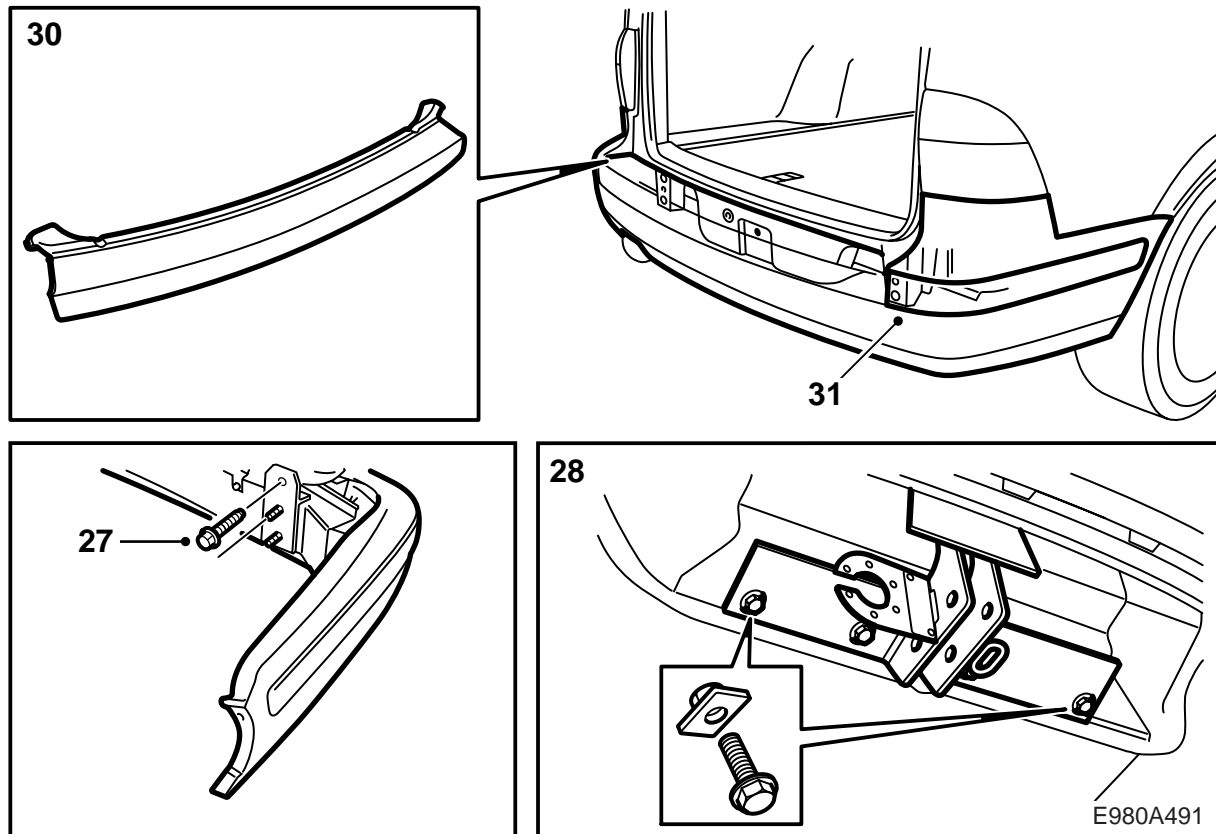
Véhicules avec SPA : Brancher le connecteur.

26 **-M01 :** Fixer le pare-chocs à la carrosserie à l'aide de quatre écrous.

M02- : Fixer le pare-chocs à la carrosserie à l'aide de quatre écrous et avec des rondelles (A), placées sous chacun des écrous supérieurs.

Couple de serrage 40 Nm (30 lbf ft).

Serrer les vis près des passages de roue.



27 Visser les renforts au véhicule.

Couple de serrage 40 Nm (30 lbf ft).

28 Monter les vis et les plaques taraudées qui maintiennent la poignée au véhicule.

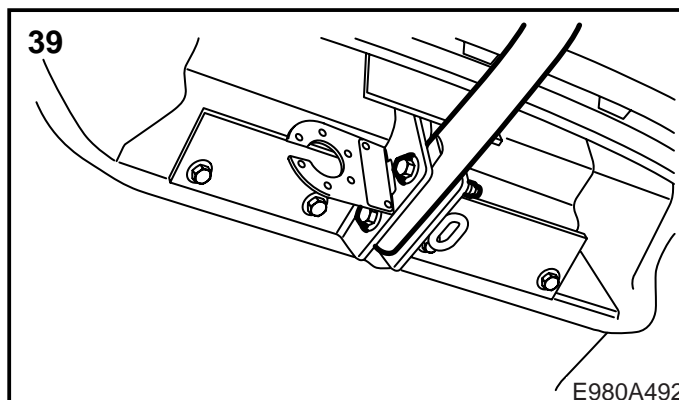
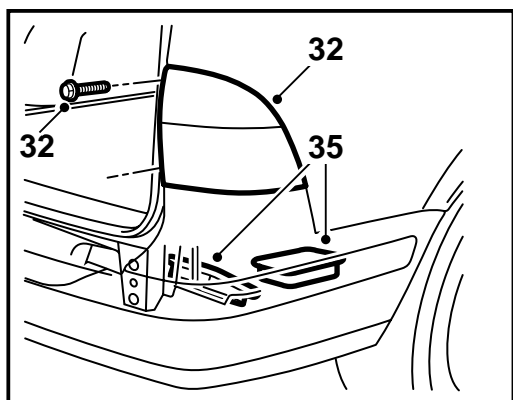
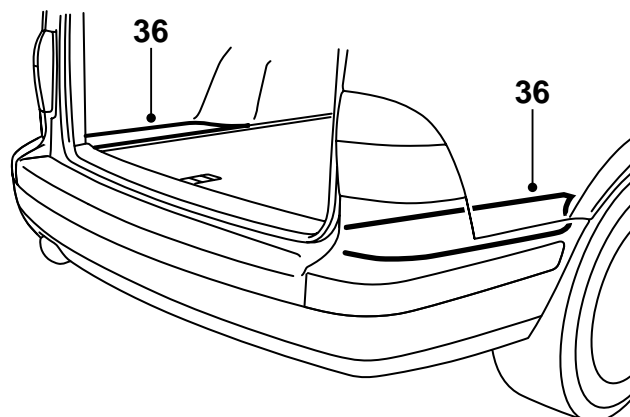
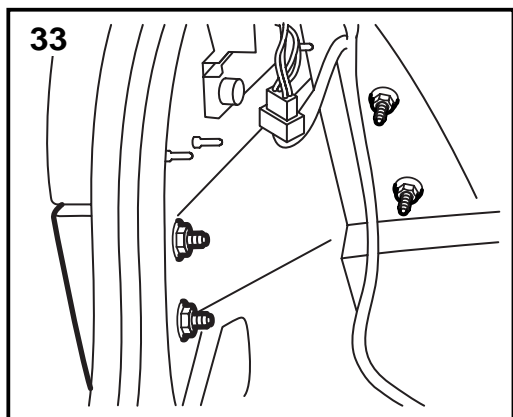
Couple de serrage 40 Nm (30 lbf ft).

29 **5D M02- avec SPA** : Brancher les capteurs.

30 **5D -M01** : Monter la partie supérieure de la gaine de pare-chocs en l'ajustant, tout d'abord, contre les quatre vis du longeron de pare-chocs. Continuer ensuite en appuyant sur la partie supérieure de la gaine pour la fixer avec les crochets situés autour de l'angle. Serrer les vis.

5D M02- : Placer la partie supérieure de la gaine de pare-chocs à l'évidement de la gaine de pare-chocs et placer les onglets contre les quatre vis du longeron de pare-chocs. Utiliser un grand tournevis pour placer les onglets derrière les rondelles des vis. Serrer les vis.

31 **M02-** : Monter les angles de la moulure de pare-chocs.



E980A492

- 32 **5D -M01** : Monter les feux de recul.
- 33 **4D -M01** : Monter les panneaux de remplissage d'angle.
- 34 **4D** : Fixer le câblage au niveau des fixations de pare-chocs.
- 35 Ranger le cric dans le casier de rangement, monter le bloc de mousse au-dessus des fixations de pare-chocs du compartiment bagages.
- 36 **5D** : Remettre en place le casier de rangement et les parties extérieures du plancher du compartiment bagages.
- 37 **4D** : Monter les garnitures latérales droite et gauche du compartiment bagages.
- 38 **4D** : Monter le garde-seuill du compartiment bagages.
- 39 Poser la boule d'attelage sur la fixation de carrosserie.
- Couple de serrage 90 Nm (66 lbf ft).**
- 40 Monter le contact de la tôle de support de contact.
- 41 Placer la notice de montage dans la voiture.