

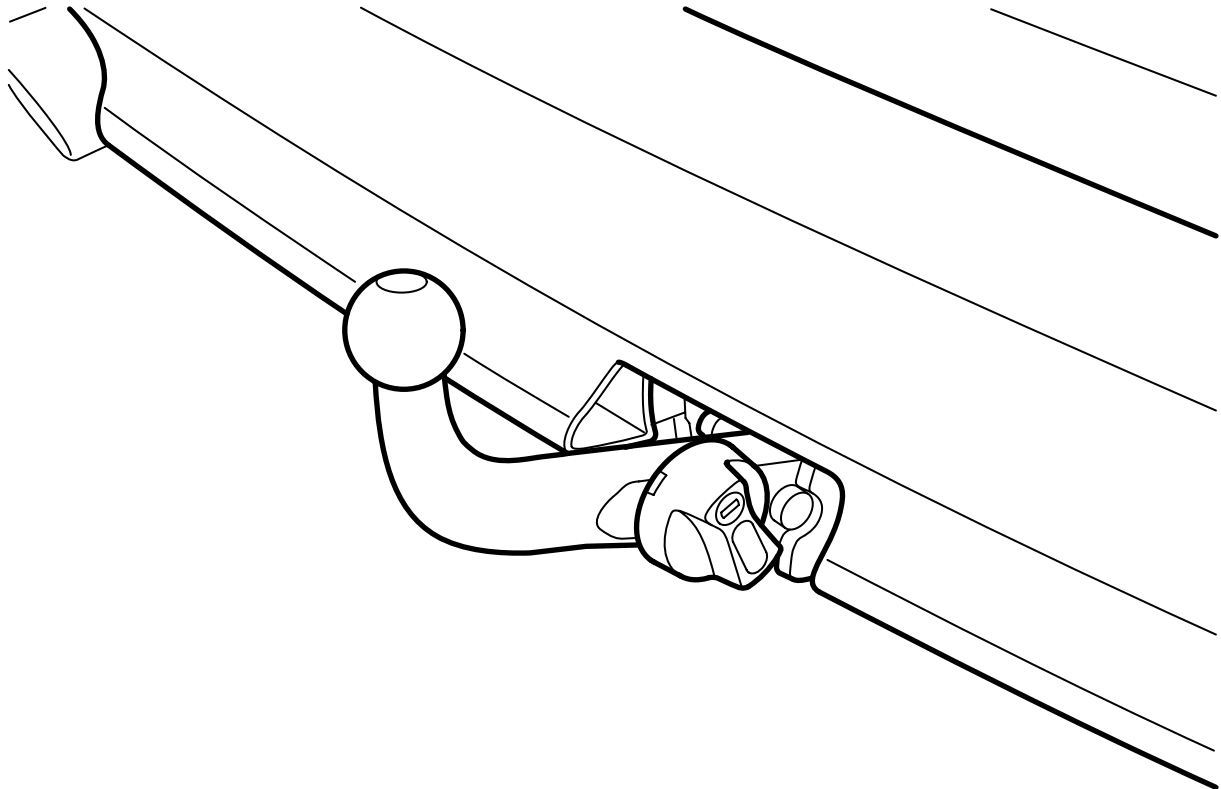


**MONTERINGSANVISNING · INSTALLATION INSTRUCTIONS  
MONTAGEANLEITUNG · INSTRUCTIONS DE MONTAGE**

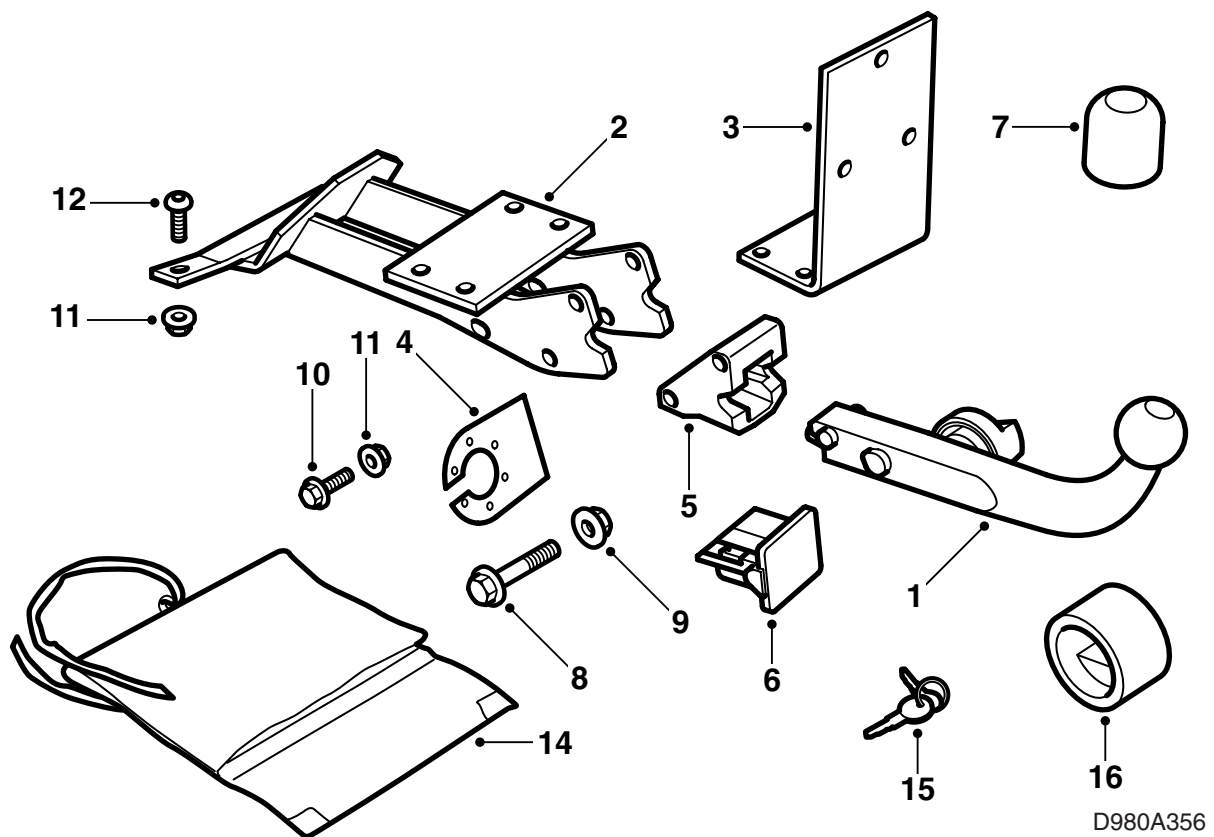
**Saab 900 M94-, 9-3 -M03 (9400)**

Crochet d'attelage, fixe et amovible

Accessories Part No.	Group	Date	Instruction Part No.	Replaces
55 25 118 55 25 053	8:60-50	Apr 04	55 25 100	



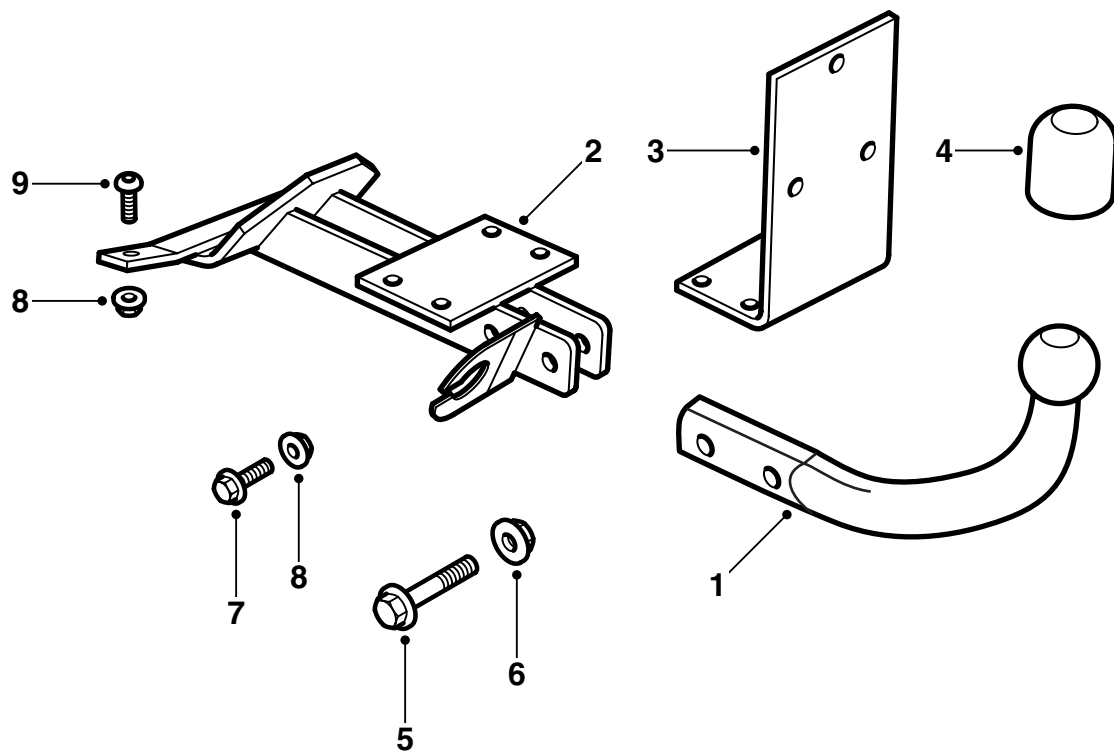
D980A355



D980A356

### Crochet d'attelage amovible

- 1 Crochet d'attelage, démontable
- 2 Plaque de fixation inférieure
- 3 Plaque de fixation supérieure
- 4 Plaque de support du contact
- 5 Fixation
- 6 Couvercle
- 7 Protection de boule d'attelage
- 8 Vis M12x100 (x2)
- 9 Ecrou M12 (x2)
- 10 Vis M10x30 (x7)
- 11 Ecrou M10 (x8)
- 12 Vis M10x40 (x2)
- 13 Gabarit
- 14 Sac de protection
- 15 Clés (x2)
- 16 Douille de protection



D980A357

### Crochet d'attelage fixe

- 1 Crochet d'attelage, fixe
- 2 Plaque de fixation inférieure
- 3 Plaque de fixation supérieure
- 4 Protection de boule d'attelage
- 5 Vis M12x70 (x2)
- 6 Ecou M12 (x2)
- 7 Vis M10x30 (x7)
- 8 Ecou M10 (x8)
- 9 Vis M10x40 (x2)
- 10 Gabarit

### **Note**

Toujours vérifier la réglementation et la législation nationale en vigueur concernant le montage des systèmes d'attelage. Veiller à les respecter.

Le dispositif d'attelage est conforme aux normes posées par 94/20/EEC.

#### **Poids maximal permis de la remorque :**

Remorque freinée : 1600 kg

Remorque non freinée : 50 % de la masse à vide du véhicule tracteur, jusqu'à 750 kg (1650 lbs) maximum.

**Pression maximum appliquée sur la boule de remorquage :** 75 kg

**Poids total :** 13,2 kg (crochet d'attelage amovible)

11,5 kg (crochet d'attelage fixe)

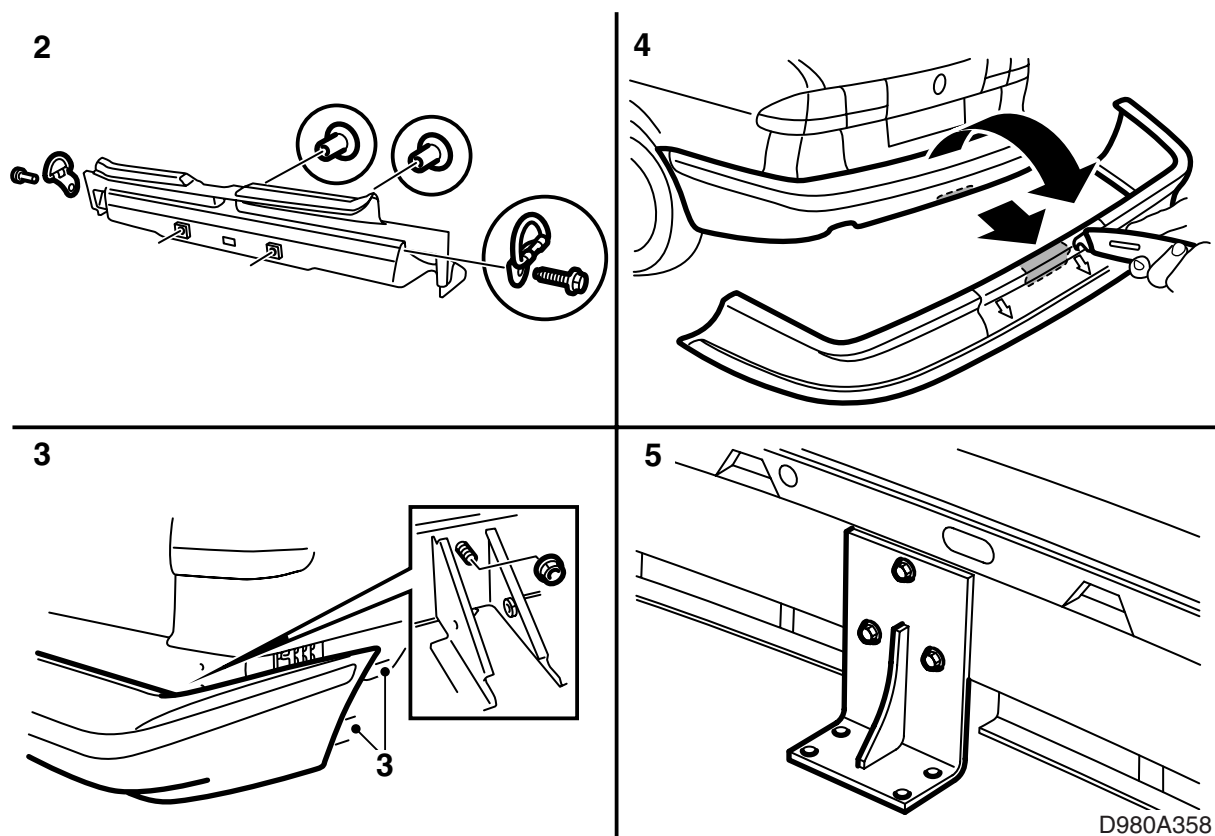
---

### **Important**

Le véhicule doit être contrôlé après le montage du dispositif d'attelage et ces instructions de montage doivent être présentées lors de ce contrôle.

---

Le montage et le raccordement du système électrique d'attelage doivent être effectués selon les instructions de montage relatives au système électrique.



- 1 Sortir la roue de secours de son logement avec le bloc de mousse et le jeu d'outils.
- 2 Déposer les deux œilletons d'arrimage du compartiment à bagages et enlever le garde-seuil.
- 3 Déposer le pare-chocs arrière.

**9-3 Aero M01-** : Déposer le prolongement en plastique du bord arrière/inférieur des passages de roue arrière.

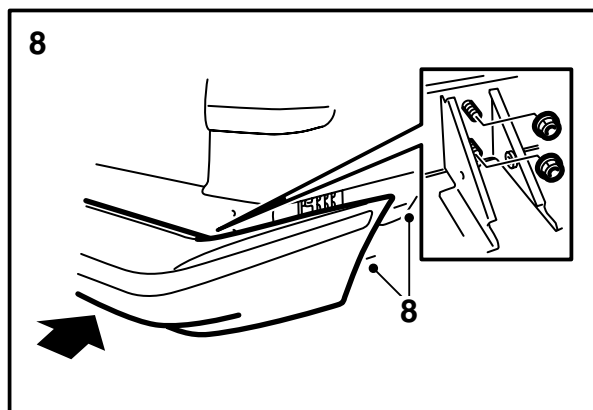
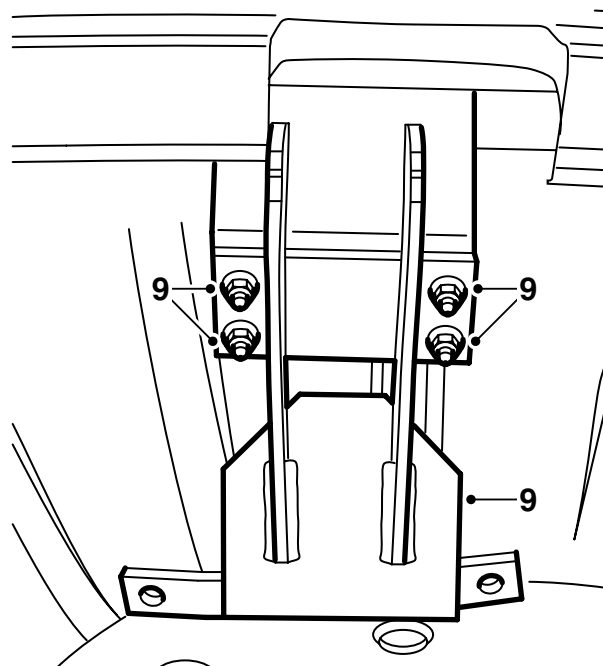
- 4 **Crochet d'attelage amovible** :

### Important

Il existe différents gabarits de découpe suivant le modèle concerné : avec ou sans déflecteur de pare-chocs et pour 9-3 Aero M01-.

- Découper l'enveloppe de pare-chocs selon la ligne de découpe du gabarit.
- 5 Retirer la vis montée dans l'un des trous de la tringle du pare-chocs et installer la plaque de fixation supérieure sur le pare-chocs. Vérifier que la ligne au dessus de la vis supérieure de la plaque de fixation est parallèle à la tringle du pare-chocs.

**Couple de serrage 40 Nm (30 lbf ft).**



D980A359

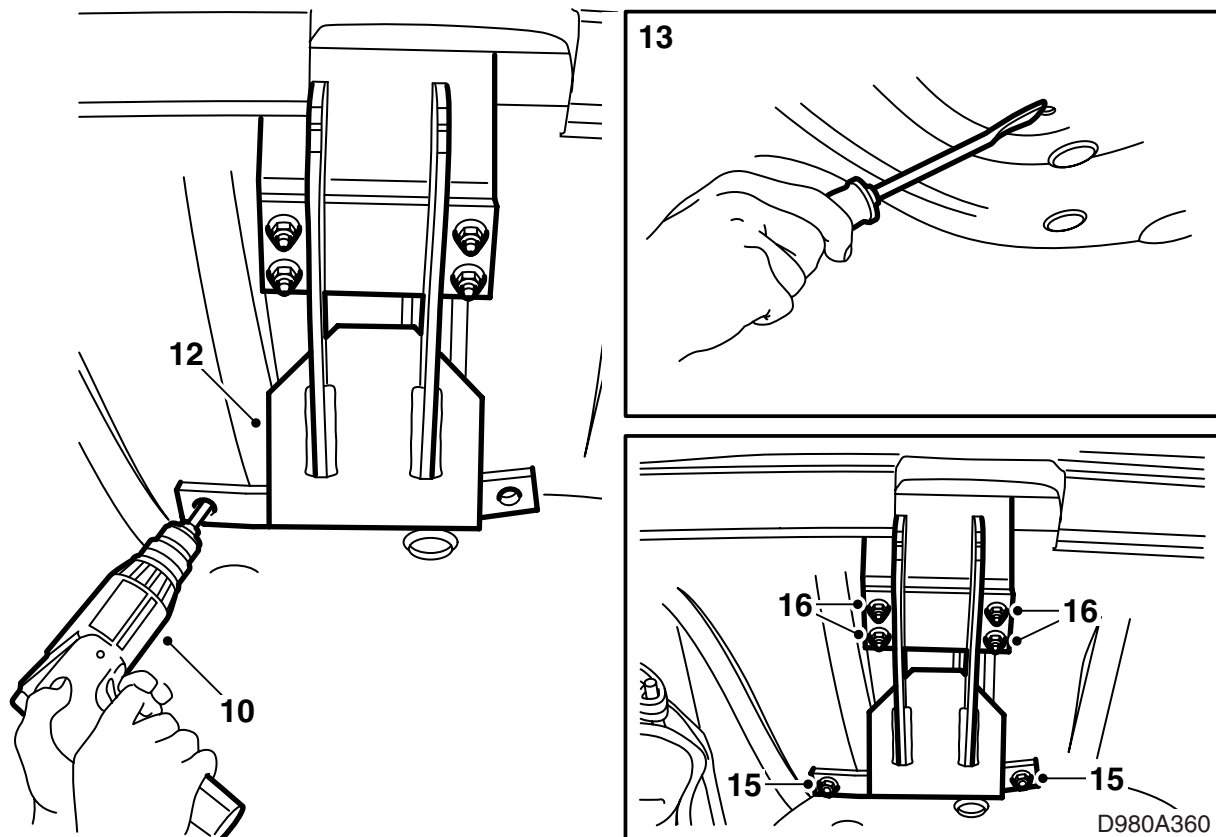
- 6 Percer un trou pour le câblage selon les instructions fournies avec le kit de câblage.
- 7 Ebavurer les trous et éliminer les écailles de peinture et les copeaux. Nettoyer avec du produit Teroson FL ou un produit similaire. Appliquer un produit d'apprêt Standoz 1K ou similaire. Étendre une couche de peinture opaque.
- 8 Poser le pare-chocs avec quatre vis (2 se trouvent dans le jeu).

**Couple de serrage 40 Nm (30 lbf ft).**

Serrer, le cas échéant, les vis au niveau des passages de roue.

**9-3 Aero M01- :** Reposer le prolongement en plastique du bord arrière/inférieur des passages de roue arrière.

- 9 Assembler les plaques de fixation supérieure et inférieure sans serrer les vis.



10 Adapter la plaque de fixation inférieure au bac de la roue de secours puis serrer les vis. Utiliser l'unité d'attelage comme repère et percer 2 trous dans le bac de la roue de secours avec un foret de 10 mm.

11 Marquer sur le revêtement antirouille du châssis les bords extérieurs de la plaque de fixation.

12 Déposer la plaque de fixation inférieure.

13 Racler avec précaution le revêtement antirouille pour retirer la partie repérée.

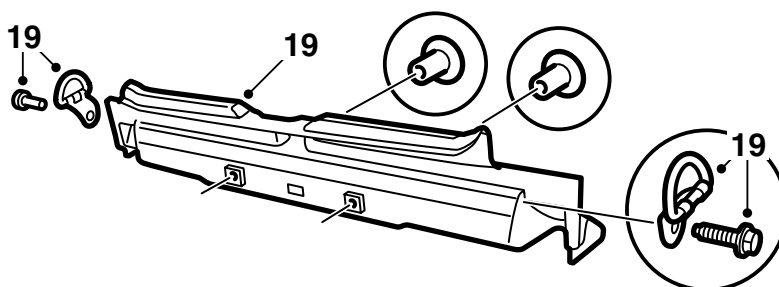
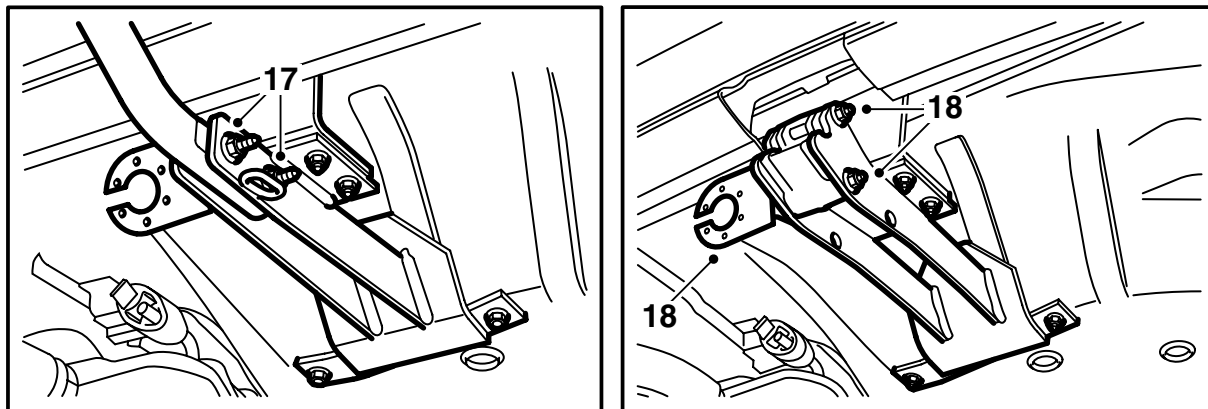
14 Ebavurer les trous et éliminer les écailles de peinture et les copeaux. Nettoyer avec du produit Teroson FL ou un produit similaire. Appliquer un produit d'apprêt Standoz 1K ou similaire. Etendre une couche de peinture opaque. Appliquer du produit Terotex HV 400 ou un produit similaire à l'endroit où le revêtement antirouille a été raclé.

15 Assembler les plaques de fixation supérieure et inférieure. Installer le crochet d'attelage avec 2 vis et 2 écrous dans les trous percés dans le bac de la roue de secours. Les vis doivent être insérées depuis l'intérieur du compartiment à bagages.

**Couple de serrage 50 Nm (37 lbf ft).**

16 Serrer les vis entre les plaques de fixation supérieure et inférieure.

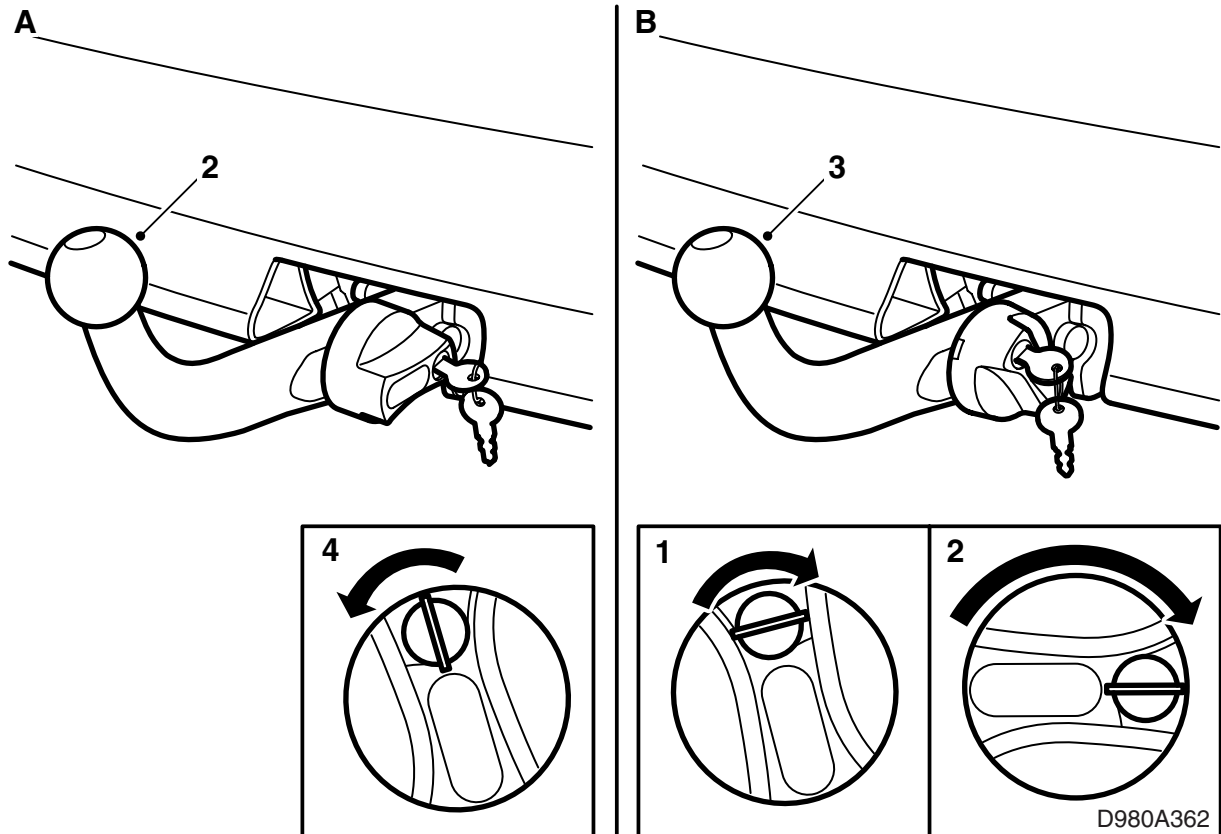
**Couple de serrage 70 Nm (52 lbf ft).**



D980A361

- 17 **Crochet d'attelage fixe** : Installer le crochet d'attelage dans la plaque de fixation inférieure.  
**Couple de serrage 90 Nm (66 lbf ft).**
- 18 **Crochet d'attelage amovible** : Installer la fixation et la plaque de support de contact dans la plaque de fixation inférieure.  
**Couple de serrage 70 Nm (52 lbf ft).**
- 19 Poser le garde-seuil et les œilletons d'arrimage dans le coffre à bagages.
- 20 Remettre la roue de secours dans son logement avec le bloc de mousse.
- 21 Appliquer du produit Teroson T102 Underseal ou un produit similaire autour de la fixation du dispositif d'attelage sur la carrosserie.
- 22 **Crochet d'attelage amovible** : Séparer avec soin la page concernant la pose et la dépose de la boule et la remettre au client qui devra la conserver avec le manuel d'instructions.





**Instructions d'utilisation, crochet d'attelage amovible**  
(à conserver avec le manuel d'instruction de la voiture)

### ⚠ ATTENTION

Pour un montage **sûr** du dispositif d'attelage, se conformer aux directives suivantes :

- Le mécanisme d'accouplement doit **toujours** être bien lubrifié. Demandez conseil à votre concessionnaire Saab concernant les graisses adaptées.
- Le couvercle doit **toujours** être monté lorsque la boule est démontée.
- Il faut **toujours** pouvoir monter ou démonter la boule sans forcer.

### A. Montage de la boule d'attelage

- 1 Déposer le capuchon.
- 2 Ajuster la boule d'attelage dans la fixation.
- 3 Enfoncer la boule d'attelage vers l'avant et vers le bas, de sorte que la poignée tourne automatiquement en sens antihoraire et que le verrouillage s'effectue.
- 4 Tourner la clé en sens antihoraire et retirer la clé.

### ⚠ ATTENTION

Seule la couleur verte doit apparaître dans l'évidement de la poignée.

Contrôler que la boule d'attelage est stable en la secouant.

### B. Démontage de la boule d'attelage

- 1 Ajuster la clé dans la serrure et la tourner dans le sens horaire.
- 2 Enfoncer la poignée et la tourner en sens horaire jusqu'à ce qu'elle se bloque et qu'un clic se fasse entendre.
- 3 Soulever la boule d'attelage vers le haut et la tirer vers l'arrière.
- 4 Poser le capuchon.

### Important

Lorsque l'unité d'attelage est démontée, la douille de protection doit être posée sur la poignée de l'unité d'attelage afin de protéger la clé.