

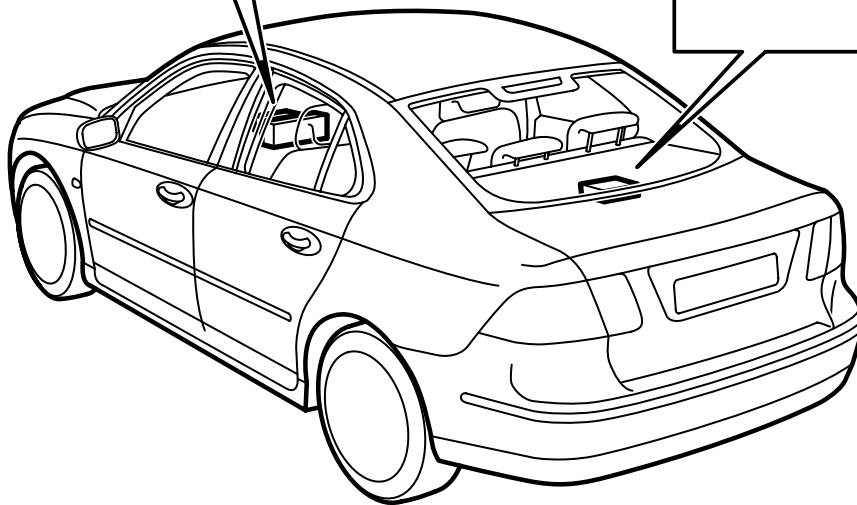
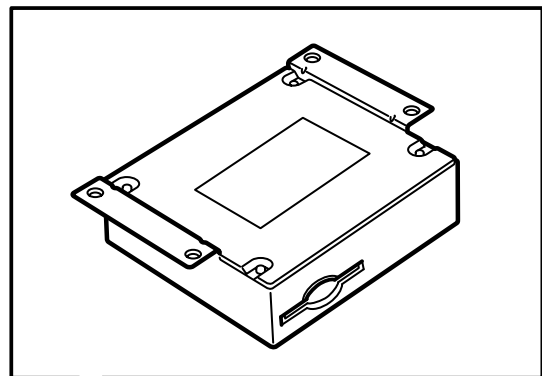
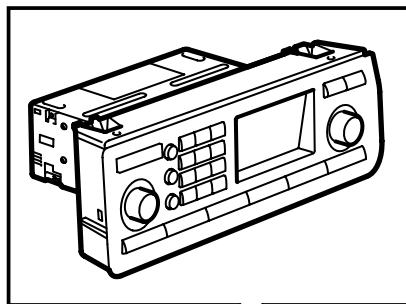


**MONTERINGSANVISNING · INSTALLATION INSTRUCTIONS
MONTAGEANLEITUNG · INSTRUCTIONS DE MONTAGE**

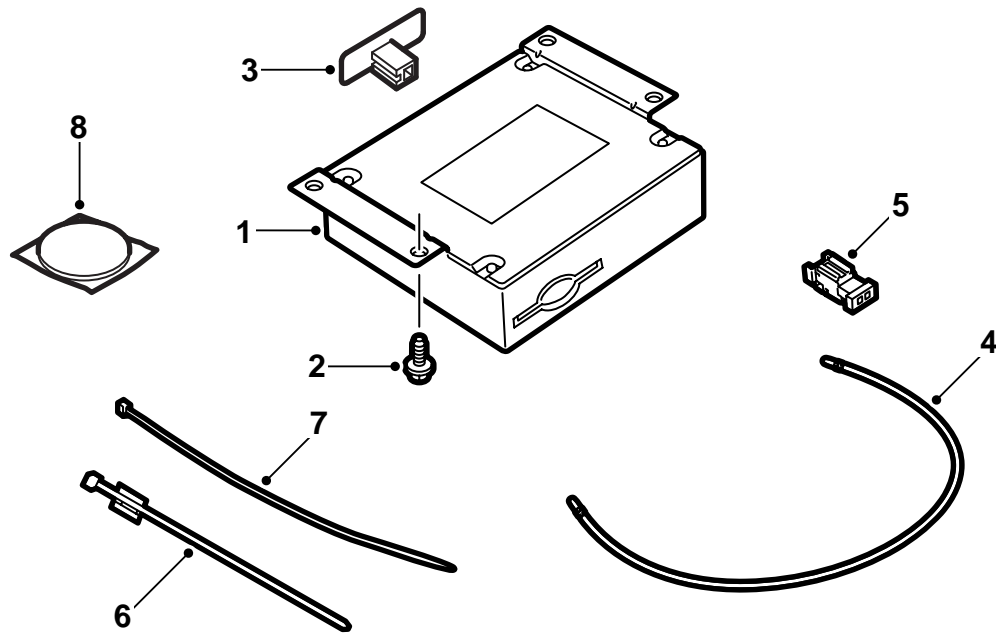
Saab 9-3 4D M03-

Eingebautes Telefon

Accessories Part No.	Group	Date	Instruction Part No.	Replaces
12 787 156	9:39-12	Oct 03	12 788 466	



F930A145

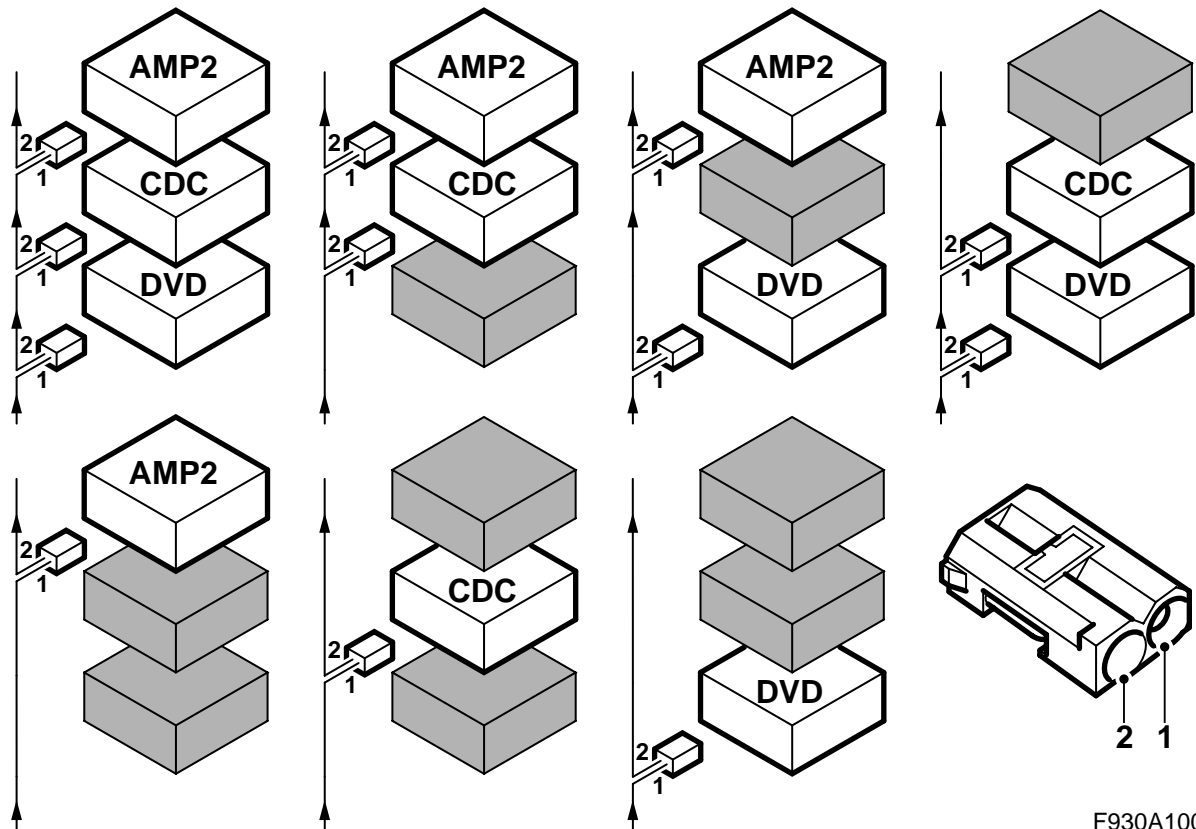


F930A146

- 2 Schraube (x4)
- 3 Antenne, Bluetooth
- 4 Faserkabel
- 5 Steckverbinder optisches Kabel, 2-polig
- 6 Kabelbinder (x2)
- 7 Kabelbinder (x2)
- 8 Schaumstoffklebeband

**Außerdem sind folgende Artikel erforderlich
(werden separat bestellt)**

- Telematikeinheit (Nr. 1)
- Kabelnetz (gewisse Fahrzeuge)
- Antennenkabel GPS/GSM (gewisse Fahrzeuge)
- Antennenkabel GSM (gewisse Fahrzeuge)
- Bedientafel (gewisse Fahrzeuge)
- Lenkrad mit Schalter (gewisse Fahrzeuge)



F930A100

Buskommunikation

Viele Teile der elektrischen Systeme des Fahrzeugs kommunizieren mit Hilfe eines Busses. Es gibt drei Arten von Buskommunikation: P-Bus (Powertrain Bus, Antriebsaggregatbus), I-Bus (Instrument Bus, Instrumentenbus) und O-Bus (Optischer Bus). Das Audiosystem gemeinsam mit u.a. Navigationssystem und Telefonsystem kommuniziert über den O-Bus.

Der O-Bus ist optisch und ein Ringbus. Zwei optische Faserkabel sind an jedes Steuergerät angeschlossen, das sich auf dem Bus befindet, ein Faserkabel für den Empfang und eines für das Senden. Die empfangenen Meldungen werden von jedem Steuergerät von einem optischen zu einem elektrischen Signal umgewandelt, anschließend beim Senden zurück zu einem optischen Signal. Die Datenübertragungsgeschwindigkeit auf dem O-Bus beträgt 25 Mbit/s.

Achtung

Es ist sehr wichtig, dass alles, was an den O-Bus angeschlossen ist, in einer bestimmten Reihenfolge angeschlossen ist, siehe Abbildung, und dass der Ring immer geschlossen ist.

Der Anschluss in anderer Weise, als in dieser Montageanweisung beschrieben, kann dazu führen, dass mehrere Systeme des Fahrzeugs nicht funktionieren.

AMP1 ist ein Verstärker unter den linken Vordersitz.
AMP2 ist ein Verstärker bei der hinteren Zentral-elektrik.

CDC ist ein CD-Wechsler bei der hinteren Zentral-elektrik.

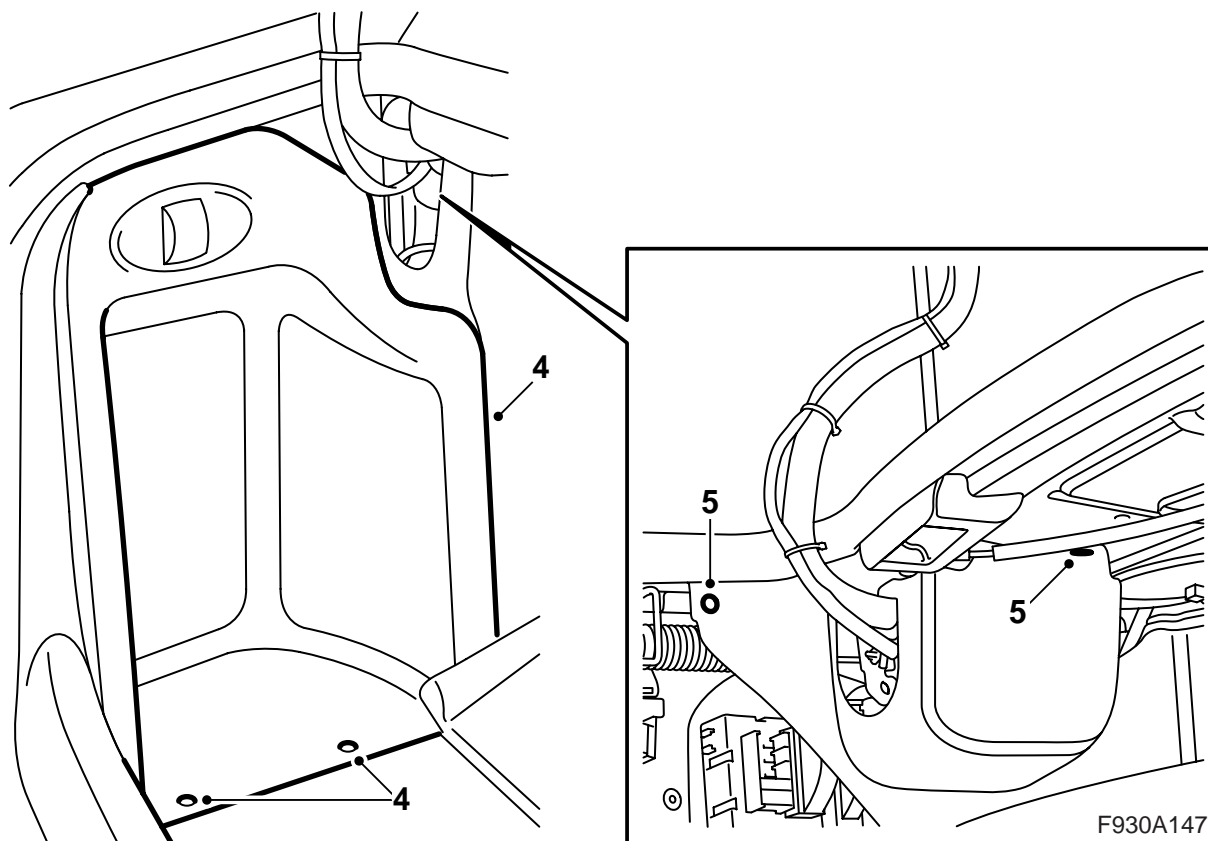
DVD ist ein DVD-Spieler bei der hinteren Zentral-elektrik.

Bei der Montage neuer Ausrüstung, die an den O-Bus angeschlossen werden soll, ist es wichtig, dass sie auf der richtigen Seite der Ausrüstung angeschlossen wird, die bereits vorhanden ist.

Achtung

Die Glasfaserkabel müssen vorsichtig gehandhabt werden, damit das Signal nicht verzerrt wird.

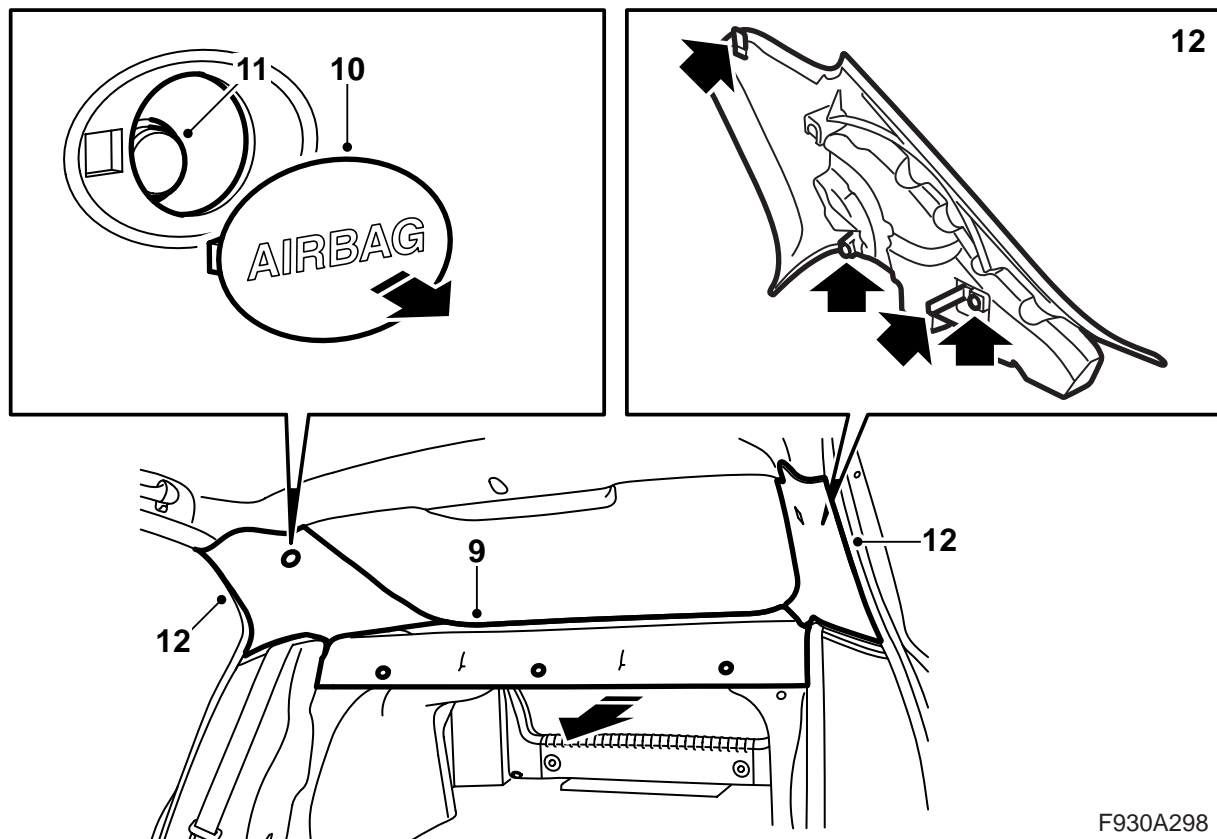
- Es ist sehr wichtig, dass die beiden Leitungen im Steckverbinder nicht verwechselt werden.
- Die Kabel können nicht verlängert werden.
- Die Leitung darf nicht mit einem kleineren Radius als 25 mm gebogen werden.
- Die Leitung darf keinen höheren Temperaturen als 85 °C ausgesetzt werden.
- Die Enden der Leitung müssen frei von Verschmutzungen sein.
- Die Leitung darf keinen Schlägen ausgesetzt werden, durch die der durchsichtige Kunststoff weiß wird, was die Lichtstärke dämpft. Das kann zu Unterbrechungen der Kommunikation führen.
- Die Leitung darf nicht an irgendwelchen scharfen Kanten anliegen, was zu einer erhöhten Dämpfung des Signals führt.



Achtung

In Fahrzeugen, in denen der linke Vordersitz elektrisch verstellbar ist und die keine Konsole an der hinteren Zentralelektrik haben, wird der linke Vordersitz in seine vordere Lage und mit nach vorne geklappter Rücklehne gebracht.

- 1 **Fahrzeug ohne Navigation:** Kofferraum öffnen.
- 2 Motorhaube öffnen, Batteriedeckel demontieren, Massekabel abklemmen und den Zündschlüssel abziehen.
- 3 **Fahrzeuge ohne Navigation:** Ladefläche nach vorne kippen.
- 4 **Fahrzeug ohne Navigation:** Die Abdeckung auf der linken Seitenverkleidung im Kofferraum entfernen.
- 5 **Fahrzeug ohne Navigation:** Die Clips der linken Seitenverkleidung entfernen und die Verkleidung abnehmen.
- 6 Hintertüren öffnen.
- 7 Die Rücklehne des Rücksitzes herunterklappen.



F930A298

- 8 Den Clip ausbauen, der die Hutablagenverkleidung hält.
- 9 Die Hutablagenverkleidung gerade herausziehen.
- 10 Die Deckscheibe von der C-Säulenverkleidung abnehmen. Werkzeug 82 93 474 verwenden.
- 11 Vorsichtig die Schraube von der C-Säulenverkleidung entfernen.

Achtung

Die Schraube sitzt in einem Expander, der in der Karosserie montiert ist. Wenn der Expander durch das Loch gedrückt wird, kann er verloren gehen.

- 12 Die C-Säulenverkleidungen abnehmen. Dazu zieht man zuerst die Verkleidung an der Unterkante gerade von der C-Säule weg und dreht sie danach, so dass sich der Haken auf der Oberkante löst.

- 13 Das oder die Antennenkabel an der rechten C-Säule suchen.

Fahrzeuge mit einfachem Antennenkabel, das weiter nach vor im Fahrzeug führt: Mit Schritt 14 fortfahren.

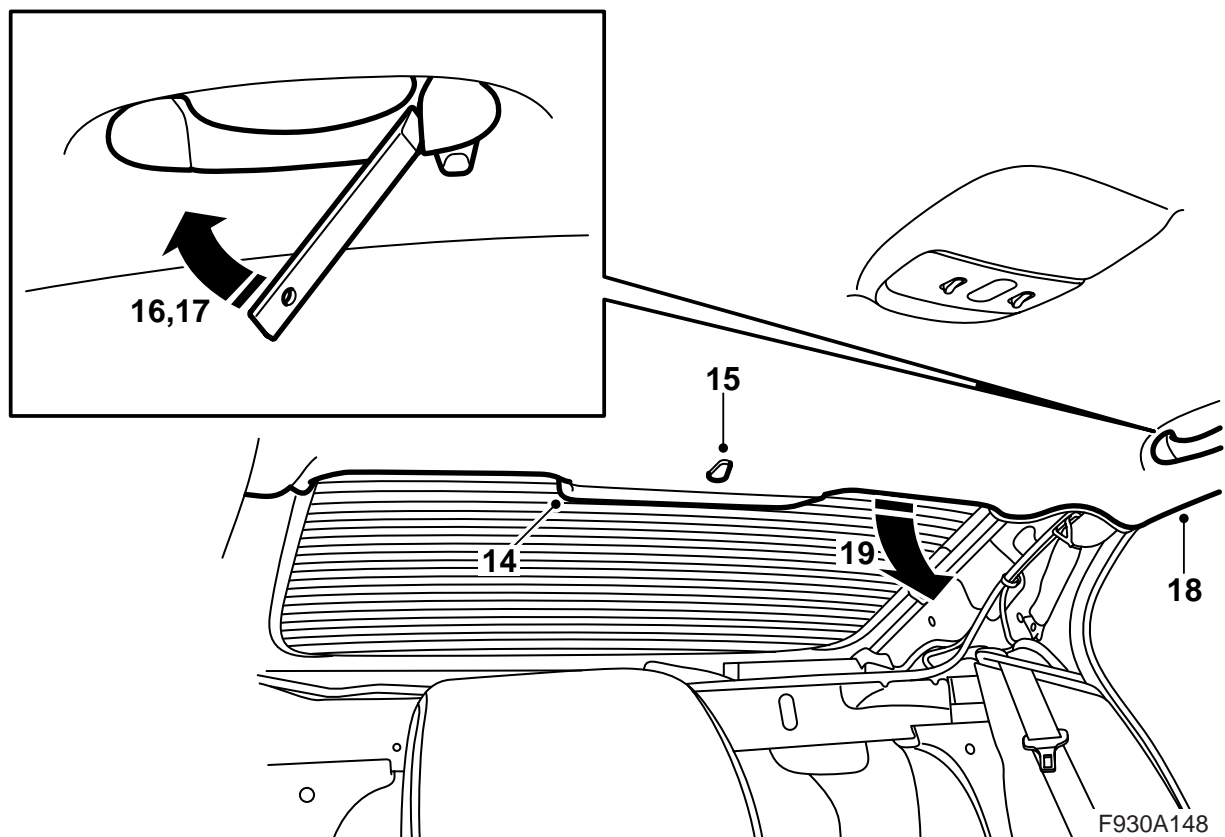
Fahrzeuge mit einfachem Antennenkabel und violettem Steckverbinder, das weiter zur Mitte der Hutablage führt. Telematikeinheit fehlt: Mit Punkt 26 fortfahren.

Fahrzeuge mit doppeltem Antennenkabel, von denen das eine weiter nach vor im Fahrzeug und das andere zur Mitte der Hutablage führt. Telematikeinheit montiert: Mit Punkt 14 fortsetzen.

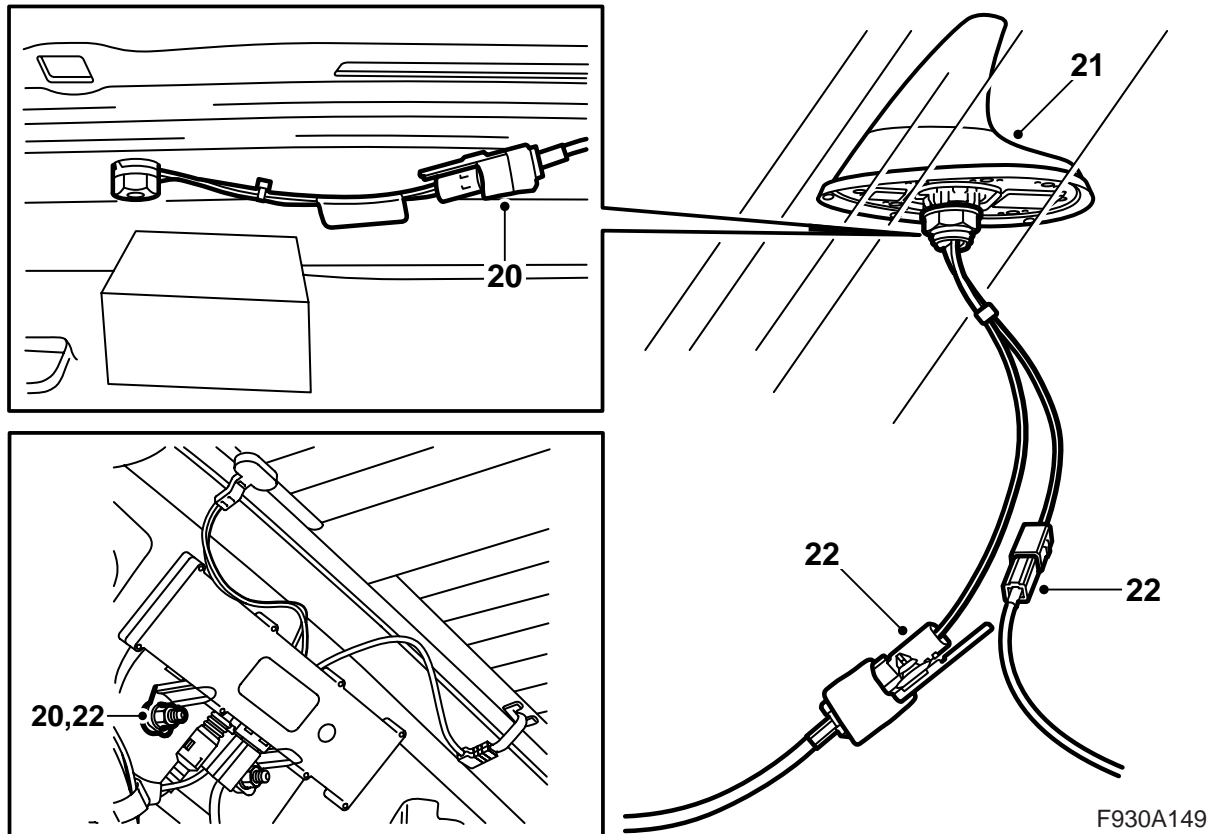
Fahrzeuge mit doppeltem Antennenkabel, von denen das eine weiter nach vor im Fahrzeug und das andere zur Mitte der Hutablage führt. Telematikeinheit fehlt: Mit Punkt 14 fortfahren.

Fahrzeuge mit doppeltem Antennenkabel, das zur Mitte der Hutablage führt. Telematikeinheit montiert: Mit Punkt 31 fortsetzen.

Fahrzeuge mit doppeltem Antennenkabel, das zur Mitte der Hutablage führt. Telematikeinheit fehlt: Mit Punkt 26 fortsetzen.

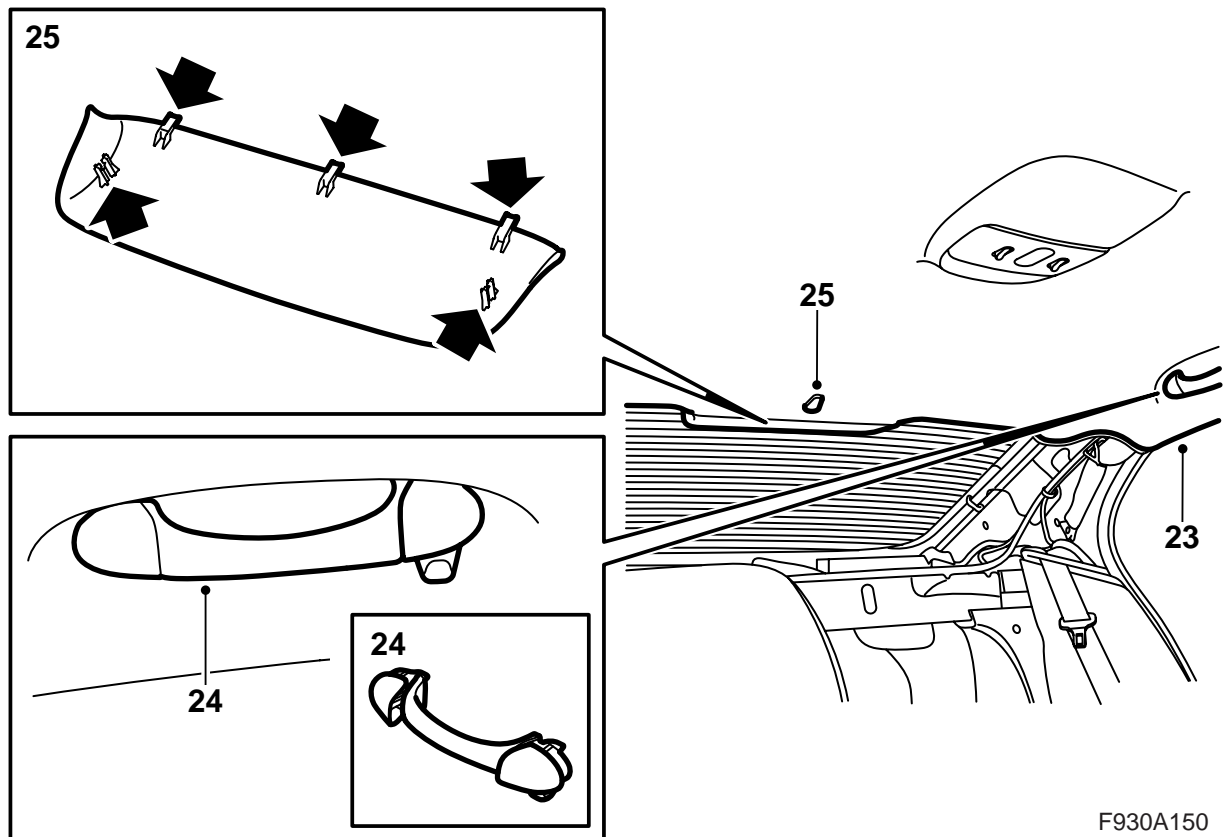


- 14 Die Abdeckung der 3. Bremsleuchte ausbauen, indem der Deckel vorsichtig nach unten und hinten gezogen wird.
- 15 Den Clip an der Hinterkante des Dachhimmels ausbauen, indem er 90° gedreht wird.
- 16 Die Endstücke an den hinteren Kurvenhandgriffen ausbauen. Mit Ausbauwerkzeug 82 93 474 nach außen stemmen.
- 17 Den Kurvenhandgriff gerade herausziehen.
- 18 Den Dachbezug von der Dichtungsleiste an den Fondtüren lösen.
- 19 Das Dach vorsichtig an der Hinterkante senken, um an die Antenne heranzukommen. Eventuell muss der Bremslichtstecker entfernt werden.



F930A149

- 20 Das Antennenkabel von der Dachantenne trennen und durch die Öffnungen an der Hinterkante des Dachs herausführen und entlang der rechten C-Säule umbiegen. Eventuell ist das Antennenkabel an der oberen Befestigungsschraube des Antennenverstärkers festgeklammert. In diesem Fall die Klammer entfernen.
- 21 **Fahrzeuge mit doppeltem Antennenkabel, von denen das eine weiter nach vor im Fahrzeug und das andere zur Mitte der Hutablage führt:** Das Antennenkabel zur Mitte der Hutablage demontieren. Falls eine Telematikeinheit vorhanden ist, das Antennenkabel auch von dieser abnehmen.
- 22 Das Antennenkabel des Satzes anschließen und wie folgt fortsetzen:
- Die Clips auf dem Kabel in den Öffnungen auf der Hinterkante des Dachs anbringen.
 - Das Antennenkabel zur rechten C-Säule führen und das Antennenkabel des Satzes an der oberen Befestigungsschraube fixieren.
 - Beide Antennenkabel und übrig gebliebene Steckverbinder mit Kabelbindern an der C-Säule fixieren.
 - Das Schaumstoffklebeband auf der Karosserie hinter den übrig gebliebenen Steckverbindern anbringen, um Klappern zu vermeiden.
 - Das Antennenkabel von der C-Säule zur Mitte der Hutablage führen.

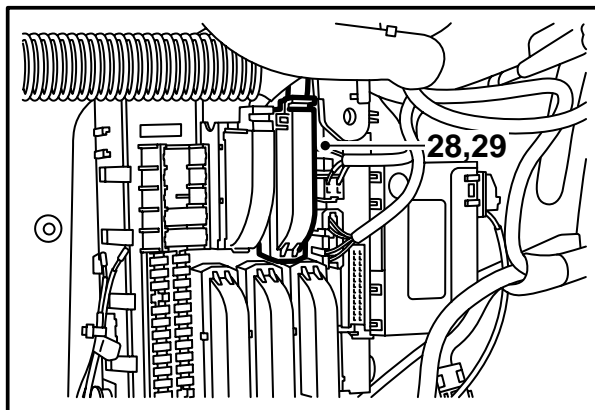
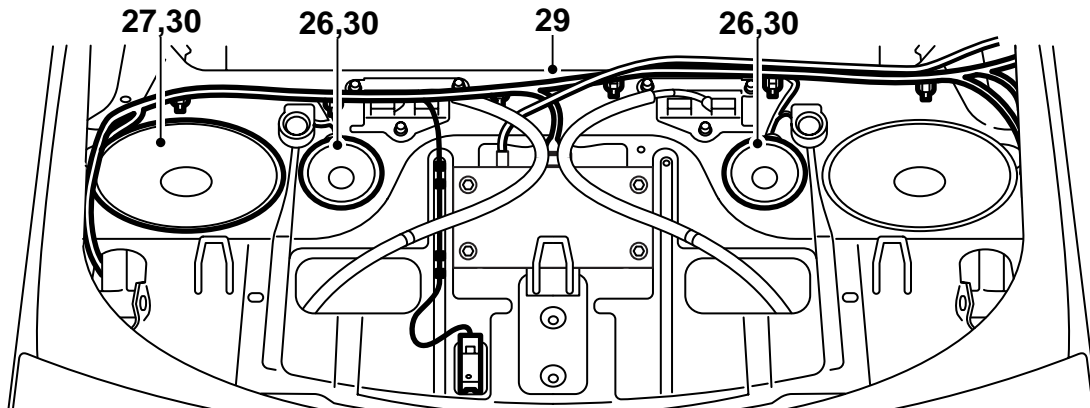


F930A150

- 23 Den Dachbezug oberhalb der Dichtungsleiste der Fondtüren einpassen.
- 24 Den hinteren Kurvenhandgriff festdrücken und die Endstücke einpressen.
- 25 Den Stecker zum oberen Bremslicht anschließen (falls er entfernt worden ist), die Abdeckung anbringen und die Clips des Dachhimmels festdrücken.

Fahrzeug ohne Navigation: Mit Punkt 26 fortsetzen.

Fahrzeug mit Navigation: Mit Punkt 31 fortsetzen.



F930A151

26 Die Mitteltonlautsprecher von der Hutablage demontieren und die Stecker von den Lautsprechern abziehen.

Achtung

Falls das Fahrzeug Diskantlautsprecher hat, muss der Steckverbinder getrennt werden, so dass die Leitungen zwischen Mittel- und Hochtonlautsprechern weiterhin an die Lautsprecher angeschlossen sind.

27 Den linken Basslautsprecher oder die linke Abdeckung demontieren.

28 Den Kabelbaum von der Hutablage lösen und den Anschluss an der hinteren Zentralelektrik lösen.

29 Die neuen Leitungen auf der Hutablage verlegen und anschließen.

Achtung

Die Glasfaserkabel müssen vorsichtig gehandhabt werden, damit das Signal nicht verzerrt wird.

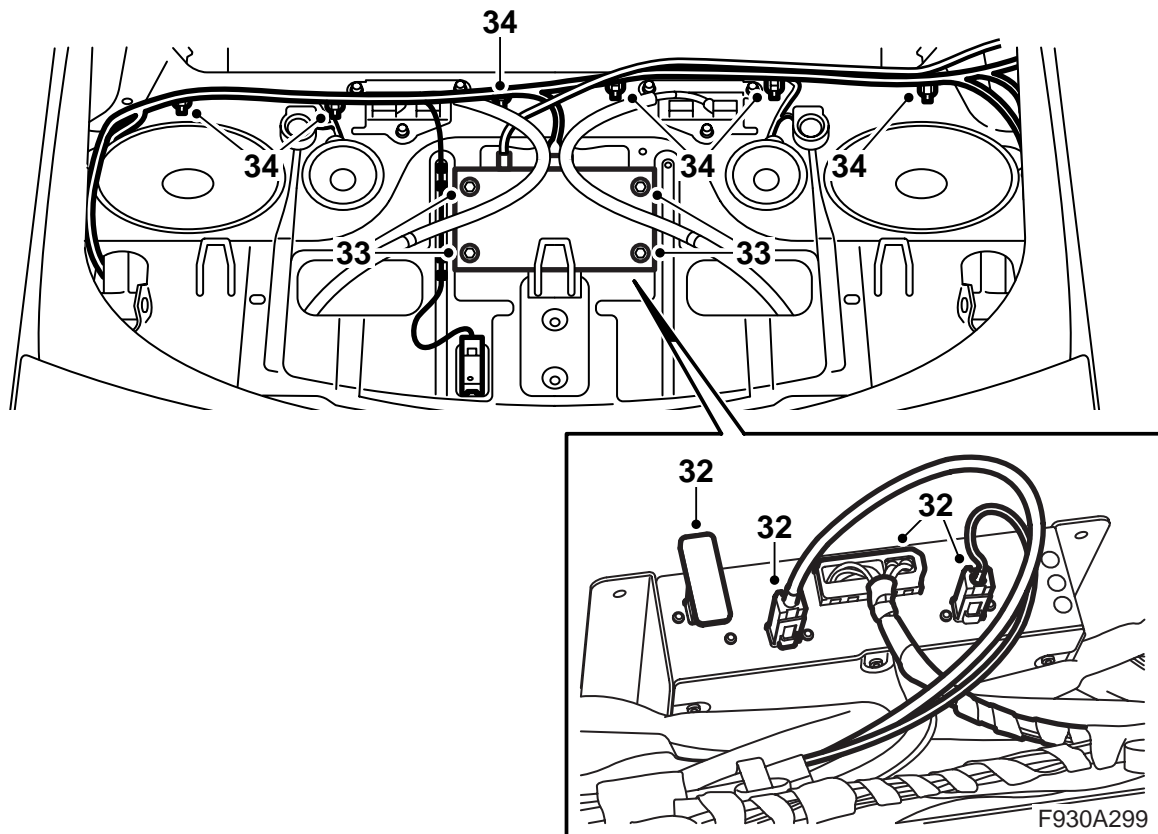
- Die Leitung darf nicht mit einem kleineren Radius als 25 mm gebogen werden.
- Die Leitung darf keinen Schlägen ausgesetzt werden, durch die der durchsichtige Kunststoff weiß wird, was die Lichtstärke dämpft. Das kann zu Unterbrechungen der Kommunikation führen.
- Die Leitung darf nicht an irgendwelchen scharfen Kanten anliegen, was zu einer erhöhten Dämpfung des Signals führt.

Den Steckverbinder mit den zwei Faserkabeln neben der hinteren Elektrozentrale platzieren ohne ihn zu fixieren.

30 Die Lautsprecher und evtl. die Abdeckung anschließen und montieren.

Achtung

Falls das Fahrzeug keine Basslautsprecher hat, sind die Steckverbinder auf der Unterseite der Lautsprecherabdeckungen zu montieren.

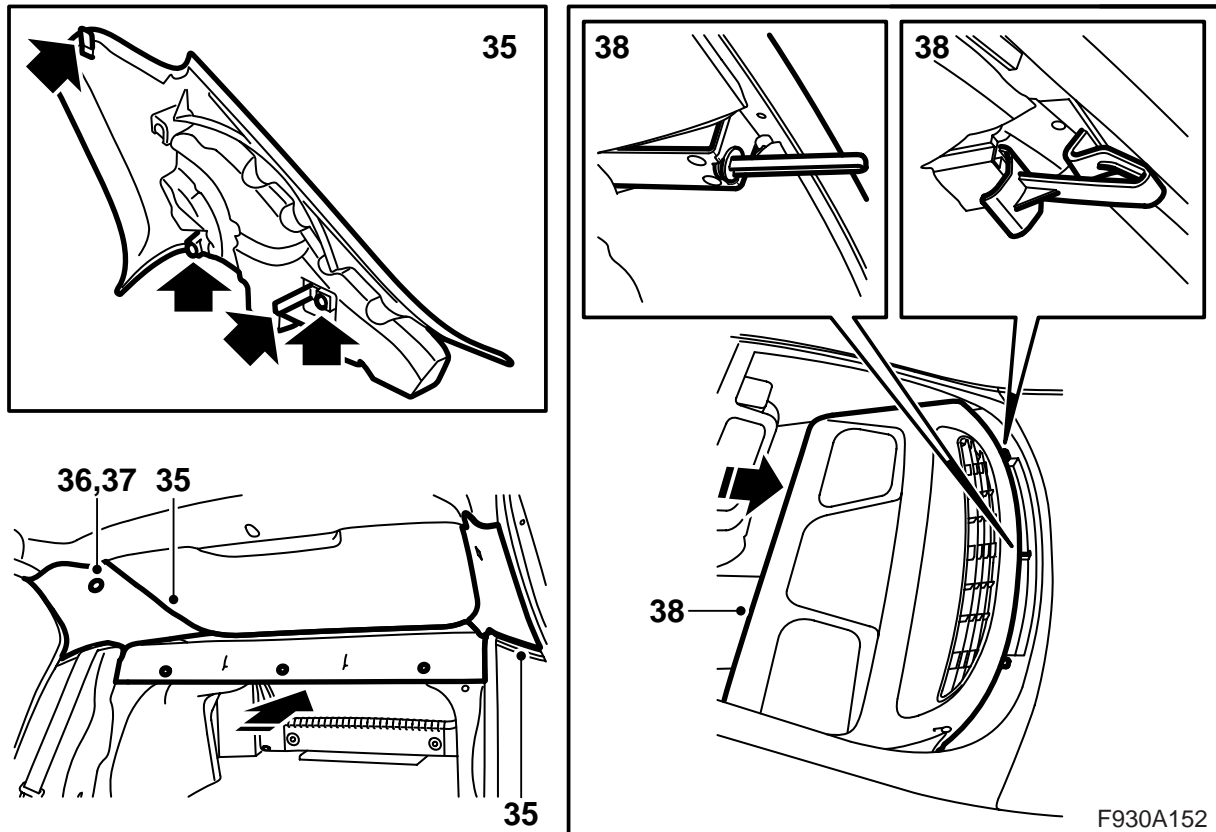


- 31 **Fahrzeug mit Navigation:** Den Stecker von der Telematikeinheit abziehen und diese demontieren.
- 32 Die Telematikeinheit des Satzes auf die Hutablage stellen. Leitungen und Antennenkabel anschließen. Die Bluetooth-Antenne anschließen.

Achtung

Vorsicht mit der Bluetooth-Antenne, da diese sehr empfindlich ist.

- 33 Die Telematikeinheit einpassen und auf der Hutablage festschrauben.
Anzugsdrehmoment 8 Nm (6 lbf ft)
- 34 Die Leitungen und Antennenkabel auf der Hutablage festklammern.

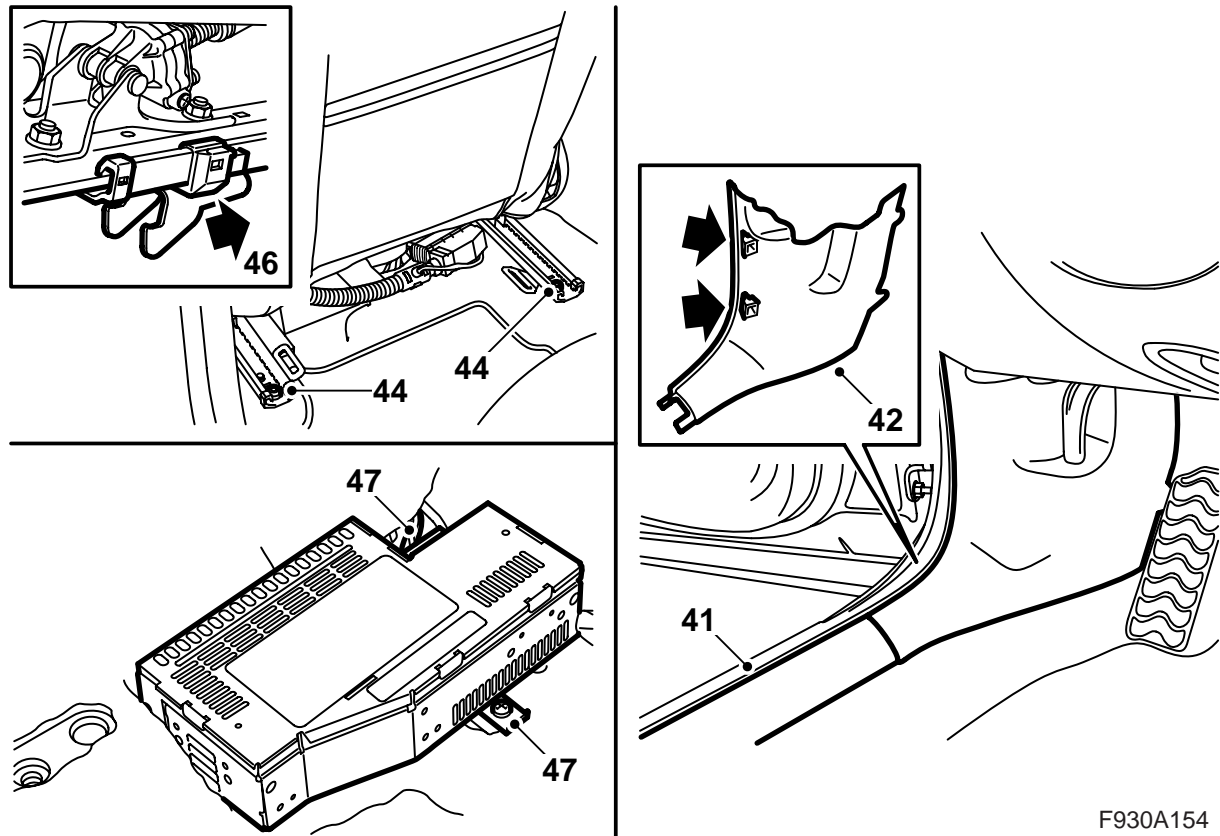


- 35 Die C-Säulenverkleidungen anbringen. Vorsicht mit der Schraube, damit der Expander nicht in die Karosserie gedrückt wird.

⚠️ WARNUNG

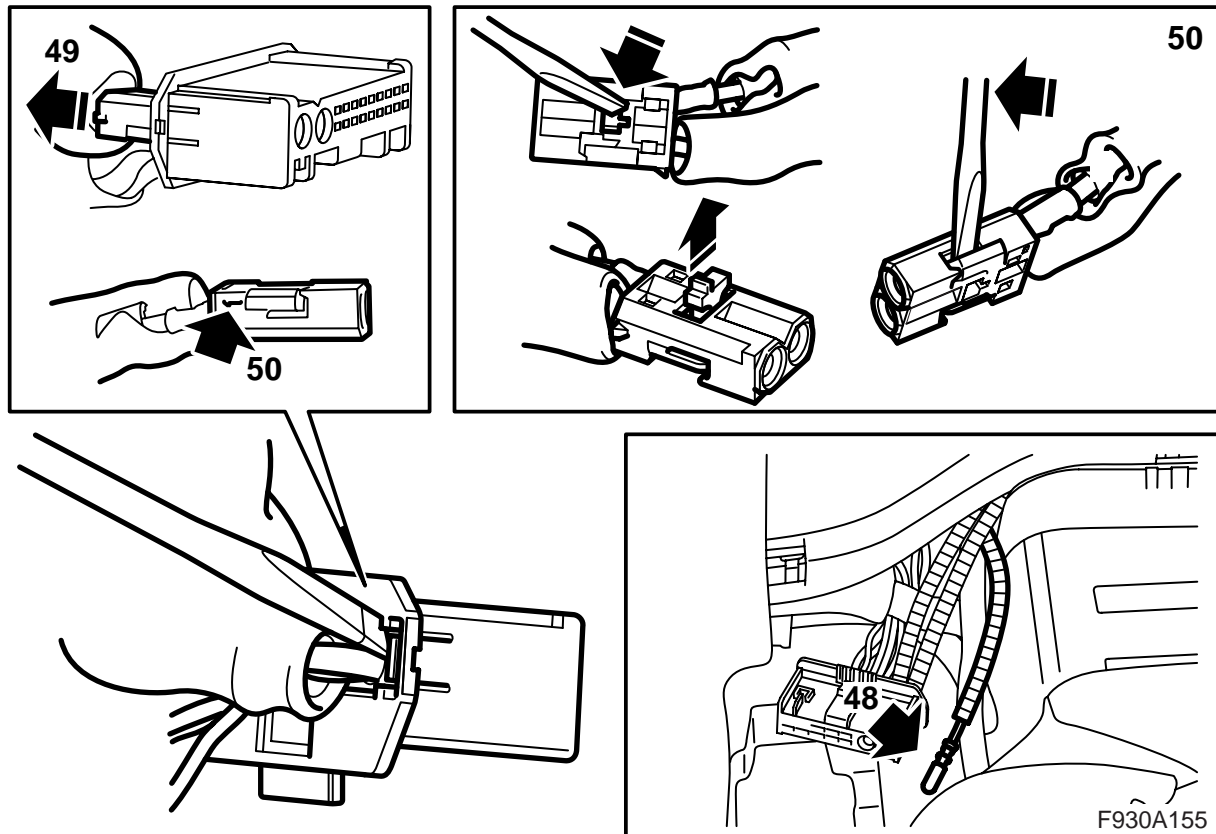
Vorsichtig arbeiten, damit der Kopf-Schulter-Airbag nicht beschädigt wird. Eine Beschädigung kann dazu führen, dass der Kopf-Schulter-Airbag bei einer seitlichen Kollision dem Reisenden nicht den beabsichtigten Schutz bietet.

- 36 Die Schraube festziehen.
Anzugsdrehmoment 2 Nm (1.5 lbf ft)
- 37 Die Abdeckscheiben anbringen.
- 38 Die Hutablagenverkleidung einschieben. Die Führungen müssen richtig in die Halterungen im Hutablagenblech gelangen.
- 39 Den Clip der Hutablagenverkleidung anbringen.
- 40 Die Rücklehne hochklappen. Kontrollieren, ob die Rücklehne arretiert ist.
- Fahrzeuge ohne Konsole an der hinteren Zentralelektrik:** Weiter mit Punkt 41.
- Fahrzeuge ohne Navigation aber mit Konsole an der hinteren Zentralelektrik:** Weiter mit Punkt 72.
- Fahrzeuge mit Navigation:** Mit Punkt 98 fortsetzen.



F930A154

- 41 Den vorderen Schwellerschutz auf der linken Seite des Fahrzeugs ausbauen.
- 42 Das untere Teil der A-Säulenverkleidung auf der linken Seite ausbauen.
- 43 Den Fahrersitz nach vor schieben und die Rückenlehne nach vor kippen, falls dies nicht schon geschehen ist.
- 44 Die beiden hinteren Befestigungsschrauben vom Sitz abbauen.
- 45 Den Sitz nach vorne abwinkeln.
- 46 Den Sitz nach hinten ziehen, so dass sich die Befestigungshaken aus ihrer Position lösen. Den ganzen Sitz nach hinten klappen.
- 47 Den Verstärker ausbauen.



48 Das grün markierte Faserkabel am Verstärker ausfindig machen.

Wenn die Farbmarkierung fehlt: Den Beschreibungen in Punkt 67 und 68 dieser Montageanweisung folgen. Mit einer Lampe auf das Faserkabel am Verstärker leuchten und auf die Faserkabel im Kofferraum schauen, um das aktuelle Faserkabel zu identifizieren. Mit einem Stück Klebeband markieren.

Achtung

Die Glasfaserkabel müssen vorsichtig gehandhabt werden, damit das Signal nicht verzerrt wird.

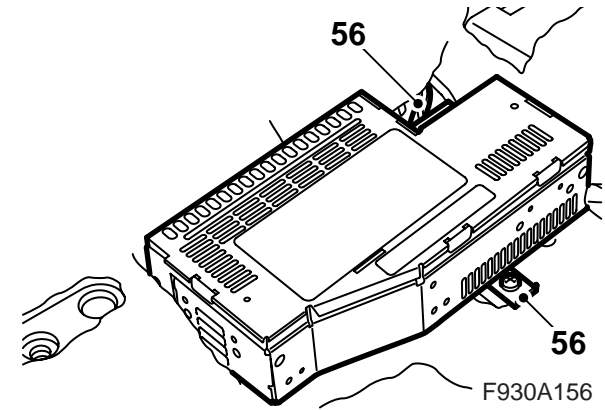
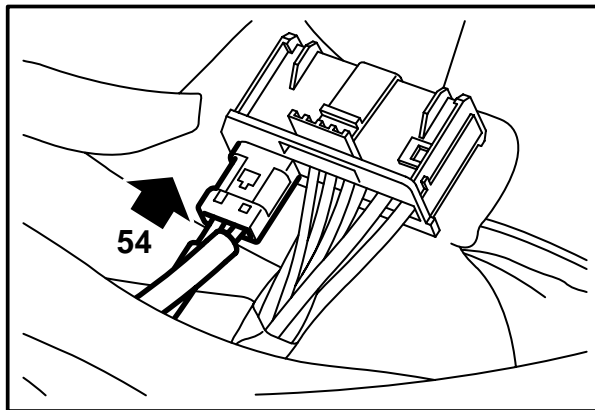
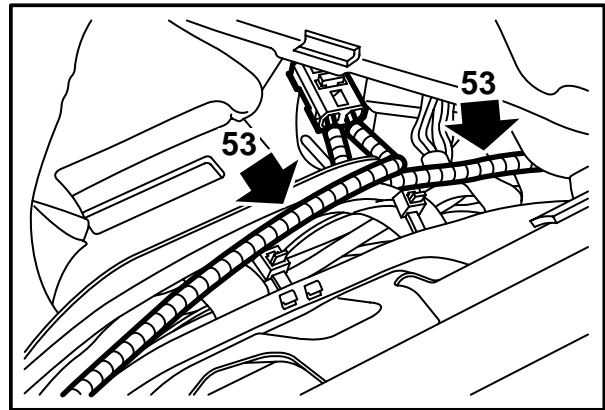
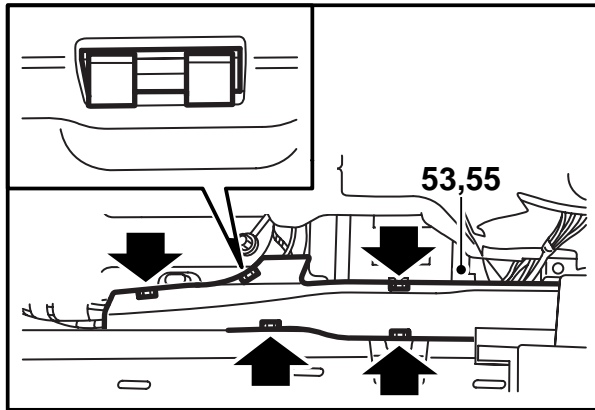
- Es ist sehr wichtig, dass die beiden Leitungen im Steckverbinder nicht verwechselt werden.
- Die Leitung darf nicht mit einem kleineren Radius als 25 mm gebogen werden.
- Die Enden der Leitung müssen frei von Verschmutzungen sein.
- Die Leitung darf keinen Schlägen ausgesetzt werden, durch die der durchsichtige Kunststoff weiß wird, was die Lichtstärke dämpft. Das kann zu Unterbrechungen der Kommunikation führen.
- Die Leitung darf nicht an irgendwelchen scharfen Kanten anliegen, was zu einer erhöhten Dämpfung des Signals führt.

49 Den Steckverbinder der Faserkabel (der kleine Steckverbinder) vom Steckverbinder des Verstärkers lösen.

50 Das an Position 1 angeschlossene Glasfaserkabel ausbauen, indem die Verriegelung im Steckverbinder geöffnet und der Haken vorsichtig angehoben wird.

51 Den Schutz am Anschluss des zusätzlichen Faserkabels lösen.

52 Den Schutz an den Anschluss des ausgebauten Glasfaserkabels montieren und das Glasfaserkabel vorsichtig beiseite führen, damit es nicht beschädigt werden kann.



53 Die Abdeckung des Kabelkanals abnehmen. Sicherstellen, dass sich das Faserkabel nicht verbiegen kann und den Anschluss des Faserkabels auf Position 1 im kleinen Steckverbinder zum Verstärker anbringen. Die Verriegelung anbringen.

55 Den Deckel auf den Kabelkanal montieren, den Teppichboden zurückklappen und Steckverbinder und Kabel durch das Loch im Teppichboden führen.

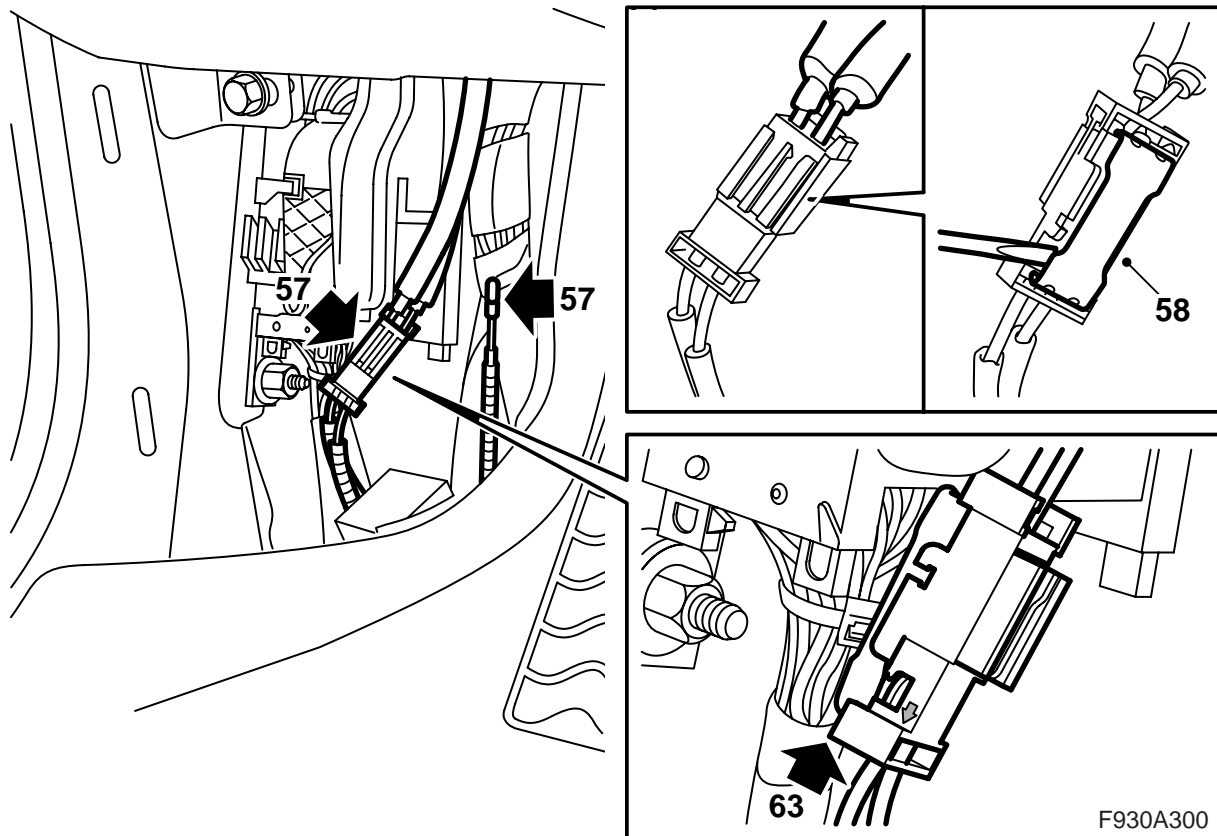
56 Den Verstärker anschließen und montieren.

Achtung

Die Glasfaserkabel müssen vorsichtig gehandhabt werden, damit das Signal nicht verzerrt wird.

- Es ist sehr wichtig, dass die beiden Leitungen im Steckverbinder nicht verwechselt werden.
- Die Leitung darf nicht mit einem kleineren Radius als 25 mm gebogen werden.
- Die Enden der Leitung müssen frei von Verschmutzungen sein.
- Die Leitung darf keinen Schlägen ausgesetzt werden, durch die der durchsichtige Kunststoff weiß wird, was die Lichtstärke dämpft. Das kann zu Unterbrechungen der Kommunikation führen.
- Die Leitung darf nicht an irgendwelchen scharfen Kanten anliegen, was zu einer erhöhten Dämpfung des Signals führt.

54 Den kleinen Steckverbinder an den großen Steckverbinder montieren.



57 Das lose Faserkabel und den Steckverbinder mit den angeschlossenen Faserkabeln an der linken unteren A-Säule ausfindig machen (mit Klebeband am Kabelkanal befestigt).

WARNUNG

Das rote sichtbare Licht ist Laserklasse 1. Nicht aus naher Entfernung direkt in das Glasfaserkabel oder den Steckverbinder des Steuergeräts sehen. Eine Entfernung von weniger als 20 mm zwischen Auge und Lichtquelle bedeutet, dass das Licht das Auge verletzen kann.

58 Das Sicherungsblech des Steckverbinders anheben.

59 Das Faserkabel aus der Position im Steckerbin- der, wo der Pfeil nach außen zum Faserkabel weist, ausbauen.

60 Das Befestigungsklebeband vom losen Faser- kabel entfernen.

61 Den Schutz vom Anschluss entfernen.

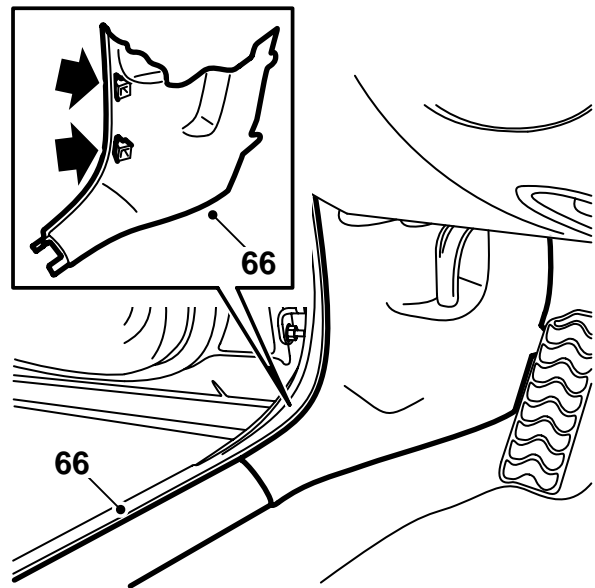
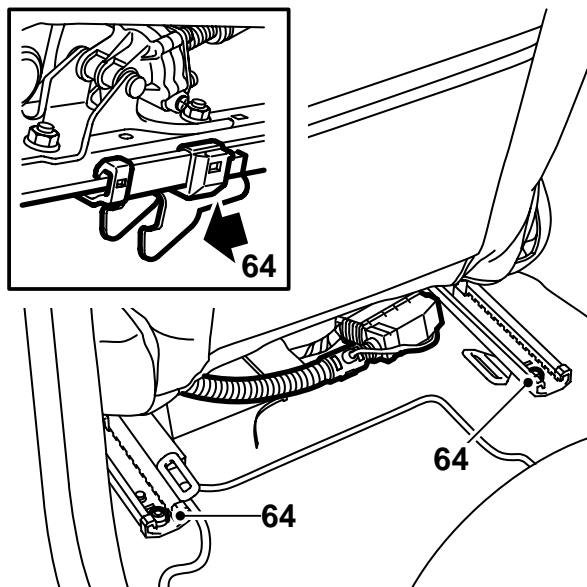
62 Den Schutz an den Anschluss des ausgebauten Faserkabels montieren, das Faserkabel vorsichtig zur Seite führen, so dass es nicht beschädigt wird, und es hinter den Kabelbaum legen.

63 Das neue Faserkabel in der Position im Steck- verbinder anschließen, wo der Pfeil nach außen, d.h. zum Faserkabel zeigt, und die Verriegelung montieren.

Achtung

Die Glasfaserkabel müssen vorsichtig gehand- habt werden, damit das Signal nicht verzerrt wird.

- Es ist sehr wichtig, dass die beiden Leitungen im Steckverbinder nicht verwechselt werden.
- Die Leitung darf nicht mit einem kleineren Radius als 25 mm gebogen werden.
- Die Enden der Leitung müssen frei von Verschmutzungen sein.
- Die Leitung darf nicht an irgendwelchen schar- fen Kanten anliegen, was zu einer erhöhten Dämpfung des Signals führt.



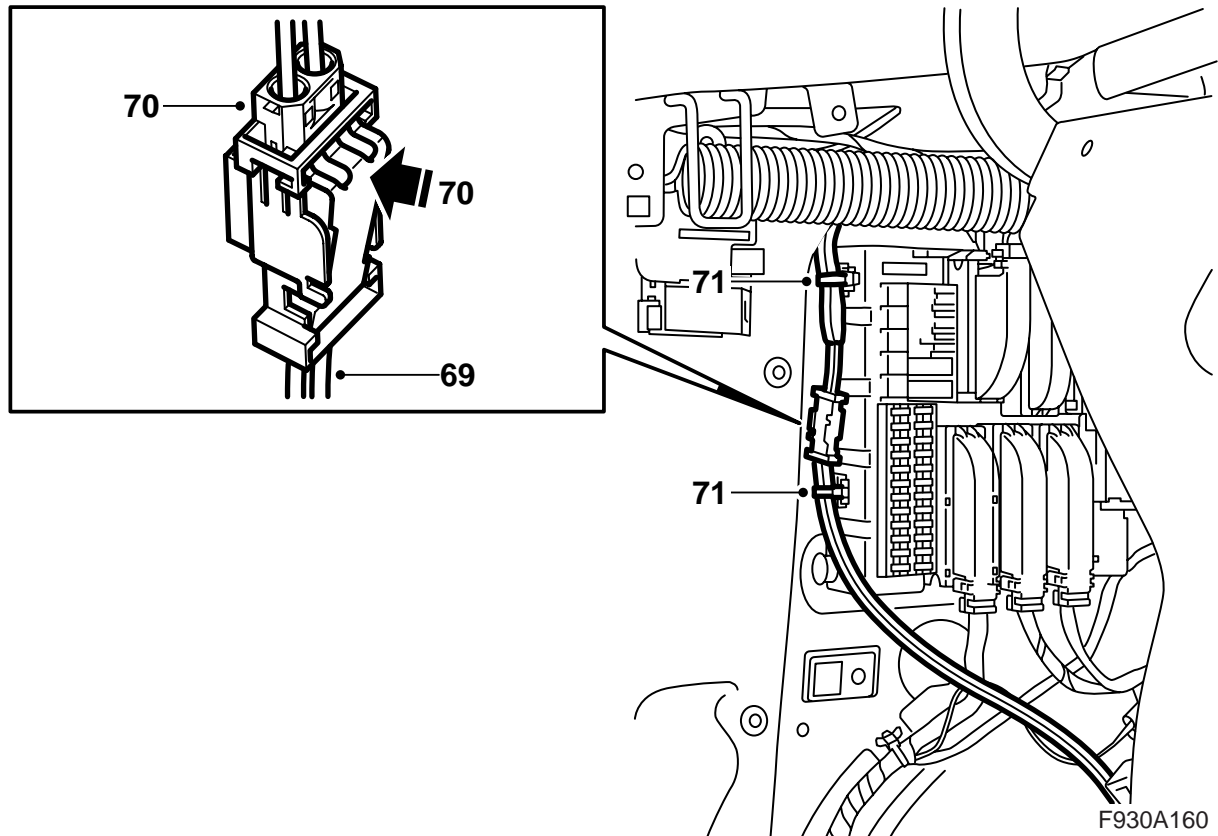
F930A157

64 Den Sitz in seine korrekte Position bringen, darauf achten, dass die Befestigungshaken richtig in ihre Befestigungen geraten und die hinteren Befestigungsschrauben montieren.

Anzugsdrehmoment 30 Nm (22 lbf ft)

65 Den Sitz nach hinten fahren und die Position der Rücklehne zurücksetzen.

66 A-Säulenverkleidung und Schwellenschutz montieren.



67 Die Faserkabel an der hinteren Zentralelektrik ausfindig machen.

68 Schutz der Faserkabel abnehmen.

WARNUNG

Das rote sichtbare Licht ist Laserklasse 1. Nicht aus naher Entfernung direkt in das Glasfaserkabel oder den Steckverbinder des Steuergeräts sehen. Eine Entfernung von weniger als 20 mm zwischen Auge und Lichtquelle bedeutet, dass das Licht das Auge verletzen kann.

69 Das nicht markierte Faserkabel an der Position im Steckverbinder anschließen, wo der Pfeil nach außen, d.h. zum Faserkabel zeigt, und das grün markierte Faserkabel an der Position, die nach innen, d.h. zum Steckverbinder zeigt.

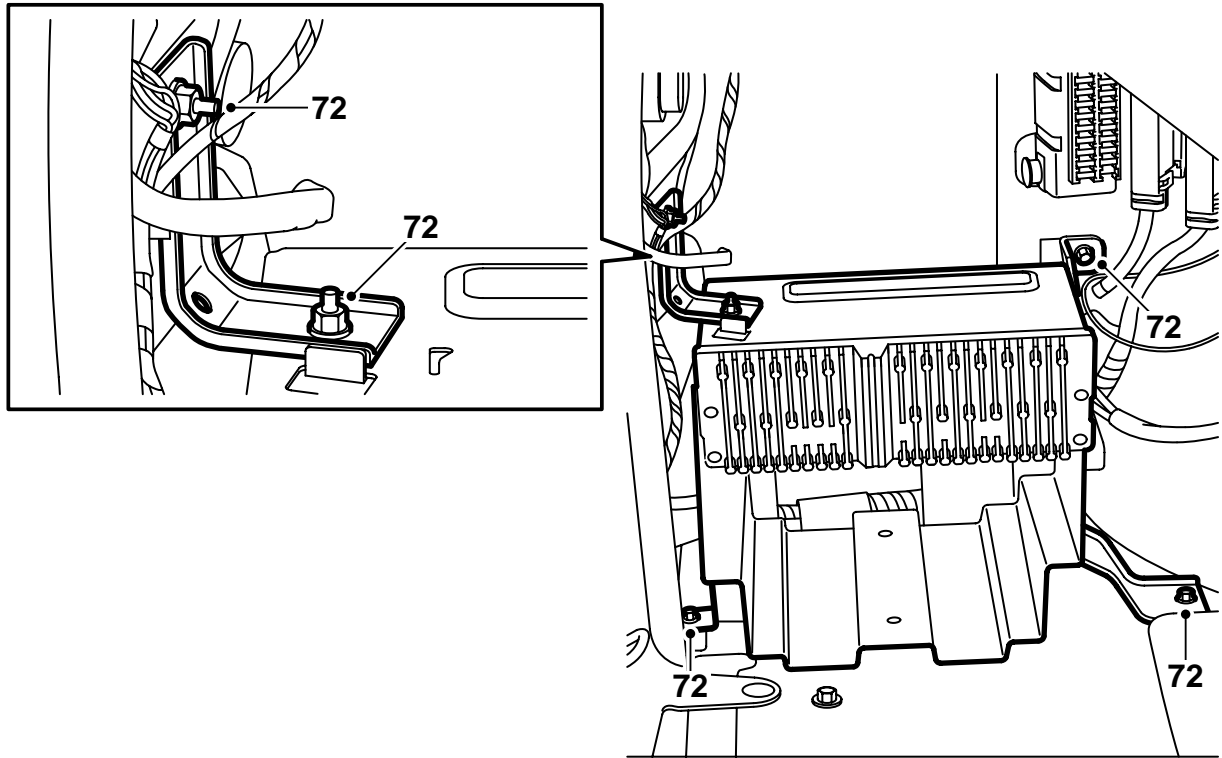
Achtung

Bei Fahrzeugen ohne grün markiertes Faserkabel ist jenes Faserkabel, das zuvor durch einen Klebstreifen gekennzeichnet wurde, an der Position im Steckverbinder anzuschließen, wo der Pfeil nach außen, zum Faserkabel zeigt.

70 Den kleinen Stecker am Steckverbinder anschließen. Das Schließblech montieren.

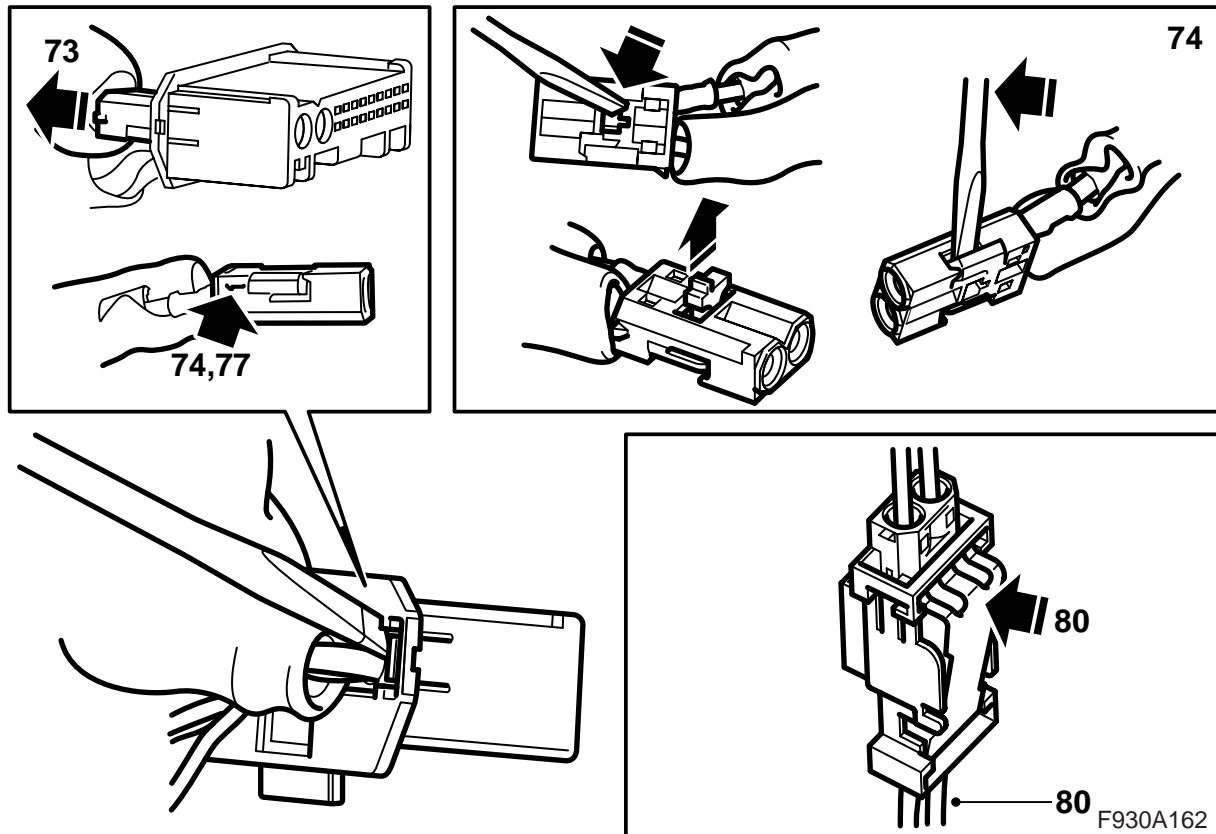
71 Die Faserkabel an der hinteren Elektrozentrale mit zwei Kabelbindern fixieren. Einer davon ist sitzt auf den von der Hutablage kommenden Faserkabeln.

Mit Punkt 84 fortsetzen.



F930A161

72 Die Konsole ausbauen und entfernen, um die Zugänglichkeit zu erleichtern.



73 Verstärker oder CD-Wechsler montiert: Den Steckverbinder demontieren und den kleinen Steckverbinder vom großen abziehen.

Verstärker und CD-Wechsler montiert: Den Steckverbinder des CD-Wechslers demontieren und den kleinen Steckverbinder vom großen abziehen.

74 Verstärker und/oder CD-Wechsler montiert: Das an Position 1 im demontierten Steckverbinder angeschlossene Faserkabel abklemmen. Dazu öffnet man die Sperre des Steckverbinders und hebt vorsichtig den Haken.

75 Verstärker und/oder CD-Wechsler montiert: Das demontierte Faserkabel im Steckverbinder des Satzes an jener Position montieren, wo der Pfeil nach innen, zum Steckverbinder zeigt.

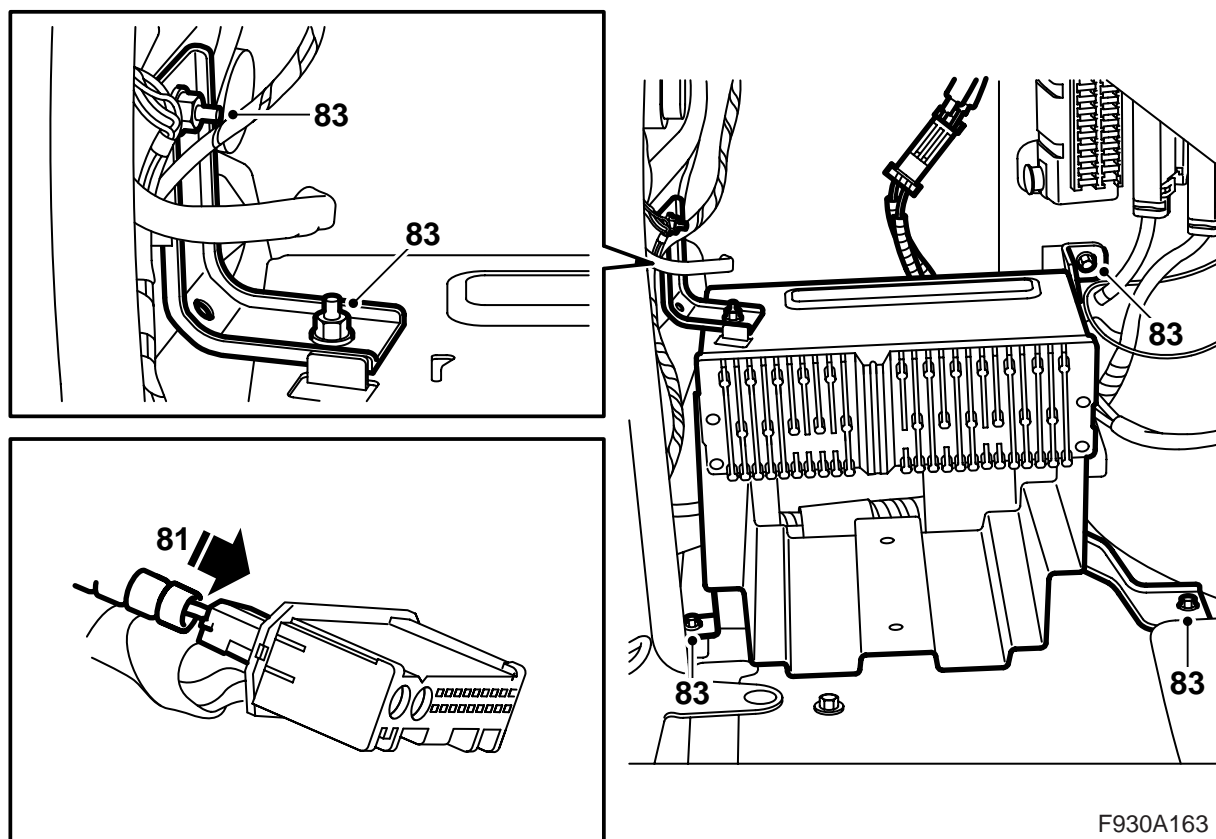
76 Verstärker und /oder CD-Wechsler sind montiert: Den Schutz von den Anschlüssen am Faserkabel des Zubehörkits abbauen.

77 Verstärker und/oder CD-Wechsler montiert: Den einen Anschluss auf dem Faserkabel des Satzes an Position 1 des demontierten Steckverbinders montieren. Die Sperre montieren.

78 Verstärker und/oder CD-Wechsler montiert: Den anderen Anschluss auf dem Faserkabel des Satzes an jener Position im Steckverbinder montieren, wo der Pfeil nach außen, zum Faserkabel zeigt.

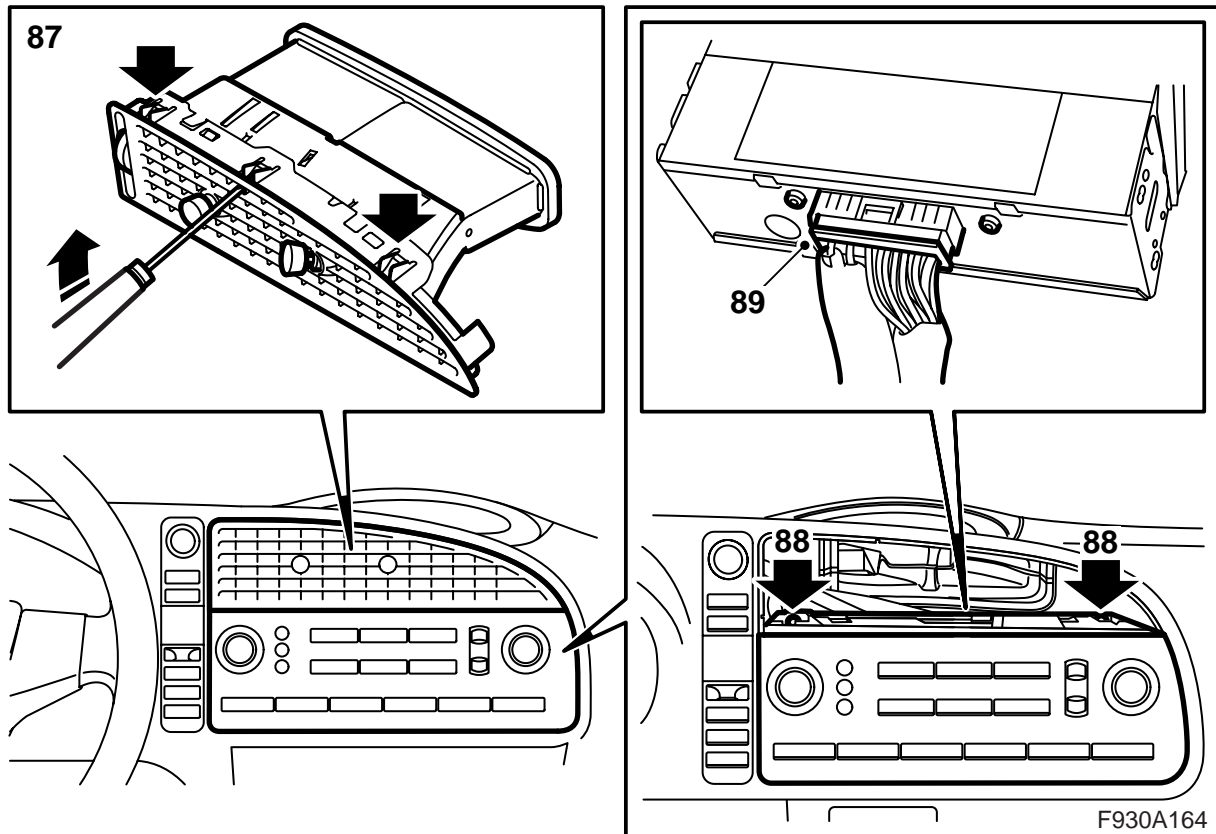
79 Verstärker und/oder CD-Wechsler montiert: Den Steckverbinder mit den Faserkabeln an der hinteren Elektrozentrale suchen.

80 Verstärker und/oder CD-Wechsler montiert: Den kleinen Stecker am Steckverbinder anschließen. Die Sperre montieren.



F930A163

- 81 **Verstärker oder CD-Wechsler montiert:** Den kleinen Stecker am großen anschließen.
- 82 **Verstärker oder CD-Wechsler montiert:** Den Stecker anschließen.
- 83 Die Konsole montieren. Auch die Mutter auf der Oberseite der Konsole festziehen.
Mit Punkt 84 fortsetzen.
- 84 Seitenverkleidung montieren.
- 85 Die Abdeckung auf der linken Seitenverkleidung im Kofferraum montieren.
- 86 Den Kofferraumboden herunterklappen.
Fahrzeuge mit Infotainment-Bedienfeld ohne Schirm: Mit Punkt 87 fortsetzen.
Fahrzeuge mit Infotainment-Bedienfeld mit Schirm: Mit Punkt 93 fortsetzen.



87 Die mittlere Luftdüse im Armaturenbrett ausbauen, indem die Haken vorsichtig eingebogen werden, die durch das Gitter zugänglich sind.

Anmerkung

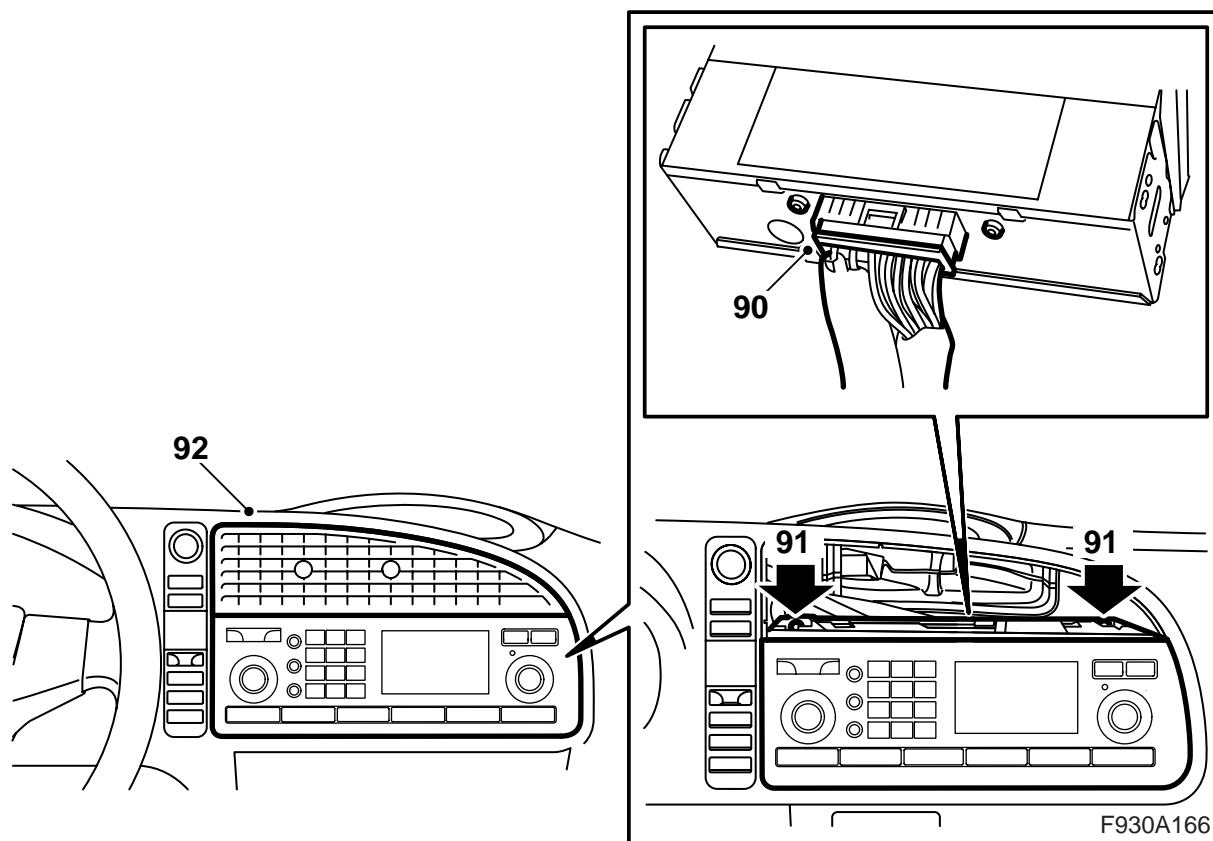
Es ist wichtig, die richtigen Haken einzubiegen. Die Haken, welche den Luftauslass zusammenhalten, sind auch durch die Gitter sichtbar.

88 Die Befestigungsschrauben des Bedienfelds des Infotainmentsystems ausbauen.

89 Das Bedienfeld ausbauen und den Steckverbinder lösen.

! WARNUNG

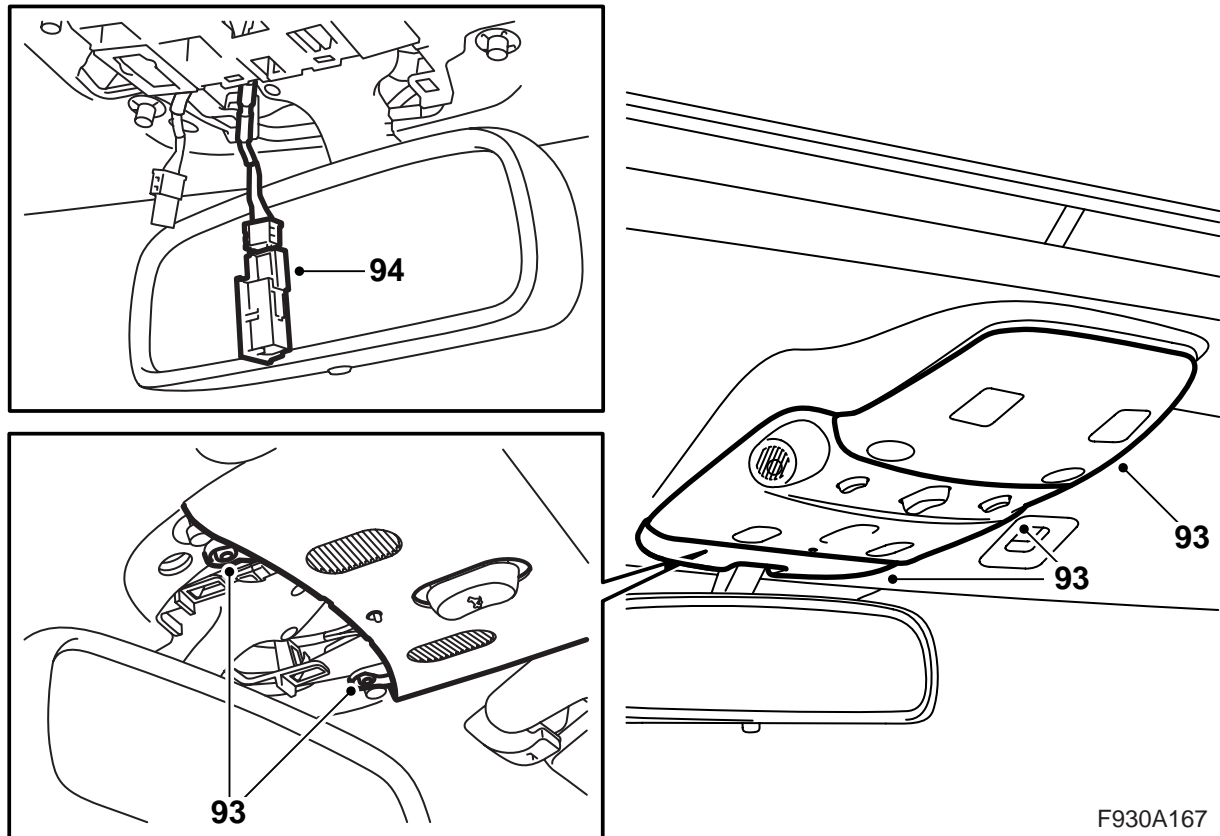
Das rote sichtbare Licht ist Laserklasse 1. Nicht aus naher Entfernung direkt in das Glasfaserkabel oder den Steckverbinder des Steuergeräts sehen. Eine Entfernung von weniger als 20 mm zwischen Auge und Lichtquelle bedeutet, dass das Licht das Auge verletzen kann.



90 Den Stecker an das neue Bedienfeld anschließen.

91 Das Bedienfeld montieren.

92 Die Luftdüse einpassen und montieren.



F930A167

- 93 Die hinteren, mittleren sowie vorderen Teile der Abdeckung für die Dachbeleuchtung ausbauen. Werkzeug 82 93 474 wird empfohlen.

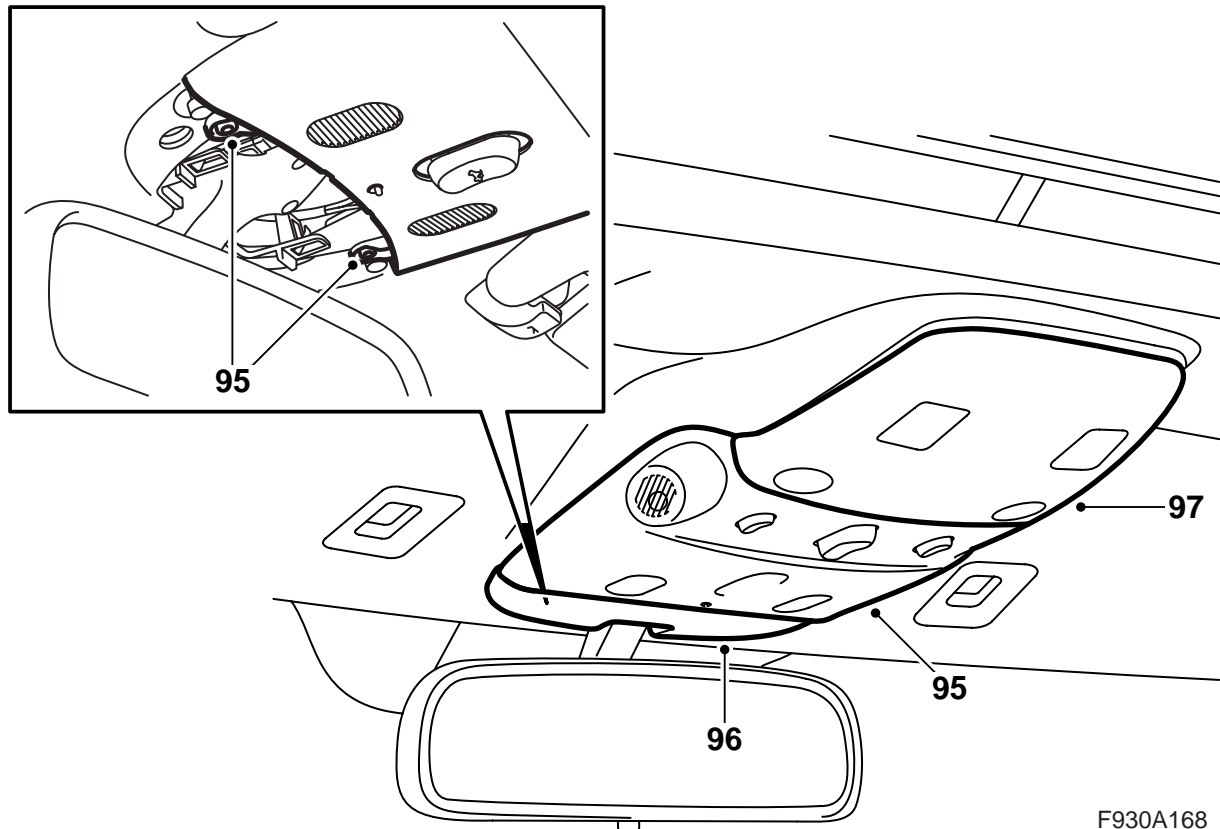
Achtung

Das mittlere Teil ist mit zwei Schrauben montiert.

- 94 **Fahrzeuge mit Telefonvorbereitung, bei denen der Handsfree-Satz nicht eingeschaltet ist:** Den nicht gekennzeichneten Stecker mit zwei Kabeln suchen und ans Mikrofon anschließen, falls dies nicht schon geschehen ist. Das Mikrofon auf der rechten (LHD) bzw. linken (RHD) Seite montieren. Den Klebestreifen entfernen, der die Öffnung für das Mikrofon abdeckt.

Fahrzeuge mit Telefonvorbereitung, bei denen der Handsfree-Satz eingeschaltet ist:

Das Anschlusskabel vom Mikrofon auf der Dachkonsole abnehmen. Den nicht gekennzeichneten Stecker mit zwei Kabeln suchen und ans Mikrofon anschließen. Das früher angeschlossene Kabel am Platz des jetzt angeschlossenen anbringen. Das Mikrofon montieren.



- 95 Das mittlere Teil der Abdeckung für die Dachbeleuchtung montieren.
- 96 Das vordere Teil der Abdeckung für die Dachbeleuchtung montieren.
- 97 Das hintere Teil der Abdeckung für die Dachbeleuchtung montieren.
- 98 **Fahrzeuge mit Lenkrad ohne Schalter:** Lenkrad austauschen, siehe WIS.
- 99 Massekabel der Batterie anschließen und den Deckel anbringen.
- 100 Den Code der Fernbedienung synchronisieren, indem der Schlüssel in das Zündschloss gesetzt wird.

Achtung

Das muss mit allen Schlüsseln erfolgen, sonst funktioniert die Fernbedienung nicht.

- 101 Zeit und Datum einstellen.
- 102 Den Einklemmschutz der Fensterheber aktivieren, indem die Seitenscheiben zweimal nach oben und unten gefahren werden. Eine Tonquittung bestätigt, dass die Aktivierung erfolgt ist.

- 103 **M03 und M04 mit Fahrgestellnummer bis einschl. 41018643:** Falls das Infotainment-Bedienfeld nicht ausgetauscht wurde, muss es wie folgt SPS-programmiert werden:

Anmerkung

Das Diagnosewerkzeug muss bei bestimmten Gelegenheiten einen Sicherheitscode von TIS holen. Die Information, was zu tun ist, wird auf dem Bildschirm des Diagnosewerkzeugs gezeigt.

- Das Diagnosewerkzeug anschließen.
- Eine SPS-Programmierung des Steuergeräts ICM (Update auf neueste Software) vornehmen, und danach der Reihe nach "Hinzufügen/Löschen", "ICM" und "Hinzufügen" wählen.

- 104 Das Diagnosewerkzeug anschließen, Fahrzeug und Modelljahr wählen, "Alle" wählen, "Hinzufügen/Entfernen" wählen, das Zubehör wählen und "Hinzufügen" wählen.

Anmerkung

Das Diagnosewerkzeug muss bei bestimmten Gelegenheiten einen Sicherheitscode von TIS holen. Die Information, was zu tun ist, wird auf dem Bildschirm des Diagnosewerkzeugs gezeigt.

- 105 Funktion des Systems überprüfen.