

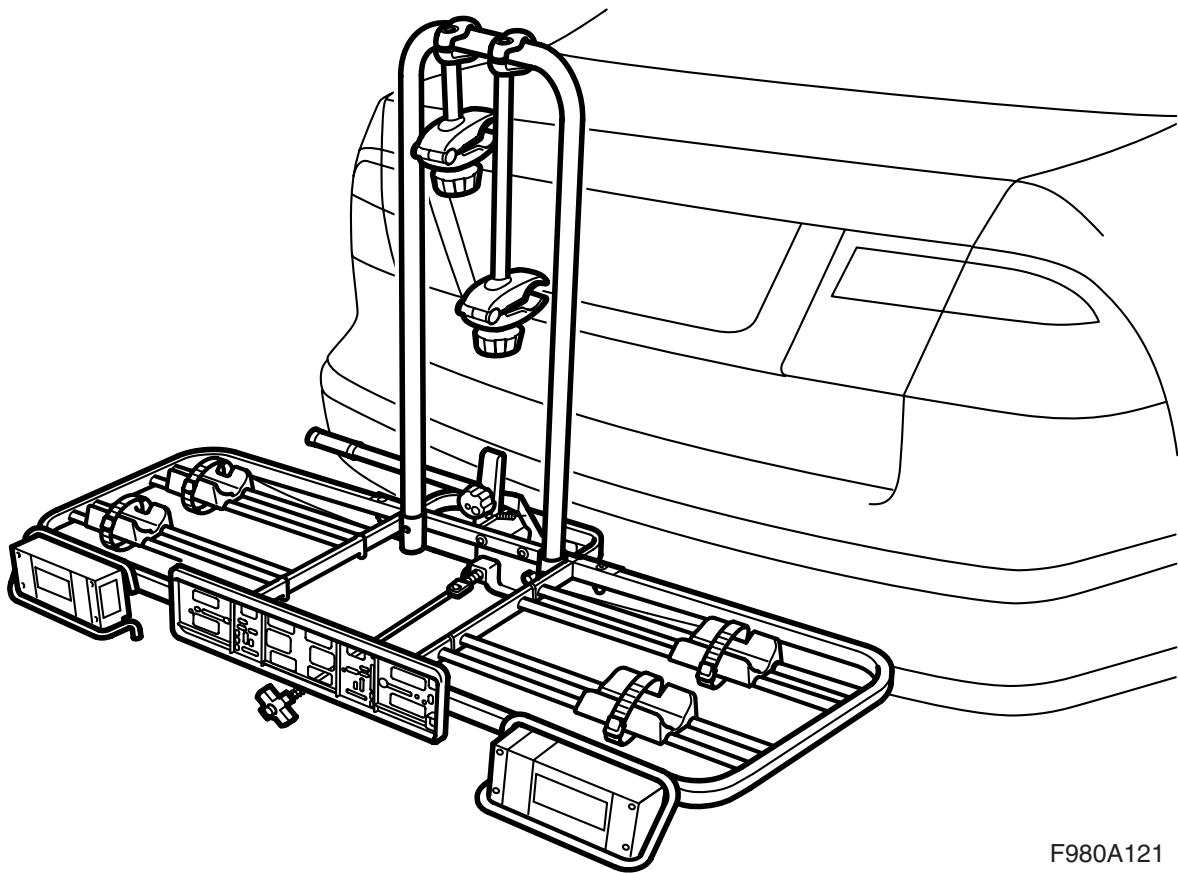


**MONTERINGSANVISNING · INSTALLATION INSTRUCTIONS  
MONTAGEANLEITUNG · INSTRUCTIONS DE MONTAGE**

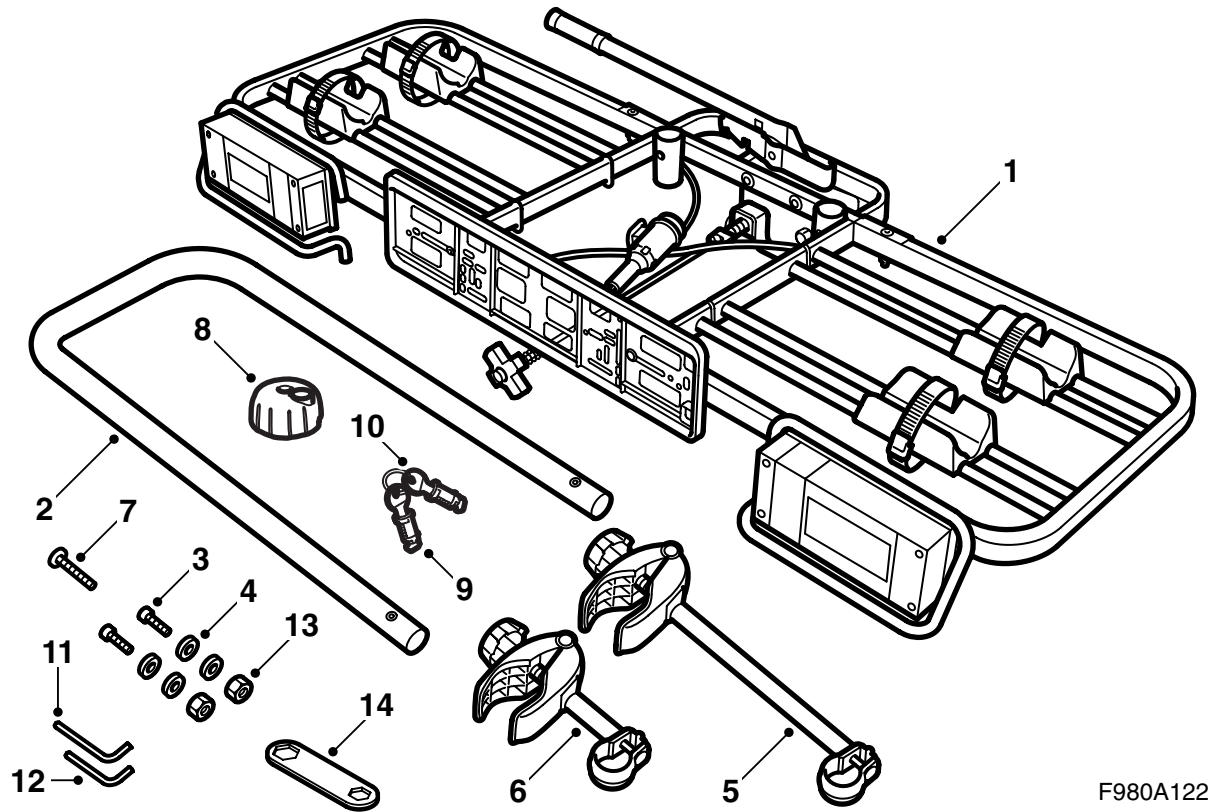
**Saab 9-3, Saab 9-5**

**Fahrradträger, Anhängerkupplung**

Accessories Part No.	Group	Date	Instruction Part No.	Replaces
12 788 485 400 131 181	9:89-12	Mar 03	12 792 688 (55 20 762)	12 792 688 Nov 02



F980A121



F980A122

- 1 Fahrradträger
- 2 Bogen
- 3 Schraube (x2)
- 4 U-Scheibe (x4)
- 5 Halter, lang
- 6 Halter, kurz
- 7 Schraube
- 8 Drehknopf
- 9 Schloss (x2)
- 10 Schlüssel (x2)
- 11 Innensechskantschlüssel M5
- 12 Innensechskantschlüssel M6
- 13 Mutter M6 (2x)
- 14 Sechskantschlüssel

## Wichtig

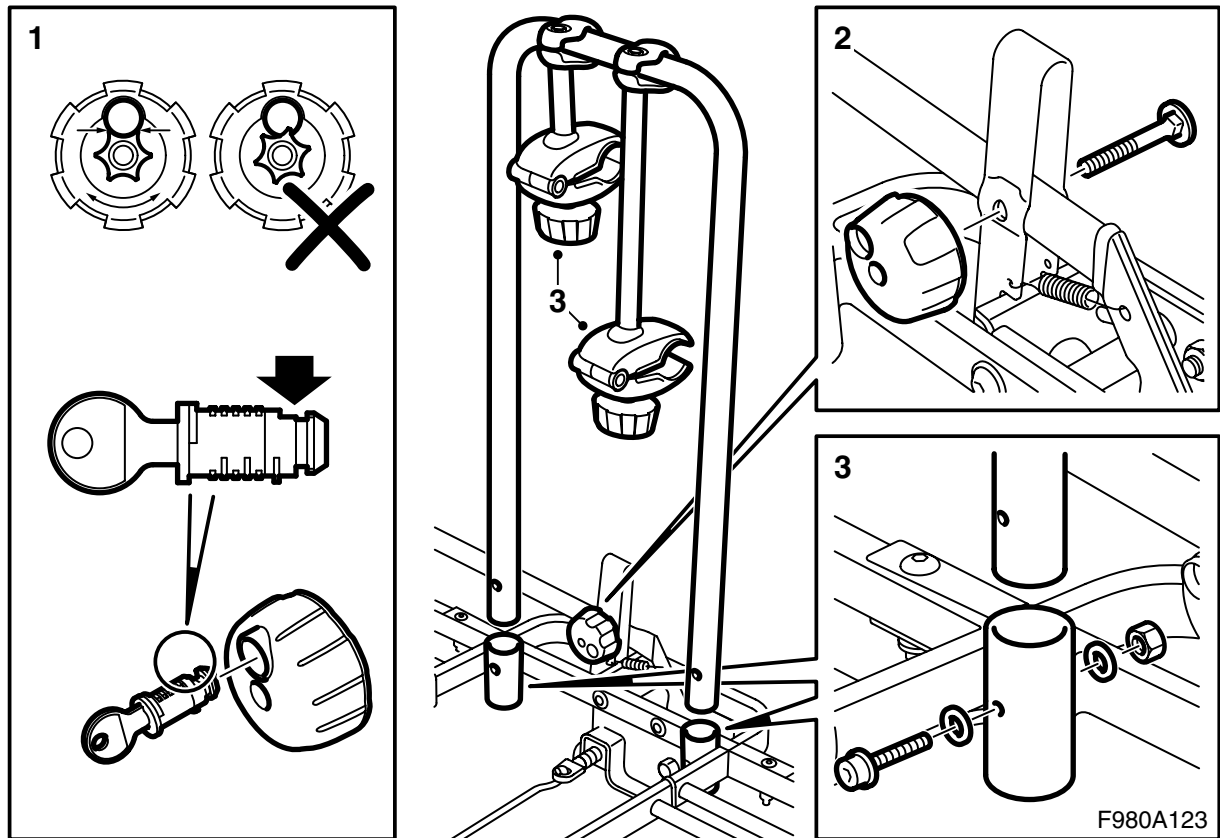
### **WARNUNG**

Vor Inbetriebnahme des Fahrradträgers die gesamte Montageanweisung durchlesen. Den Fahrradträger nur gem. dieser Montageanweisung montieren, die im Fahrzeug mitgeführt werden muss.

Bei der Fahrt mit dem Fahrradträger die Geschwindigkeit des Fahrzeugs unter Berücksichtigung der Tatsache, dass dessen Gewicht und Form den Schwerpunkt und die Aerodynamik des Fahrzeugs verändern können, anpassen.

Teile, die sich wie z.B. ein Kindersitz oder Packtaschen lösen können, vom Fahrrad entfernen, bevor es auf das Fahrzeugdach gestellt wird.

- Das Gewicht des Fahrradträgers beträgt 16 kg.  
Die höchstzulässige Belastung beträgt 45 kg.
- Der Fahrradträger ist für einen sicheren Transport konstruiert, vorausgesetzt dass er korrekt montiert und in die richtige Richtung angeordnet wurde. **Es dürfen keine Änderungen am Produkt vorgenommen werden.**
- Die Festspannung der Ladung immer kontrollieren.
- Die Funktion der Lichttrampe vor der Abfahrt immer kontrollieren.
- Achten Sie bei der Anwendung des Fahrradträgers besonders auf die Länge des Fahrzeugs. Auch Breite und Höhe können durch Form und Größe der Fahrräder beeinflusst werden.
- Tandemfahrräder dürfen nicht transportiert werden.
- Der Fahrradträger muss gereinigt und gewartet werden, besonders im Winter, wo Schmutz und Salz entfernt werden müssen. Schrauben, Muttern und Schloss müssen in regelmäßigen Abständen geschmiert werden.
- Aus Sicherheitsgründen und um Energie zu sparen muss der Fahrradträger entfernt werden, wenn er nicht verwendet wird.
- Bevor das Fahrzeug in einer Autowaschanlage gewaschen wird - den Fahrradträger entfernen.
- Die Montageanleitung muss im Fahrzeug mitgeführt werden.



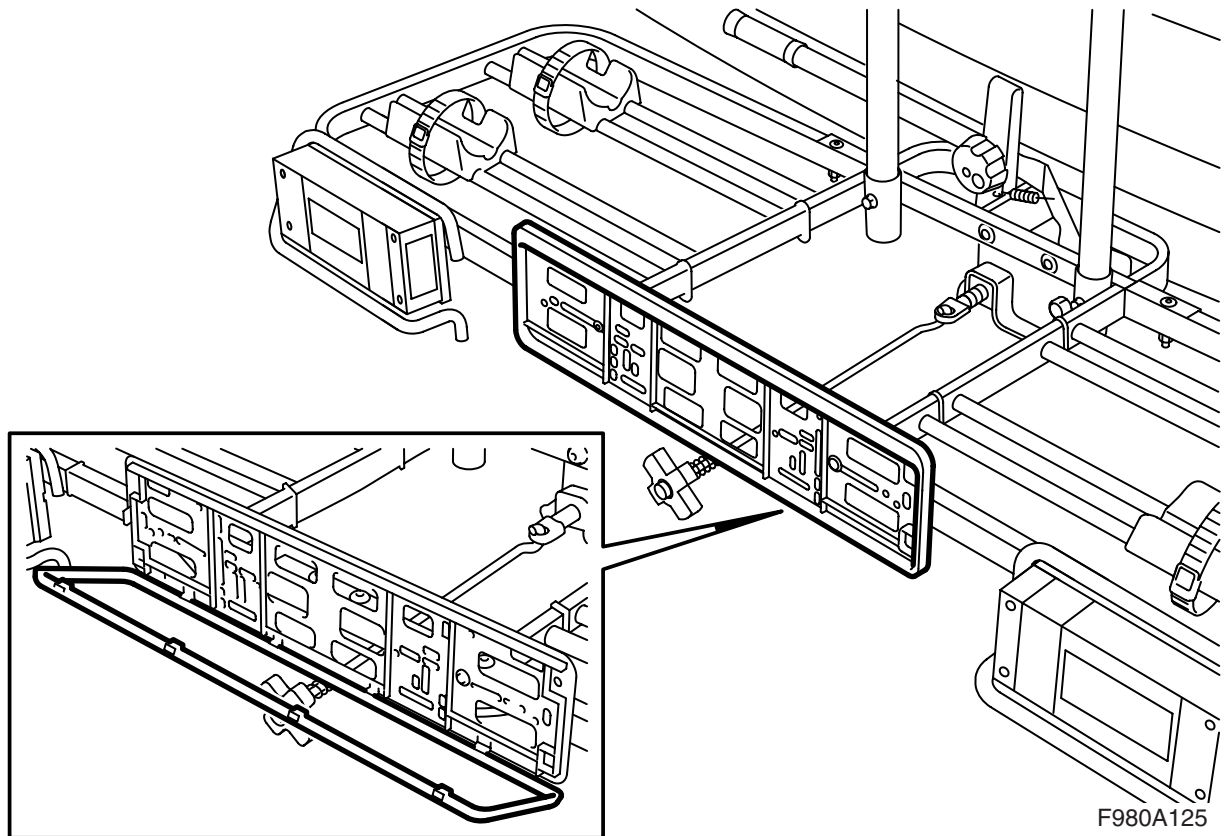
## Zusammenbau

- 1 Den Schließzylinder in den Drehknopf montieren.

### Achtung

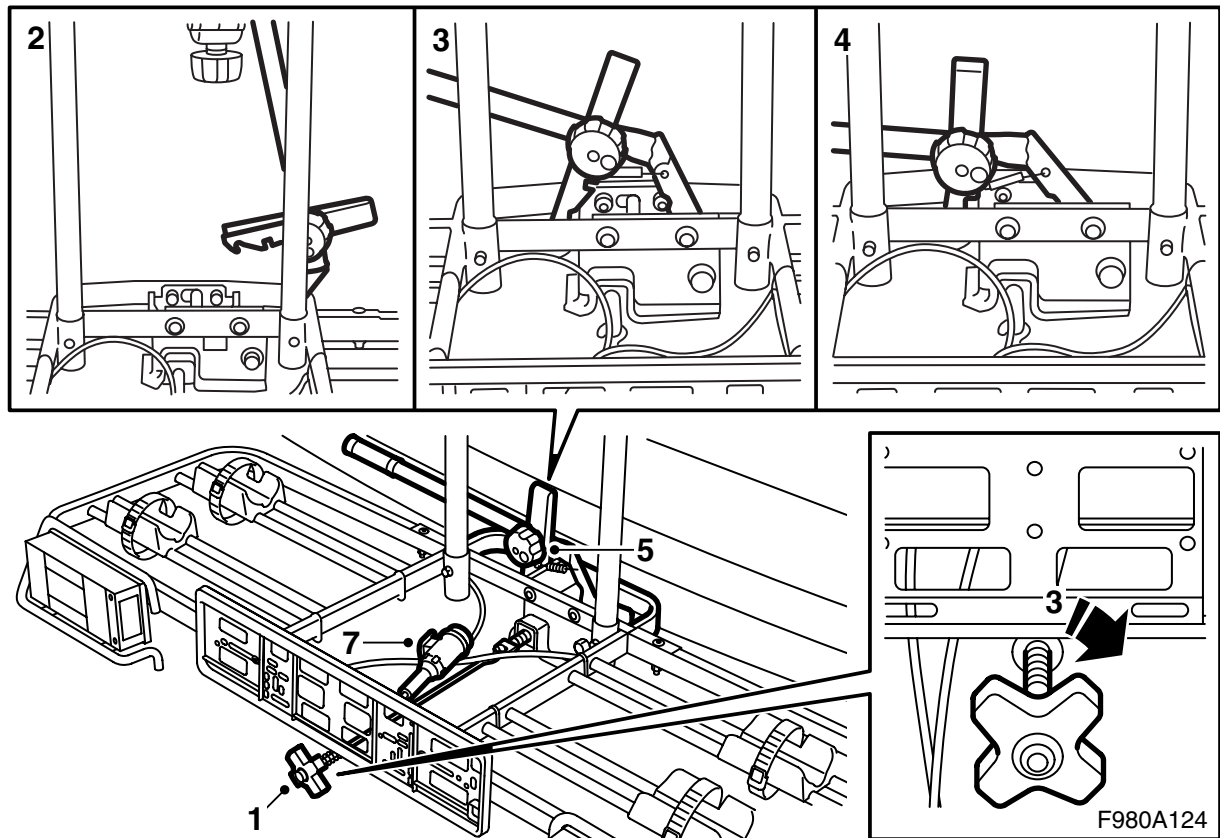
Die Sperrscheibe im Sicherungsknopf muss so gedreht sein, dass das Profil der Scheibe der Kante der Öffnung folgt. Die Sperrscheibe bei Bedarf drehen.

- 2 Den Sicherungshaken aufklappen und zum Arm einpassen. Die Schraube einpassen und den Knopf montieren.
- 3 Die Halter an den Bogen montieren und den Bogen in die Befestigungen am Fahrradträger montieren.



### Montage des Kennzeichens

Die vier Haken am Kennzeichenträger herunterdrücken und den Rahmen des Trägers herunterklappen. Das Kennzeichen montieren und den Rahmen zurückklappen.



### Montage auf die Anhängerkupplung

- 1 Den Knopf gegen den Uhrzeigersinn drehen, bis die Feder nicht belastet ist.
- 2 Den Arm ganz hochklappen, den Fahrradträger anheben und auf die Anhängerkupplung setzen.
- 3 Den Arm zur ersten Raste des Sicherungshakens herunterklappen, den Fahrradträger in waagerechte Lage heben und den Knopf festdrehen.
- 4 Den Arm in die unterste Lage des Sicherungshakens herunterklappen, er muss etwas schwergängig sein (der Widerstand muss 35-40 kg betragen). Wenn der Arm ohne Widerstand oder gar nicht heruntergeklappt werden kann, muss der Widerstand eingestellt werden, siehe "Einstellung des Anpressdrucks des Spannarms".
- 5 Den Knopf festdrehen und verriegeln. Den Schlüssel abziehen.

### Achtung

Den Schlüssel unter keinen Umständen im Schloss lassen, da er beschädigt werden kann.

- 6 Kontrollieren, ob der Fahrradträger fest sitzt. Bei Bedarf kann der Knopf angezogen werden.

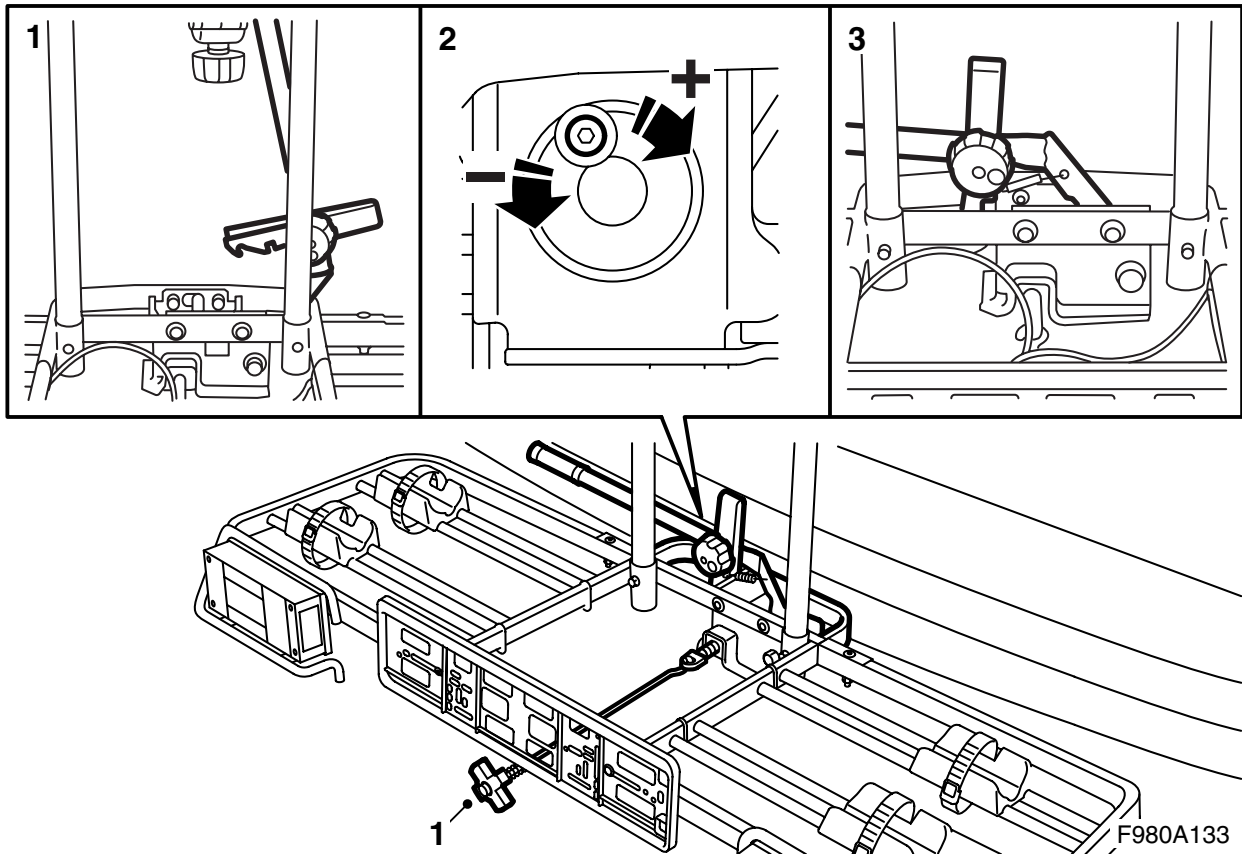
### **WARNUNG**

Kontrollieren, ob der Fahrradträger sicher fest sitzt.

- 7 Den Steckverbinder anschließen.

### Demontage von der Anhängerkupplung

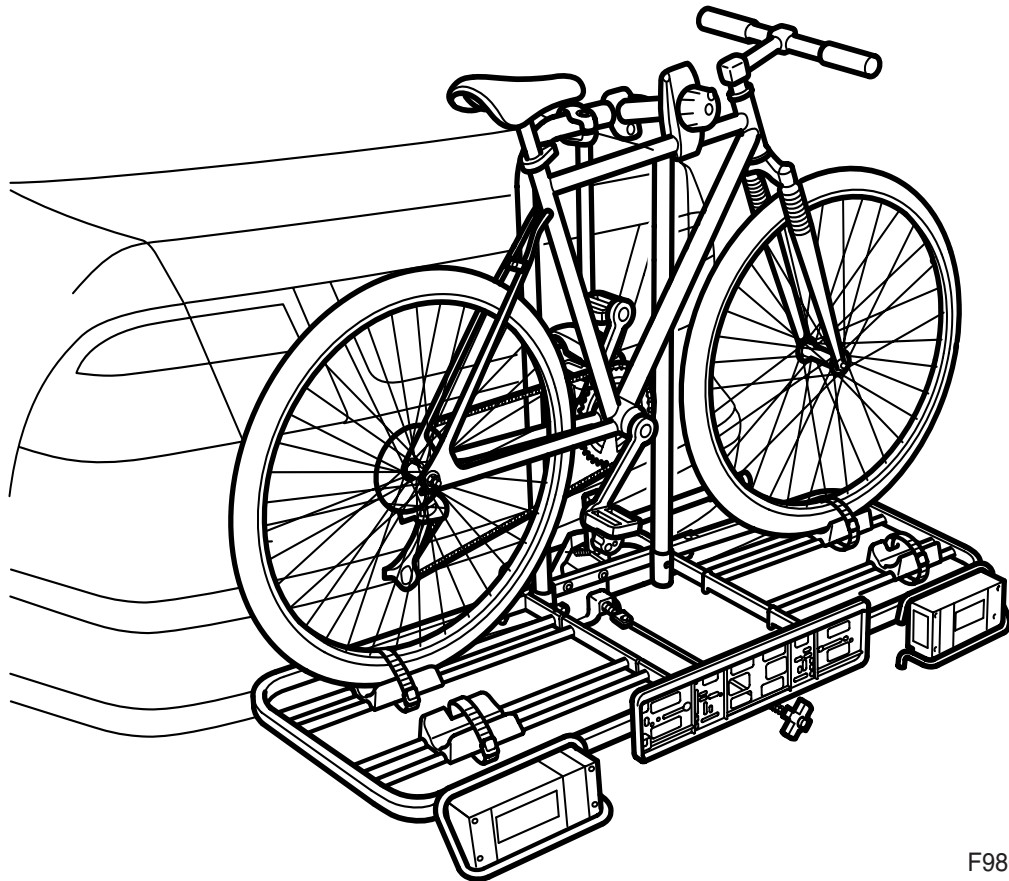
- Den Elektroanschluss von der Steckdose des Fahrzeugs lösen.
- Den Sicherungsknopf entriegeln und so lösen, dass der Sicherungsknopfhaken ausgehakt und der Arm zur ersten Raste des Sicherungshakens versetzt werden kann. Den Knopf drehen, bis die Feder nicht belastet ist.
- Den Fahrradträger herunterklappen und den Arm ganz hochklappen.
- Den Fahrradträger abheben.



F980A133

## Einstellung des Anpressdrucks des Spannarms

- 1 Den Arm ganz hochklappen und den Knopf gegen den Uhrzeigersinn drehen, bis die Feder nicht belastet ist.
- 2 Die Schraube lösen und den Gegenhalt im Uhrzeigersinn drehen, bis der Arm ohne Widerstand heruntergeklappt werden kann bzw. gegen den Uhrzeigersinn, wenn der Arm nicht heruntergeklappt werden kann.
- 3 Den Arm in die unterste Lage des Sicherungshakens herunterklappen, er muss etwas schwergängig sein (der Widerstand muss 35-40 kg betragen). Wenn der Arm ohne Widerstand oder gar nicht heruntergeklappt werden kann, muss der Widerstand noch einmal gem. Punkt 2 eingestellt werden. Den Knopf festziehen.



F980A134

### Anbringung von Fahrrädern auf dem Fahrradträger

Der Fahrradträger kann nach unten abgewinkelt werden, um das Anbringen zu erleichtern, indem der Sicherungsknopf gelöst und der Sicherungshaken ausgehakt wird, damit der Arm zur ersten Raste des Sicherungshakens versetzt werden kann. Dann den Knopf gegen den Uhrzeigersinn drehen, bis der Fahrradträger einen passenden Winkel hat.

- 1 Das erste Fahrrad mit dem Vorderrad nach rechts anordnen und die Radhalter so versetzen, dass sie zur Anordnung des Fahrrads passen.

#### Achtung

Das schwerste Fahrrad muss beim Transport mehrerer Fahrräder immer ganz innen angeordnet werden.

Wenn ein Fahrrad transportiert wird, muss es ganz innen angeordnet werden.

Den Halter so hoch wie möglich am Fahrradrahmen anbringen und den Knopf festdrehen.

- 2 Das zweite Fahrrad mit dem Vorderrad nach rechts anordnen und die Radhalter so versetzen, dass sie zur Anordnung des Fahrrads passen. Den Halter so hoch wie möglich am Fahrradrahmen anbringen und den Knopf festdrehen.
- 3 Das Rad festspannen.

Wenn der Fahrradträger beim Beladen nach unten abgewinkelt wurde, muss er vor der Fahrt wieder nach oben geklappt werden, indem der Fahrradträger in waagerechte Lage angehoben, der Knopf festgedreht und der Arm zur ersten Raste des Sicherungshakens herunterklappt wird. Den Knopf festdrehen und verriegeln. Den Schlüssel abziehen.

#### Achtung

Den Schlüssel unter keinen Umständen im Schloss lassen, da er beschädigt werden kann.

Kontrollieren, ob der Fahrradträger fest sitzt. Bei Bedarf kann der Knopf angezogen werden.

#### **WARNUNG**

Kontrollieren, ob der Fahrradträger sicher fest sitzt.

#### Achtung

**9-3 CV M04-:** Bei der Betätigung des Verdecks kann die Verdeckklappe in bestimmten Fällen mit dem Fahrrad kollidieren, das am nächsten zum Fahrzeug angebracht wurde. Saab Automobile AB empfiehlt daher, dass vor Beginn der Verdeckbetätigung die Fahrräder abgeladen werden.