



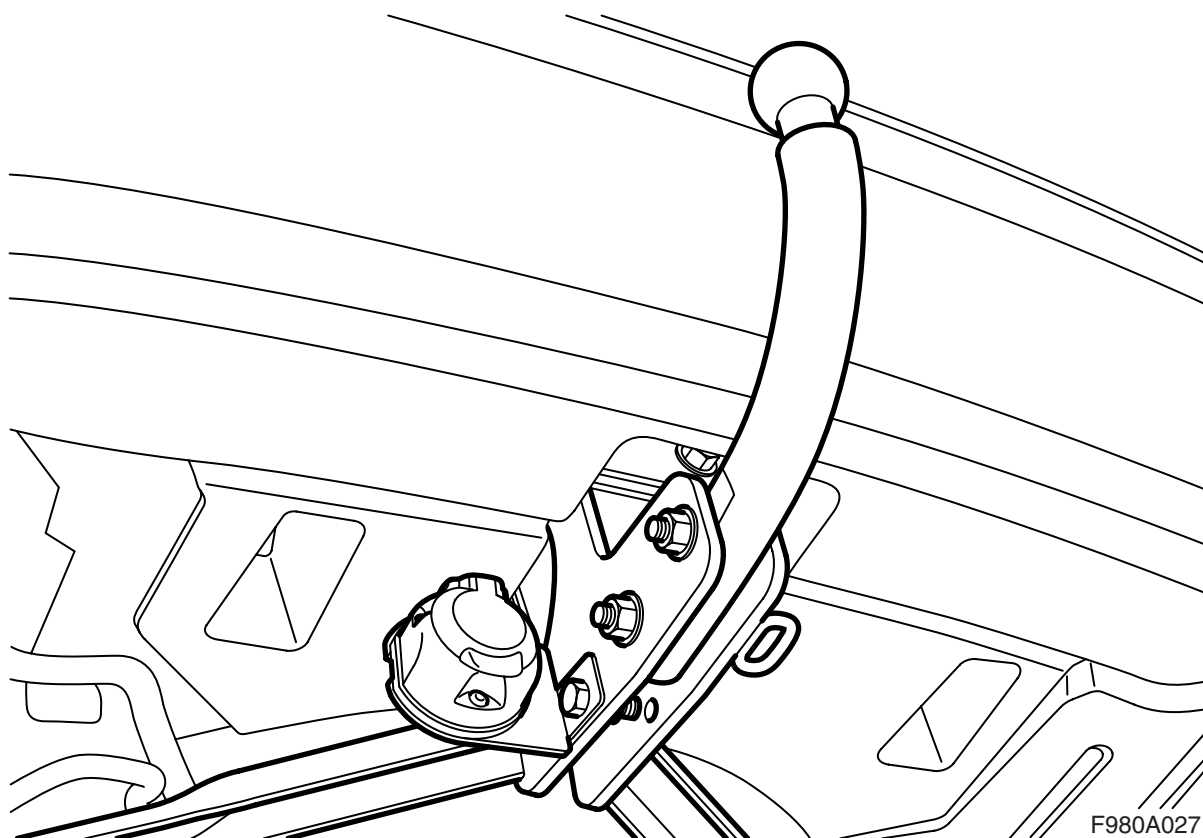
**MONTERINGSANVISNING · INSTALLATION INSTRUCTIONS
MONTAGEANLEITUNG · INSTRUCTIONS DE MONTAGE**

Saab 9-3 5D M06-

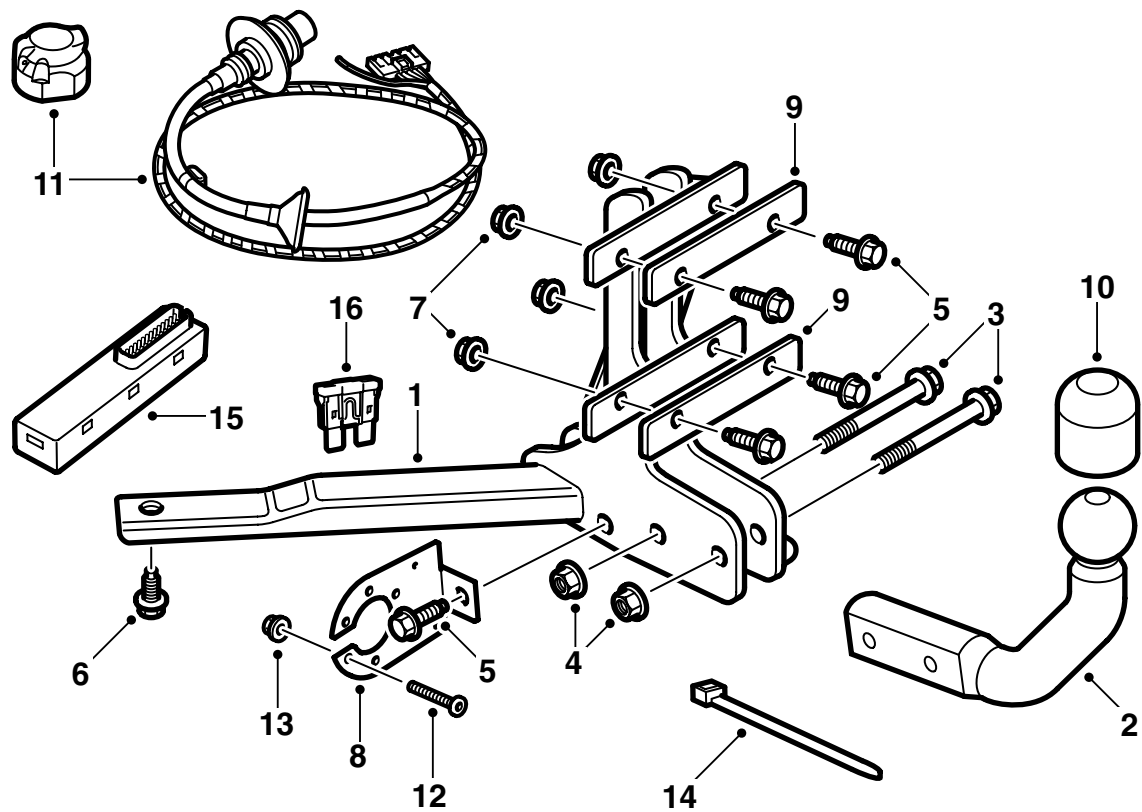
(EC 94/20, E4 00 2526)

Anhängerkupplung, fest

Accessories Part No.	Group	Date	Instruction Part No.	Replaces
12 795 098 32 026 052	9:86-05	Okt 07	12 798 868	Jun 07



F980A027



F980A381

- 1 Karosseriehalterung
- 2 Kugeleinheit
- 3 Schraube (x2)
- 4 Mutter (x2)
- 5 Schraube (x5)
- 6 Schraube (x2)
- 7 Mutter (x5)
- 8 Kontakthalterblech
- 9 Verstärkungsplatte (x2)
- 10 Kugelschutz
- 11 Kabelbaum (13-pol.)
- 12 Schraube (x3)
- 13 Mutter (x3)
- 14 Kabelbinder (x4)
- 15 Elektronikmodul
- 16 Sicherung

Anmerkung

Immer kontrollieren, welche nationalen Gesetze und Vorschriften für die Montage einer Anhängerkupplung gelten. Diese müssen eingehalten werden.

Die Anhängerkupplung erfüllt die Forderungen gem. 94/20/EEC.

Höchstzulässiges Anhängergewicht:

Gebremster Anhänger: 1600 kg (3500 lbs)

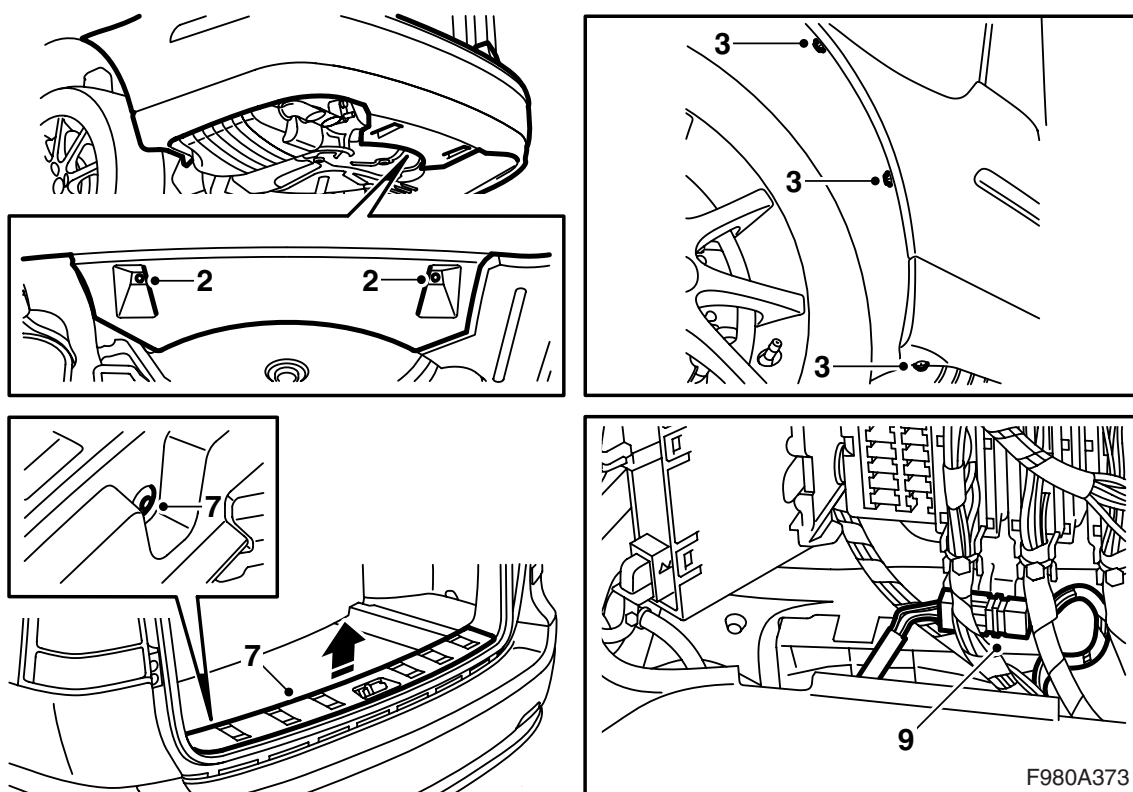
Ungebremster Anhänger: 50% des Zugfahrzeuggewichts in fahrbereitem Zustand, jedoch höchstens 750 kg (1650 lbs).

Höchstzulässiger Kugeldruck: 75 kg

Maximaler D-Wert: 9,0 kN

Achtung

Das Fahrzeug muss nach der Montage der Anhängerkupplung der technischen Prüfstelle vorgeführt werden und diese Anleitung muss dabei vorgelegt werden.

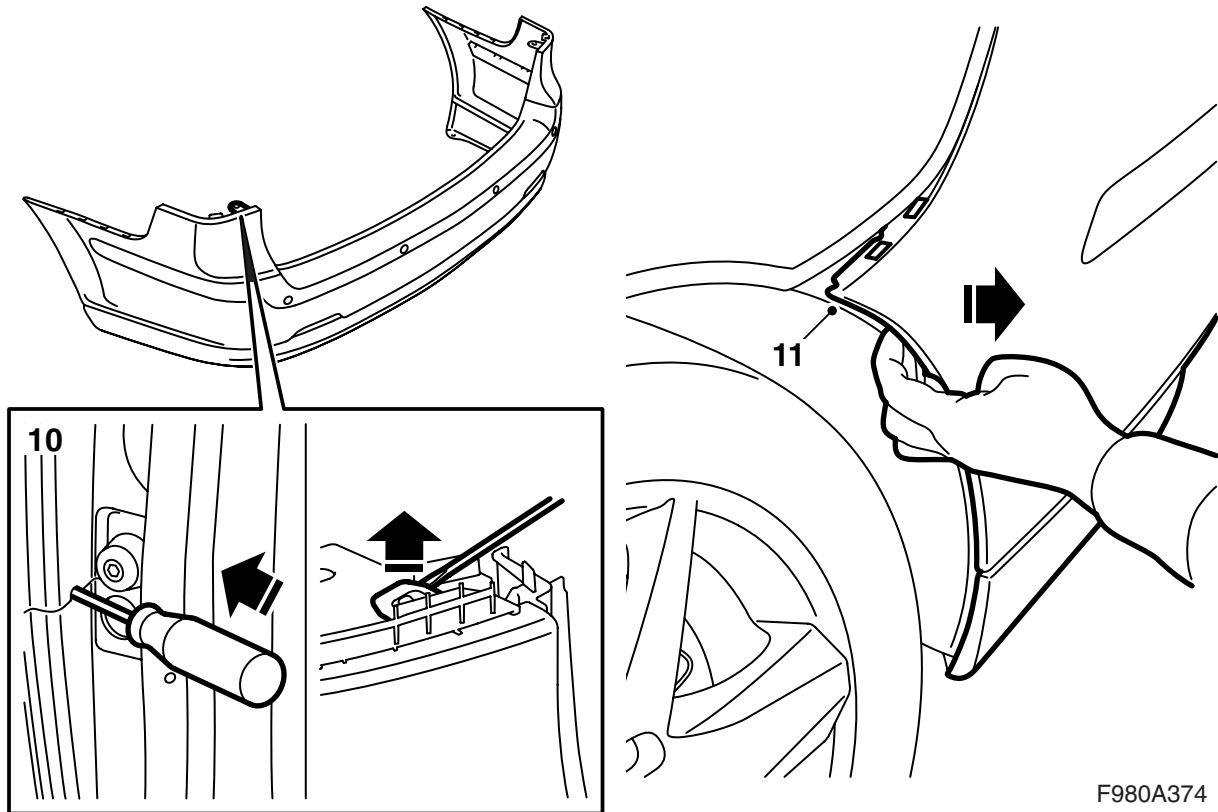


- 1 Das Fahrzeug anheben.
- 2 Die mittleren Muttern des Spoilers entfernen.
- 3 Die Schrauben zum Radkasten entfernen.
- 4 Das Fahrzeug absenken und die Heckklappe öffnen.
- 5 Den Boden hochklappen.
- 6 **M06-07 mit Subwoofer:** Den Subwoofer abschrauben, hochheben und sichern.
- 7 Den Schwellerschutz des Kofferraums demonstrieren.

Achtung

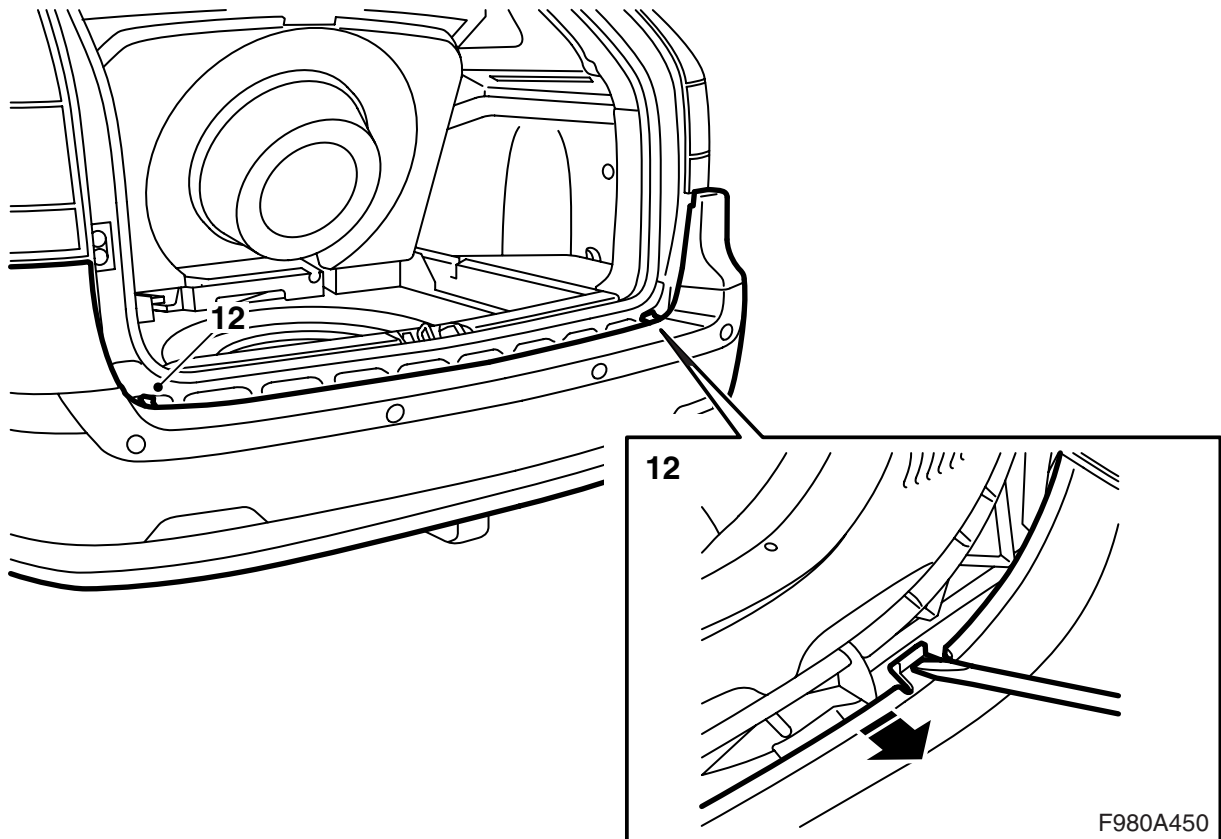
Der Schwellerschutz ist mit zwei Clipsen befestigt.

- 8 Die Klappe in der linken Seitenverkleidung des Gepäckraums demontieren.
- 9 **Fahrzeuge mit SPA:** Den Stecker abziehen.

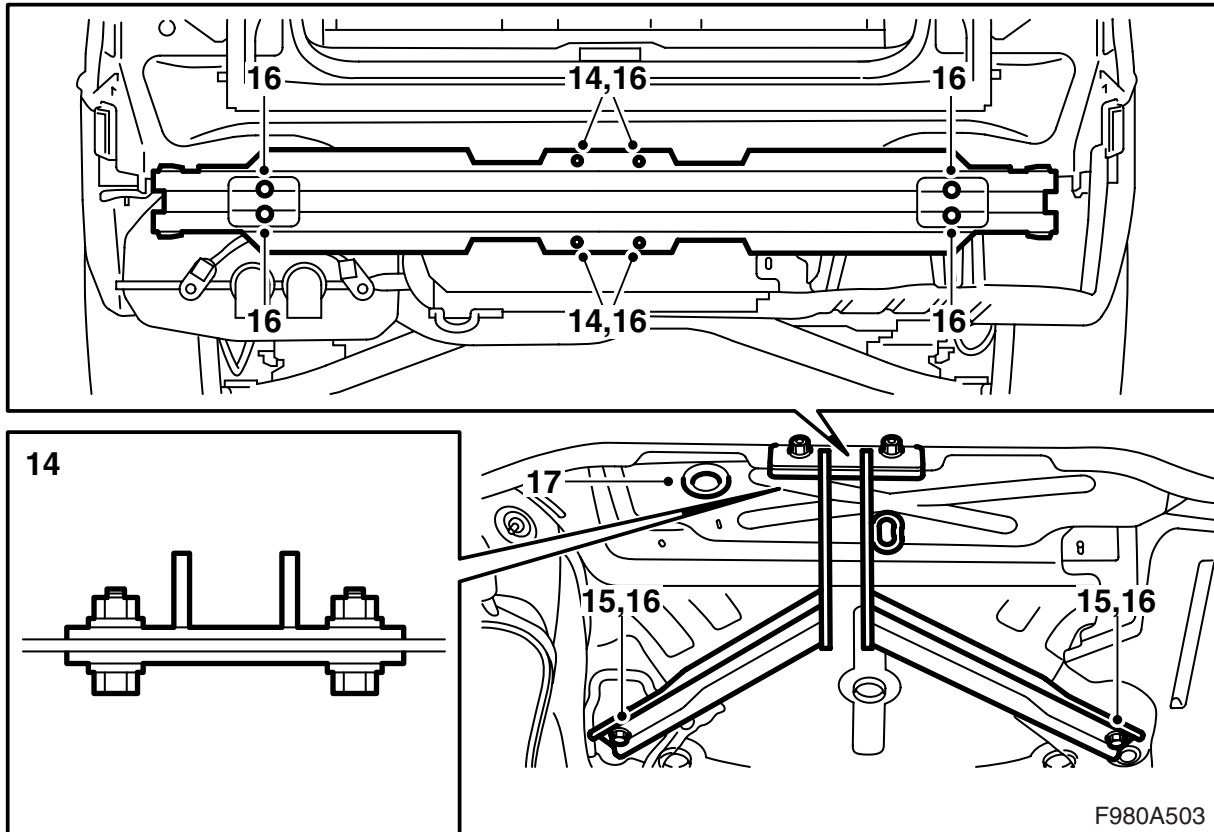


F980A374

- 10 Einen Schraubenzieher in die Öffnung stecken, um an die Verriegelung heranzukommen. Die Verriegelung durch vorsichtiges Biegen mit dem Schraubenzieher öffnen.
- 11 Die Stoßfängerverkleidung von den Halterungen abziehen.



- 12 Die Haken mit einem Schraubenzieher lösen.
Die Verkleidung von der Leiste lösen.
- 13 Die Stoßfängerverkleidung abnehmen.
Fahrzeuge mit SPA: Den Kabelbaum
herausziehen.



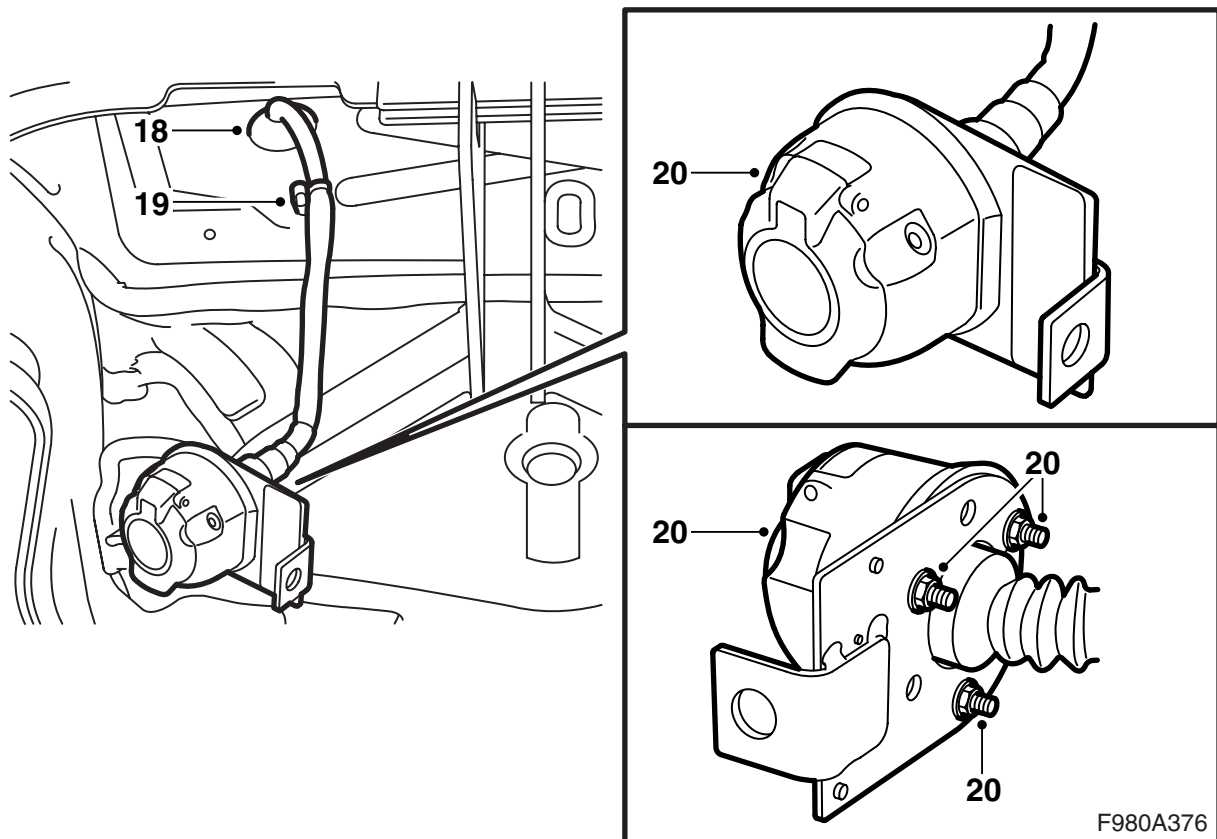
- 14 Die Anhängerkupplung mit Schrauben und Muttern gemeinsam mit den Verstärkungen in den vier Löchern am Stoßfängerträger befestigen und das Fahrzeug anheben.
- 15 Die Anhängerkupplung am Boden unter der Reserveradwanne befestigen.
- 16 Die Befestigungen des Stoßfängerträgers an der Karosserie festziehen, ebenso die Schrauben und Muttern, welche die Anhängerkupplung an Stoßfängerträger und Boden halten.

Anzugsdrehmoment, Stoßfängerträger an der Karosserie 50 Nm (37 lbf ft)

Anzugsdrehmoment, Anhängerkupplung am Stoßfängerträger 50 Nm (37 lbf ft)

Anzugsdrehmoment, Anhängerkupplung am Boden 50 Nm (37 lbf ft)

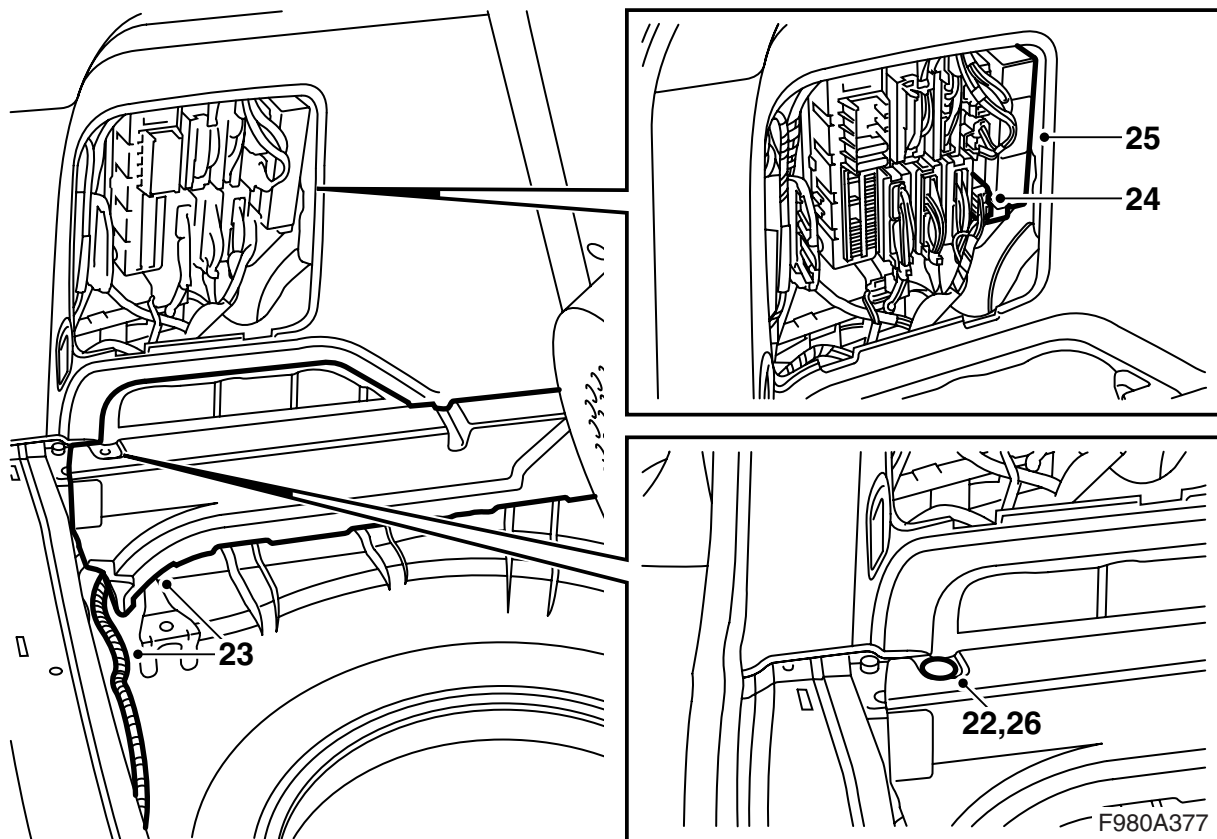
- 17 Die Gummidurchführung demontieren.



- 18 Den Kabelbaum durch die Öffnung in die Karosserie führen.
- 19 Den Kabelbaum am rechten Schraubbolzen an der linken Seite der Anhängerkupplung befestigen.
- 20 Den 13-poligen Kontakt an das Kontakthalterblech montieren. Der Deckel muss nach oben geöffnet werden.

Achtung

Die Dichtung zwischen Kontakt und Kontakthalterblech muss korrekt montiert werden und darf nirgendwo eingebogen sein.

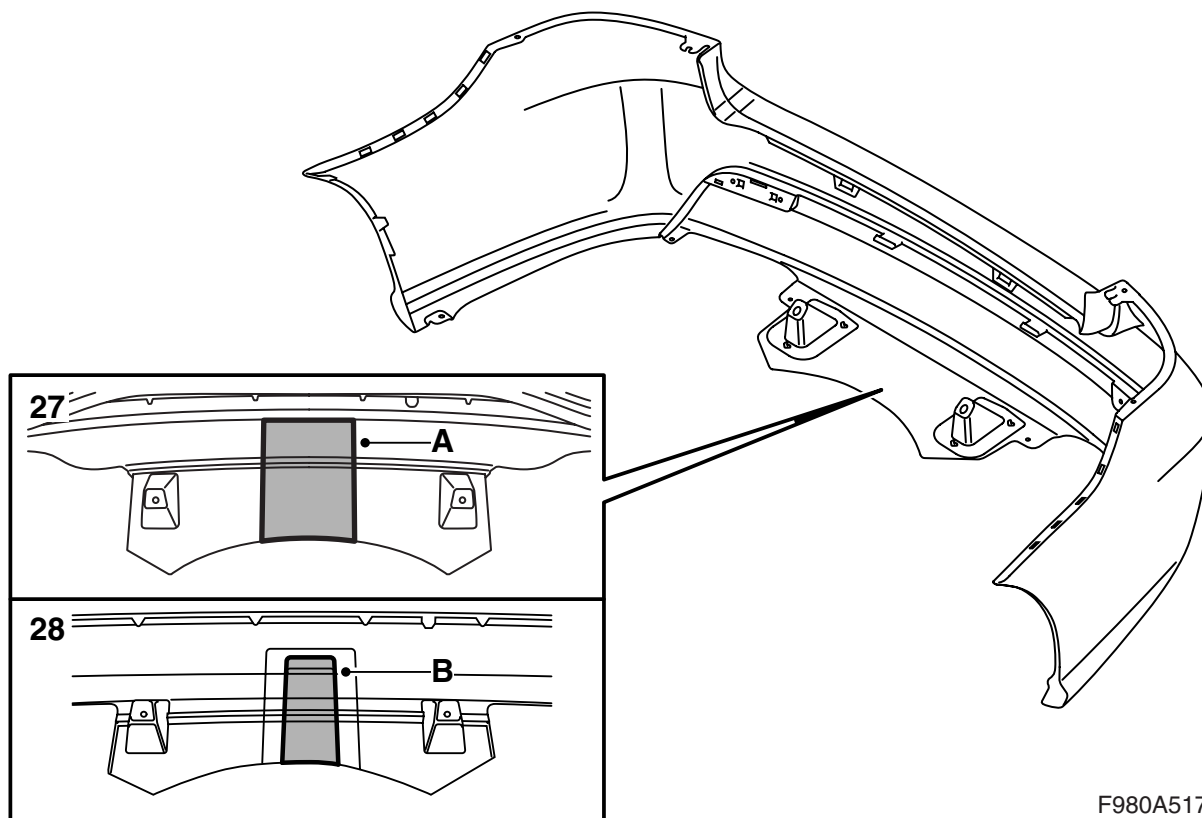


- 21 Das Fahrzeug absenken.
- 22 Den Clips entfernen, mit dem der Schaumstoffblock auf der linken Seite befestigt ist.
- 23 Den Schaumstoffblock vorsichtig hochheben und den Kabelbaum unterhalb verlegen.
- 24 Den Steckverbinder des Kabelbaums an der hinteren Zentralelektrik anschließen und den Kabelbaum mit vier Kabelbindern befestigen.

Achtung

Das blau/weiße (BU/WH) Kabel, das nicht im Steckverbinder angeschlossen ist, darf nicht benutzt werden, sondern muss zusammen mit dem Leitungsnetz am nächsten Kabelbinder befestigt werden.

- 25 Das Elektronikmodul aus dem Kit in die hintere Zentralelektrik montieren und die Sicherung in Position 8 in die hintere Zentralelektrik montieren.
- 26 Den Clips für den Schaumstoffblock anbringen.



F980A517

27 M06-07, Fahrzeuge ohne Stoßfängerschürze

Von der Innenseite des Stoßfängers hinter den Verstärkungsrippen entlang der Markierung (A) schneiden/sägen.

! WARNUNG

Die Verwendung einer Säge und eines Messers birgt die Gefahr von Verletzungen. Beim Schneiden Vorsicht walten lassen. Prüfen, dass die Stoßfängerverkleidung vor Beginn des Schnittes stabil positioniert ist. Persönliche Schutzausrüstungen verwenden, wie Schutzbrille, Schutzhandschuhe und Gehörschutz.

Anmerkung

Die Ausnehmung muss nach der Montage eventuell an die Anhängerkupplung angepasst werden. Überprüfen, dass zwischen Anhängerkupplung und Stoßfänger ein kleines Spiel vorhanden ist.

28 M06-07, Fahrzeuge mit Stoßfängerschürze

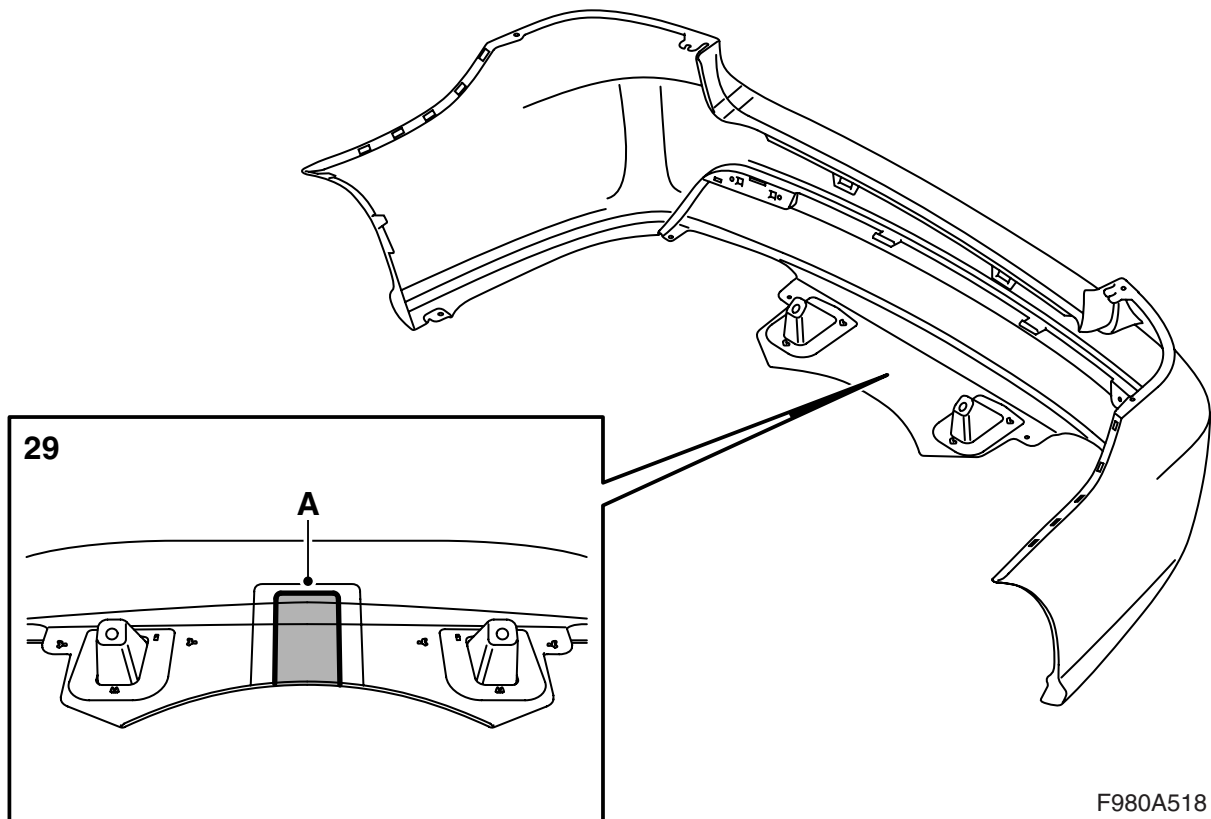
Von der Innenseite des Stoßfängers hinter den Verstärkungsrippen entlang der Markierung (B) schneiden/sägen.

! WARNUNG

Die Verwendung einer Säge und eines Messers birgt die Gefahr von Verletzungen. Beim Schneiden Vorsicht walten lassen. Prüfen, dass die Stoßfängerverkleidung vor Beginn des Schnittes stabil positioniert ist. Persönliche Schutzausrüstungen verwenden, wie Schutzbrille, Schutzhandschuhe und Gehörschutz.

Anmerkung

Die Ausnehmung muss nach der Montage eventuell an die Anhängerkupplung angepasst werden. Überprüfen, dass zwischen Anhängerkupplung und Stoßfänger ein kleines Spiel vorhanden ist.



29 M08, Fahrzeuge ohne Stoßfängerschürze

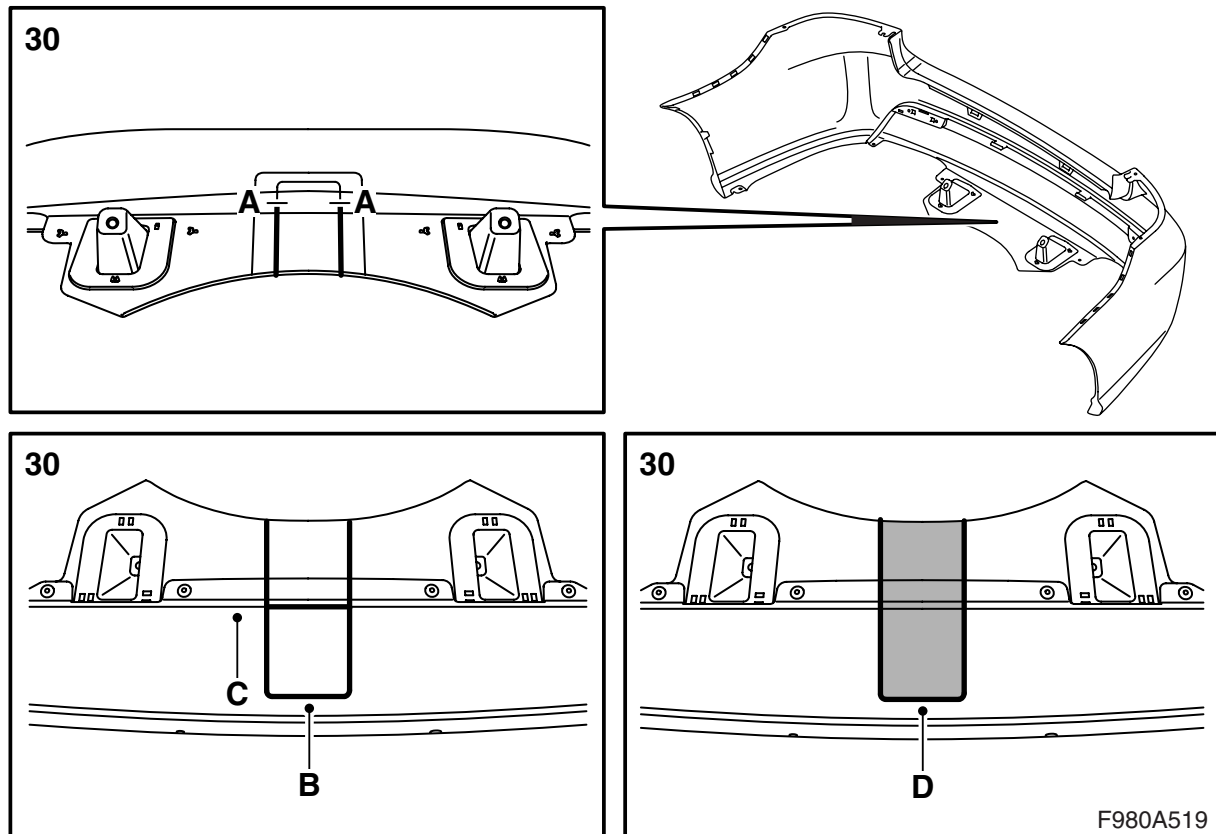
Von der Innenseite des Stoßfängers entlang den inneren Markierungen (A) schneiden/sägen.

WARNUNG

Die Verwendung einer Säge und eines Messers birgt die Gefahr von Verletzungen. Beim Schneiden Vorsicht walten lassen. Prüfen, dass die Stoßfängerverkleidung vor Beginn des Schnittes stabil positioniert ist. Persönliche Schutzausrüstungen verwenden, wie Schutzbrille, Schutzhandschuhe und Gehörschutz.

Anmerkung

Die Ausnehmung muss nach der Montage eventuell an die Anhängerkupplung angepasst werden. Überprüfen, dass zwischen Anhängerkupplung und Stoßfänger ein kleines Spiel vorhanden ist.



30 M08, Fahrzeuge mit Stoßfängerschürze

30.1 Schablone 3 ausdrucken und zuschneiden.

Achtung

Nach dem Ausdruck überprüfen, ob die Größe der Schablone mit den Maßangaben übereinstimmt.

Eine eigene Schablone anfertigen, wenn ein Ausdruck in Übereinstimmung mit den Maßangaben nicht möglich ist.

Anmerkung

Schablone 1 und 2 sind für demontierbare Anhängerkupplungen vorgesehen und kommen bei dieser Montageanleitung nicht zur Anwendung.

30.2 Von der Innenseite des Stoßfängers entlang den inneren Markierungen bis (A) sägen.

30.3 Den Stoßfänger umdrehen.

30.4 Schablone 3 (B) auf der Außenseite der Stoßfängerschürze gegen die Kante (C) legen. Zwischen den eingesägten Schlitten zentrieren und rund um die Schablone anzeichnen.

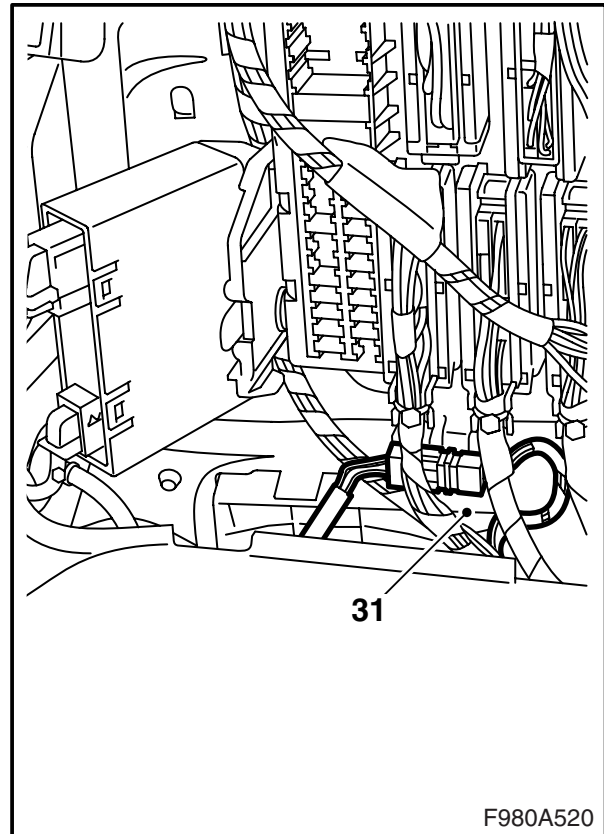
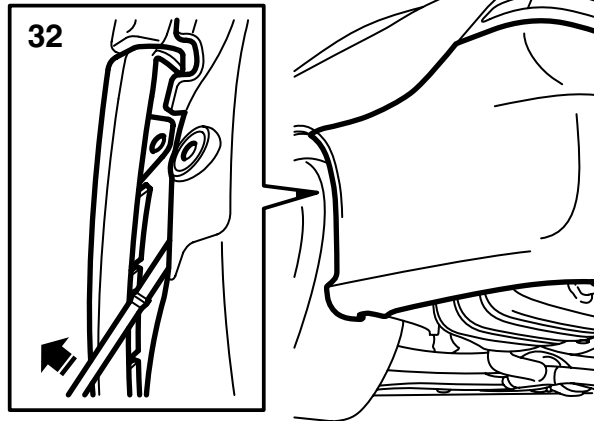
30.5 Von der Außenseite der Stoßfängerschürze entlang der Markierung (D) sägen.

⚠️ WARNUNG

Die Verwendung einer Säge und eines Messers birgt die Gefahr von Verletzungen. Beim Schneiden Vorsicht walten lassen. Prüfen, dass die Stoßfängerverkleidung vor Beginn des Schnittes stabil positioniert ist. Persönliche Schutzausrüstungen verwenden, wie Schutzbrille, Schutzhandschuhe und Gehörschutz.

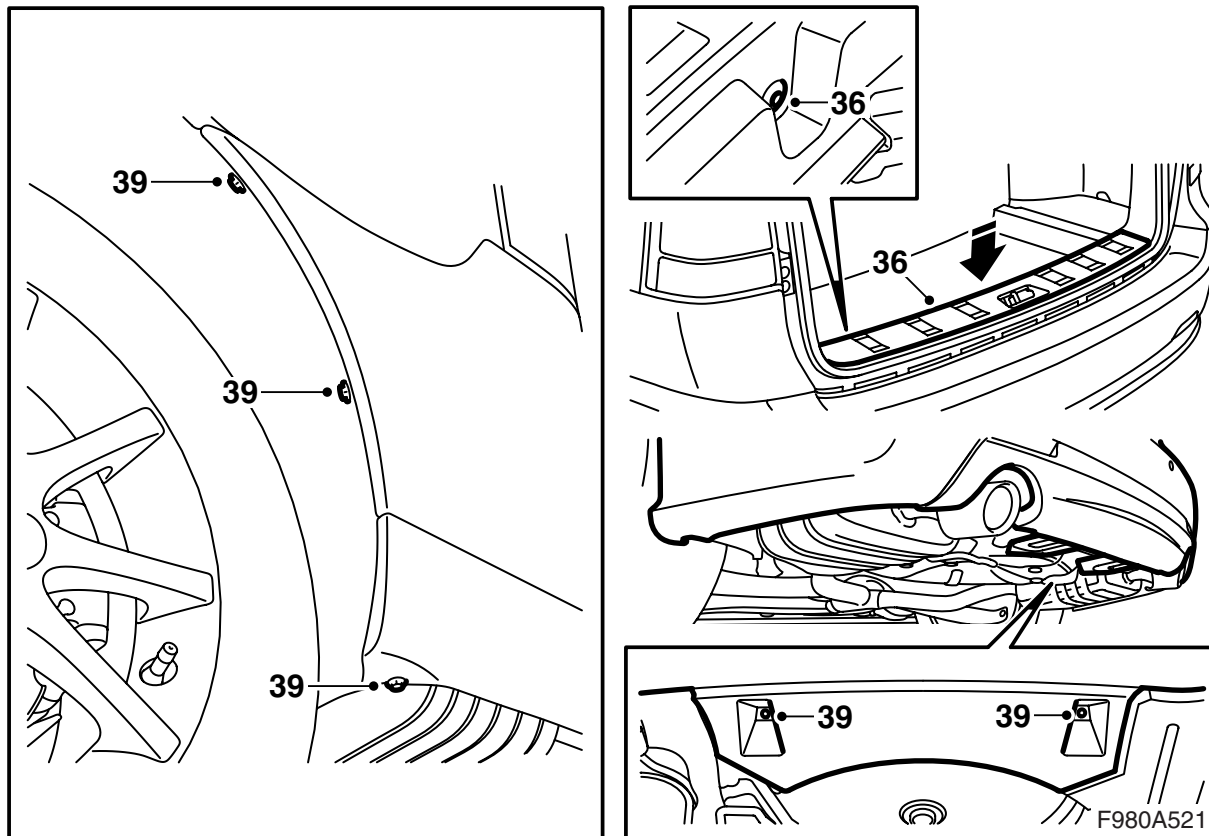
Anmerkung

Die Ausnehmung muss nach der Montage eventuell an die Anhängerkupplung angepasst werden. Überprüfen, dass zwischen Anhängerkupplung und Stoßfänger ein kleines Spiel vorhanden ist.

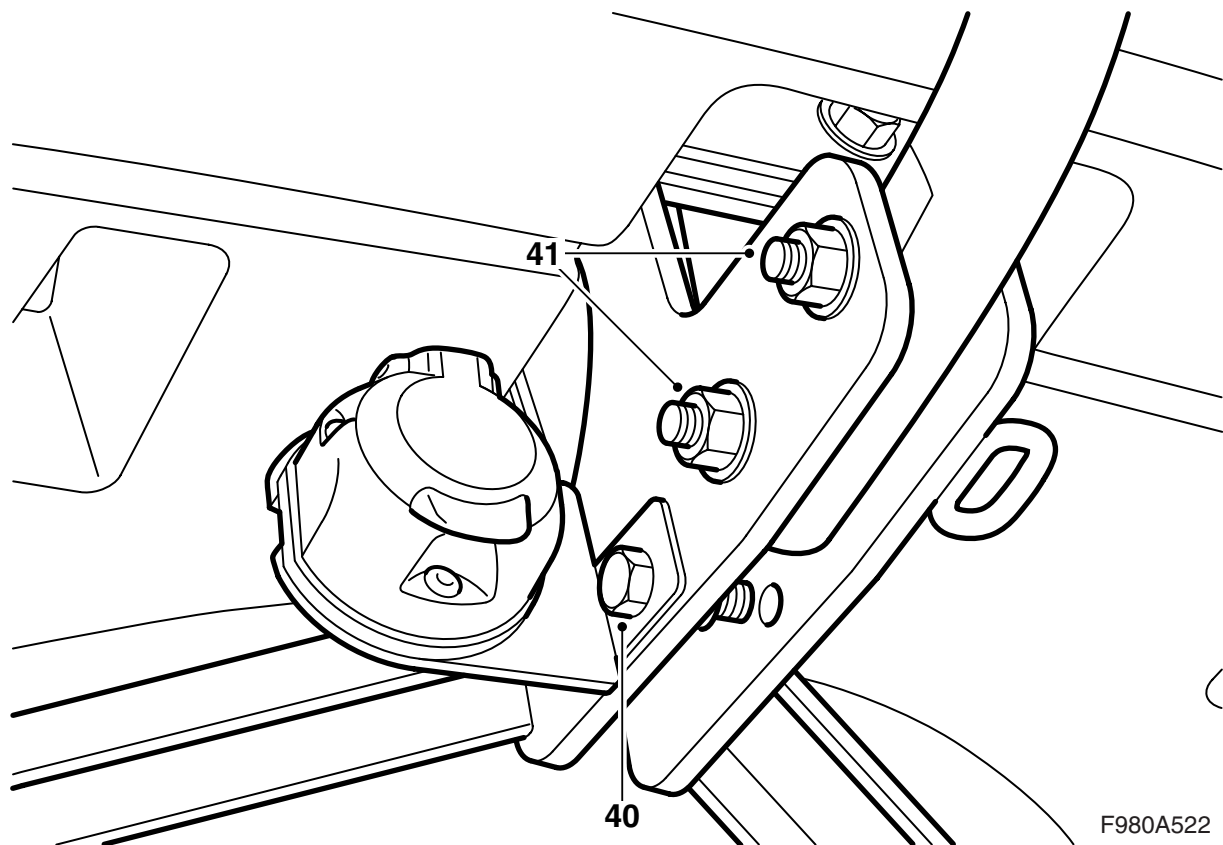


F980A520

- 31 **SPA:** Den Steckverbinder einführen und anschließen.
- 32 Die beiden Laschen der Stoßfängerhülle unter die Halterungen und die äußeren Ecken zwischen Innenkotflügel und Halterung am Radkasten einpassen. Die Stoßfängerhülle eindrücken.
- 33 **M06-07 mit Subwoofer:** Den Subwoofer herunterklappen und festschrauben.
- 34 Den Bodenteil auf der linken Seite montieren.
- 35 Den Boden umklappen.



- 36 Den Schwellerschutz montieren.
- 37 Die Klappe in der Seitenverkleidung montieren.
- 38 Das Fahrzeug anheben.
- 39 Die beiden Muttern montieren, welche den Luftschirm des hinteren Stoßfängers an der Karosserie halten, ebenso die Schrauben, welche die Stoßfängerverkleidung am Radkasten halten.



- 40 Das Kontakthalterblech mit Elektrokontakt an die Anhängerkupplung montieren.
- 41 Die Kugeleinheit an die Karosseriehalterung montieren.

Achtung

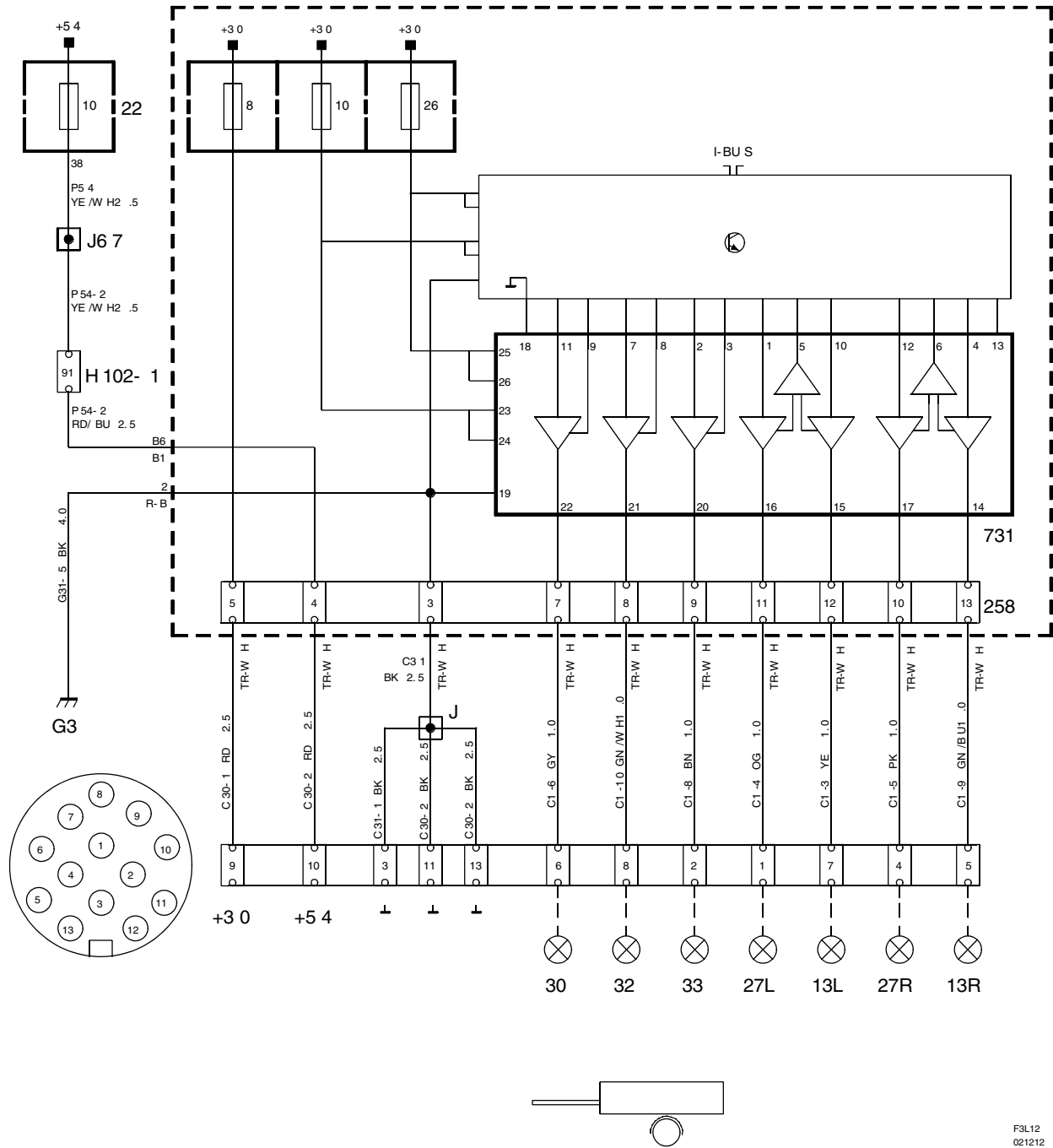
Die Schrauben müssen von rechts eingeführt werden.

Anzugsdrehmoment 90 Nm (66.5 lbf ft)

- 42 Das Fahrzeug absenken und die Passung des Stoßfängers kontrollieren. Bei Bedarf einstellen.
- 43 Die Seite mit der Benutzeranweisung vorsichtig herausreißen und dem Kunden gemeinsam mit der Montageanweisung übergeben.

Schaltplan

701



F3L12
021212

Komponentenverzeichnis

Nr.	Name Anordnung
Komponenten	
13	Lampe, Standlicht, am Anhänger
22	Zentralelektrik, Armaturenbrett, an der Schmalseite des Armaturenbretts bei der linken Tür
27	Lampe, Blinker, am Anhänger
30	Lampe, Bremsleuchte, am Anhänger
32	Lampe, Rückfahrlicht, am Anhänger
33	Lampe, Nebelschlussleuchte, am Anhänger
258	Anschluss, Leitungsnetz Anhängerkupplung, in der Zentralelektrik Kofferraum
701	Zentralelektrik, Kofferraum, an der Wand hinter dem linken hinteren Radkasten
731	Steuergerät, Anhängerkupplung, in der Zentralelektrik Kofferraum
102-poliger Steckverbinder	
H102-1	Unter der linken A-Säule
Crimps	
J	Ca. 160 mm vom 13-poligen Steckverbinder
J67	LHD: Ca. 150 mm von der Abzweigung linke vordere Fußraumbeleuchtung zu Steckver- binder H102-1 RHD: Ca. 50 mm von der Abzweigung Mas- sepunkt G40 zu Massepunkt G41
Massepunkte	
G3	Im Kofferraum unterhalb der linken Kombi- leuchte

Bedienungsanleitung

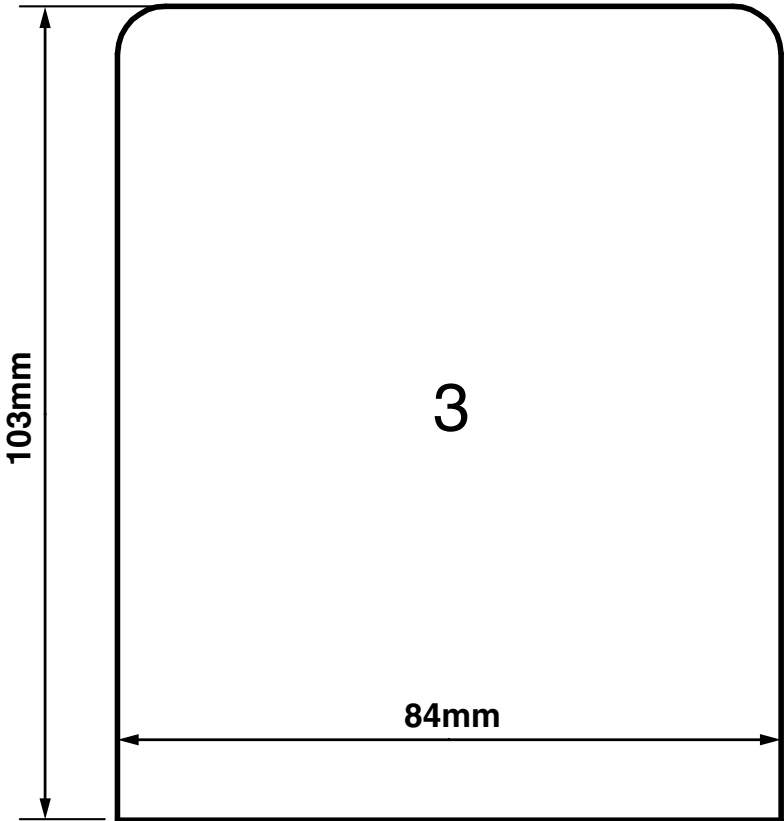
(wird in der Betriebsanleitung des Fahrzeugs aufbewahrt)

Achtung

Wenn der Anhänger mit einer anderen elektrischen Ausrüstung als der normalen Außenbeleuchtung ausgerüstet ist (z.B. Innenbeleuchtung oder Gebläse) und wenn diese über den Steckverbinder des Anhängers an das Fahrzeug angeschlossen ist, muss der Anhänger, um eine separate Spannungsversorgung zu erhalten, mit einem 13-poligen Steckverbinder ausgerüstet sein, der gem. ISO 11446 angeschlossen ist.

Fahrzeuge mit SPA: Das SPA-System nimmt bei der Messung des Abstands hinter dem Fahrzeug Rücksicht auf die Anhängerkupplung.

Schablone 3



F980A516