

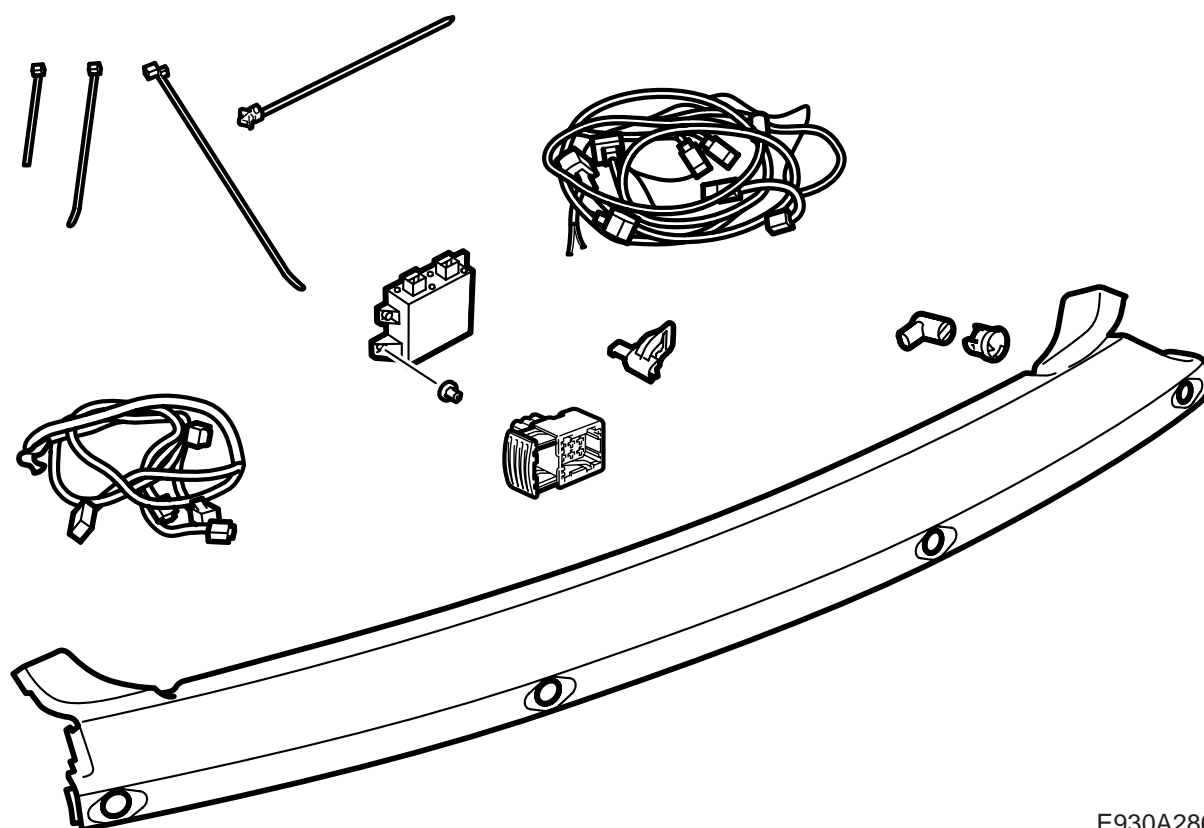


**MONTERINGSANVISNING · INSTALLATION INSTRUCTIONS  
MONTAGEANLEITUNG · INSTRUCTIONS DE MONTAGE**

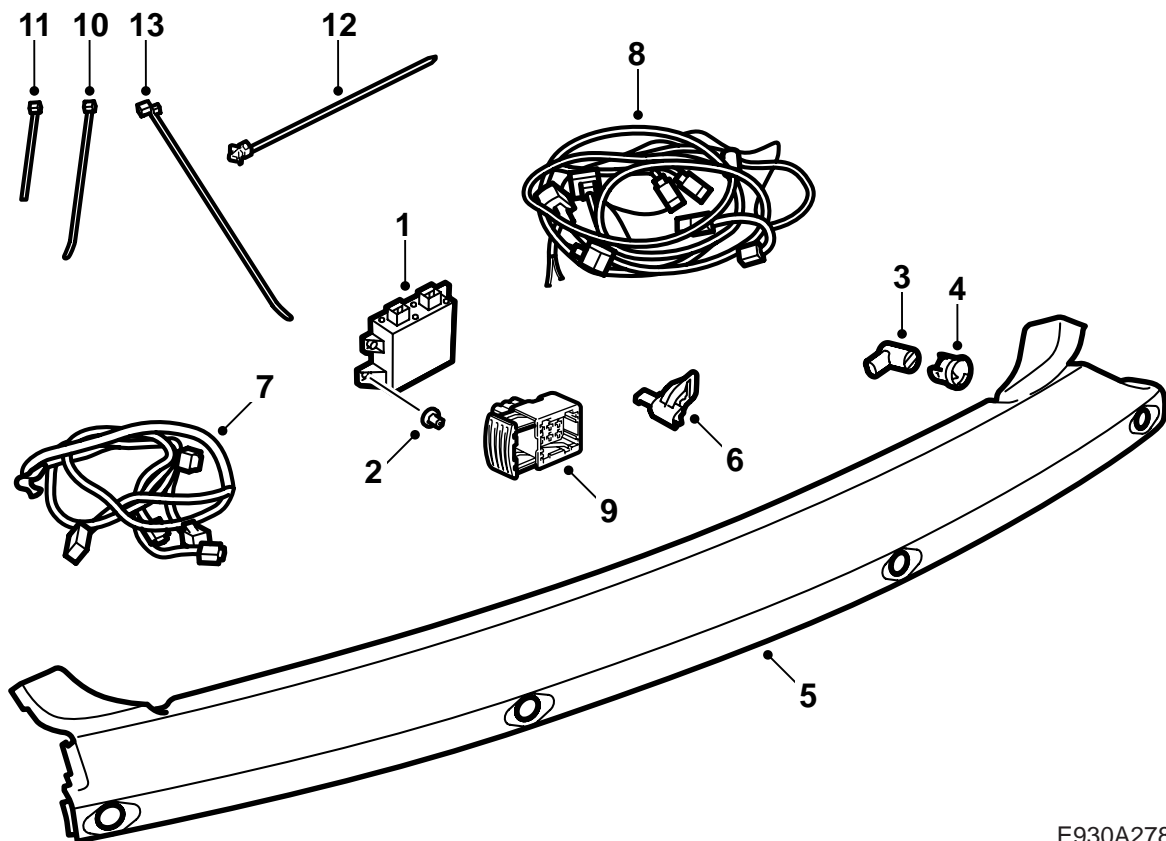
## Saab 9-5 5D

Einparkhilfe (SPA)

Accessories Part No.	Group	Date	Instruction Part No.	Replaces
32 000 574 400 132 197 400 133 120	9:40-01	Nov 05	55 20 705	55 20 705 Apr 03

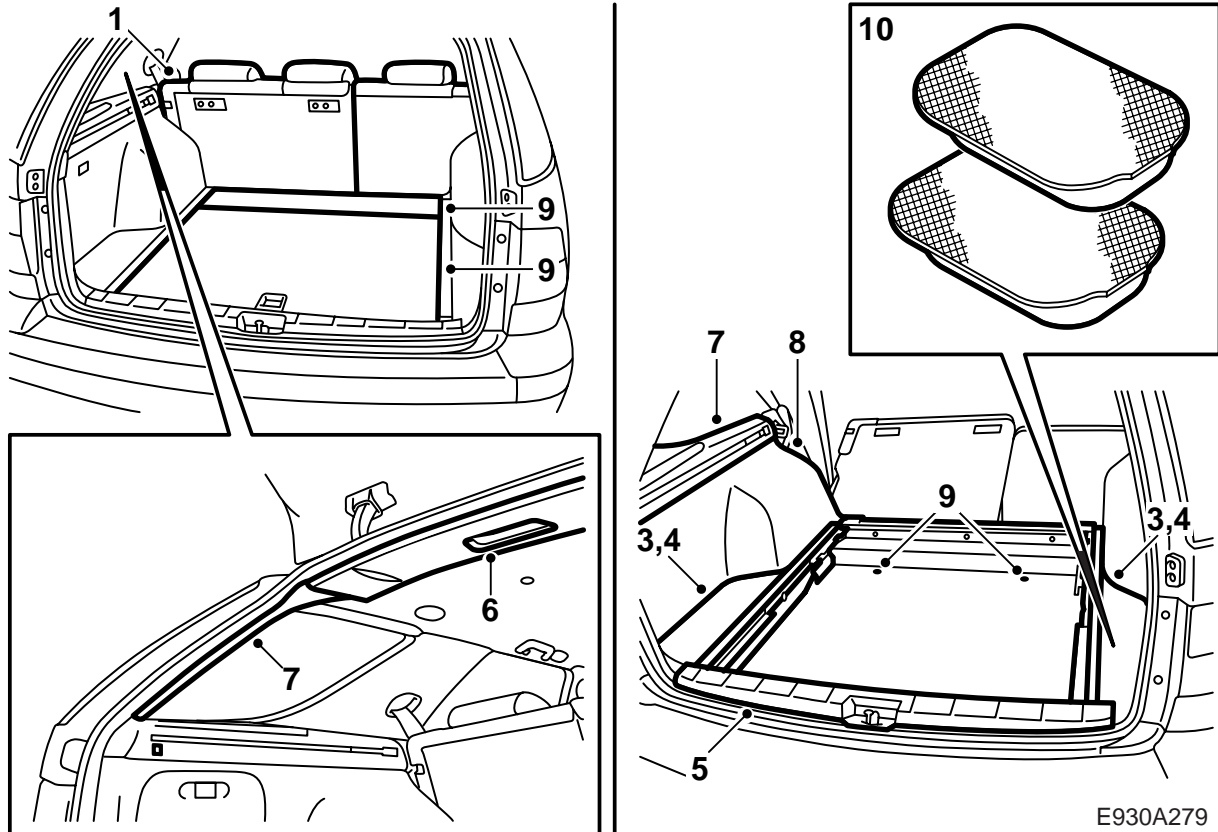


E930A286



E930A278

- 1 Steuergerät, SPA
- 2 Kunststoffmutter (x2)
- 3 Abstandsgeber (x4)
- 4 Halterung (x4)
- 5 Stoßfängeroberteil (ist nicht im Kit 32 000 574 und 400 133 120 enthalten, wird separat gekauft).
- 6 Konsole für Steckverbinder
- 7 Kabelbaum, Abstandsgeber
- 8 Kabelbaum, SPA
- 9 Steckverbinder
- 10 Kabelbinder (x15)
- 11 Kabelbinder, Gummidurchführung
- 12 Kabelbinder
- 13 Kabelbinder (x2)



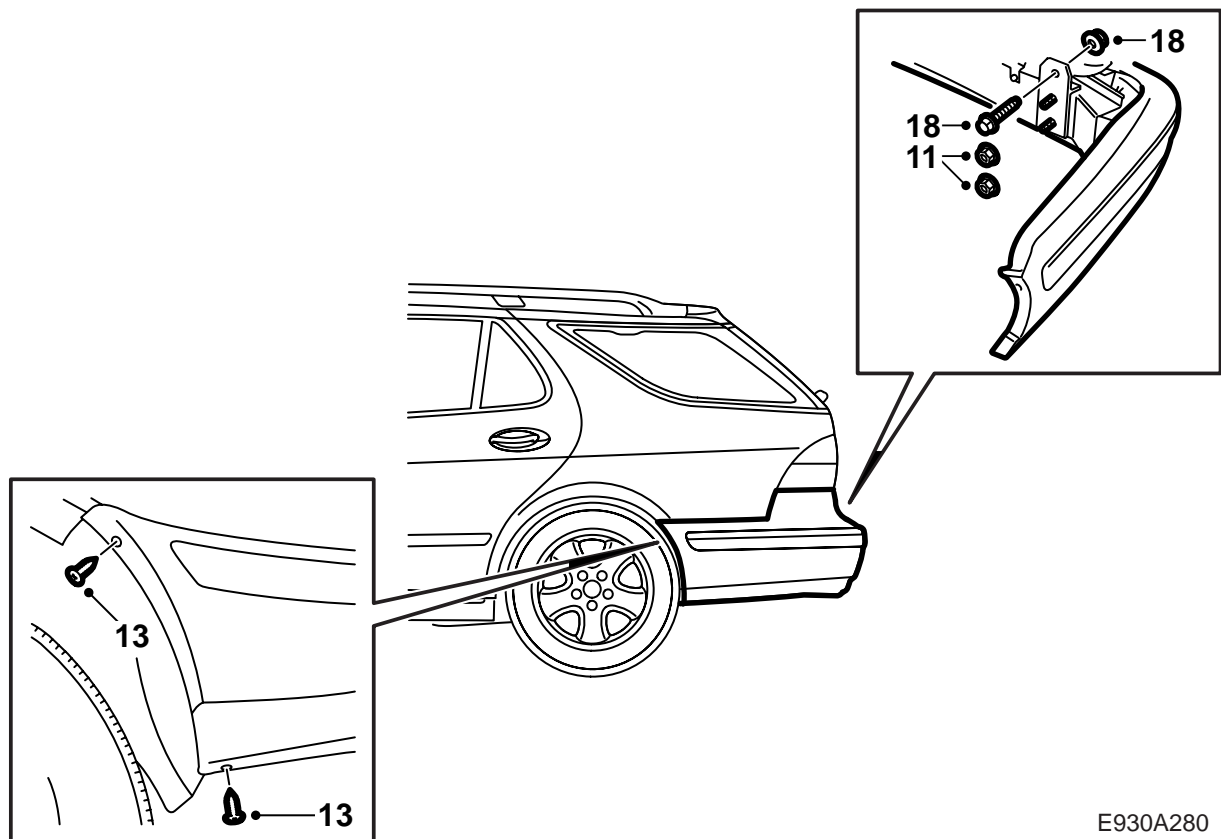
E930A279

- 1 Das linke Teil des Sitzpolsters des Rücksitzes und das linke Teil der Rücklehne nach vorne klappen sowie die Abdeckung zwischen der linken Hintertür und der Rücklehne entfernen.
- 2 Den Sichtschutz herausnehmen.
- 3 Die äußeren Teile des Laderaumbodens ausbauen.
- 4 Das Ablagefach im Boden ausbauen.
- 5 Den Schwellerschutz ausbauen.
- 6 Die hintere Dachabdeckung lösen und die Beleuchtung abklemmen.
- 7 Die linke D-Säulen-Verkleidung ausbauen und die linke Stütze für den Sichtschutz entfernen (3 Schrauben).
- 8 Die Schrauben an der Oberkante der linken Seitenverkleidung ausbauen und die Verkleidung lösen.

### Achtung

Wenn das Fahrzeug mit einem CD-Wechsler im Ablagefach der Seitenverkleidung ausgestattet ist, muss dieser abgeklemt werden.

- 9 Den Laderaumboden, den Teppichboden darunter sowie die Schallisolierung über dem Reserverad ausbauen.
- 10 Die Schaumstoffblocks (2 St. auf jeder Seite) in der Hinterkante der Karosserie ausbauen.



E930A280

- 11 Die Muttern des Stoßfängers vom Laderaum abbauen.
- 12 Das Fahrzeug anheben.
- 13 Die Schrauben des Stoßfängers am Radkasten ausbauen.
- 14 **Fahrzeuge mit Anhängerkupplung:** Die Schrauben zum Oberteil der Stoßfängerhülle etwas lösen. Die Schrauben sind am Stoßfängerträger angeordnet.
- 15 **Fahrzeuge mit Anhängerkupplung:** Den Kontakt für den Kabelbaum der Anhängerkupplung ausbauen und die vier Schrauben ausbauen, welche die Anhängerkupplung an der Karosserie halten.

### Achtung

Die äußeren Schrauben sind in lose Mutterplatten montiert.

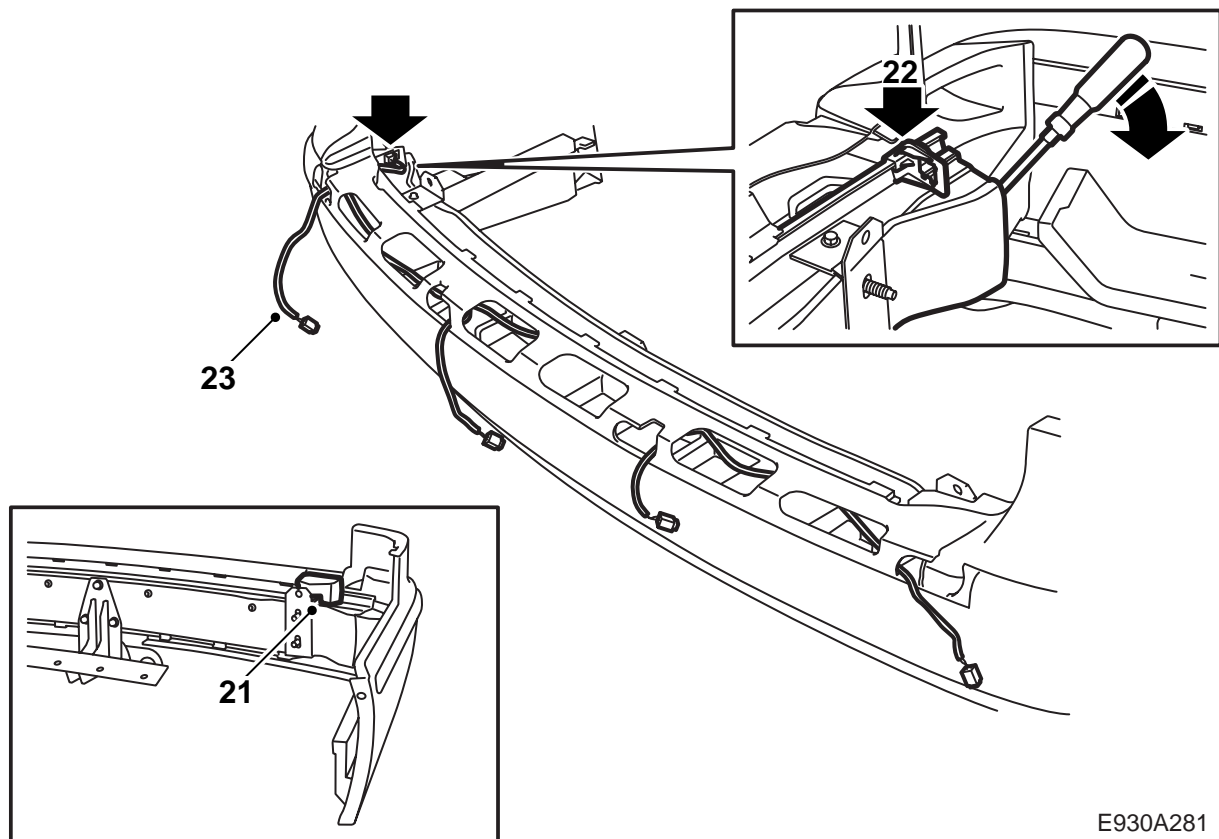
- 16 Das Fahrzeug ablassen.
- 17 **Fahrzeuge mit Anhängerkupplung:** Die Eckteile der Leiste des Stoßfängers lösen und das obere Teil der Hülle vorsichtig nach hinten aus ihren Schnapphalterungen ziehen.
- 18 **Fahrzeuge mit Anhängerkupplung:** Die Schrauben und Muttern der beiden Verstärkungen ausbauen.

- 19 Den Stoßfänger ausbauen, in dem das Seitenstück des Stoßfängers nach außen gezogen wird.

### Achtung

Den Stoßfänger auf eine saubere und weiche Unterlage legen.

- 20 **Fahrzeuge ohne Anhängerkupplung:** Die Schrauben des Oberteils der Stoßfängerhülle etwas lösen, auch die Eckteile der Leiste des Stoßfängers lösen und das obere Teil der Hülle vorsichtig nach hinten aus seinen Schnapphalterungen ziehen.



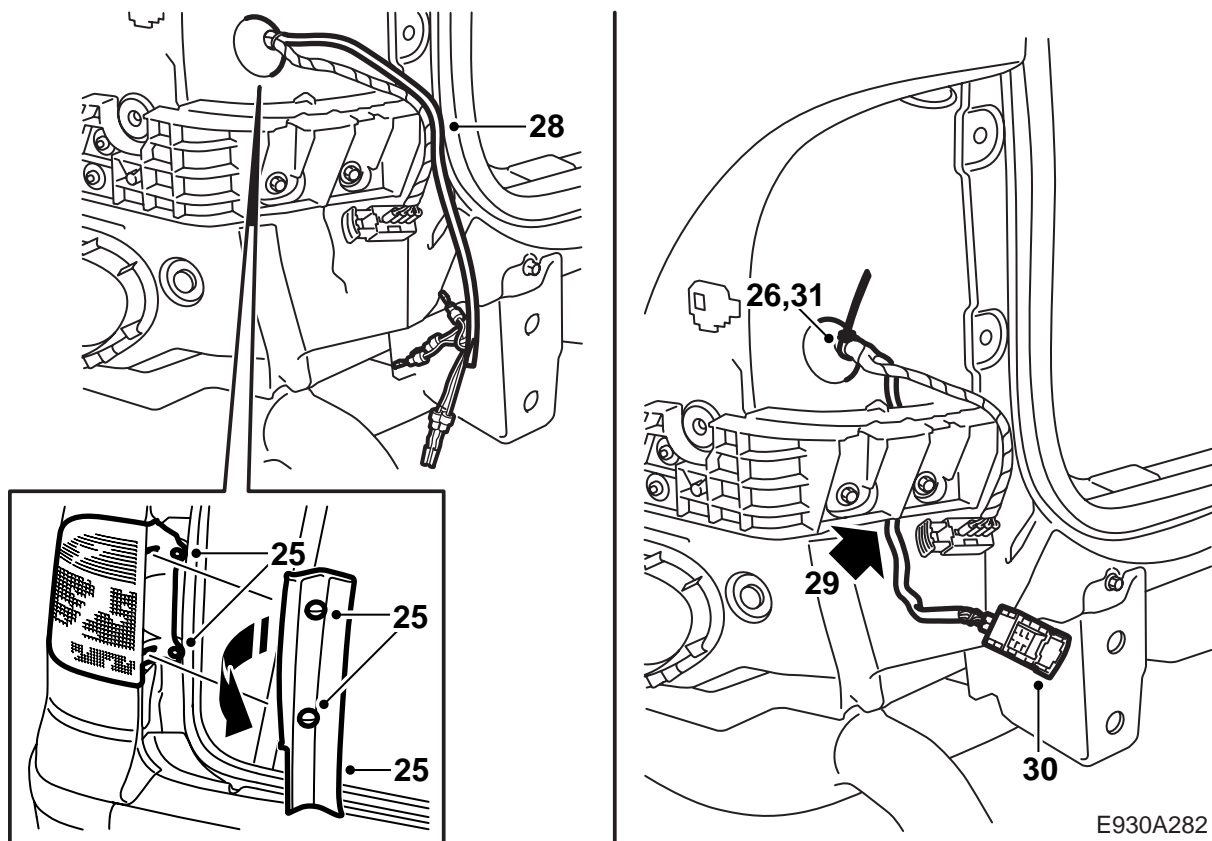
E930A281

- 21 Die linke Stütze der Stoßfängerhülle ausbauen.  
 22 Die Halterung des Steckverbinders an die Stoßfängerschiene montieren.

### Achtung

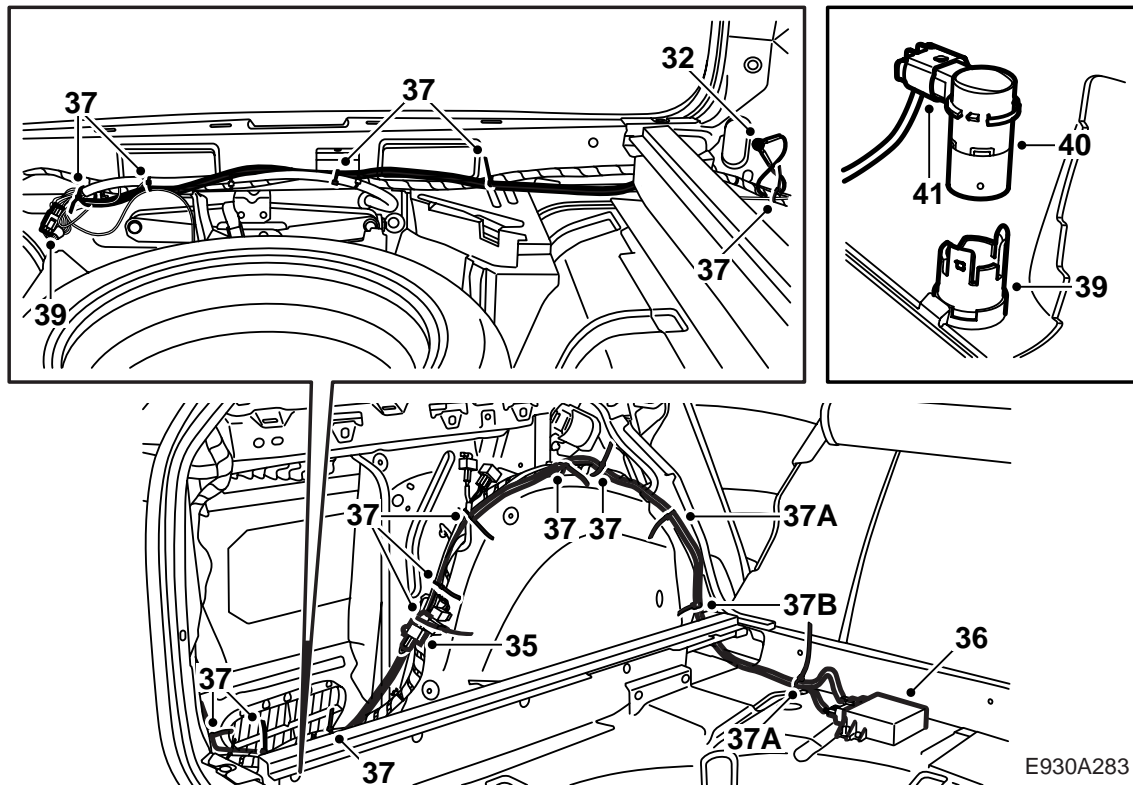
Wenn die Halterung schwer montierbar ist, kann es helfen, den Schaumstoff und die Schiene vorsichtig etwas auseinander zu stemmen.

- 23 Den Kabelbaum für die Abstandsgeber längs der Stoßfängerschiene führen und den Steckverbinder in die Halterung montieren.  
 24 Die Stütze der Stoßfängerhülle montieren und kontrollieren, ob der Kabelbaum frei verläuft und nicht eingeklemmt ist.



E930A282

- 25 Die linke Rückleuchte ausbauen.
- 26 Den Kabelbinder und das Klebeband von der Gummidurchführung unterhalb der linken Rückleuchte ausbauen.
- 27 Die Kabelschuhe mit Klebeband zusammenfügen, um die Durchführung zu erleichtern.
- 28 Den Kabelbaum durch die Gummidurchführung so weit herausführen, dass die Durchführung 370 mm vom Ende des Klebebands an den Kabelschuhen gerät.
- 29 Den Kabelbaum zwischen Karosserie und Stoßfängerhalteschiene nach unten führen.
- 30 Das Klebeband und die Kabelschuhe entfernen und die Kabelschuhe folgendermaßen anschließen:
  - 1 Schwarz (BK)
  - 2 Braun (BN)
  - 3 Gelb (YE)
  - 4 Blau (BU)
  - 5 Orange (OG)
  - 6 Grau (GY)
- 31 Klebeband und einen neuen Kabelbinder (klein) an die Gummidurchführung montieren.



E930A283

32 Das Massekabel an den Massepunkt im Kofferraum unterhalb der linken Rückleuchte anschließen.

33 Das dickere Teil des Kabelbaums zum linken Radkasten und das dünnere Teil längs des Schwellers des Kofferraums zur rechten Seite des Fahrzeugs führen.

34 Den Steckverbinder an die Vorbereitung für den Kabelbaum, Anhängerkupplung, anschließen.

**Fahrzeuge mit Anhängerkupplung:** Den Steckverbinder trennen und die beiden Steckverbinder des Kabelbaums an ihn anschließen.

35 Den Steckverbinder des Kabelbaums an die Vorbereitung für CD-Wechsler anschließen und die Blindstopfen an den Steckverbinder des SPA-Kabelbaums montieren. Das Geräuschschutzband montieren und mit einem Kabelbinder befestigen, um Geräusche zu vermeiden. Am Sicherheitsgurt muss der Kabelbaum nach rechts geführt werden und dem Radkasten folgen.

**Fahrzeuge mit CD-Wechsler:** Den Steckverbinder trennen und den jeweiligen Steckverbinder des Kabelbaums an ihn anschließen. Das Geräuschschutzband montieren und mit einem Kabelbinder befestigen, um Geräusche zu vermeiden.

36 Den Kabelbaum an das Steuergerät anschließen und das Steuergerät auf dem Boden montieren. Die Kunststoffmuttern anziehen.

37 Den Kabelbaum den gesamten Weg mit Hilfe von Kabelbindern (18 St.) befestigen. Den überschüssigen Kabelbaum zusammenfassen und oberhalb des Radkastens befestigen.

A Kabelbinder für die Montage von Schweißschrauben.

B Kabelbinder mit Clip für die Montage in Löcher

38 Die linke Rückleuchte montieren.

39 Die Halterung der Abstandgeber an das neue Oberteil des Stoßfängers montieren.

40 Die Abstandsgeber in die Halterungen montieren.

### Achtung

Die Lage der Halterungen kann geändert werden müssen, um den Einbau der Geber zu erleichtern.

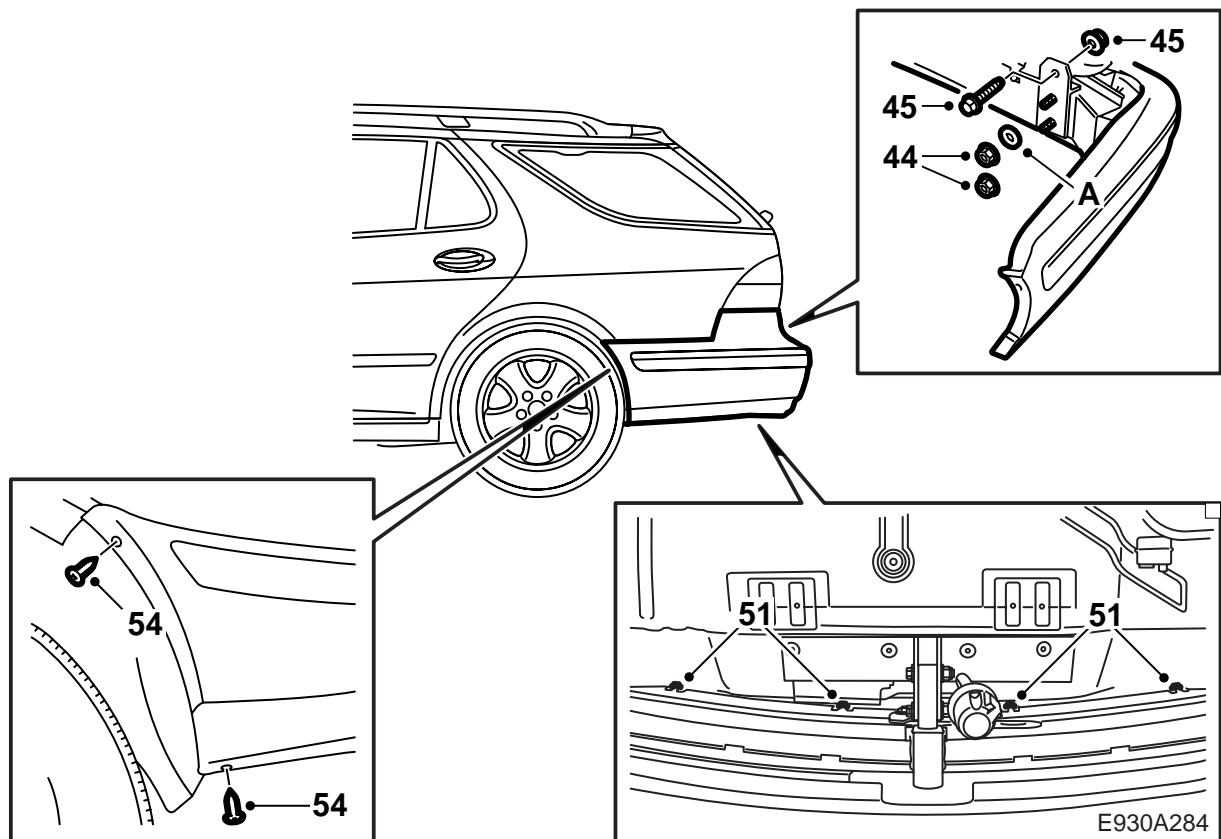
41 **Fahrzeuge ohne Anhängerkupplung:** Den Kabelbaum an die Abstandsgeber anschließen, den Kabelbaumüberschuss in die Stoßfängerhülle führen, das obere Teil der Stoßfängerhülle in die Aussparung der Stoßfängerhülle einschieben und die Laschen an die vier Schrauben am Stoßfängerträger einpassen. Einen großen Schraubendreher verwenden, um die Laschen hinter den Scheiben der Schrauben anzuordnen.

### ⚠️ WARNUNG

Kontrollieren, ob der Kabelbaum eingeklemmt wird. Eine falsche Montage kann Schäden an Kabelbaum und Kurzschluss/Brand verursachen.

Die Schrauben festziehen.

42 **Fahrzeuge ohne Anhängerkupplung:** Die Eckteile der Stoßfängerleiste montieren.



43 Den Stoßfänger einpassen und den Steckverbinder anschließen.

44 Den Stoßfänger mit den Muttern und den Scheiben (A) unter den obersten Muttern montieren.

**Anzugsdrehmoment 40 Nm (30 lbf ft).**

45 **Fahrzeuge mit Anhängerkupplung:** Die Verstärkungen am Fahrzeug festschrauben.

**Anzugsdrehmoment 40 Nm (30 lbf ft).**

46 **Fahrzeuge mit Anhängerkupplung:** Das Unterteil der Dichtungsleiste um die Heckklappenöffnung abziehen.

47 **Fahrzeuge mit Anhängerkupplung:** Den Kabelbaum an die Abstandsgeber anschließen, den Kabelbaumüberschuss in die Stoßfängerhülle führen, das obere Teil der Stoßfängerhülle in die Aussparung der Stoßfängerhülle einschieben und die Laschen an die vier Schrauben am Stoßfängerträger einpassen. Einen großen Schraubendreher verwenden, um die Laschen hinter den Scheiben der Schrauben anzuordnen.

49 **Fahrzeuge mit Anhängerkupplung:** Die Dichtungsleiste um die Heckklappenöffnung montieren.

50 Das Fahrzeug anheben.

51 **Fahrzeuge mit Anhängerkupplung:** Die Schrauben des Stoßfängeroberteils am Stoßfängerträger festziehen.

52 **Fahrzeuge mit Anhängerkupplung:** Den Kontakt für den Kabelbaum der Anhängerkupplung montieren.

53 **Fahrzeuge mit Anhängerkupplung:** Die Schrauben und Mutterplatten montieren, welche die Anhängerkupplung an der Karosserie halten.

**Anzugsdrehmoment 40 Nm (30 lbf ft).**

54 Die Schrauben des Stoßfängers am Radkasten montieren.

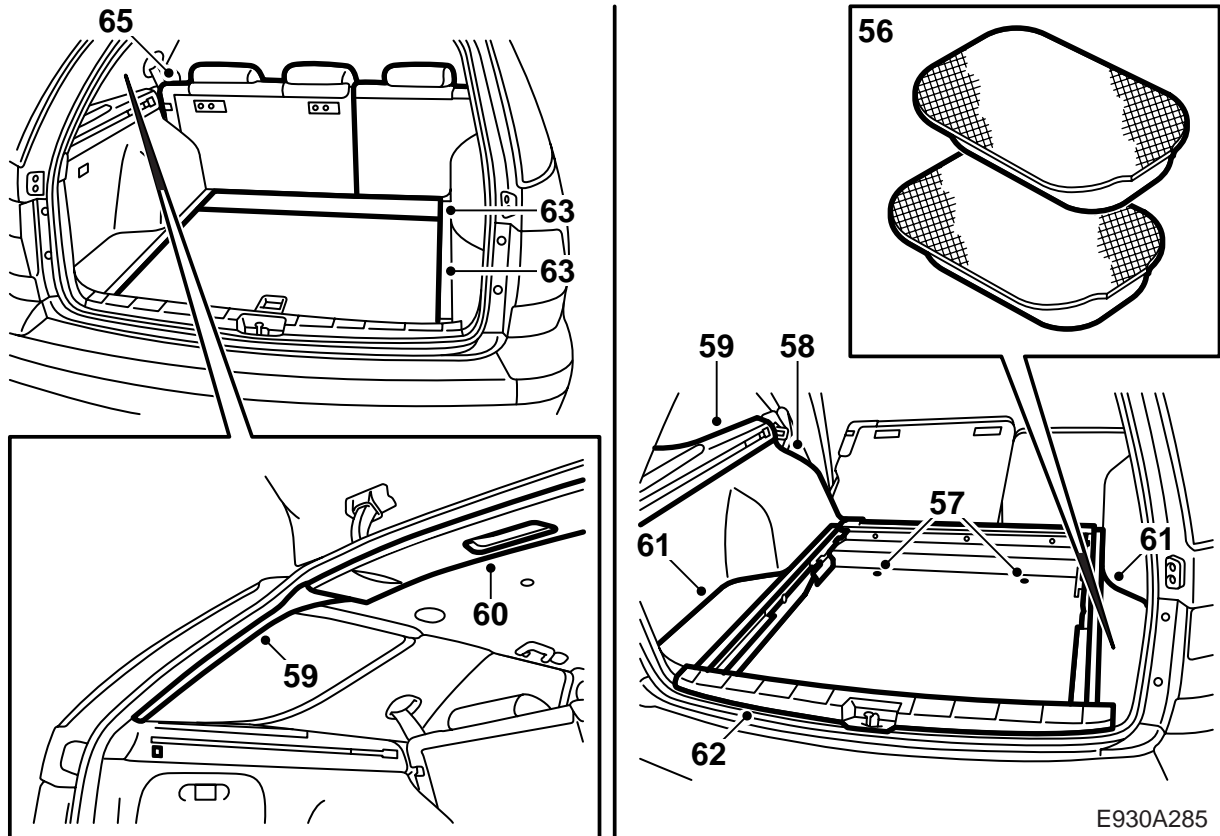
55 Das Fahrzeug ablassen.

### **WARNUNG**

Kontrollieren, ob der Kabelbaum eingeklemmt wird. Eine falsche Montage kann Schäden an Kabelbaum und Kurzschluss/Brand verursachen.

48 **Fahrzeuge mit Anhängerkupplung:** Die Eckteile der Stoßfängerleiste montieren.





- 56 Die Schaumstoffblocks (2 St. auf jeder Seite) in die Hinterkante der Karosserie montieren.
- 57 Die Schallisolierung über dem Reserverad und dem Teppichboden montieren.
- 58 Die Seitenverkleidung einpassen und den CD-Wechsler anschließen, wenn einer montiert ist. Die Schrauben in der Oberkante der Seitenverkleidung festziehen.
- 59 Die Stütze für den Sichtschutz (3 Schrauben) und die D-Säulen-Verkleidung wieder anbringen.
- 60 Die Dachbeleuchtung anschließen und die Dachabdeckung festdrücken.
- 61 Das Ablagefach in den Boden und die äußeren Teile des Laderaumbodens montieren.
- 62 Den Schwellerschutz montieren.
- 63 Den Laderaumboden montieren.
- 64 Den Sichtschutz einsetzen.
- 65 Die Abdeckung zwischen der linken Hintertür und der Rücklehne montieren sowie Rücklehne und Sitzpolster des Rücksitzes zurückklappen.

- 66 Kontrollieren, ob das System vor rückwärtigen Gegenständen in Form von Tonsignalen in unterschiedlicher Anzahl von SID warnt. Das erste Tonsignal erfolgt, wenn sich ein Gegenstand in ca. 1,8 m Abstand befindet. Das Signal hat dabei eine Frequenz von 2 Tönen pro Sekunde, aber die Signaldichte erhöht sich, je mehr sich das Fahrzeug dem Gegenstand nähert und verändert sich folgendermaßen:
- 1,8 - 1,3 m: 2 Töne/Sekunde
  - 1,3 - 0,9 m: 3 Töne/Sekunde
  - 0,9 - 0,3 m: von 5 bis 12 Tönen/Sekunde in dichten Schritten
  - 0,3 m: anhaltender Ton