

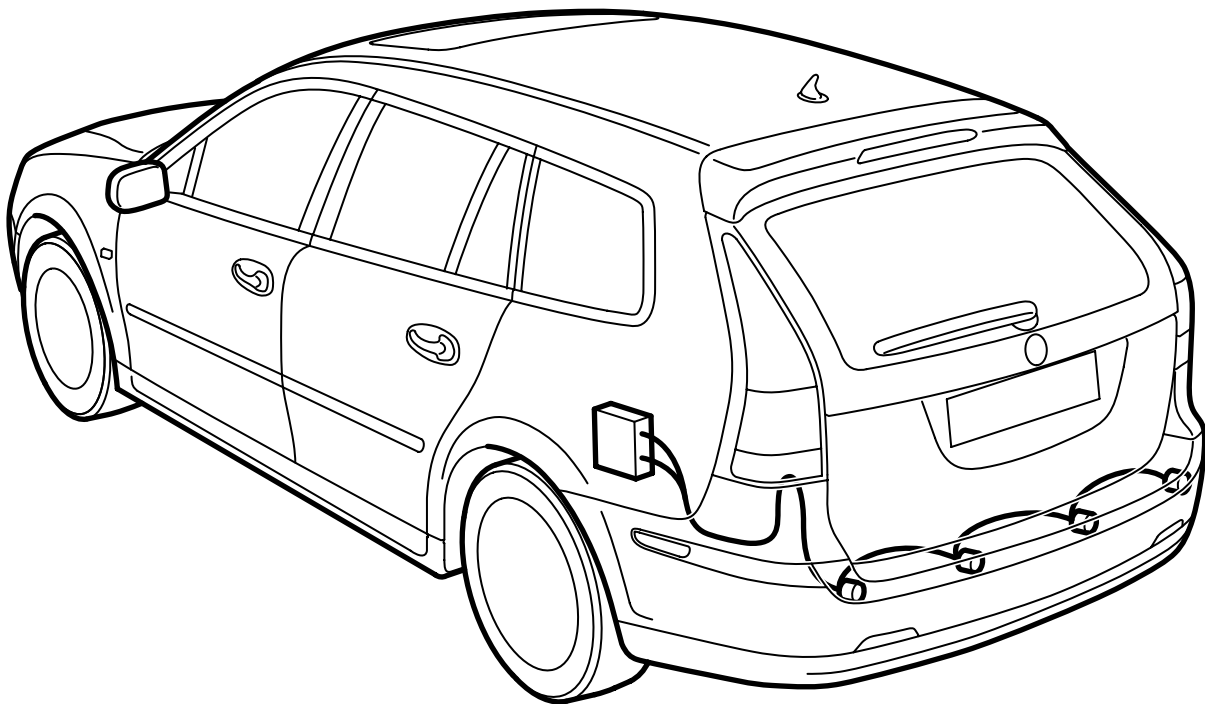


**MONTERINGSANVISNING · INSTALLATION INSTRUCTIONS
MONTAGEANLEITUNG · INSTRUCTIONS DE MONTAGE**

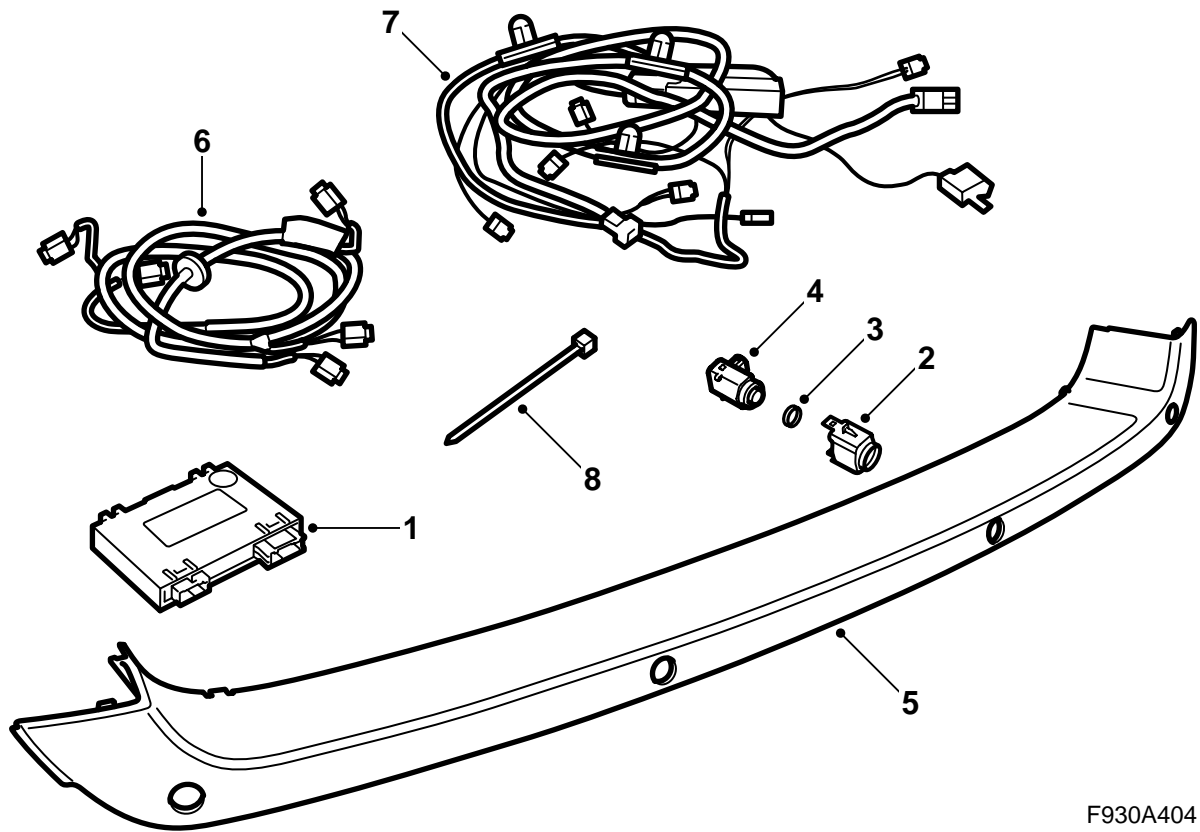
Saab 9-3 5D M06-

Einparkhilfe (SPA)

Accessories Part No.	Group	Date	Instruction Part No.	Replaces
32 025 603	9:40-05	Sep 05	32 025 604	

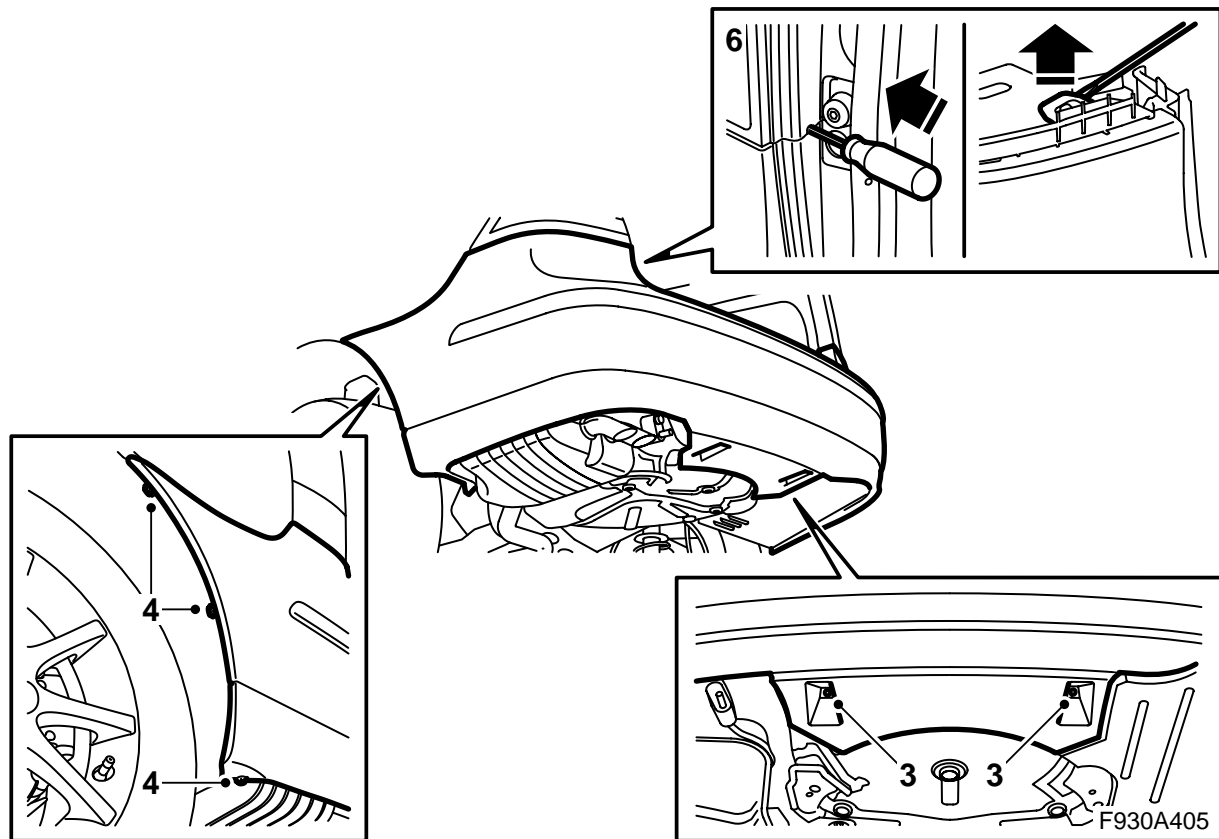


F930A403

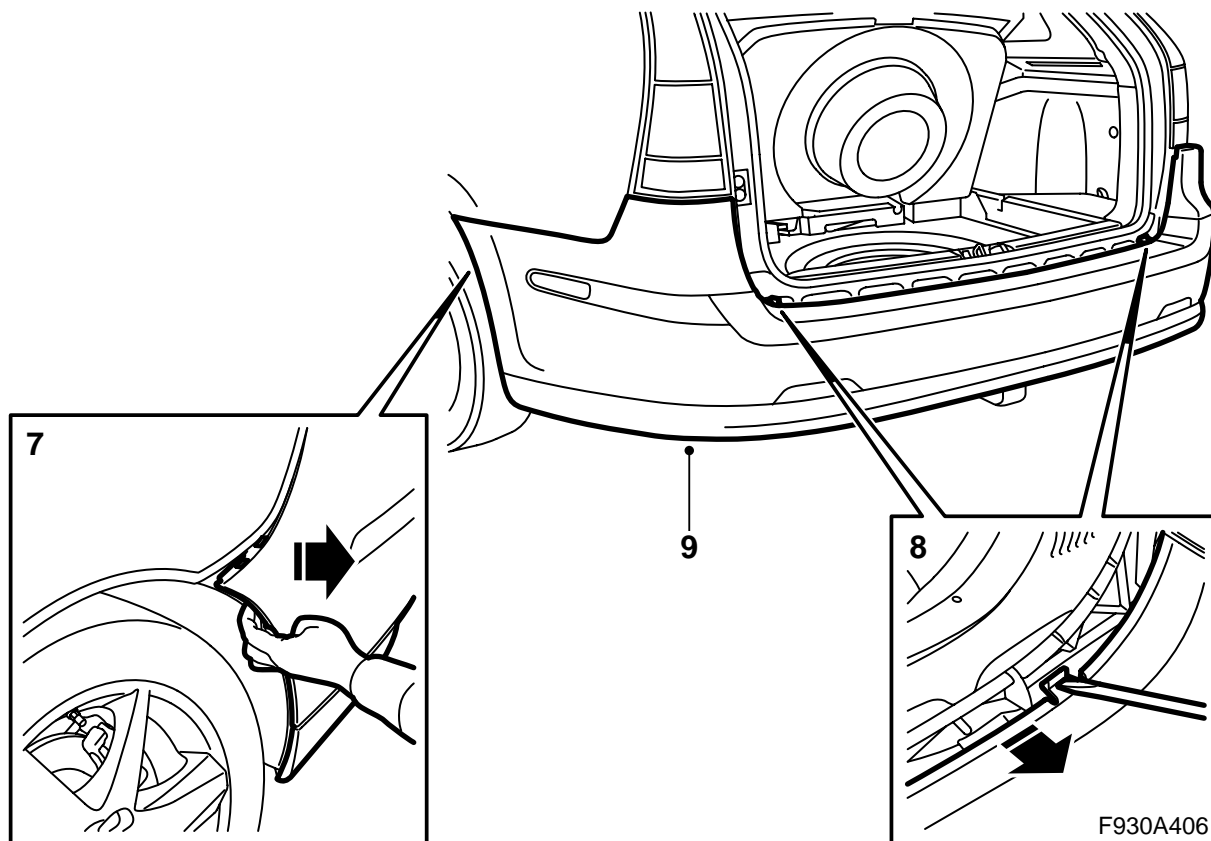


F930A404

- 1 Steuergerät, SPA
- 2 Halterung (x4)
- 3 Dichtung (x4)
- 4 Abstandsgeber (x4)
- 5 Schutzverkleidung, Stoßfänger
- 6 Kabelbaum, Abstandsgeber
- 7 Kabelbaum, hinten
- 8 Kabelbinder (x4)



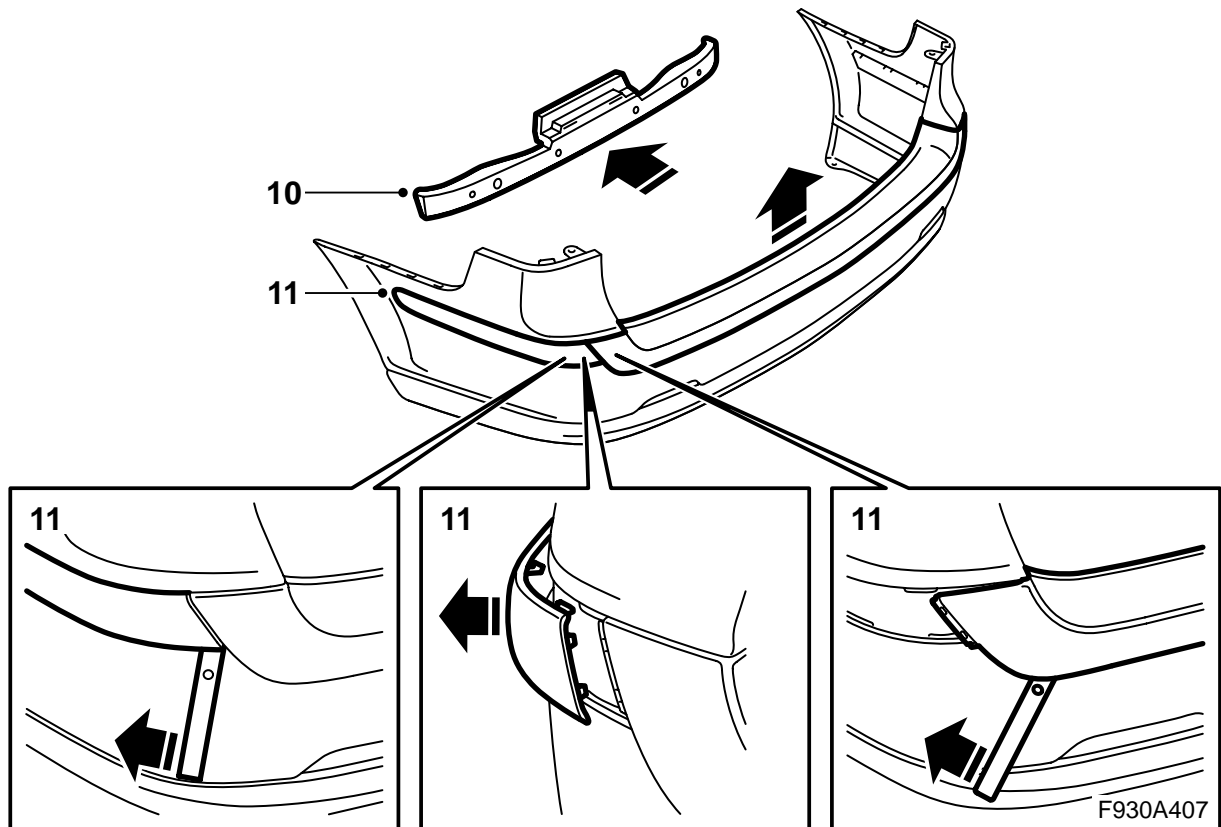
- 1 Den Zündschlüssel auf OFF drehen und abziehen.
- 2 Das Fahrzeug anheben.
- 3 Die mittlere Mutter des Spoilers entfernen.
- 4 Die Schrauben zum Radkasten entfernen.
- 5 Das Fahrzeug absenken und die Heckklappe öffnen.
- 6 Einen Schraubenzieher ins Loch stecken, und die Sperre der Stoßfängerverkleidung durch Hochhebeln lösen.



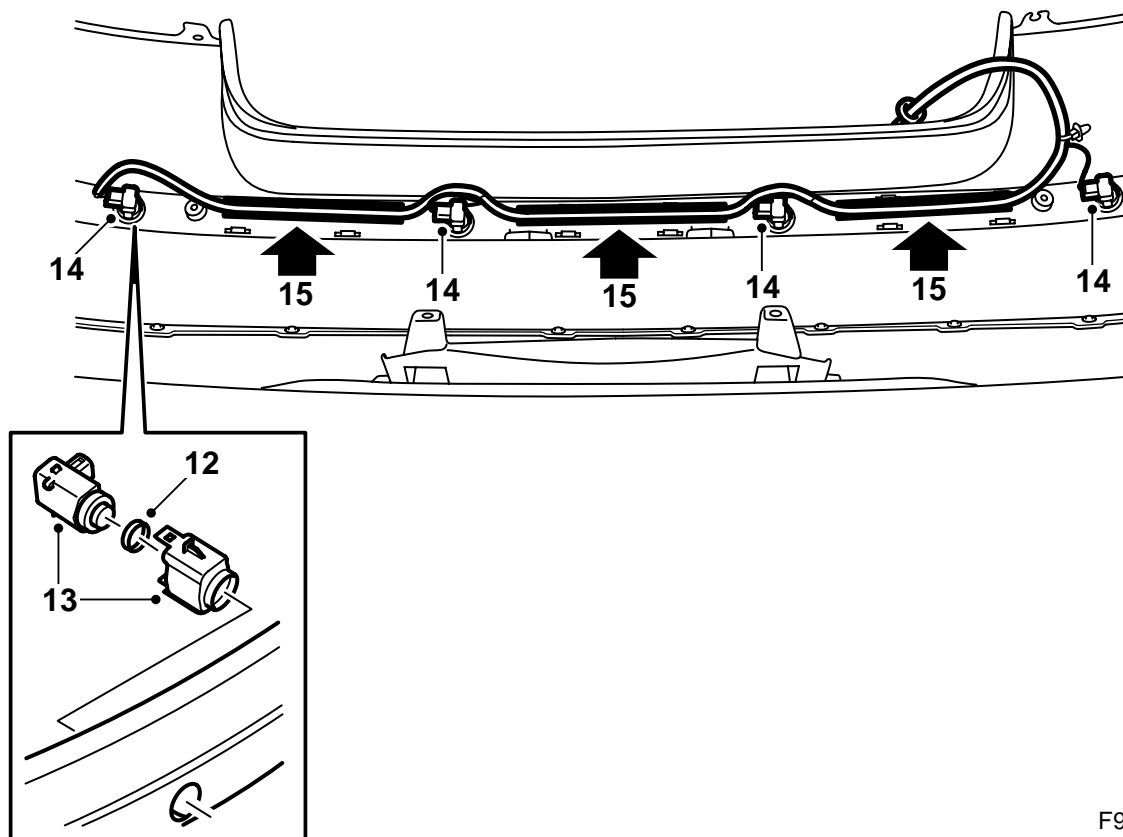
- 7 Die Stoßfängerverkleidung von den Halterungen abziehen.
- 8 Die Haken mit Hilfe eines Schraubenziehers lösen. Die Verkleidung von der Leiste abnehmen.
- 9 Die Stoßfängerverkleidung abheben.

Achtung

Den Stoßfänger auf eine saubere und weiche Unterlage legen.



- 10 Den Zellenblock von den Zungen der Stoßfängerverkleidung abziehen.
- 11 Die Eckschutzleisten und die Schutzverkleidung demontieren. Dazu das Werkzeug 82 93 474 unter die Verkleidung stecken, um die Clipse zu lösen.

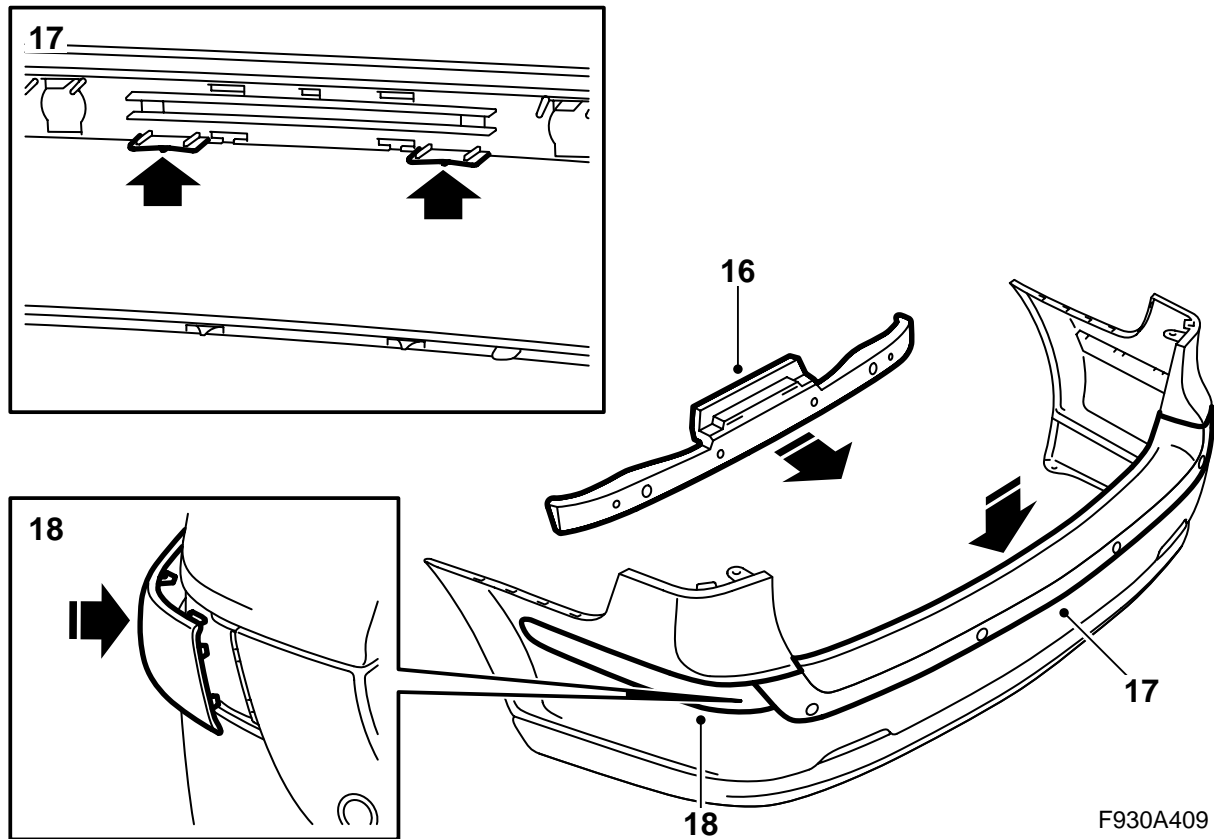


F930A408

- 12 Die Dichtungen an die Geber montieren.
- 13 Abstandsgeber und Halterungen zusammenbauen.
- 14 Die Abstandgeber an der Stoßfängerverkleidung montieren. Darauf achten, dass die Geberstecker richtig liegen, siehe Abbildung.
- 15 Die Kabel des Satzes an die Geber anschließen und entlang der Verkleidung verlegen. Der Steckverbinder muss bei der linken Kombi- leuchte herauskommen.

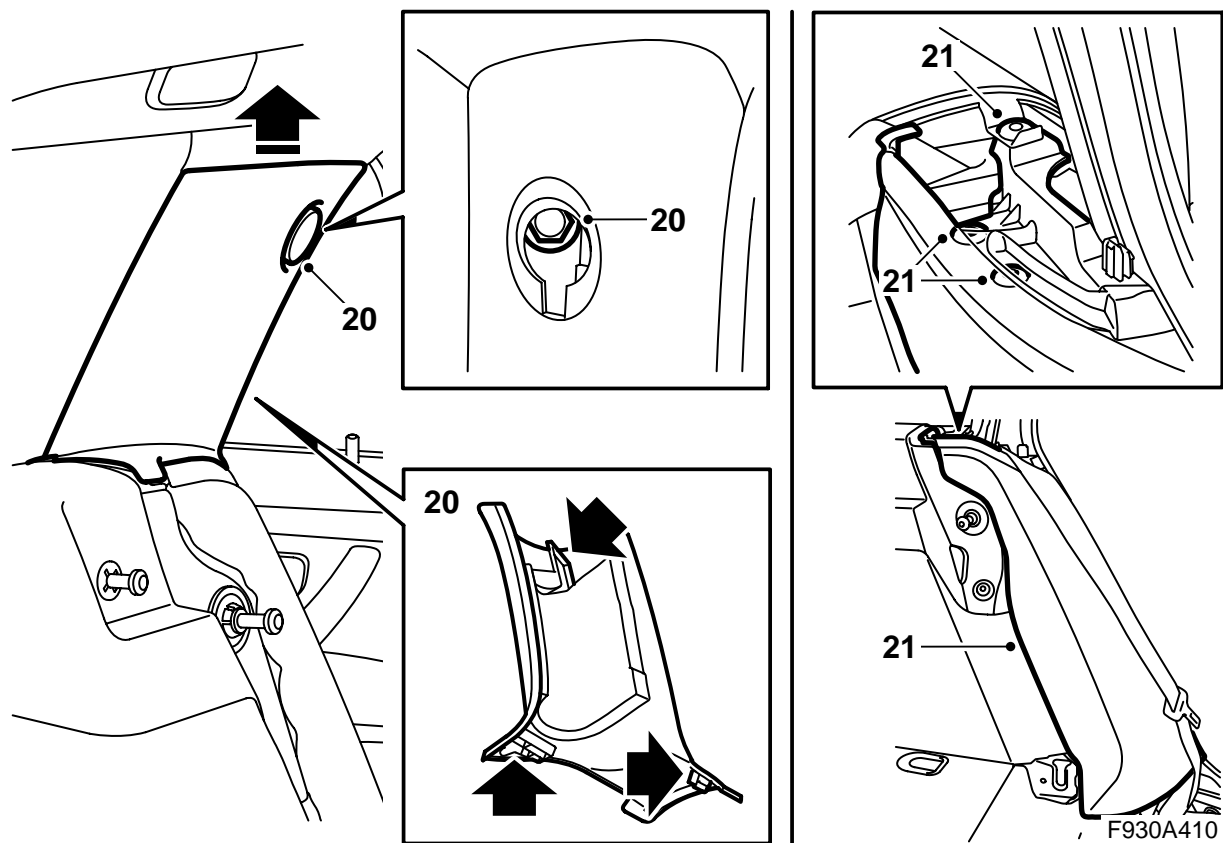
⚠️ WARNUNG

Kontrollieren, ob der Kabelbaum eingeklemmt wird. Eine falsche Montage kann Schäden an Kabelbaum und Kurzschluss/Brand verursachen.

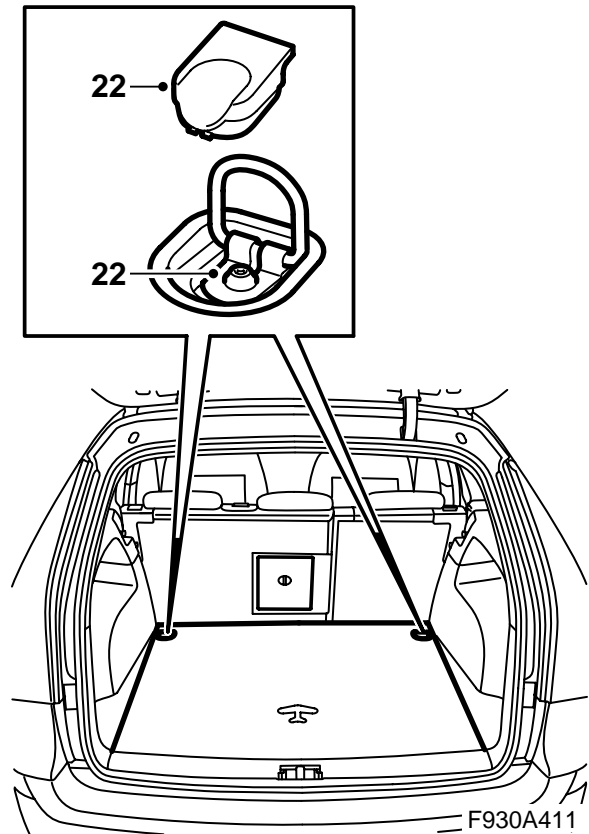
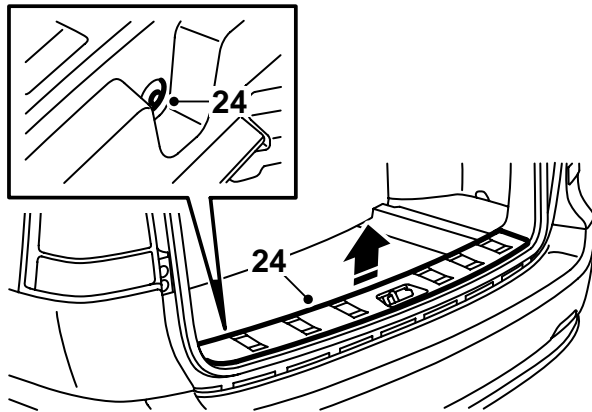


F930A409

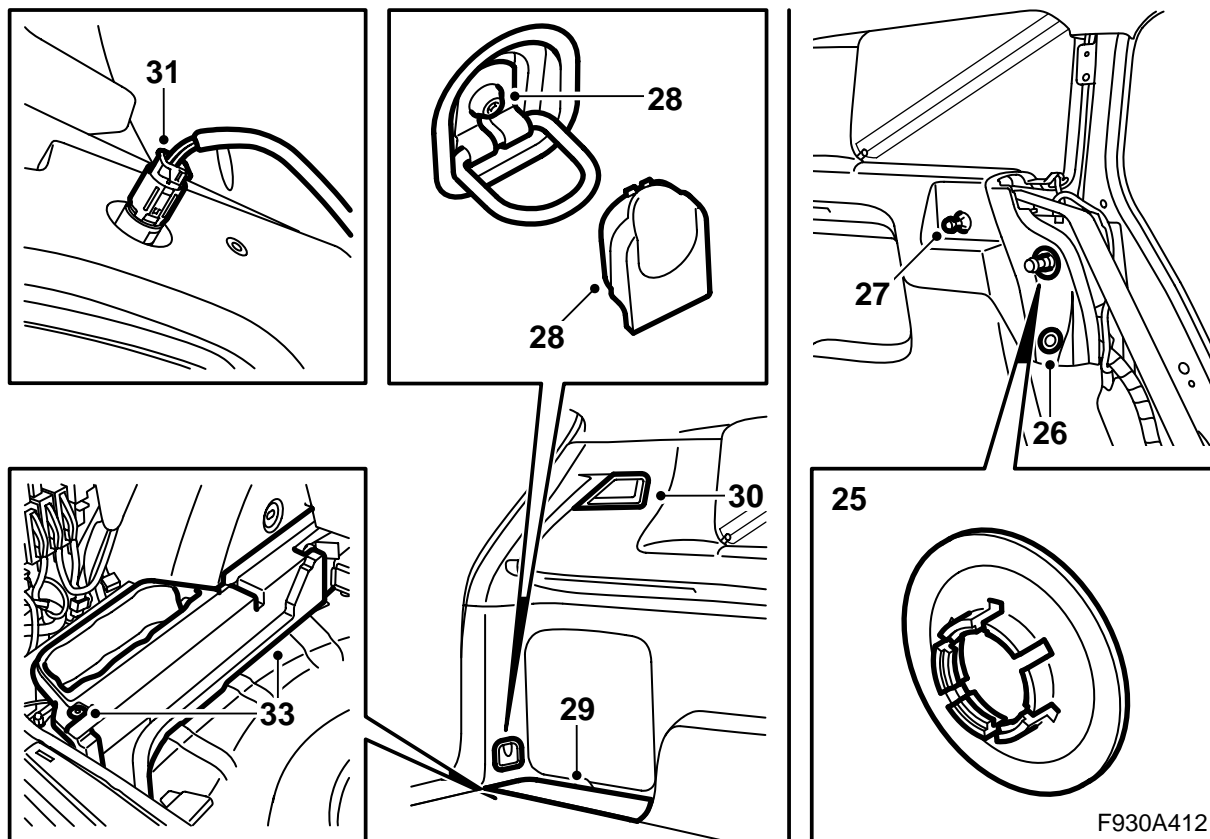
- 16 Den Zellblock montieren. Dazu führt man den Zellblock gegen die Zungen der Stoßfängerverkleidung und drückt ihn fest.
- 17 Die Schutzverkleidung durch Festdrücken der Clipse montieren. Auf richtigen Sitz der Geber achten.
- 18 Kontrollieren, dass alle Clipse in der Stoßfängerverkleidung festsitzen.



- 19 Die Rückenlehne des Rücksitzes herunterklappen.
- 20 Die linke und rechte C-Säulenverkleidung demontieren. Ausbauerzeug 82 93 474 zum Abnehmen der Abdeckplatte verwenden.
- 21 Linkes und rechtes Seitenkissen ausbauen. Ausbauerzeug 82 93 474 zum Entfernen der Clipse verwenden.



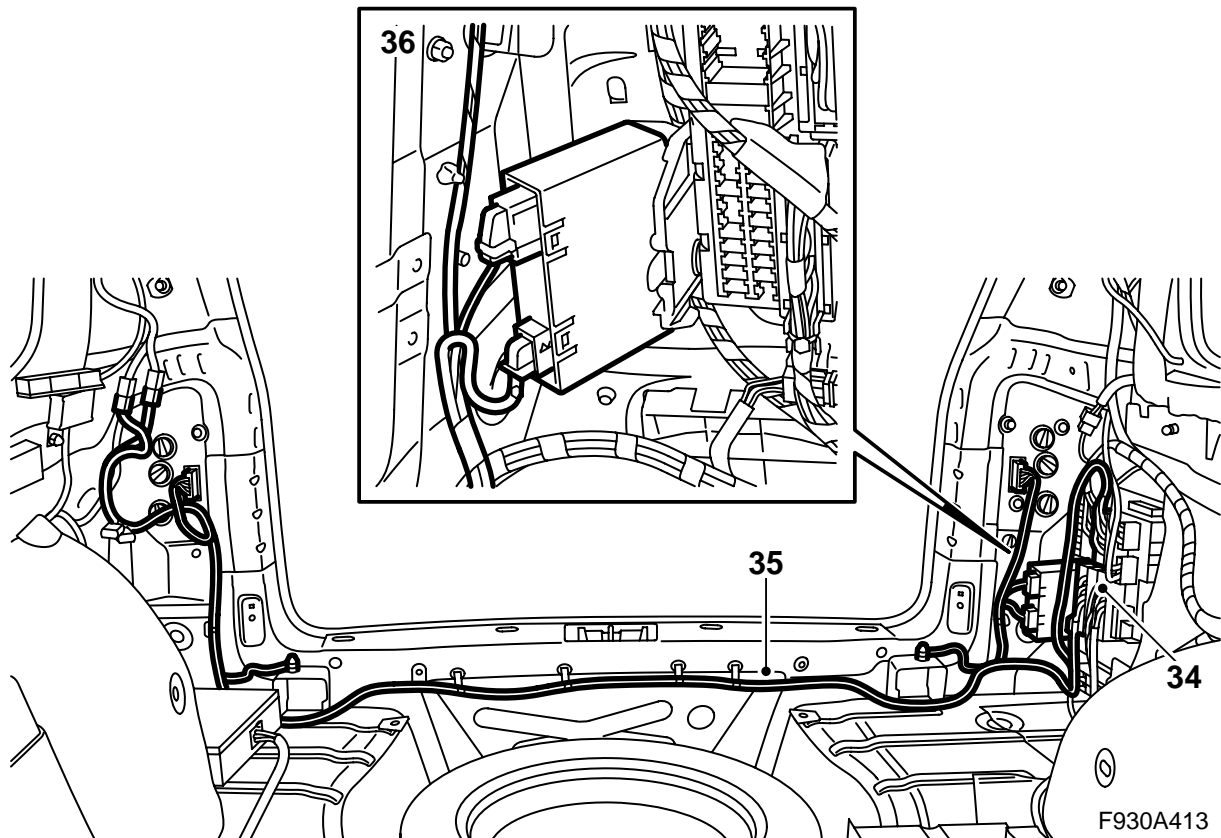
- 22 Den Gepäckraumboden ausbauen.
- 23 **Fahrzeuge mit Subwoofer:** Den Subwoofer hochklappen.
- 24 Die Clipse des Schwellerschutzes mit Hilfe des Ausbauwerkzeugs 84 71 179 entfernen und den Schwellerschutz abheben.



25 Die Punkte 25-33 sind auf der linken und rechten Seite durchzuführen.

Den Clips von der Befestigung auf der Karosserie abnehmen. Einen Schraubenzieher verwenden.

- 26 Die Zweistufen-Niete mit dem Ausbauwerkzeug 84 71 179 entfernen.
- 27 Die Befestigung der Sichtblende (falls das Fahrzeug eine solche hat) demontieren.
- 28 Abdeckung und Schraube entfernen.
- 29 Den Deckel über dem Ablagefach entfernen.
- 30 Das Glas der Gepäckraumbeleuchtung abnehmen und die Lampenfassung durch die Öffnung in der Seitenverkleidung führen.
- 31 **Rechte Seite:** Auch den Stecker für die 12-V-Steckdose abziehen.
- 32 Die Verkleidung abziehen, so dass sich die Clipse lösen.
- 33 Den Clips des Schaumstoffblocks lösen und den Block entfernen.



- 34 Den Stecker für den hinteren Kabelbaum (blau und grau) von der Elektrozentrale abziehen.
- 35 Den hinteren Kabelbaum des Fahrzeugs entfernen und stattdessen den Kabelbaum aus dem Satz montieren. Als letztes die Stecker an die Elektrozentrale anschließen.

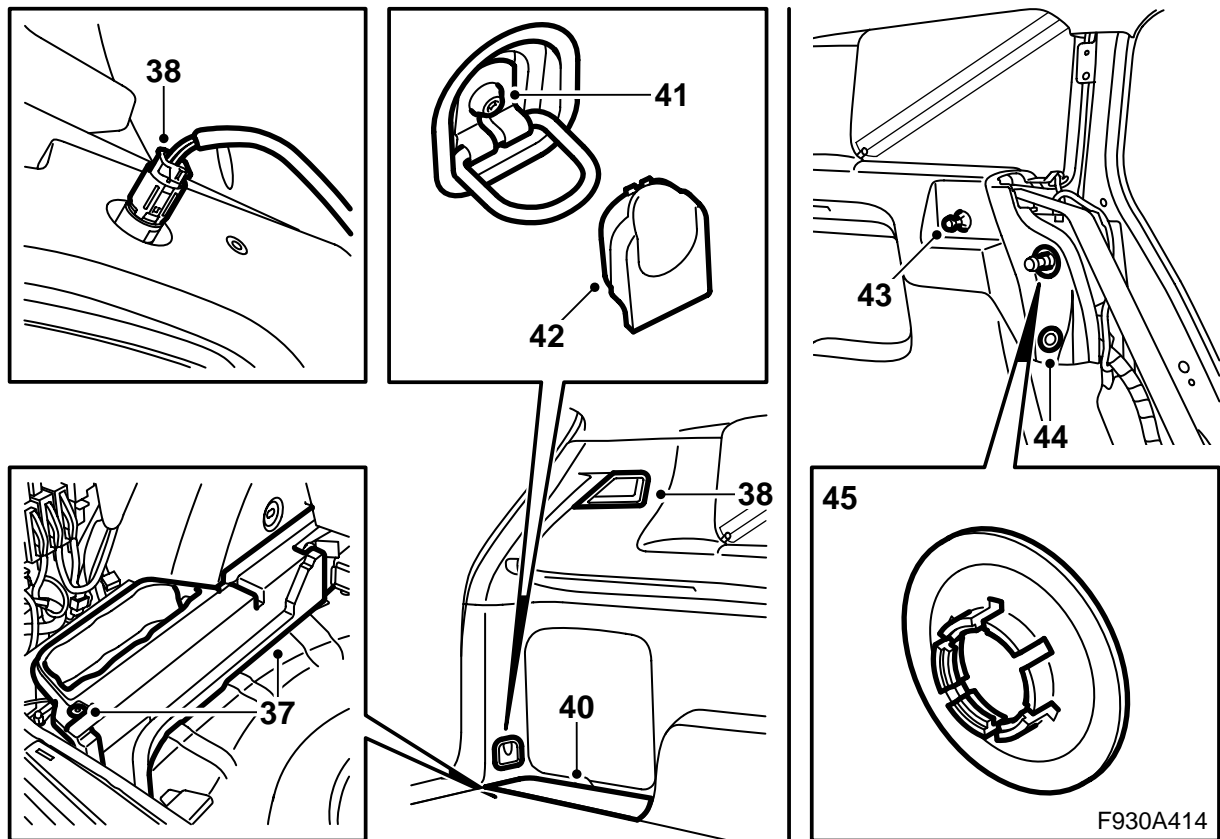
! WARNUNG

Der Kabelbaum ist so zu verlegen und zu fixieren, dass er nicht eingeklemmt wird oder sich bei der Montage ausgebaute Teile an etwas reibt. Fehlerhafte Verlegung kann zu Beschädigungen des Kabelbaums und Kurzschlüssen/Bränden führen.

Anmerkung

Der Satz ist für Fahrzeuge mit voller Ausrüstung ausgelegt, weshalb nicht alle Stecker bei allen Fahrzeugen benötigt werden. Übrig bleibende Stecker mit Klebeband befestigen, damit sie nicht klappern.

- 36 Das Steuergerät des Satzes auf der Konsole neben der Elektrozentrale montieren und die Stecker anschließen.



37 Die Punkte 37-45 sind auf der linken und rechten Seite durchzuführen.

Den Schaumstoffblock mit den Clips montieren.

38 Die Gepäckraumbeleuchtung montieren.

Rechte Seite: Auch die 12-V-Steckdose anschließen.

39 Die Seitenverkleidung in den Clips festdrücken.

40 Den Deckel über dem Ablagefach anbringen.

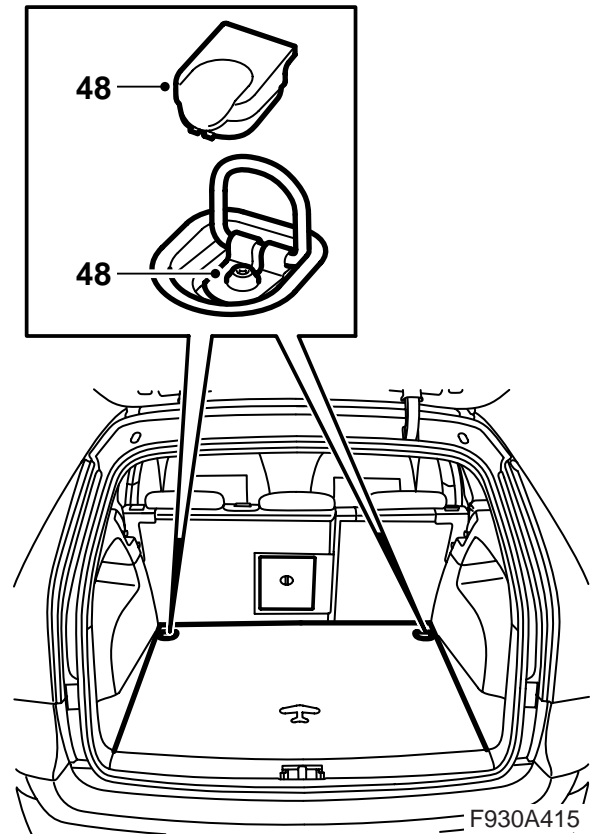
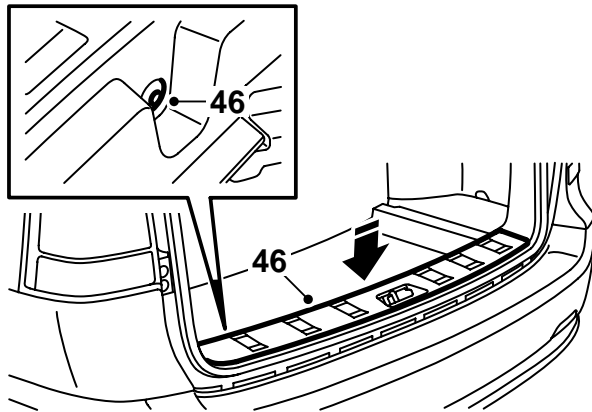
41 Die Schraube anbringen.

42 Den Verschlussdeckel montieren.

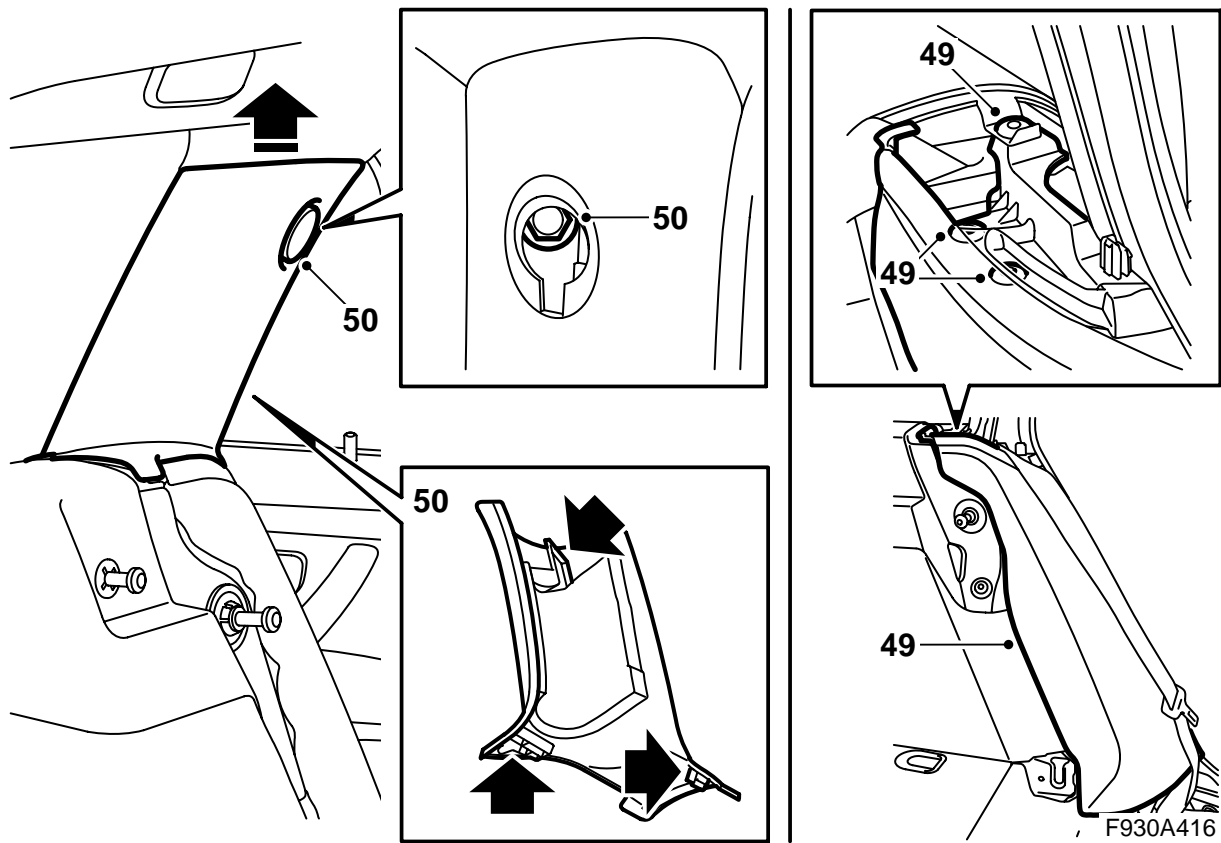
43 Die Befestigung der Sichtblende (falls das Fahrzeug eine solche hat) montieren.

44 Die Zweistufen-Niete anbringen.

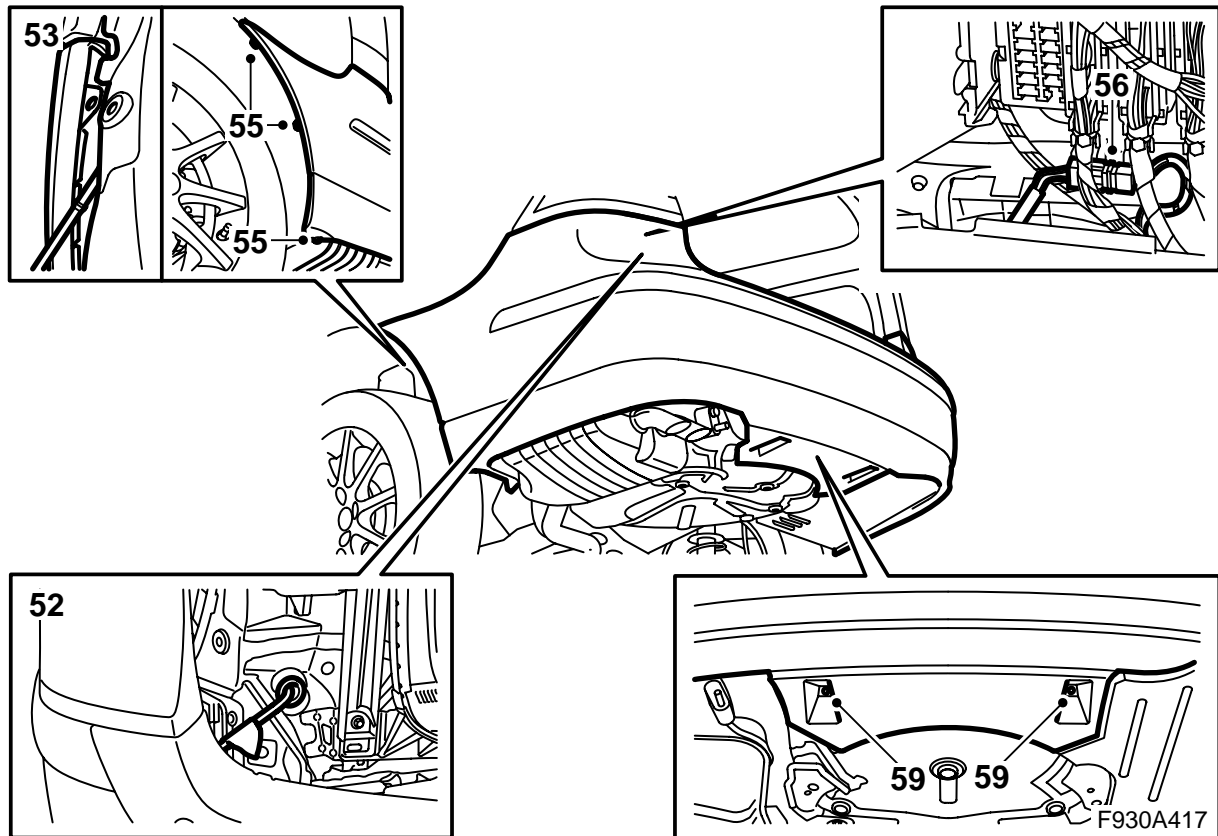
45 Den Clips an der Befestigung auf der Karosserie anbringen.



- 46 Den Schwellerschutz montieren.
47 **Fahrzeuge mit Subwoofer:** Den Subwoofer herunterklappen und festschrauben.
48 Den Gepäckraumboden einbauen.



- 49 Das linke und rechte Seitenkissen anbringen.
Darauf achten, dass sich der Gurt nicht
verdreh.
- 50 Die linke und rechte C-Säulenverkleidung
montieren.
- 51 Die Rückenlehne hochklappen.



- 52 Die Stoßfängerverkleidung heben und die Kabel einführen. Die Gummidurchführung montieren.
- 53 Die Laschen der Stoßfängerverkleidung unter die Halterungen führen.

⚠️ WARNUNG

Der Kabelbaum ist so zu verlegen und zu fixieren, dass er nicht eingeklemmt wird oder sich bei der Montage ausgebaute Teile an etwas reibt. Fehlerhafte Verlegung kann zu Beschädigungen des Kabelbaums und Kurzschlüssen/Bränden führen.

- 54 Die vordere Ecke der Stoßfängerverkleidung zwischen Innenkotflügel und Halterung platzieren. Darauf achten, dass die Zunge der Verkleidung zwischen dem Innenkotflügel und der Halterung für die Stoßfängerverkleidung liegt.
- 55 Die Schrauben an den Innenkotflügeln montieren.
- 56 Den Stecker an den Steckverbinder unter der REC anschließen.
- 57 Kontrollieren, dass die Gummidurchführung richtig montiert ist.
- 58 Das Fahrzeug anheben.
- 59 Die mittlere Mutter des Spoilers montieren.
- 60 Das Fahrzeug absenken und die Passung der Stoßfängerverkleidung kontrollieren. Falls erforderlich ändern.
- 61 Die Heckklappe schließen.
- 62 Das Diagnosewerkzeug anschließen, "Alle" wählen, "Hinzufügen/Entfernen" wählen, das Zubehör wählen und "Hinzufügen" wählen.
- 63 Den Zündschlüssel auf "ON" drehen und überprüfen, ob alle vom Kabelaustausch betroffenen Teile (Kombileuchten, Heckklappenschloss, Heckscheibenwischer usw.) funktionieren.
- 64 Mit dem Zündschlüssel auf ON und eingelegtem Rückwärtsgang überprüfen, ob das System vor rückwärtigen Gegenständen durch akustische Signale warnt. Das erste Signal ertönt, wenn sich ein Gegenstand in ca. 1,8 m Abstand befindet. Das Signal hat dabei eine Frequenz von 2 Tönen pro Sekunde. Je näher das Fahrzeug herankommt, desto schneller die Signalfolge:
- 1,8 - 1,3 m: 2 Töne/Sekunde
 - 1,3 - 0,9 m: 3 Töne/Sekunde
 - 0,9 - 0,3 m: 5 bis 12 Töne/Sekunde
 - 0,3 m: anhaltender Ton