



**MONTERINGSANVISNING · INSTALLATION INSTRUCTIONS
MONTAGEANLEITUNG · INSTRUCTIONS DE MONTAGE**

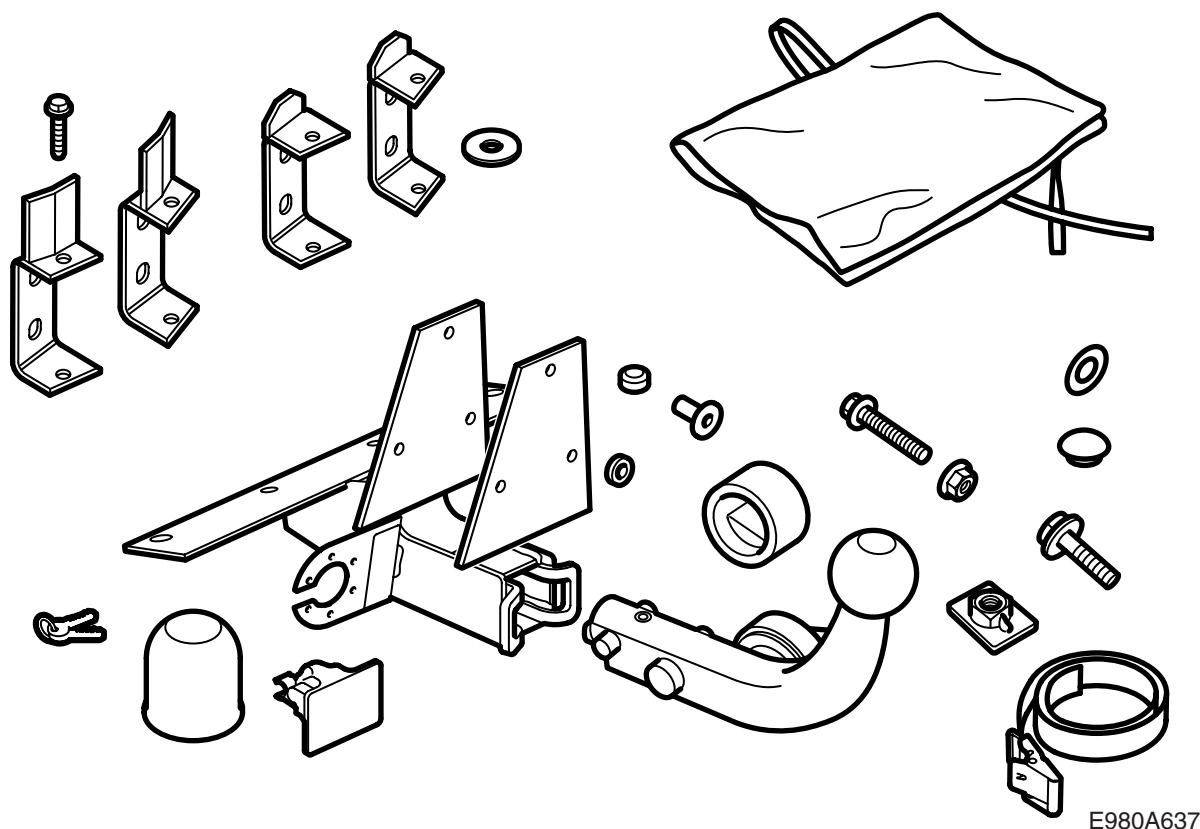
Saab 9-5

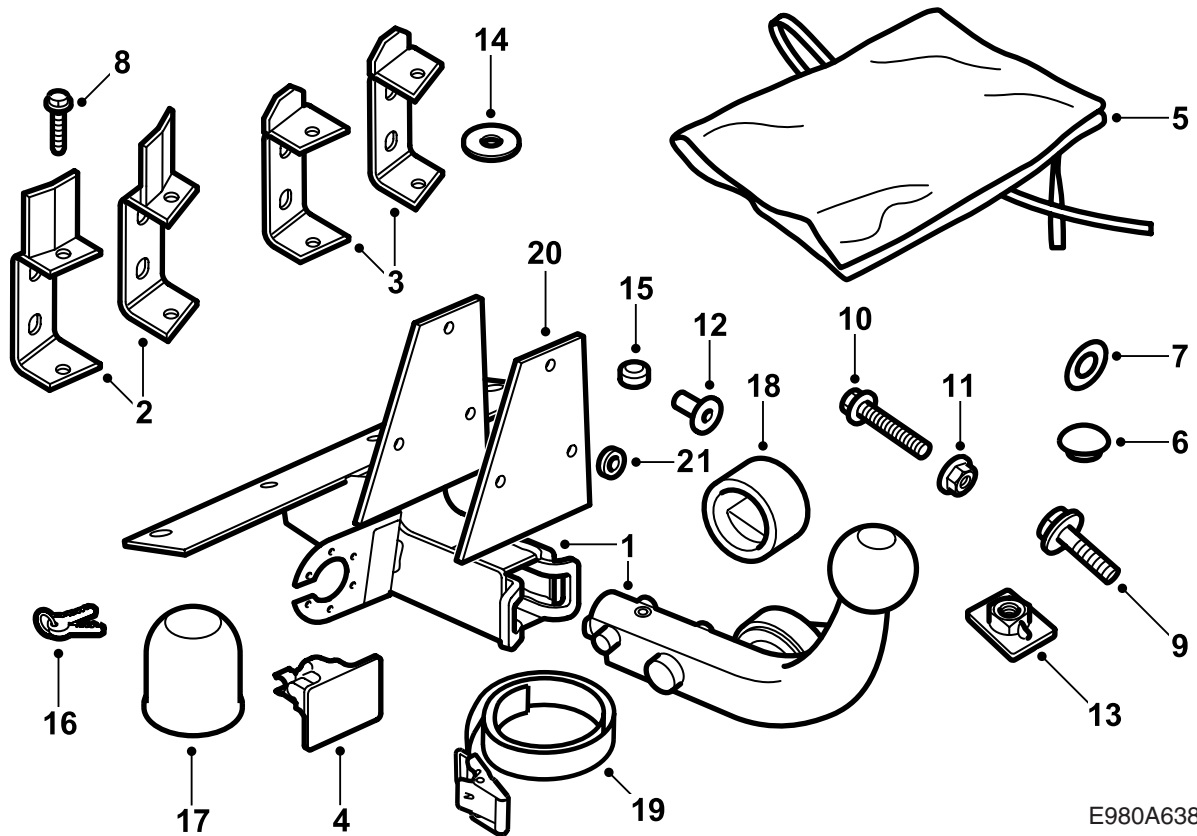
(EC 94/20, E4 00 2339)

(EC 94/20, E4 00 2446)

Anhängerkupplung, abnehmbar

Accessories Part No.	Group	Date	Instruction Part No.	Replaces
400 133 617				
400 133 641				
400 133 658				
32 025 641				
32 025 642				
32 025 769				
32 025 950				
32 025 951				
32 025 954				
32 025 955	8:60-49	Jun 07	55 24 269	Sep 05





E980A638

- 1 Zugeinheit
- 2 Verstärkung (x2) 4D (nur im Kit 32 025 641, 32 025 642, 400 133 617, 400 133 658, 32 025 950, 32 025 954)
- 3 Verstärkung (x2) 5D (nur im Kit 32 025 769, 400 133 641, 32 025 951, 32 025 955)
- 4 Schutzkappe
- 5 Schutzbeutel
- 6 Gummistopfen
- 7 Dichtung (x2)
- 8 Schraube, Tapfite (x4)
- 9 Schraube, M10X30 (x7)
- 10 Schraube M10X70 (x2)
- 11 Mutter M10 (x4)
- 12 Hülse (x2) 4D (nur im Kit 32 025 641, 32 025 642, 400 133 617, 400 133 658)
- 13 Mutterplatte (x2)
- 14 U-Scheibe (x2)
- 15 Pressmutter (x2)
- 16 Schlüssel (x2)
- 17 Kugelschutz
- 18 Schutzhülse
- 19 Spannriemen
- 20 Zinkplatte (nur in Satz 32 025 950, 32 025 951, 32 025 954, 32 025 955)
- 21 Zinkscheibe (x3) (nur in Satz 32 025 950, 32 025 951, 32 025 954, 32 025 955)

32 025 641 Gilt für Fahrzeuge **ohne Höhenregelung**, 4D.

32 025 642 Gilt für Fahrzeuge **mit Höhenregelung**, 4D.

32 025 769 gilt für Fahrzeuge **ohne Höhenregelung**, 5D.

400 133 617 (Saab Art.-Nr. 55 24 376) gilt für Fahrzeuge **mit Höhenregelung**, 4D.

400 133 641 (Saab Art.-Nr. 55 24 533) gilt für Fahrzeuge **mit Höhenregelung**, 5D.

400 133 658 (Saab Art.-Nr. 55 24 699) gilt für Fahrzeuge **mit Höhenregelung**, 4D.

32 025 950 gilt für Fahrzeuge **ohne Höhenregelung**, 4D.

32 025 951 gilt für Fahrzeuge **ohne Höhenregelung**, 5D.

32 025 954 Gilt für Fahrzeuge **mit Höhenregelung**, 4D.

32 025 955 gilt für Fahrzeuge **mit Höhenregelung**, 5D.

Anmerkung

Immer kontrollieren, welche nationalen Gesetze und Vorschriften für die Montage einer Anhängerkupplung gelten. Diese müssen eingehalten werden.

Die Anhängerkupplung erfüllt die Forderungen gem. 94/20/EEC.

Höchstzulässiges Anhängergewicht:

Gebremster Anhänger: 1800 kg

Ungebremster Anhänger: 50% des Zugfahrzeuggewichts in fahrbereitem Zustand, jedoch höchstens 750 kg (1650 lbs).

Höchstzulässiger Kugeldruck: 75 kg

Gewicht komplett: 10,4 kg

Maximaler D-Wert: 10,32 kN

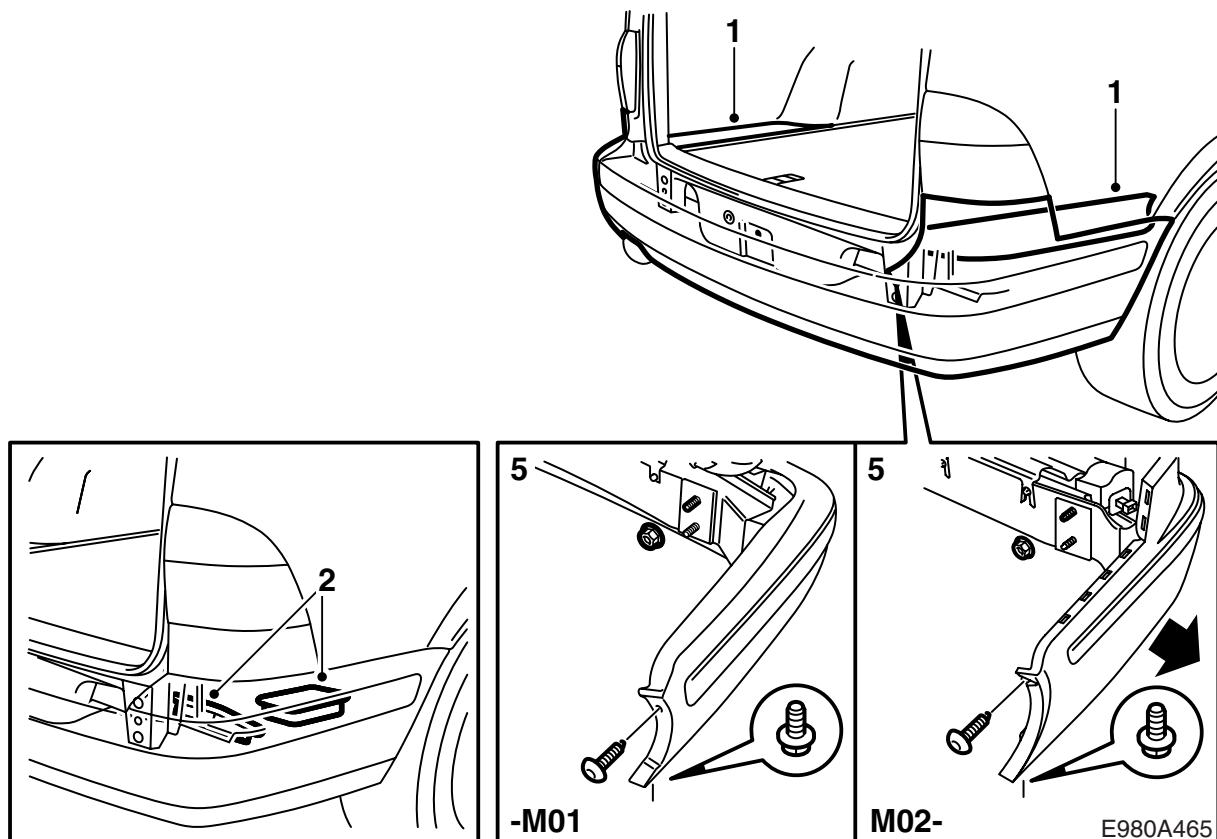
Achtung

Fahrzeuge mit SPA: Um Funktionsstörungen zu vermeiden, ist der mitgelieferte Kugelschutz zu verwenden.

Achtung

Das Fahrzeug muss nach der Montage der Anhängerkupplung der technischen Prüfstelle vorgeführt werden und diese Anleitung muss dabei vorgelegt werden.

Montage und Anschluss des Kabelbaums muss entsprechend der Anweisung erfolgen, die dem Kabelbaum beigelegt ist.



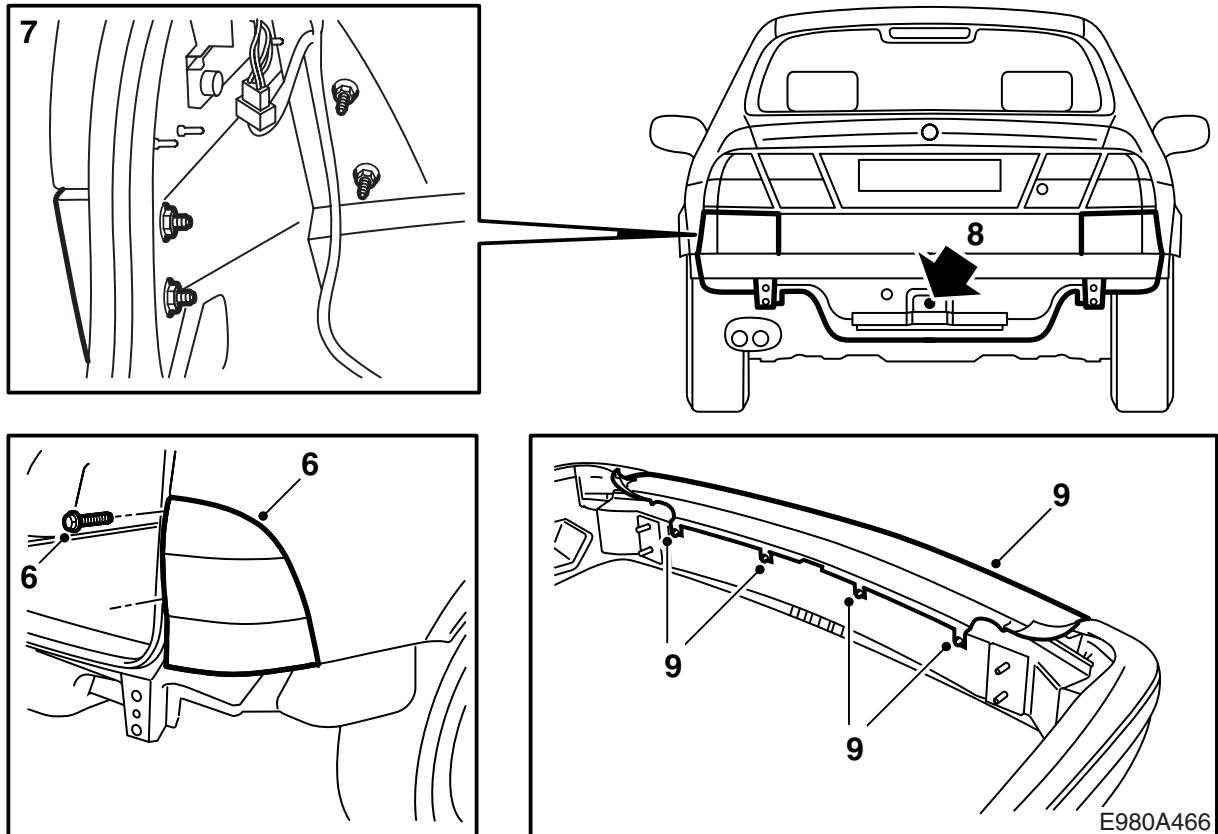
- 1 **5D**: Die äußeren Teile des Kofferraumbodens lockern.
- 2 **5D**: Die Ablagefächer hochheben und die Schaumstoffblöcke (2 auf jeder Seite) an der Hinterkante der Karosserie wegziehen.
- 3 **4D**: Den Schwellerschutz im Kofferraum demontieren.
- 4 **4D**: Die rechte und linke Seitenverkleidung im Kofferraum lockern. Die Schaumstoffblöcke (2 auf jeder Seite) an der Hinterkante der Karosserie wegziehen.
- 5 **-M01**: Den Stoßfänger demontieren. Dazu entfernt man die Schrauben an den Radkästen und die Muttern im Kofferraum.

M02-: Den Stoßfänger demontieren. Dazu entfernt man die Schrauben an den Radkästen und die Muttern im Kofferraum, und zieht die Seitenteile des Stoßfängers nach außen.

Fahrzeuge mit SPA: Den Steckverbinder trennen.

Achtung

Den Stoßfänger auf eine saubere und weiche Unterlage legen.



6 **5D -M01:** Die Rückleuchten demontieren. Dazu entfernt man die Abdeckungen über den Schrauben an, löst die Schrauben und zieht die Befestigungen an der Vorderkante der Leuchten ab.

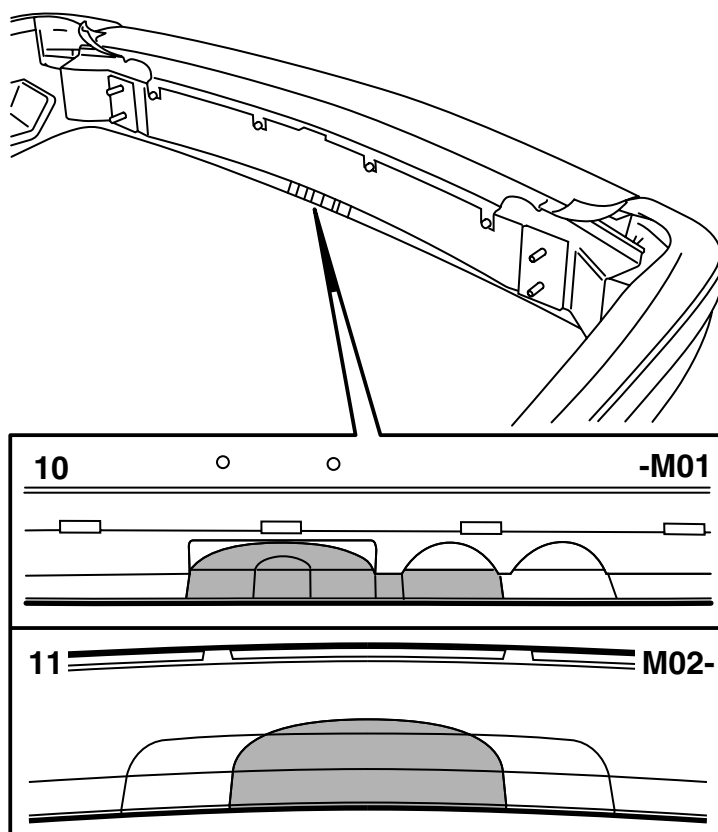
7 **4D -M01:** Die Eckverkleidungen unter den Rückleuchten demontieren.

8 Ggf. Wagenheber und Abschleppöse entfernen und den Gummistopfen anbringen.

9 **5D -M01:** Die Schrauben für den oberen Teil der Stoßfängerverkleidung etwas lockern und diesen vorsichtig aus seinen Schnapphaltern ziehen.

5D M02-: Die Schrauben für den oberen Teil der Stoßfängerverkleidung etwas lockern, ggf. auch die Eckteile der Stoßfängerleiste lockern und das obere Teil der Verkleidung vorsichtig aus seinen Schnappverschlüssen ziehen.

M02- mit SPA: Die Steckverbinder der Geber ausbauen.

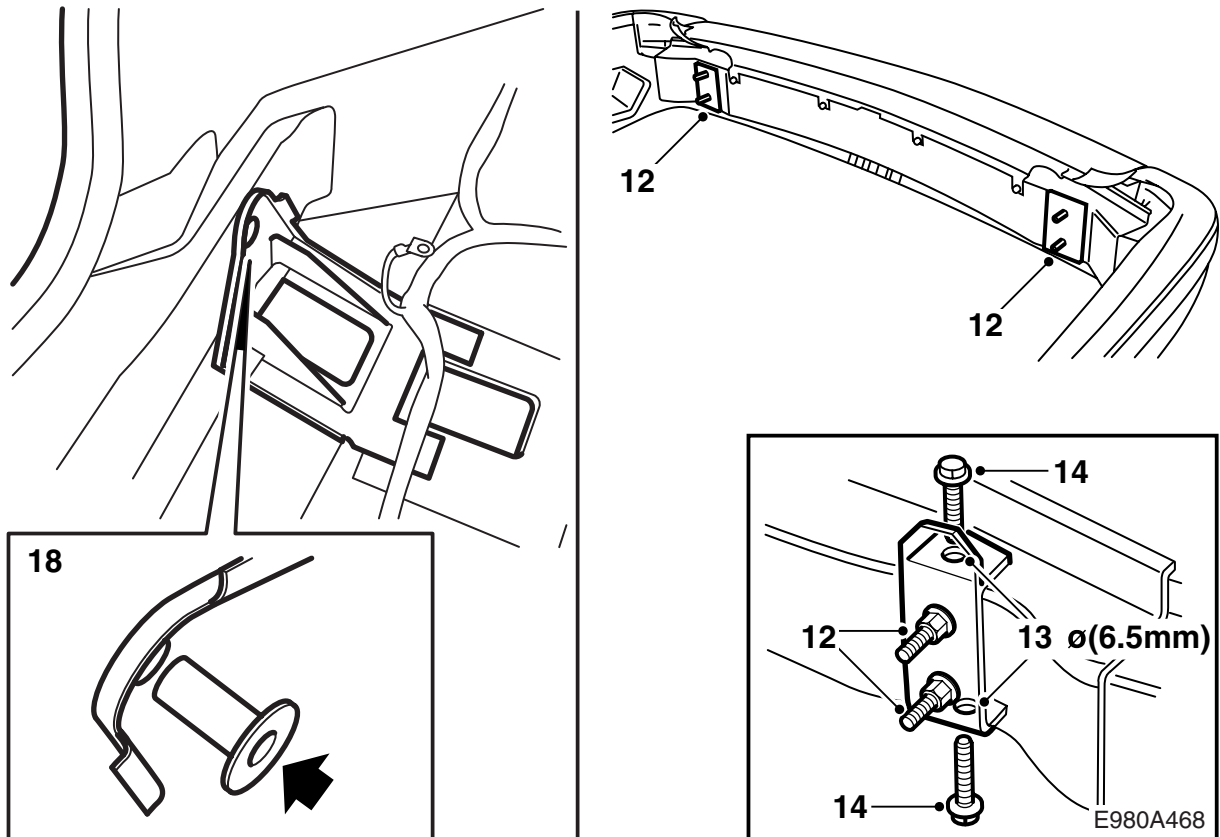


E980A467

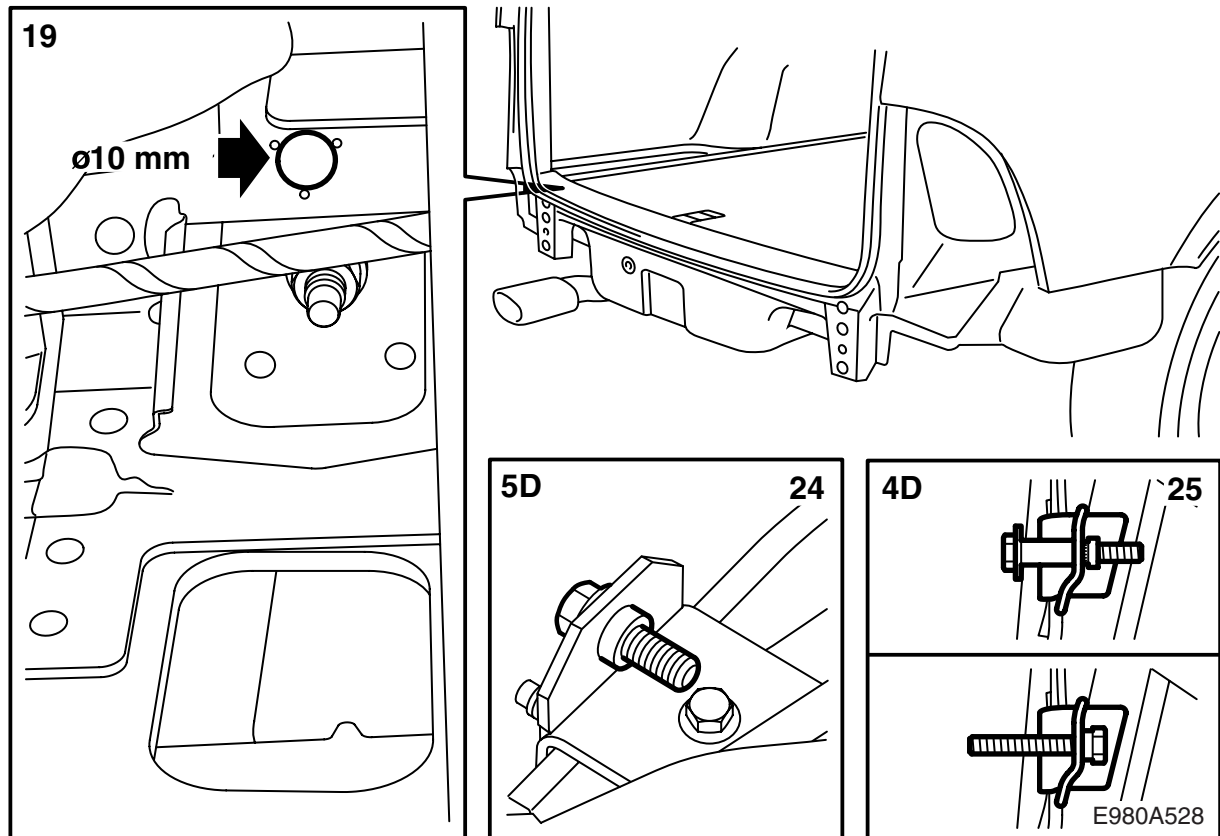
Achtung

So sorgfältig wie möglich schneiden oder sägen. Das Aussehen ist sehr wichtig. Bei Bedarf mit einer Feile ausgleichen.

- 10 **5D -M01**: Mit einem gekrümmten Universalmesser an der inneren Markierung der Stoßfängerumhüllung eine Öffnung für den Zughaken und an der Markierung eine für die Kabelverbindungsdose schneiden. (Man kann auch eine Stichsäge verwenden.) Das restliche Stück auf der Unterseite des Stoßfängers, zwischen der Aussparung für den Zughaken und der Aussparung für die Dose, muss entfernt werden.
- 11 **M02-**: Mit einem gekrümmten Universalmesser eine Öffnung für den Zughaken im markierten Bereich schneiden.



- 12 Den oberen Schaumstoffblock des Stoßfängers entfernen. Die Distanzscheiben der Stoßfängerschiene entfernen und an ihrer Stelle die Verstärkungen montieren. Zur Befestigung der Verstärkungen die vier Befestigungsmuttern des Stoßfängers festziehen.
- 13 Eine Schutzbrille verwenden und mit einem Bohrer 6,5 mm die vier Löcher in die Stoßfängerschiene bohren. Die Stoßfängerschiene von Bohrspänen reinigen.
- 14 Die Taptiteschrauben montieren (selbstgewindeschneidend)
- Anzugsdrehmoment 25 Nm (20 lbf ft).**
- 15 Die Muttern entfernen.
- 16 **-M01:** Die Dichtungsmasse von den Anliegeflächen der Stoßfängerverstärkungen auf der Karosserie abkratzen.
- 17 Den Stoßfänger einpassen und mit den beiden oberen Muttern an die Karosserie montieren.
- 18 **4D:** Die Fixierung des Kabelbaums neben den Stoßfängerbefestigungen im Kofferraum lockern und die Hülsen in den Bohrlöchern im Kofferraum montieren.

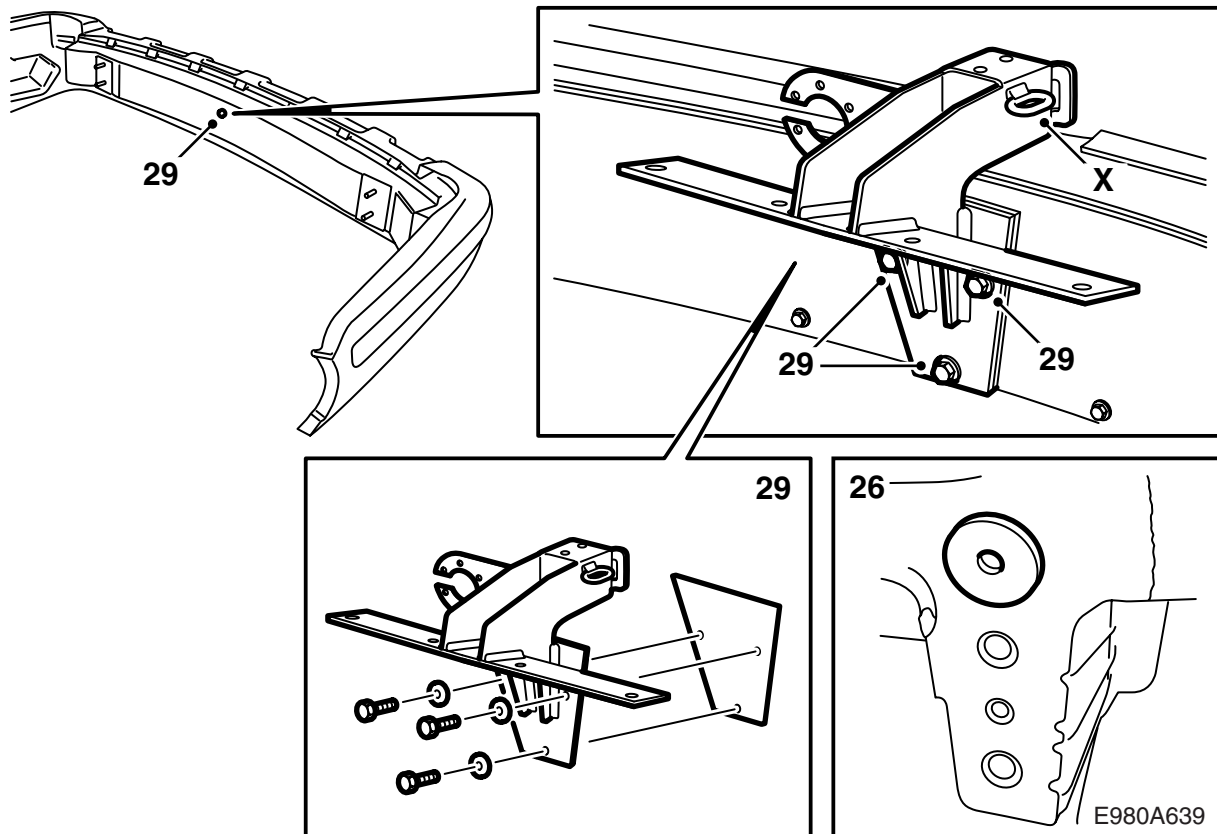


- 19 Eine Schutzbrille verwenden und mit einem Bohrer 10 mm durch die Hülsen Löcher in den Heckabschlussblech und die Verstärkungen bohren.

Achtung

Vorsichtig arbeiten, damit der Kabelbaum des Fahrzeugs nicht beschädigt wird.

- 20 Die Hülsen entfernen.
- 21 Den Stoßfänger ausbauen und den Kofferraum von allen Bohrspänen reinigen.
- 22 Die 10 mm großen Löcher in den Verstärkungsblechen mit einem 12,4 mm Bohrer aufbohren. Schutzbrillen tragen!
- 23 Die Löcher entgraten und alle losen Späne und Farbsplitter entfernen.
- 24 **5D**: Die Preßmuttern mit Hilfe einer Schraube (M10x30) in die neugebohrten Löcher im Verstärkungseisen montieren. Anschließend die Schraube entfernen.
- 25 **4D**: Die Preßmuttern mit Hilfe der Hülse und M10x70 rechtwinklig montieren. Die Preßmutter bis zum Anschlag festziehen. Die Schraube entfernen und gemäß Abbildung anbringen. Gewindesicherung Omnifit 100M-Spezial.auftragen.



26 Die selbstklebenden Dichtungen auf der Karosserie montieren und Hohraumversiegelung Terotex HV 400 auf den Innenflächen auftragen. Die Hülsen montieren.

-M01: Auch die Flächen vor Korrosion schützen, wo das Karosseriedichtungsmittel abgekratzt wurde.

27 Den gewählten Kabelbaum gem. der dem Kabelbaum beigefügten Anweisung montieren.

28 Den oberen Schaumstoffblock am Stoßfänger anbringen.

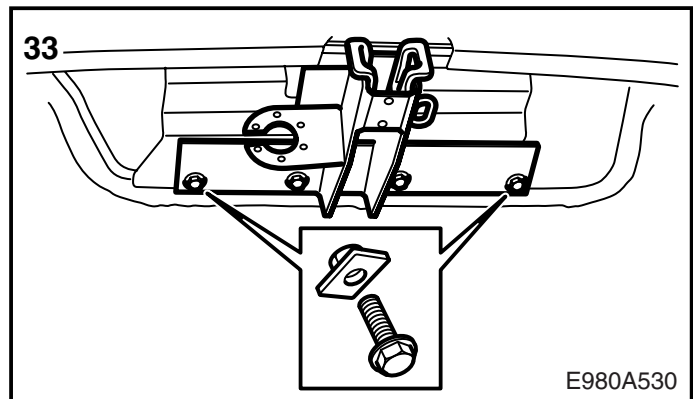
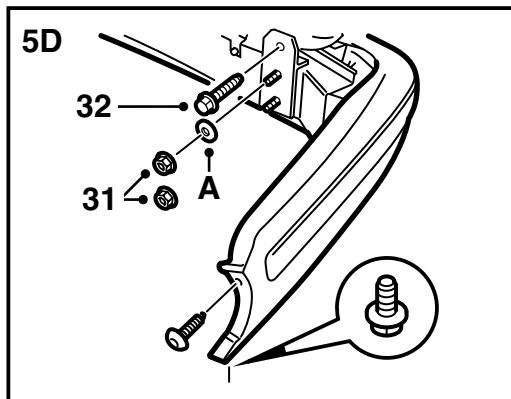
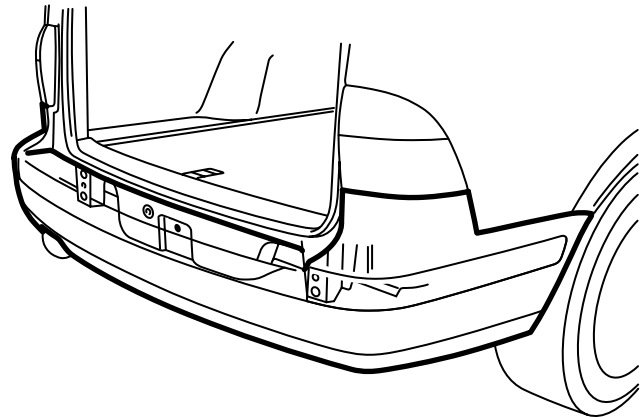
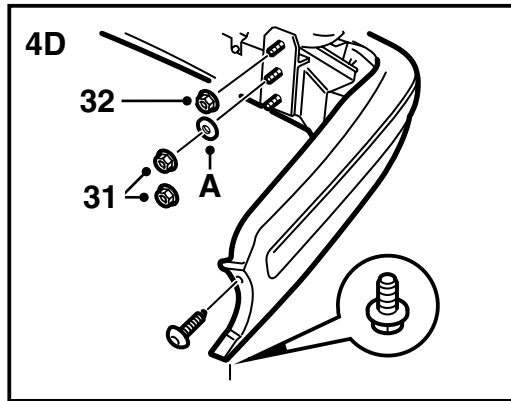
29 Die Schraube, die in einer der Bohrungen auf der Stoßfängerschiene sitzt, entfernen. Die drei Schrauben, die für den Einbau der Anhängerkupplung in die Stoßfängerschiene vorgesehen sind, einsetzen und in den Bohrungen der Stoßfängerschiene festziehen.

Die Zugeinheit mit Zinkplatte dazwischen an den Stoßfänger montieren. Schrauben gemeinsam mit den Zinkscheiben verwenden.

Kontrollieren, dass die Linie oberhalb der oberen Schraube der Zugeinheit parallel zur Stoßfängerschiene liegt.

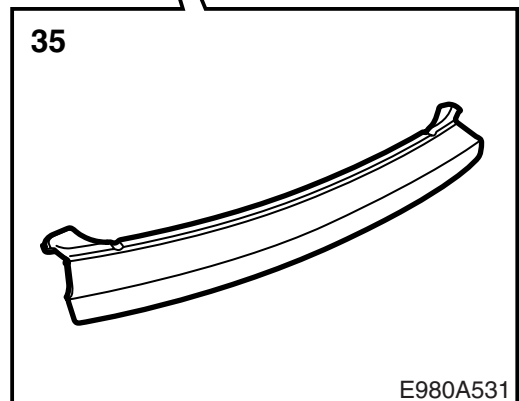
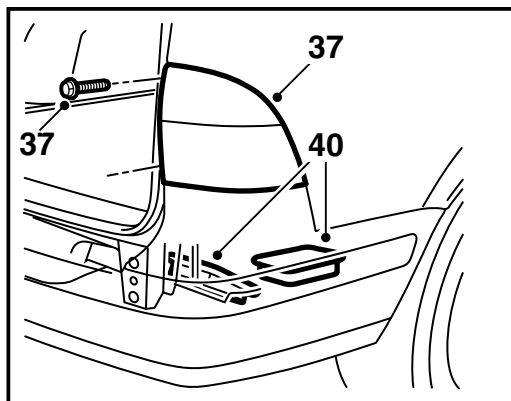
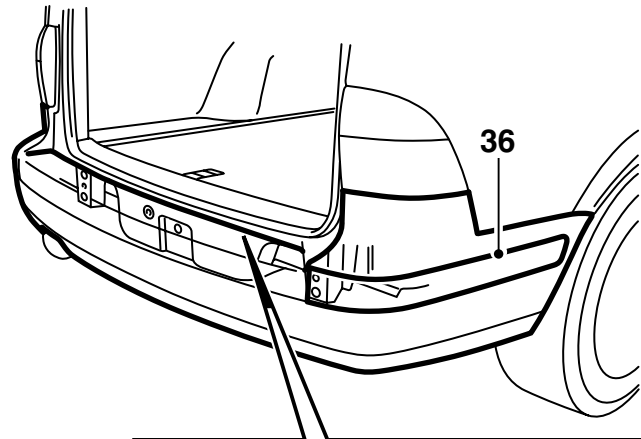
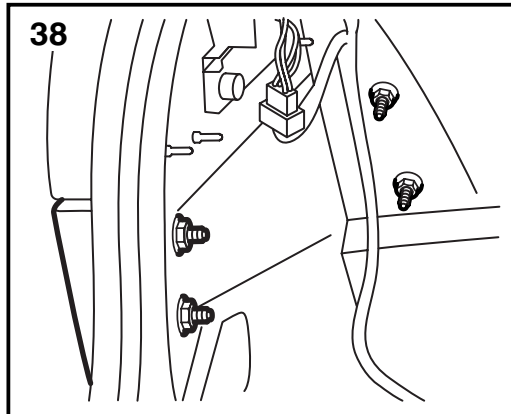
Anzugsdrehmoment 40 Nm (30 lbf ft).

X Öse für die Befestigung der Sicherheitskette des Anhängers/Wohnwagens.

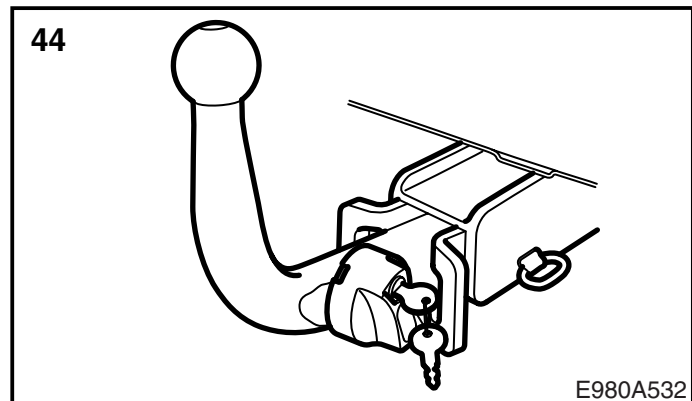
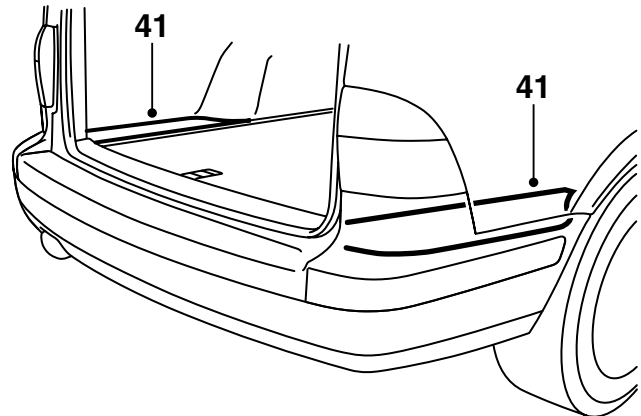
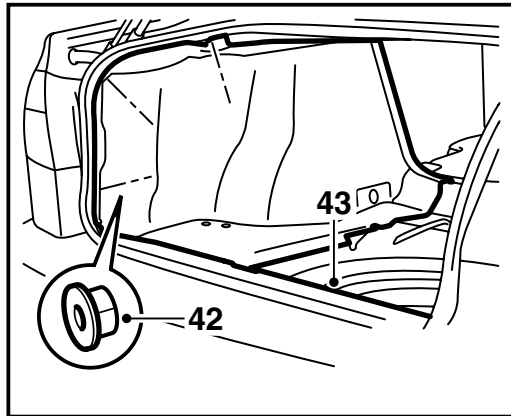


E980A530

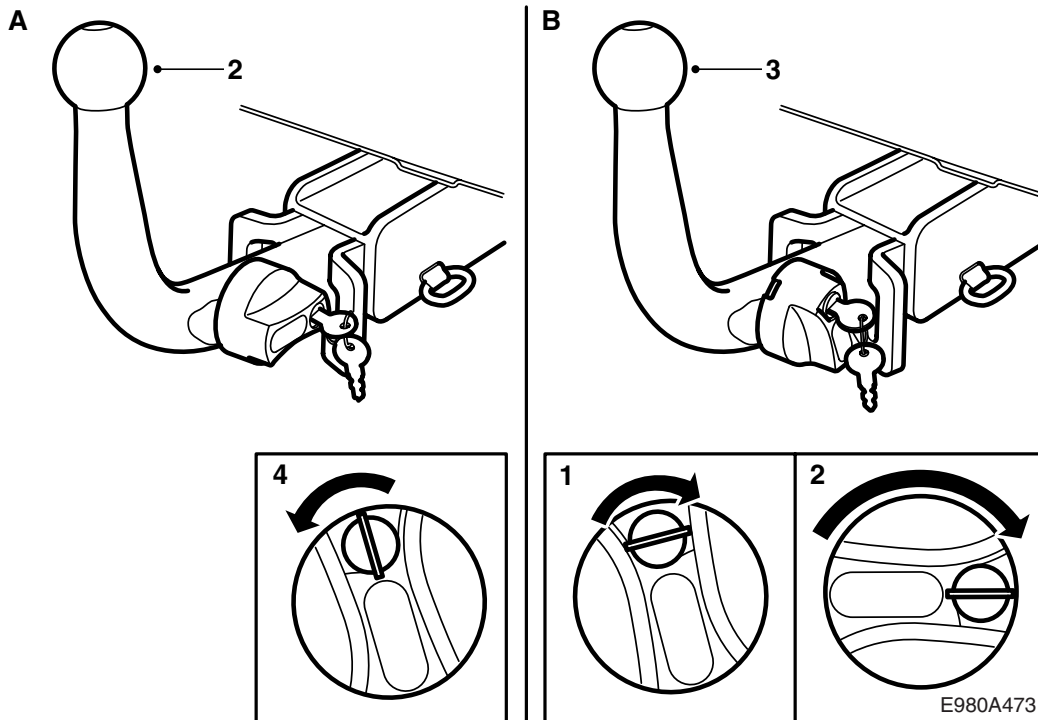
- 30 Den Stoßfänger einpassen.
Fahrzeuge mit SPA: Den Steckverbinder anschließen.
- 31 **-M01:** Den Stoßfänger mit vier Muttern montieren.
M02-: Den Stoßfänger mit vier Muttern sowie mit Scheiben (A) unter den oberen Muttern montieren. (**4D:** Wenn die obere Schraube im Verstärkungseisen montiert ist, sind es sechs Muttern).
Anzugsdrehmoment 40 Nm (30 lbf ft).
 Die Schrauben an den Radkasten montieren.
- 32 Die Verstärkungen am Fahrzeug festschrauben.
Anzugsdrehmoment 40 Nm (30 lbf ft).
- 33 Die Schrauben und Mutterplatten montieren, welche die Anhängerkupplung an der Karosserie halten.
Anzugsdrehmoment 40 Nm (30 lbf ft).
- 34 **5D M02- mit SPA:** Die Geber anschließen.



- 35 **5D -M01**: Den oberen Teil der Stoßfängerumhüllung montieren. Dazu passt man den Teil zuerst an den vier Schrauben auf dem Stoßfängerbalken ein und drückt ihn dann mit den Haken entlang der Kante fest. Die Schrauben festziehen.
- 5D M02**:- Den oberen Teil der Stoßfängerumhüllung in die Ausnehmung schieben und die Enden an den vier Schrauben auf dem Stoßfängerbalken einpassen. Einen großen Schraubenzieher verwenden, um die Enden unter die Scheiben der Schrauben zu drücken. Die Schrauben festziehen.
- 36 **M02**:- Die Eckteile der Stoßfängerleiste montieren.
- 37 **5D -M01**: Die Heckleuchten montieren.
- 38 **4D -M01**: Die Eckverkleidungen montieren.
- 39 **4D**: Den Kabelbaum an den Stoßfängerbefestigungen fixieren.
- 40 Den Wagenheber in das Werkzeugfach einsetzen und die Schaumstoffblöcke über den Befestigungen des Stoßfängers im Kofferraum montieren.



- 41 **5D**: Die Ablagefächer und äußeren Teile des Kofferraumbodens zurücklegen.
- 42 **4D**: Die rechte und linke Seitenverkleidung im Kofferraum montieren.
- 43 **4D**: Den Schwellerschutz im Kofferraum montieren.
- 44 Die Kugeleinheit probeweise montieren und die Funktion überprüfen. Die Montageanleitung ins Fahrzeug legen.
- 45 Vorsichtig die Seite über Montage und Demontage der Kugeleinheit herausreißen und dem Kunden zusammen mit den Schlüsseln und der Montageanweisung übergeben.



Bedienungsanleitung

(in die Betriebsanleitung des Fahrzeugs zu legen)

WARNUNG

Um die **sichere** Montage der Anhängerkupplung zu gewährleisten, sind folgende Punkte einzuhalten:

- Der Kupplungsmechanismus muß **immer** gut geschmiert sein. Basisöl mit korrosionsverhindernden Eigenschaften und mit einem breiten Temperaturbereich verwenden. Wir empfehlen, daß Sie sich an eine Saab-Vertragswerkstatt wenden, um ein geeignetes Schmiermittel zu beziehen.
- Die Schutzkappe muss **immer** montiert sein, wenn die Kugeleinheit nicht montiert ist.
- Die Kugeleinheit darf beim Ab- und Anbauen **nie** schwergängig sein.

Achtung

Fahrzeuge mit SPA: Um Funktionsstörungen zu vermeiden, ist der mitgelieferte Kugelschutz zu verwenden.

A. Montage der Kugeleinheit

- 1 Die Kappe demontieren.
- 2 Die Kugeleinheit in die Halterung einpassen.
- 3 Die Kugeleinheit nach vorne und unten drücken, so dass der Drehgriff automatisch gegen den Uhrzeigersinn gedreht und die Verriegelung aktiviert wird.
- 4 Den Schlüssel gegen den Uhrzeigersinn drehen und abziehen.

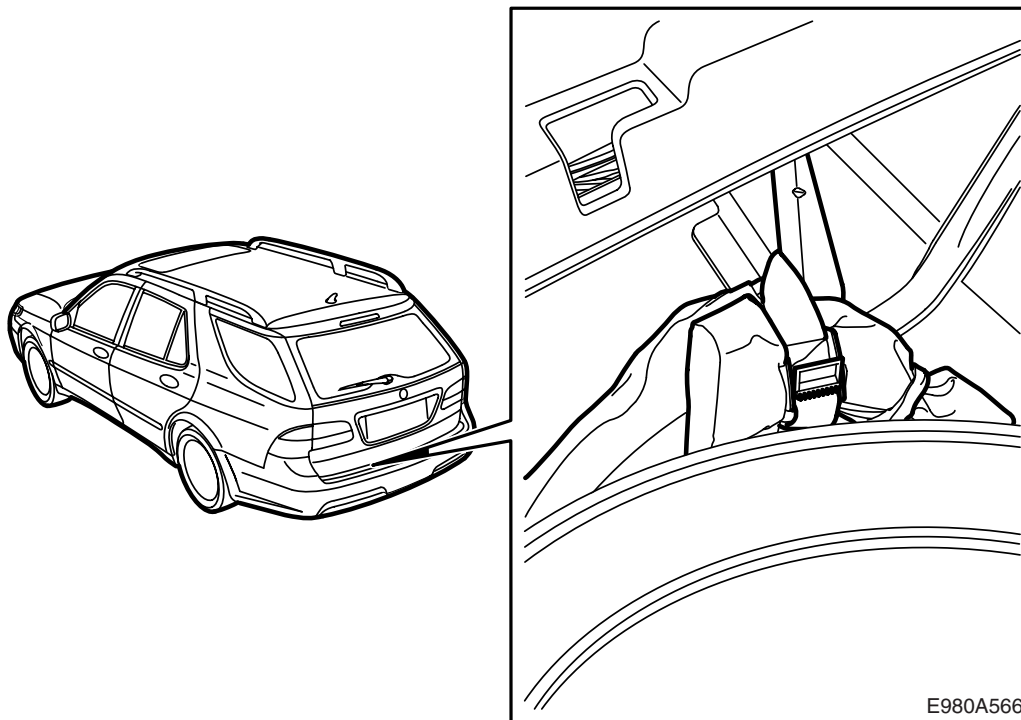
WARNUNG

In der Aussparung am Drehgriff darf nur grüne Farbe zu sehen sein.

Durch Ziehen an der Kugeleinheit kontrollieren, ob sie fest sitzt.

B. Demontage der Kugeleinheit

- 1 Den Schlüssel in das Schloss stecken und im Uhrzeigersinn drehen.
- 2 Den Drehgriff eindrücken und im Uhrzeigersinn drehen, bis er gesperrt wird und ein Klicken hörbar ist.
- 3 Die Kugeleinheit nach oben heben und nach hinten ziehen.
- 4 Die Kappe montieren.



Aufbewahrung der Kugeleinheit

- 1 Die Kugeleinheit in den Schutzbeutel legen.
- 2 **5D**: Den Gepäckraumboden hochklappen.
- 3 **5D**: Die Kugeleinheit mit dem Spannriemen am Karosseriebalcken fixieren.

 **WARNUNG**

Die Kugeleinheit ordentlich fixieren, damit sie sich kräftigen Bremsmanövern oder Unfällen nicht lockern und Körperverletzungen verursachen kann.

- 4 **5D**: Den Gepäckraumboden herunter klappen.