

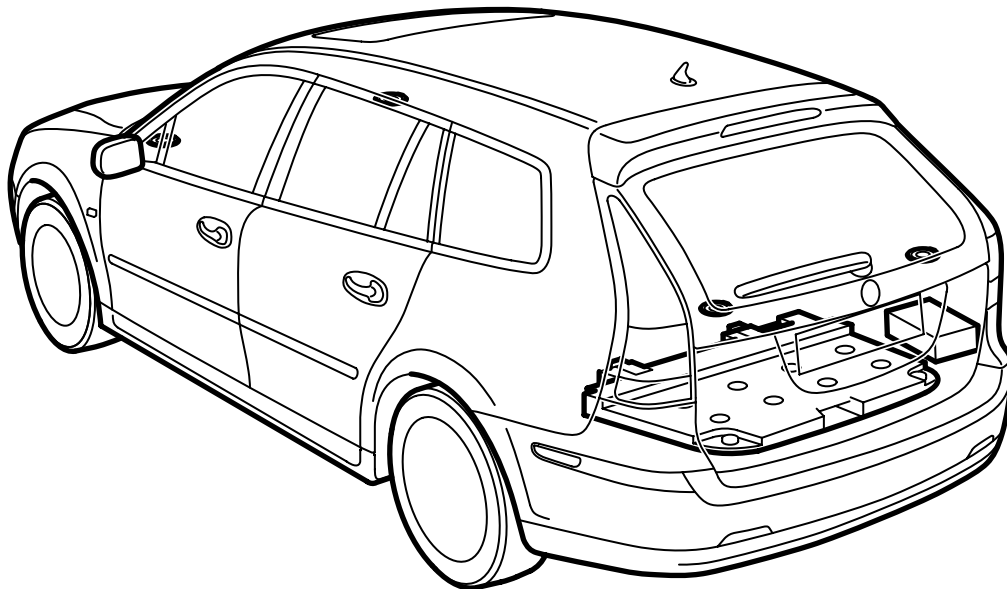


**MONTERINGSANVISNING · INSTALLATION INSTRUCTIONS  
MONTAGEANLEITUNG · INSTRUCTIONS DE MONTAGE**

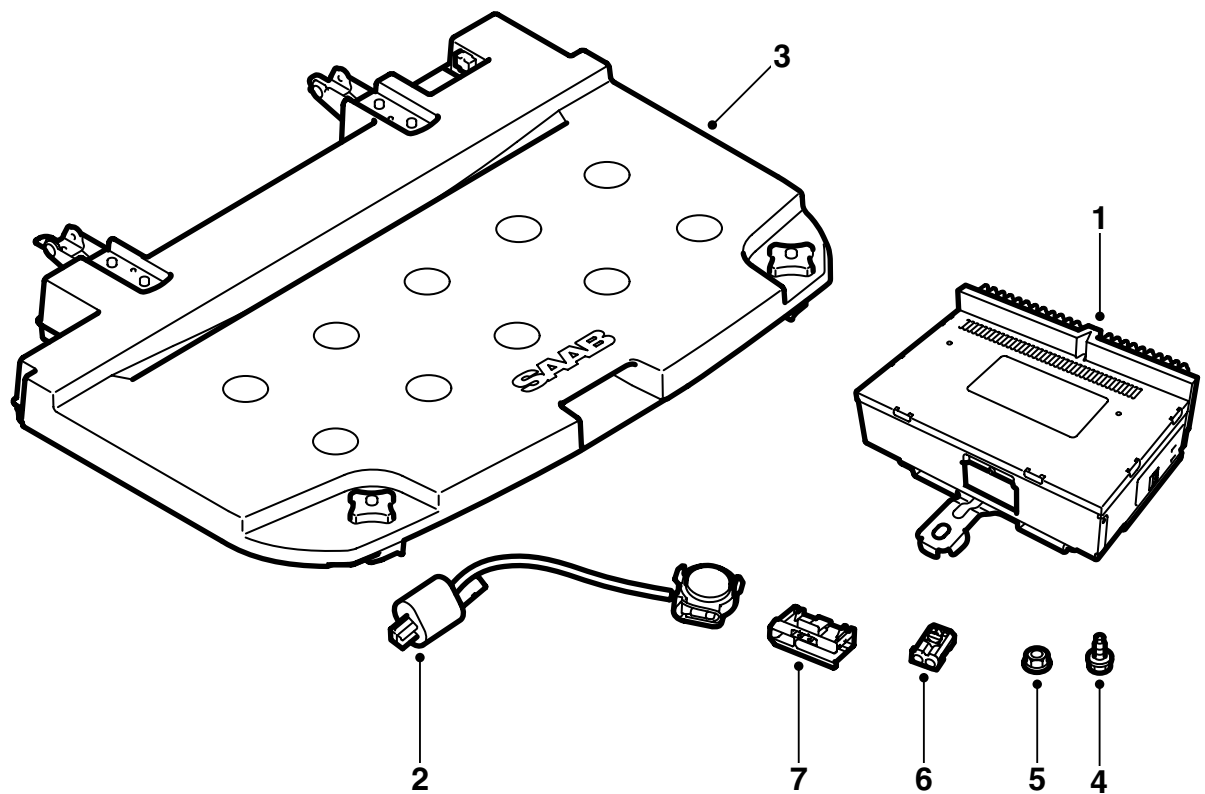
**Saab 9-3 5D M06-**

**Aufrüstung auf Audiosystem Prestige 300**

Accessories Part No.	Group	Date	Instruction Part No.	Replaces
32 025 674	9:36-29	Sep 05	32 025 675	



F930A418



F930A419

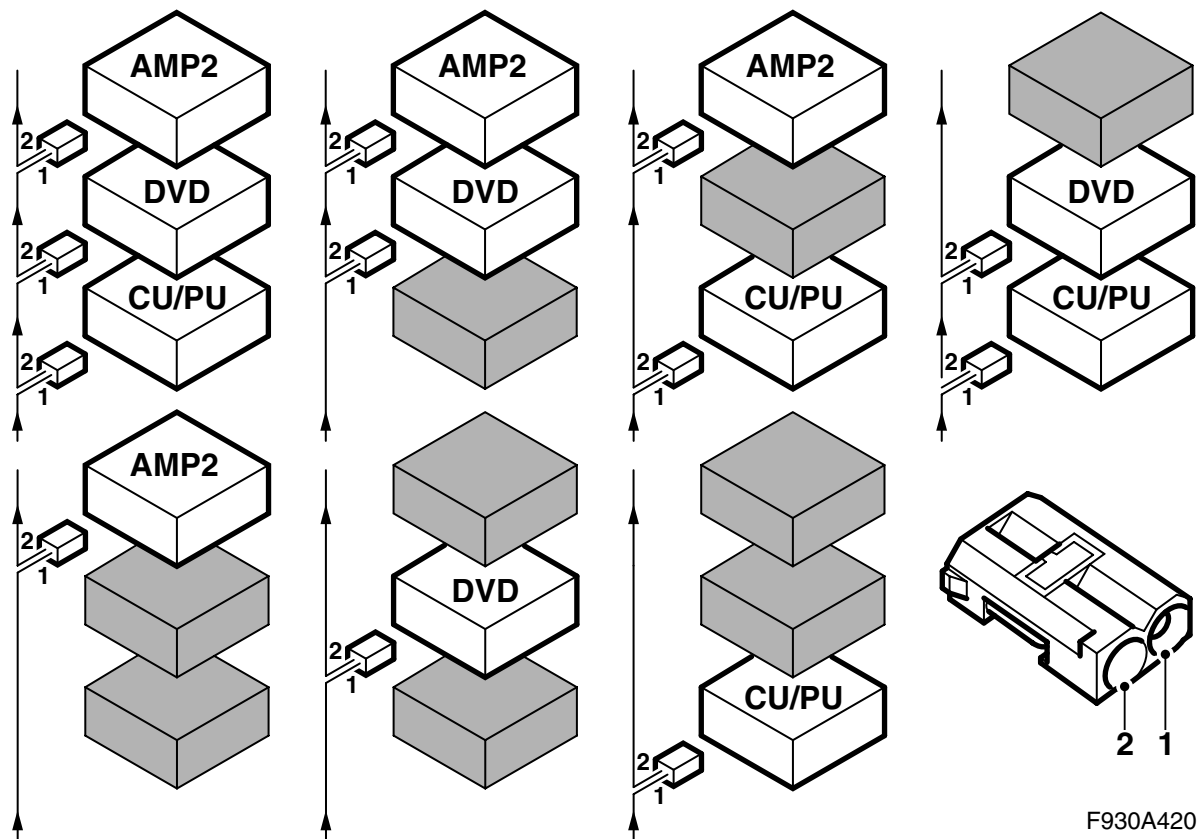
### Grundsatz

- 1 Verstärker AMP2
- 2 Hochtonlautsprecher (x4)
- 3 Tieftonlautsprecher Subwoofer
- 4 Schraube (x1)
- 5 Mutter (x2)
- 6 Faserkabel-Steckverbinder
- 7 Steckverbinder

Je nach Ausrüstungsgrad des Fahrzeugs ist der Satz gegebenenfalls durch folgende Teile zu ergänzen:

- Faserkabel
- Kabelbinder

Diese Teile sind separat zu bestellen.



F930A420

## Buskommunikation

Viele Teile der elektrischen Systeme des Fahrzeugs kommunizieren mit Hilfe eines Busses. Es gibt drei Arten von Buskommunikation: P-Bus (Powertrain Bus, Antriebsaggregatbus), I-Bus (Instrument Bus, Instrumentenbus) und O-Bus (Optischer Bus). Das Audiosystem gemeinsam mit u.a. Navigationssystem und Telefonsystem kommuniziert über den O-Bus.

Der O-Bus ist optisch und ein Ringbus. Zwei optische Faserkabel sind an jedes Steuergerät angeschlossen, das sich auf dem Bus befindet, ein Faserkabel für den Empfang und eines für das Senden. Die empfangenen Meldungen werden von jedem Steuergerät von einem optischen zu einem elektrischen Signal umgewandelt, anschließend beim Senden zurück zu einem optischen Signal. Die Datenübertragungsgeschwindigkeit auf dem O-Bus beträgt 25 Mbit/s.

### Achtung

Es ist sehr wichtig, dass alles, was an den O-Bus angeschlossen ist, in einer bestimmten Reihenfolge angeschlossen ist, siehe Abbildung, und dass der Ring immer geschlossen ist.

Der Anschluss in anderer Weise, als in dieser Montageanweisung beschrieben, kann dazu führen, dass mehrere Systeme des Fahrzeugs nicht funktionieren.

AMP2 ist ein Verstärker neben dem rechten hinteren Radkasten.

CU/PU ist eine Telematikeinheit hinter der Rückenlehne.

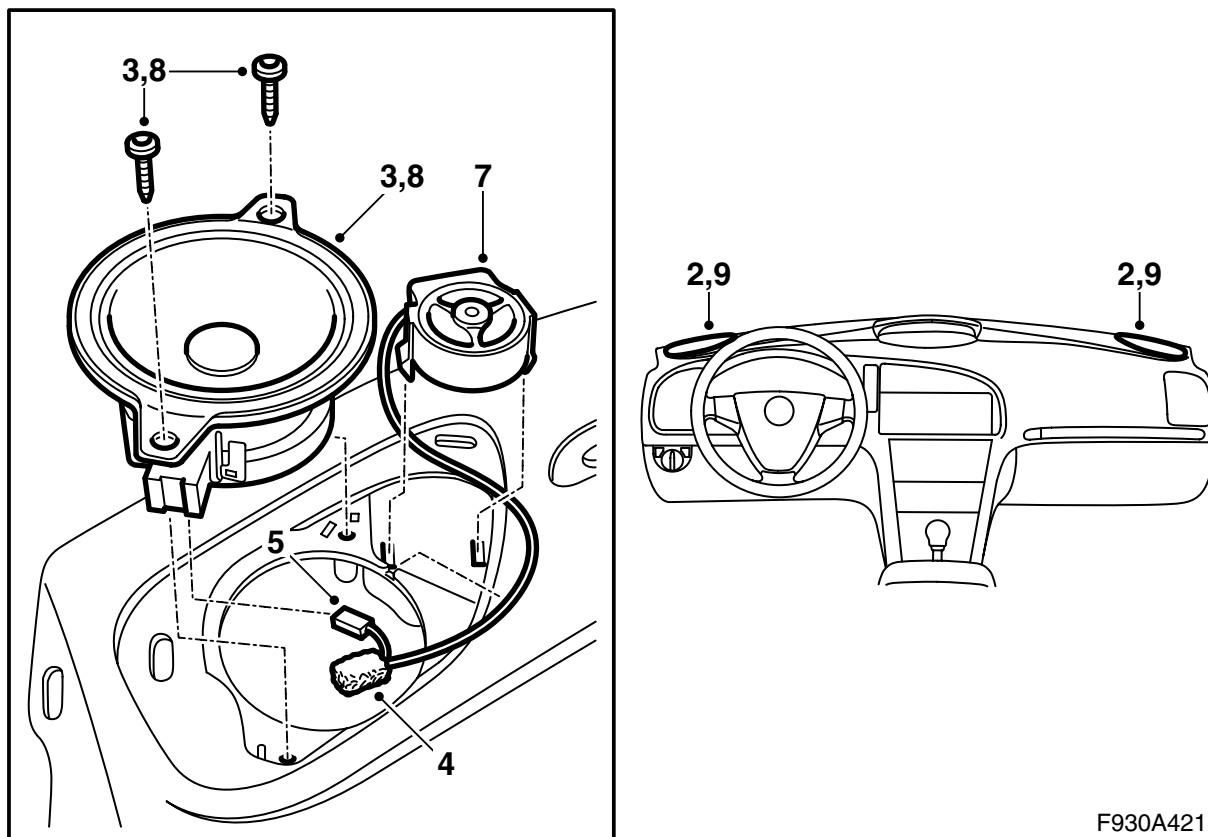
DVD ist ein DVD-Player hinter der Rückenlehne.

Bei der Montage neuer Ausrüstung, die an den O-Bus angeschlossen werden soll, ist es wichtig, dass dies auf der richtigen Seite der bereits vorhandenen Ausrüstung geschieht.

### Achtung

Die Glasfaserkabel müssen vorsichtig gehandhabt werden, damit das Signal nicht verzerrt wird.

- Es ist sehr wichtig, dass die beiden Leitungen im Steckverbinder nicht verwechselt werden.
- Die Kabel können nicht verlängert werden.
- Die Leitung darf nicht mit einem kleineren Radius als 25 mm gebogen werden.
- Die Leitung darf keinen höheren Temperaturen als 85°C ausgesetzt werden.
- Die Enden der Leitung müssen frei von Verschmutzungen sein.
- Die Leitung darf keinen Schlägen ausgesetzt werden, durch die der durchsichtige Kunststoff weiß wird, was die Lichtstärke dämpft. Das kann zu Unterbrechungen der Kommunikation führen.
- Die Leitung darf nicht an irgendwelchen scharfen Kanten anliegen, was zu einer erhöhten Dämpfung des Signals führt.

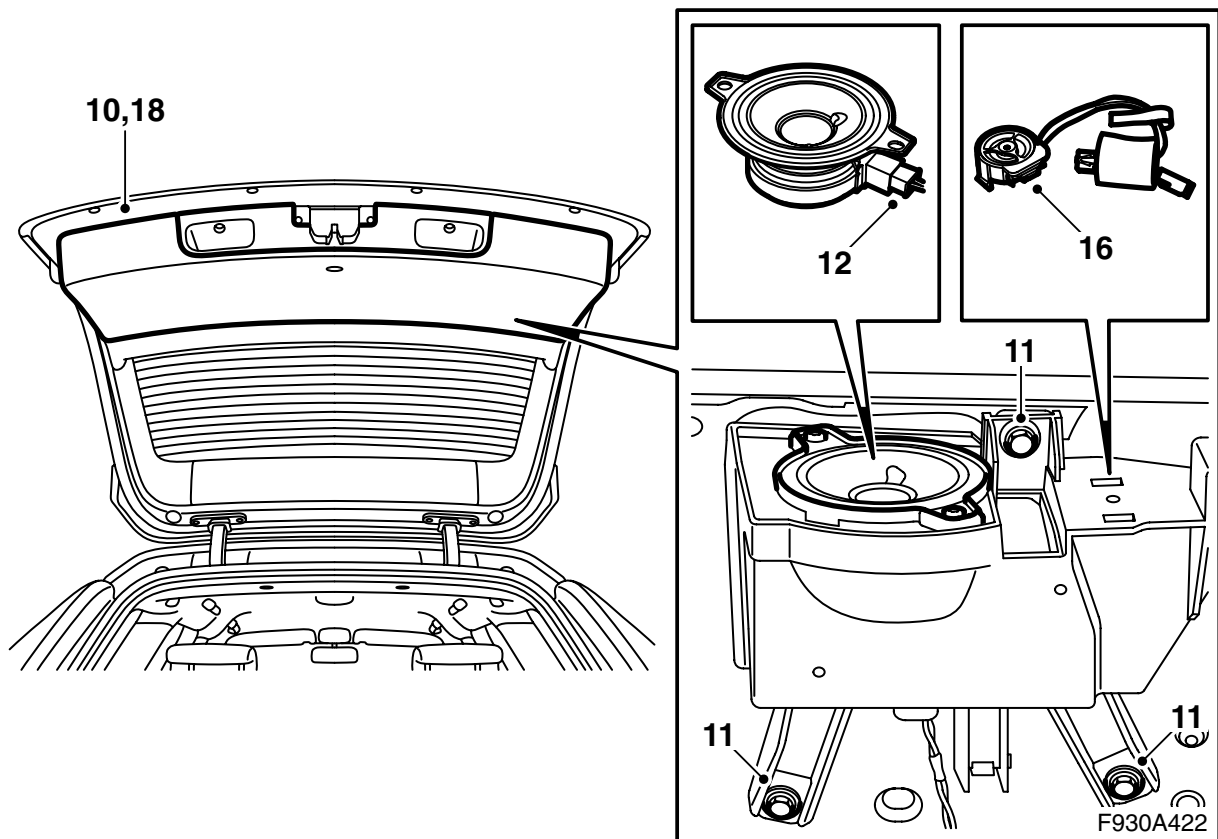


F930A421

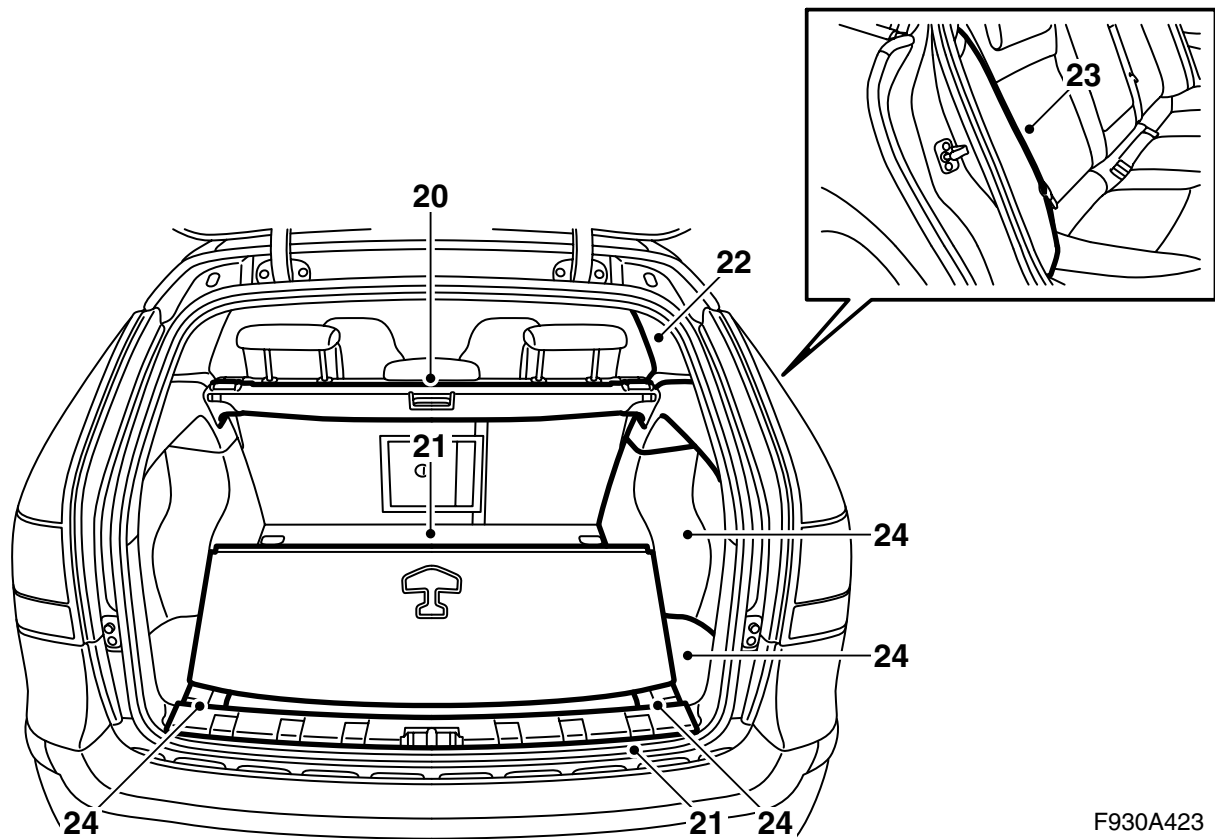
### Anmerkung

Genauere Informationen über die einzelnen Schritte beim Aus- und Einbau sind in den betreffenden WIS-Abschnitten zu finden.

- 1 Den Zündschlüssel abziehen.
- 2 Die Lautsprechergitter in der Instrumententafel mit Hilfe des Ausbauwerkzeugs 82 93 474 entfernen.
- 3 Die Schrauben der Breitbandlautsprecher entfernen. Die Lautsprecher hochheben und den Stecker abziehen.
- 4 Den Stecker des Fahrzeugs an die Hochtonlautsprecher anschließen und die Schaumstoffhülse über den Stecker ziehen.
- 5 Den Stecker von den Hochtonlautsprechern an die Breitbandlautsprecher anschließen.
- 6 Die Kabel in die Nuten der Breitbandlautsprecher einführen und die Kabel der Hochtonlautsprecher in ihre Nut legen.
- 7 Die Hochtonlautsprecher durch Einschnappen in die Löcher befestigen.
- 8 Die Breitbandlautsprecher montieren.
- 9 Die Lautsprechergitter montieren.

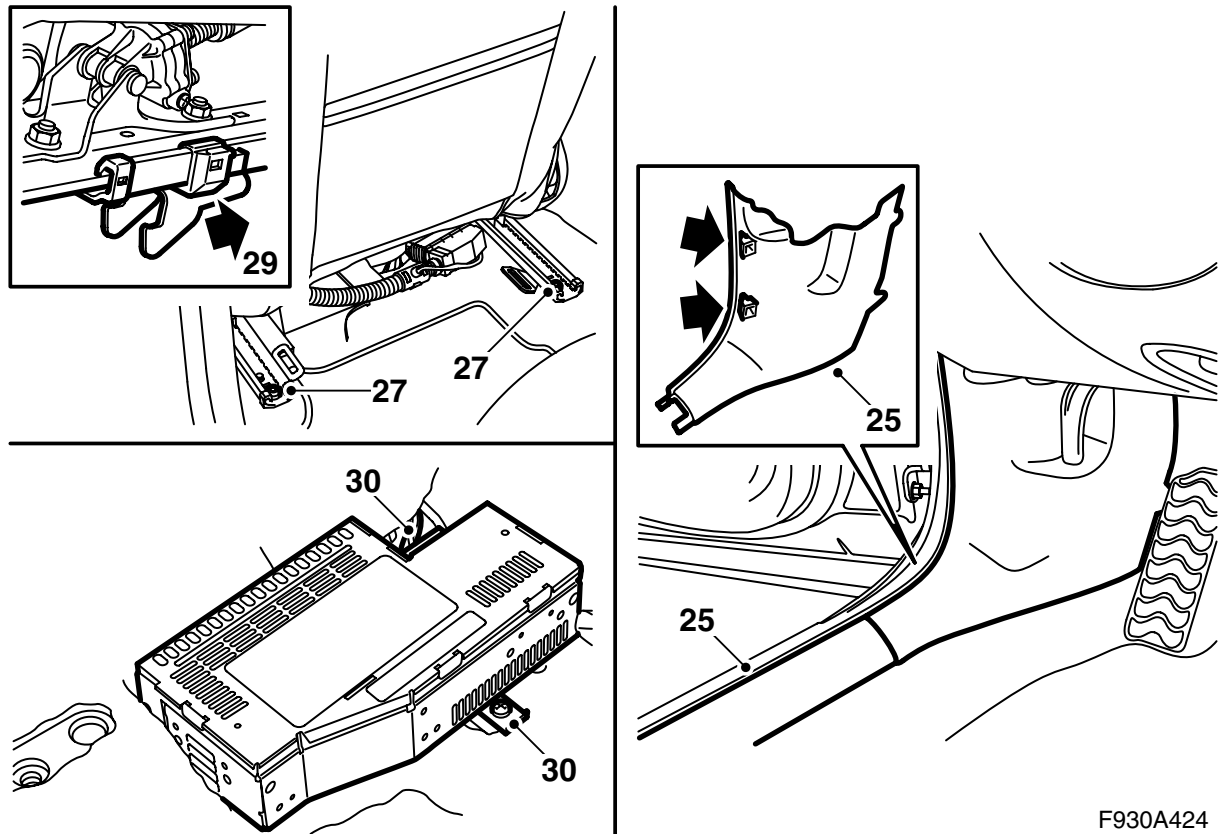


- 10 Die Verkleidung der Heckklappe entfernen.
- 11 Die Lautsprecherkästen ausbauen.
- 12 Den Stecker abziehen.
- 13 Den Stecker des Fahrzeugs an die Hochtonlautsprecher anschließen und die Schaumstoffhülle über den Stecker ziehen.
- 14 Den Stecker von den Hochtonlautsprechern an die Breitbandlautsprecher anschließen.
- 15 Die Kabel in die Nuten der Breitbandlautsprecher einführen und die Kabel der Hochtonlautsprecher in ihre Nut legen.
- 16 Die Hochtonlautsprecher durch Einschnappen in die Löcher befestigen.
- 17 Die Lautsprecherkästen einbauen.
- 18 Die Verkleidung und die Abdeckungen anbringen.
- 19 Die Lautsprechergitter montieren.



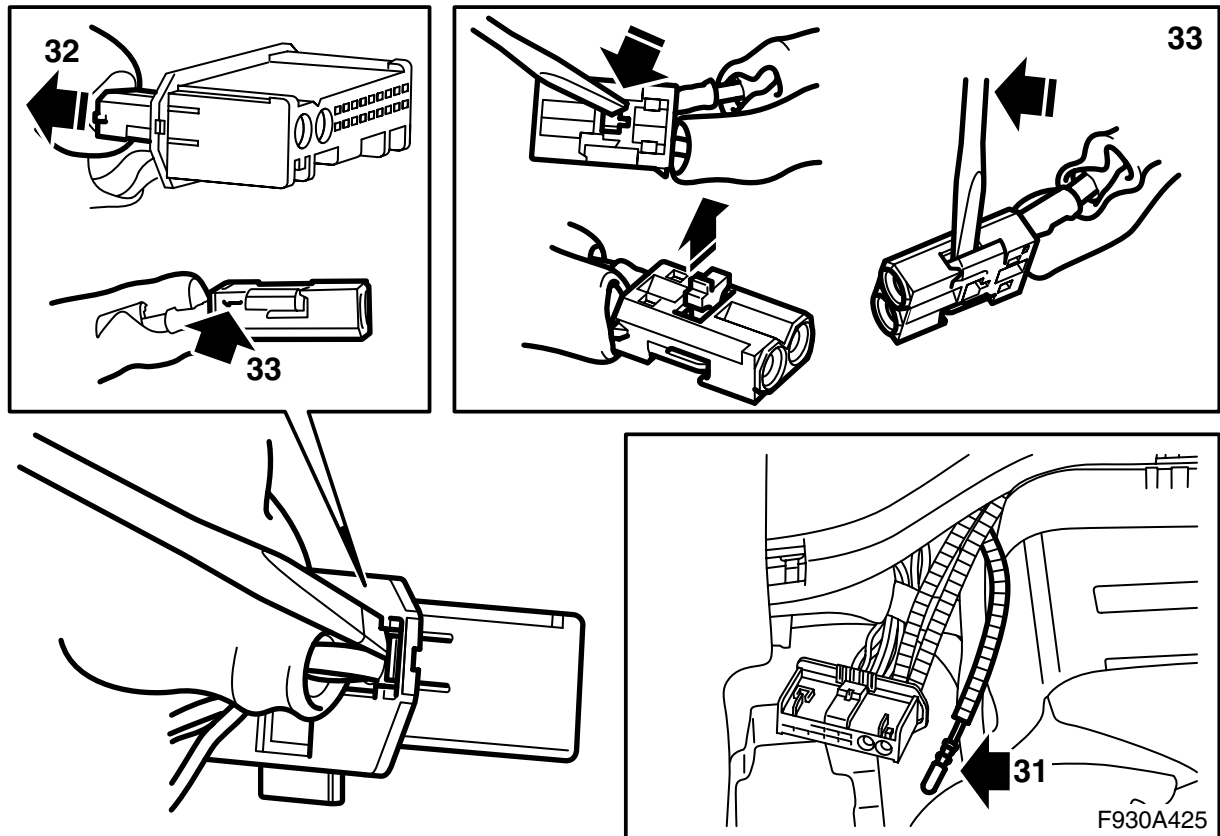
F930A423

- 20 Die Rückenlehne des Rücksitzes herunterklappen und ggf. die Sichtblende entfernen.
- 21 Schwellerschutz und Gepäckraumboden ausbauen.
- 22 Die Verkleidung der rechten C-Säule abnehmen.
- 23 Das rechte Seitenkissen entfernen.
- 24 Die rechte Seitenverkleidung des Gepäckraums, den Deckel über dem Stauraum und den Schaumstoffblock entfernen.



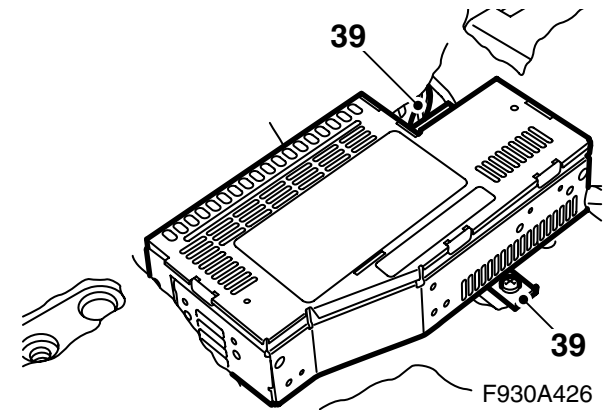
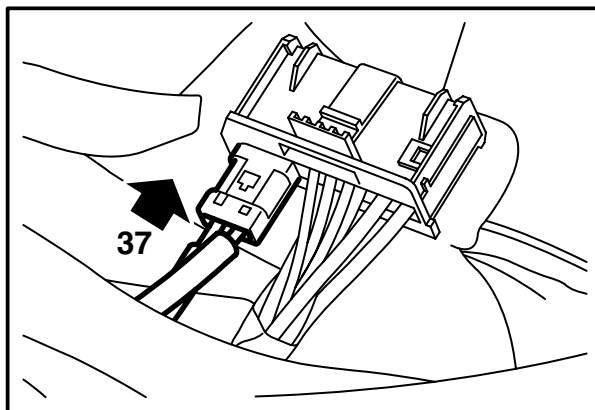
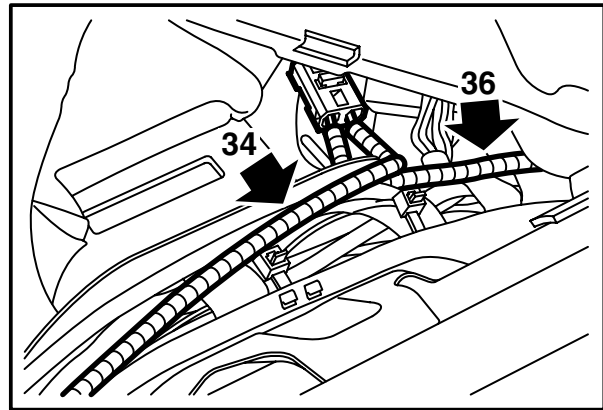
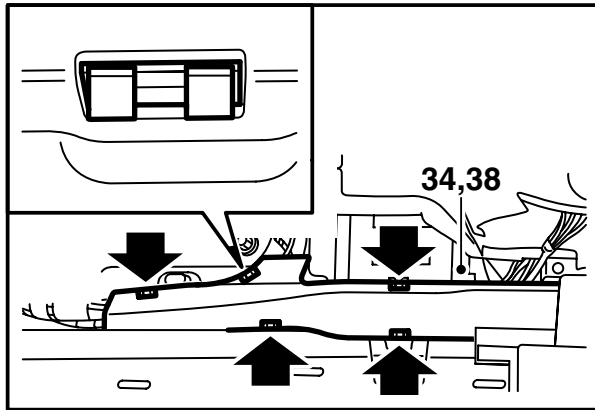
F930A424

- 25 Den vorderen Schwellerschutz und den unteren Teil der A-Säulen-Verkleidung auf der linken Seite des Fahrzeugs entfernen.
- 26 Den linken Vordersitz nach vorne ziehen und die Rückenlehne umklappen.
- 27 Die beiden hinteren Befestigungsschrauben des Sitzes entfernen.
- 28 Den Sitz nach vorne kippen.
- 29 Den Sitz nach hinten ziehen, so dass sich die Befestigungshaken aus ihrer Position lösen. Den ganzen Sitz nach hinten klappen.
- 30 Den Verstärker ausbauen.



- 31 Das grün markierte Faserkabel am Verstärker ausfindig machen.
- 32 Den Stecker der Faserkabel (den kleinen Stecker) vom Stecker des Verstärkers abziehen.
- 33 Das an Position 1 angeschlossene Glasfaserkabel ausbauen, indem die Verriegelung im Stecker geöffnet und der Haken vorsichtig angehoben wird.
- 34 Die Schutzkappe vom Anschluss des grün markierten Faserkabels entfernen.
- 35 Den Schutz an den Anschluss des ausgebauten Glasfaserkabels montieren und das Glasfaserkabel vorsichtig beiseite führen, damit es nicht beschädigt werden kann.





36 Die Abdeckung des Kabelkanals entfernen. Kontrollieren, dass sich das grün markierte Faserkabel nicht verbiegen kann und dieses an Position 1 im Faserkabelstecker des Verstärkers anschließen. Die Steckerverriegelung anbringen.

40 **Nur mit AMP1 ausgerüstete Fahrzeuge:**  
Weiter mit Punkt 42.

41 **Fahrzeuge mit Telematikeinheit:**

- Die Verkleidung der A-Säule montieren.
- Den Schwellerschutz montieren.
- Den Sitz in seine korrekte Position bringen, darauf achten, dass die Befestigungshaken richtig in ihre Befestigungen geraten und die hinteren Befestigungsschrauben montieren.

**Anzugsdrehmoment 30 Nm (22 lbf ft)**

- Weiter mit Punkt 52.

### Achtung

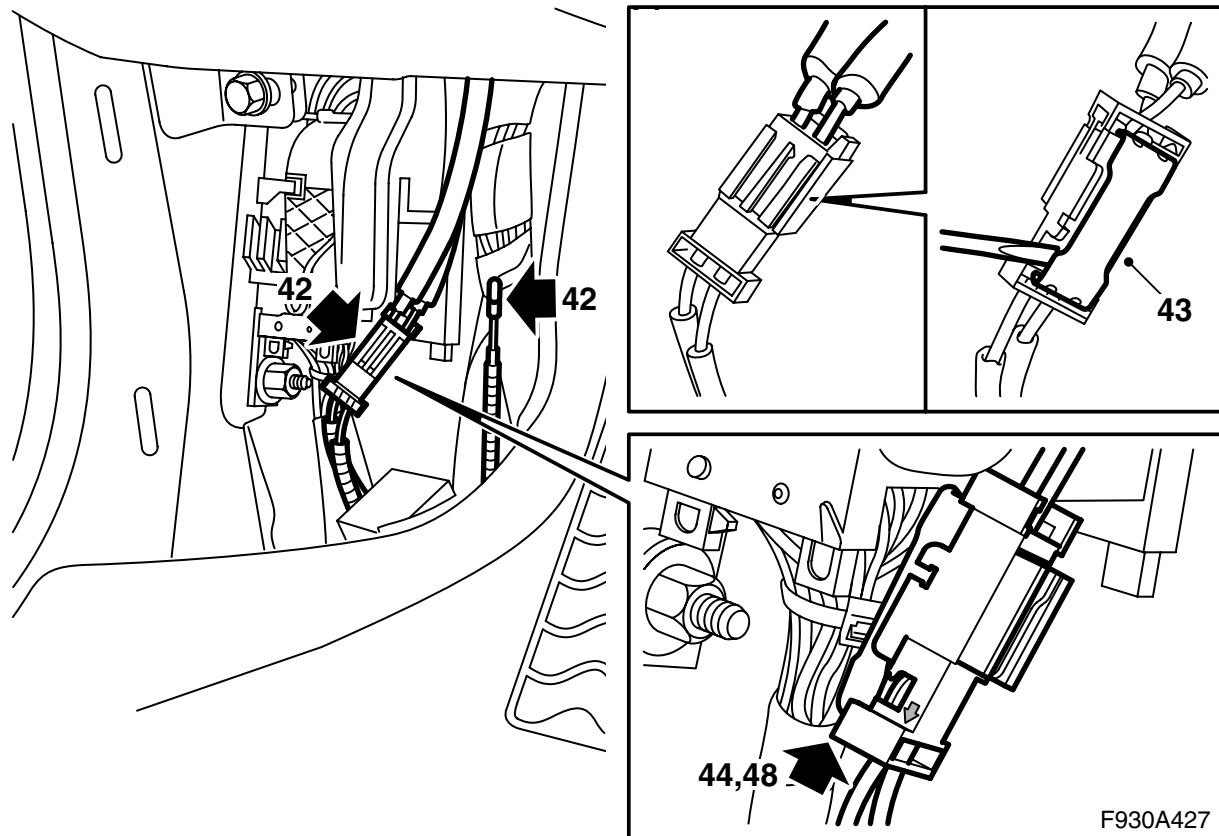
Die Glasfaserkabel müssen vorsichtig gehandhabt werden, damit das Signal nicht verzerrt wird.

- Die Leitung darf nicht mit einem kleineren Radius als 25 mm gebogen werden.
- Die Leitung darf keinen Schlägen ausgesetzt werden, durch die der durchsichtige Kunststoff weiß wird, was die Lichtstärke dämpft. Das kann zu Unterbrechungen der Kommunikation führen.
- Die Leitung darf nicht an irgendwelchen scharfen Kanten anliegen, was zu einer erhöhten Dämpfung des Signals führt.

37 Den Faserkabelstecker an den großen Stecker anschließen.

38 Den Deckel auf den Kabelkanal montieren, den Teppichboden zurückklappen und Stecker und Kabel durch das Loch im Teppichboden führen.

39 Den Verstärker anschließen und montieren.



**42 Die Punkte 42-51 betreffen Fahrzeuge, die nur mit AMP1 ausgerüstet sind.**

Das lose Faserkabel und den Steckverbinder mit den angeschlossenen Faserkabeln an der linken unteren A-Säule ausfindig machen (mit Klebeband am Kabelkanal befestigt).

43 Das Sicherungsblech des Steckverbinders anheben.

44 Das Faserkabel aus der Position im unteren Steckerbinder, wo der Pfeil nach außen zum Faserkabel weist, ausbauen.

47 Den Schutz an den Anschluss des ausgebauten Faserkabels montieren, das Faserkabel vorsichtig zur Seite führen, so dass es nicht beschädigt wird, und es hinter den Kabelbaum legen.

48 Das lose Faserkabel im Stecker anschließen und das Sicherungsblech anbringen.

49 Die Verkleidung der A-Säule montieren.

50 Den Schwellerschutz montieren.

51 Den Sitz in seine korrekte Position bringen, darauf achten, dass die Befestigungshaken richtig in ihre Befestigungen geraten und die hinteren Befestigungsschrauben montieren.

**Anzugsdrehmoment 30 Nm (22 lbf ft)**

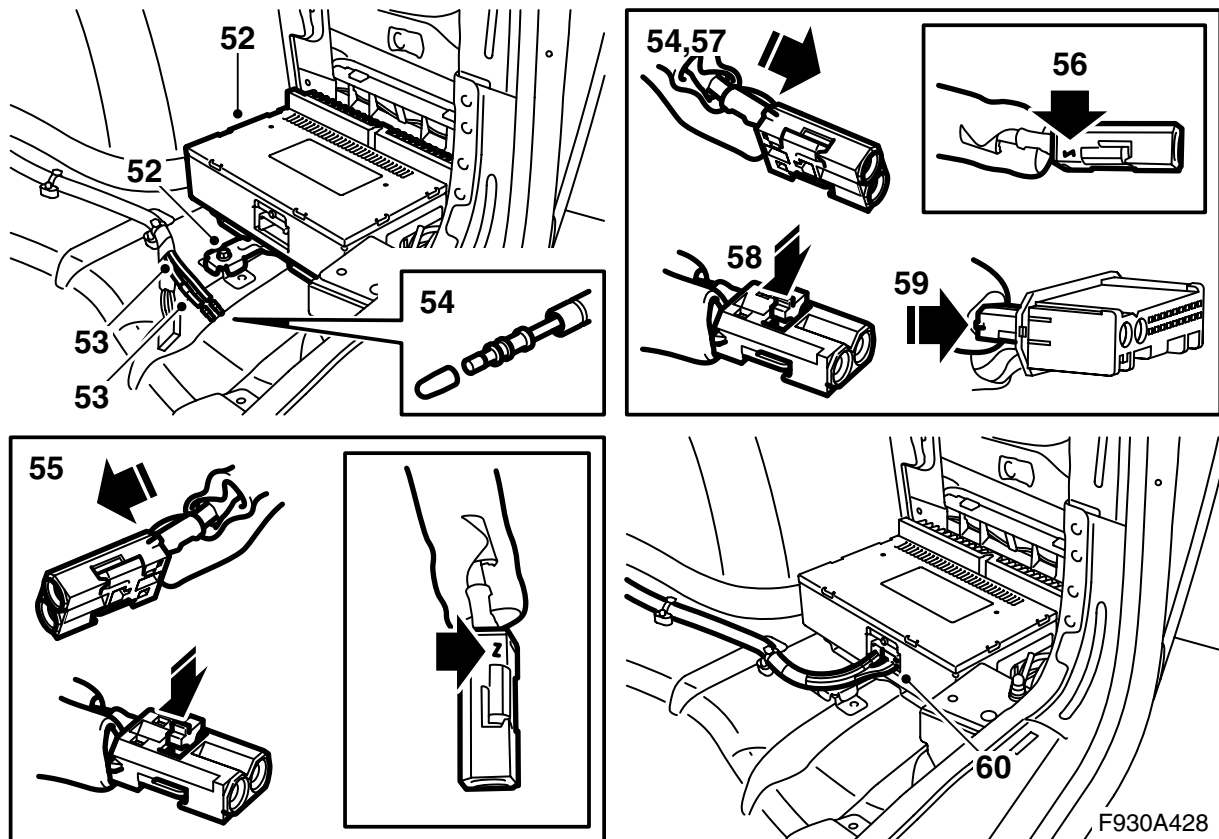
### Achtung

Die Glasfaserkabel müssen vorsichtig gehandhabt werden, damit das Signal nicht verzerrt wird.

- Es ist sehr wichtig, dass die beiden Leitungen im Stecker nicht verwechselt werden.
- Die Leitung darf nicht mit einem kleineren Radius als 25 mm gebogen werden.
- Die Enden der Leitung müssen frei von Verschmutzungen sein.
- Die Leitung darf nicht an irgendwelchen scharfen Kanten anliegen, was zu einer erhöhten Dämpfung des Signals führt.

45 Das Befestigungsklebeband vom losen Faserkabel entfernen.

46 Den Schutz vom Anschluss entfernen.



52 Den Verstärker des Satzes mit seiner Konsole hinter dem rechten Radkasten montieren.

53 Das lose, mit blauem Klebeband gekennzeichnete Faserkabel am hinteren Verstärker ausfindig machen (gewisse Fahrzeugmodelle haben zwei lose Faserkabel).

54 Die Schutzkappe vom Anschluss des Faserkabels entfernen.

55 Das Faserkabel an Position 2 in einem Steckverbinder aus dem Satz anschließen.

56 **Nur mit AMP1 ausgerüstete Fahrzeuge:** Die Schutzkappe des grün markierten Faserkabels entfernen und das Kabel an Position 1 im gleichen Steckverbinder anschließen.

Weiter mit Punkt 58.

57 **Fahrzeuge mit Telematik und mit/ohne DVD-Player:** Die Schutzkappe auf einem Anschluss des Faserkabels im Extrasatz entfernen und das Kabel an Position 1 im selben Steckverbinder anschließen.

58 Die Verriegelung montieren.

59 Den Faserkabelstecker zusammen mit den Steckern des Kabelbaums im großen Steckverbinder des Satzes montieren.

60 Den Stecker an den Verstärker anschließen.

### Achtung

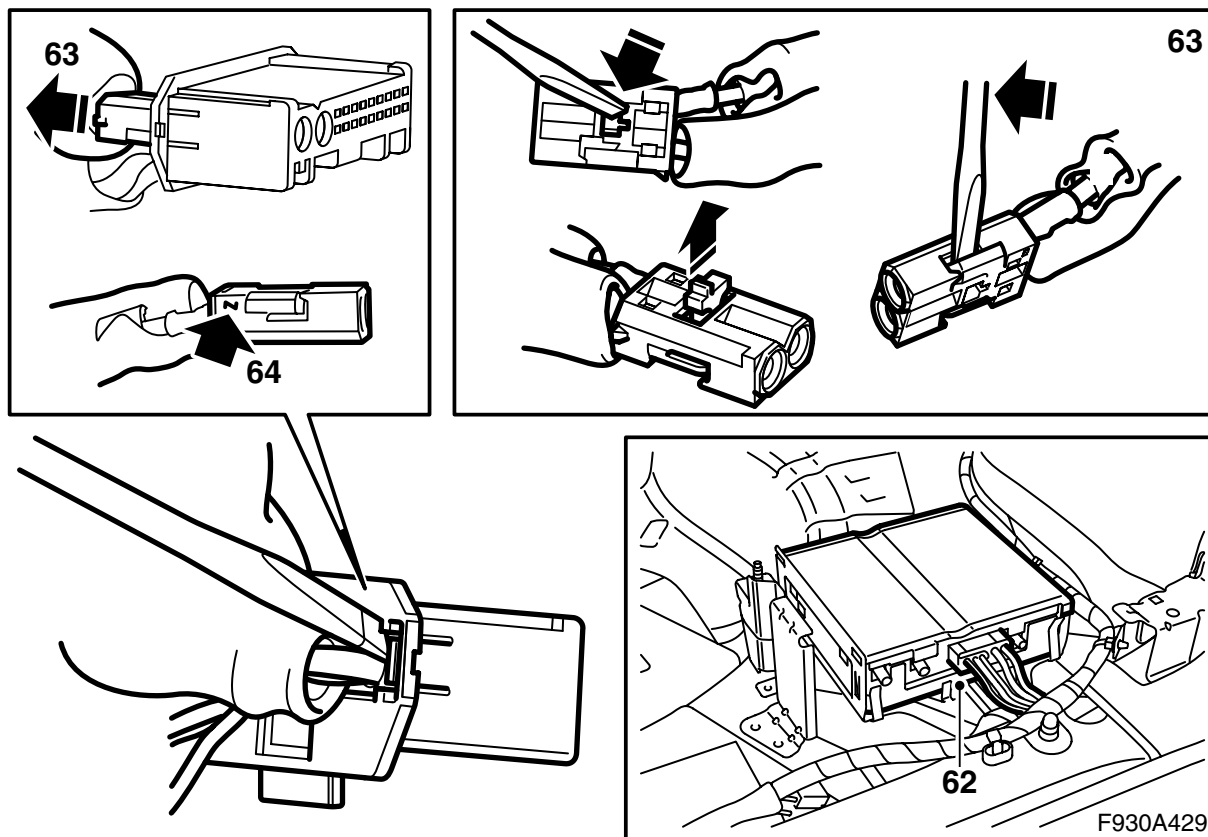
Die Glasfaserkabel müssen vorsichtig gehandhabt werden, damit das Signal nicht verzerrt wird.

- Die Leitung darf nicht mit einem kleineren Radius als 25 mm gebogen werden.
- Die Leitung darf keinen Schlägen ausgesetzt werden, durch die der durchsichtige Kunststoff weiß wird, was die Lichtstärke dämpft. Das kann zu Unterbrechungen der Kommunikation führen.
- Die Leitung darf nicht an irgendwelchen scharfen Kanten anliegen, was zu einer erhöhten Dämpfung des Signals führt.

61 Falls das Fahrzeug nur mit einem vorderen Verstärker ausgerüstet ist, das heißt kein integriertes Telefon und keine Navigation hat, mit Punkt 80 fortsetzen.

Falls das Fahrzeug mit integriertem Telefon (ohne DVD-Player) ausgerüstet ist, mit Punkt 62 fortsetzen.

Falls das Fahrzeug mit einem Navigationssystem ausgerüstet ist, mit Punkt 71 fortsetzen.



**62 Die Punkte 62-70 betreffen nur Fahrzeuge mit Telematikeinheit und ohne DVD-Player.**

Den Stecker von der Telematikeinheit abziehen.

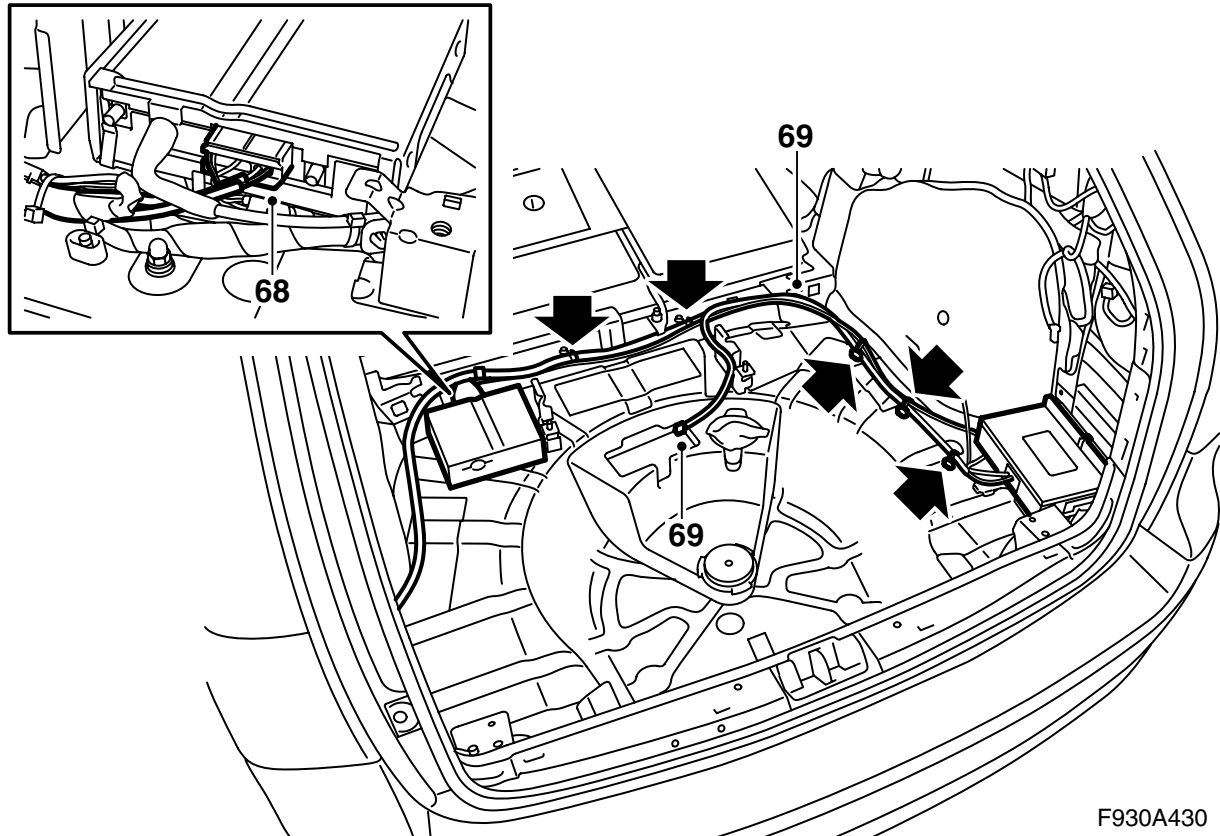
63 Den (kleinen) Stecker der Faserkabel vom Stecker der Telematikeinheit trennen.

64 Das an Position 2 angeschlossene Glasfaserkabel ausbauen, indem die Verriegelung im Steckverbinder geöffnet und der Haken vorsichtig angehoben wird.

65 Die Schutzkappe vom Anschluss des vom AMP2 kommenden zusätzlichen Faserkabels entfernen.

66 Den Schutz an den Anschluss des ausgebauten Glasfaserkabels montieren und das Glasfaserkabel vorsichtig beiseite führen, damit es nicht beschädigt werden kann.

67 Das zusätzliche Faserkabel an Position 2 anschließen. Die Verriegelung montieren.



F930A430

68 Den Stecker an die Telematikeinheit anschließen.

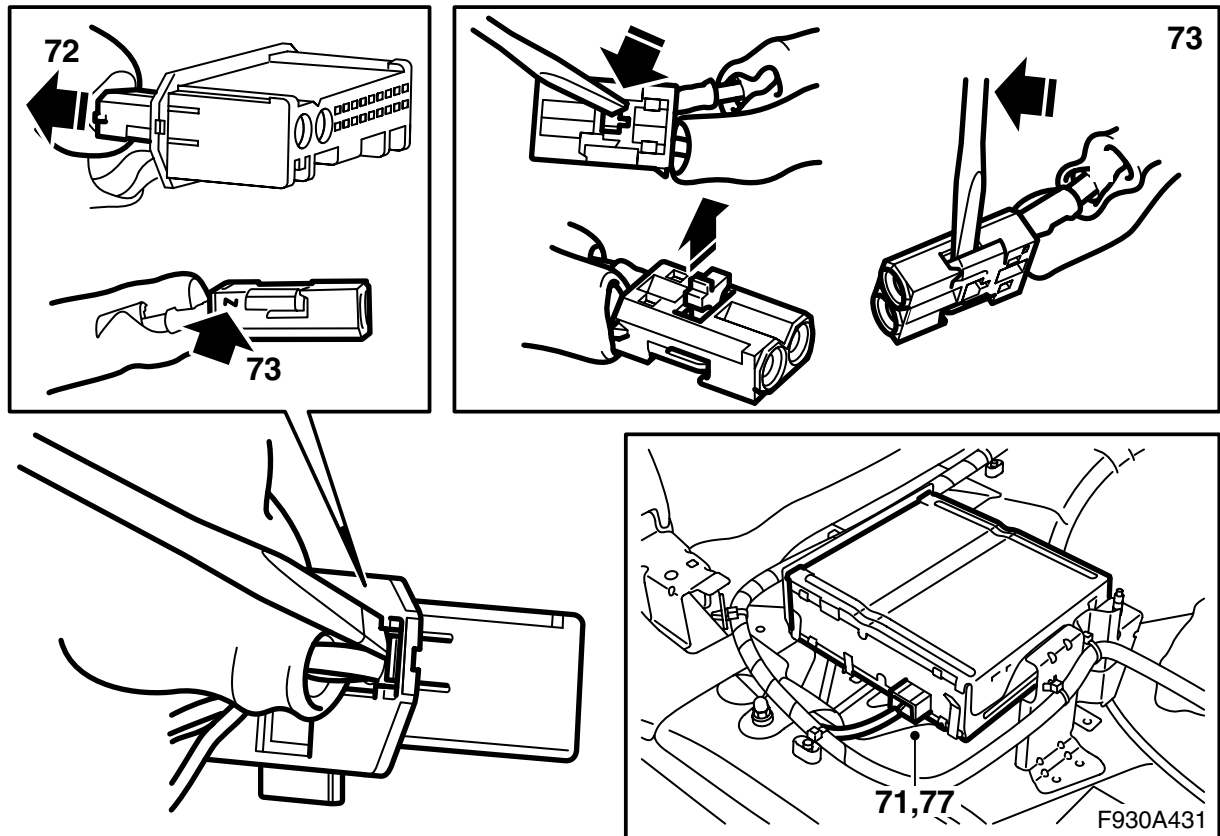
### Achtung

Die Glasfaserkabel müssen vorsichtig gehandhabt werden, damit das Signal nicht verzerrt wird.

- Die Leitung darf nicht mit einem kleineren Radius als 25 mm gebogen werden.
- Die Leitung darf keinen Schlägen ausgesetzt werden, durch die der durchsichtige Kunststoff weiß wird, was die Lichtstärke dämpft. Das kann zu Unterbrechungen der Kommunikation führen.
- Die Leitung darf nicht an irgendwelchen scharfen Kanten anliegen, was zu einer erhöhten Dämpfung des Signals führt.

69 Das mit Klebeband befestigte Lautsprecherkabel vom Bündel lösen. Das neue Faserkabel mit Kabelbindern am normalen Kabelbündel befestigen. Eventuelle Überlänge in einem Bogen neben dem Verstärker verlegen.

70 Weiter mit Punkt 80.



**71 Die Punkte 71-79 betreffen Fahrzeuge mit Navigationssystem.**

Den Stecker vom DVD-Player abziehen.

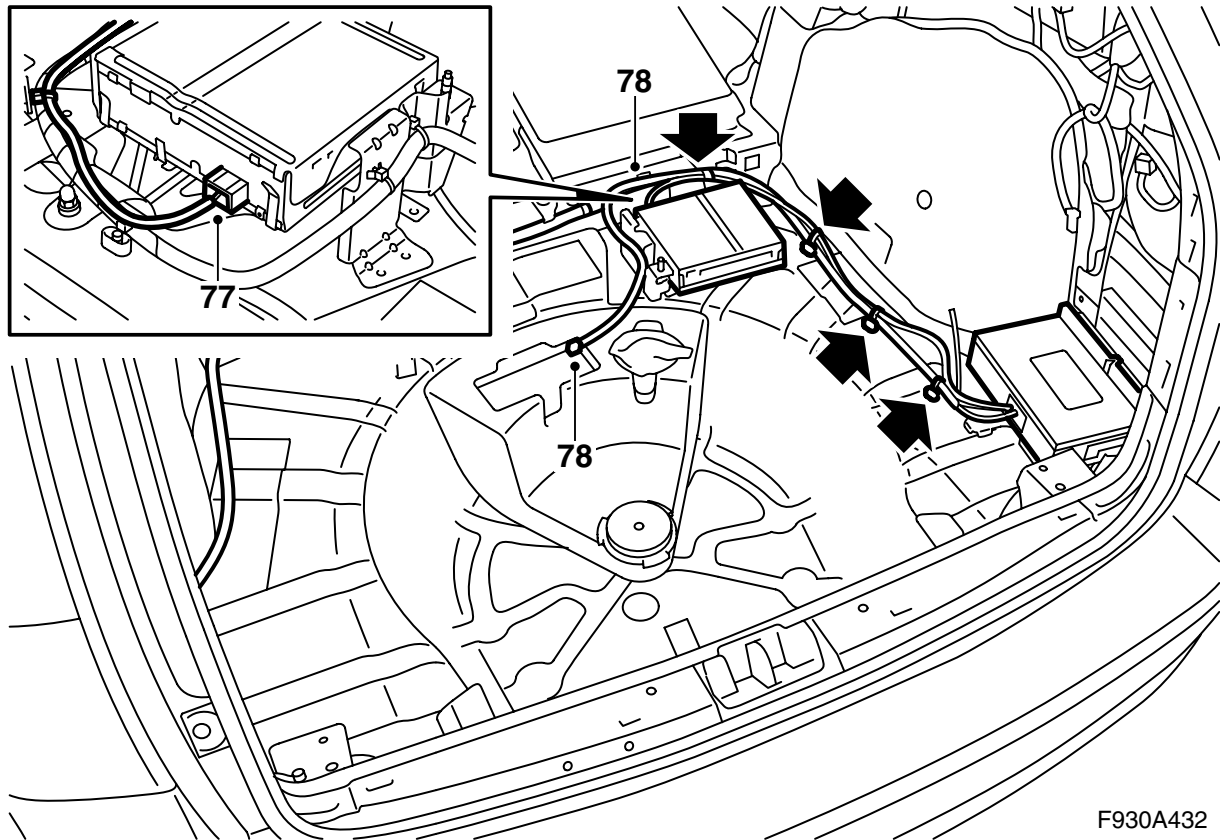
72 Den (kleinen) Stecker der Faserkabel vom Stecker trennen.

73 Das an Position 2 angeschlossene Glasfaserkabel ausbauen, indem die Verriegelung im Stecker geöffnet und der Haken vorsichtig angehoben wird.

74 Die Schutzkappe vom Anschluss des vom AMP2 kommenden zusätzlichen Faserkabels entfernen.

75 Den Schutz an den Anschluss des ausgebauten Glasfaserkabels montieren und das Glasfaserkabel vorsichtig beiseite führen, damit es nicht beschädigt werden kann.

76 Das zusätzliche Faserkabel an Position 2 anschließen. Die Verriegelung montieren.



F930A432

77 Den Stecker an den DVD-Player anschließen.

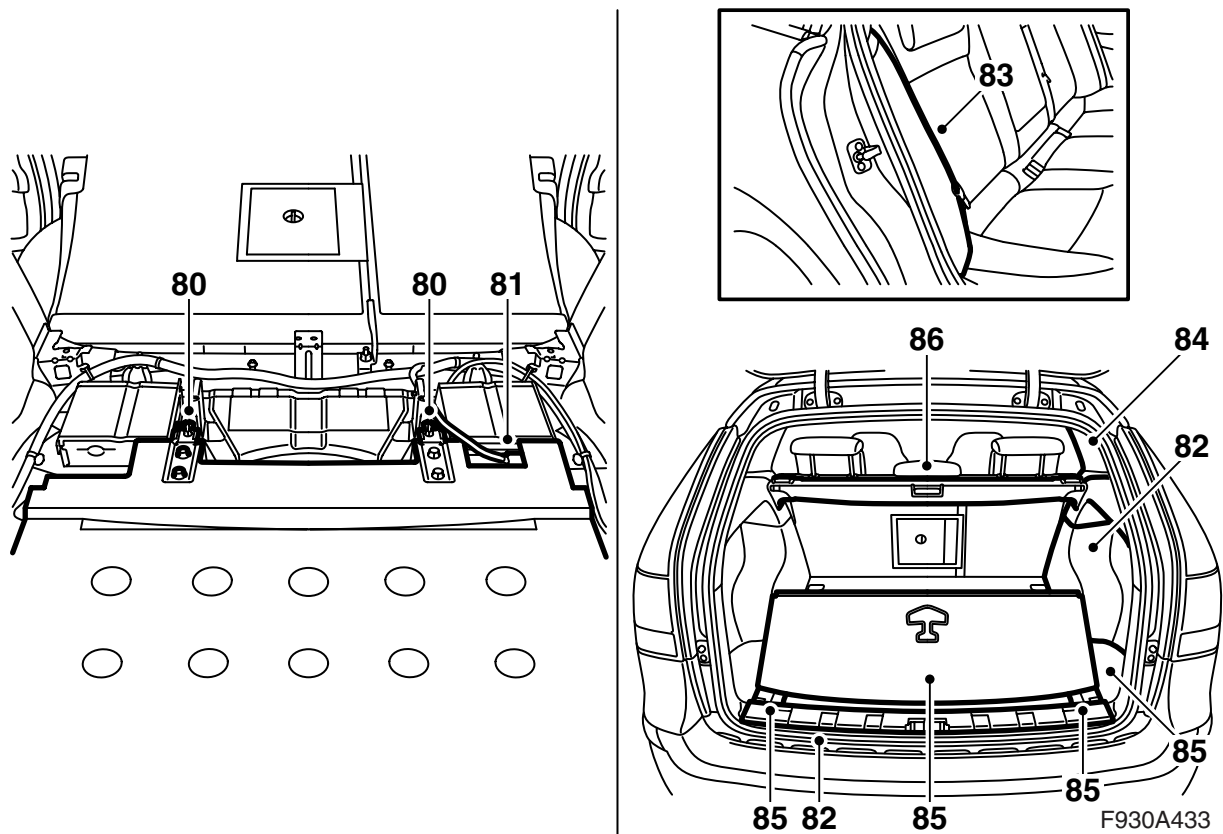
### Achtung

Die Glasfaserkabel müssen vorsichtig gehandhabt werden, damit das Signal nicht verzerrt wird.

- Die Leitung darf nicht mit einem kleineren Radius als 25 mm gebogen werden.
- Die Leitung darf keinen Schlägen ausgesetzt werden, durch die der durchsichtige Kunststoff weiß wird, was die Lichtstärke dämpft. Das kann zu Unterbrechungen der Kommunikation führen.
- Die Leitung darf nicht an irgendwelchen scharfen Kanten anliegen, was zu einer erhöhten Dämpfung des Signals führt.

78 Das mit Klebeband befestigte Lautsprecherkabel vom Bündel lösen. Das neue Faserkabel mit Kabelbindern am normalen Kabelbündel befestigen. Eventuelle Überlänge in einem Bogen neben dem Verstärker verlegen.

79 Weiter mit Punkt 80.



- 80 Den Tieftonlautsprecher mit zwei Muttern aus dem Satz montieren.
- 81 Den Stecker an den Tieftonlautsprecher anschließen. Das Kabel in seinen Montagelöchern fixieren.
- 82 Den Schaumstoffblock (ohne Stauraum auf der rechten Seite) und die Seitenverkleidung anbringen.
- 83 Das rechte Seitenkissen anbringen.
- 84 Die Verkleidung der rechten C-Säule anbringen.
- 85 Gepäckraumboden, Schwellerschutz und Dekkel über dem Stauraum einbauen.
- 86 Gegebenenfalls die Sichtblende anbringen.
- 87 Die Rückenlehnen hochklappen und kontrollieren, dass sie verriegelt sind. Den Sitz in normale Stellung bringen und die Rückenlehne in normale Stellung bringen.
- 88 Das Diagnosewerkzeug anschließen, Fahrzeug und Modelljahr wählen, "Alle" wählen, "Hinzufügen/Entfernen" wählen, das Zubehör wählen und "Hinzufügen" wählen.

### Anmerkung

Das Diagnosewerkzeug muss bei bestimmten Gelegenheiten einen Sicherheitscode von TIS holen. Die Information, was zu tun ist, wird auf dem Bildschirm des Diagnosewerkzeugs gezeigt.

- 89 Kontrollieren, ob das System funktioniert.