



**MONTERINGSANVISNING · INSTALLATION INSTRUCTIONS
MONTAGEANLEITUNG · INSTRUCTIONS DE MONTAGE**

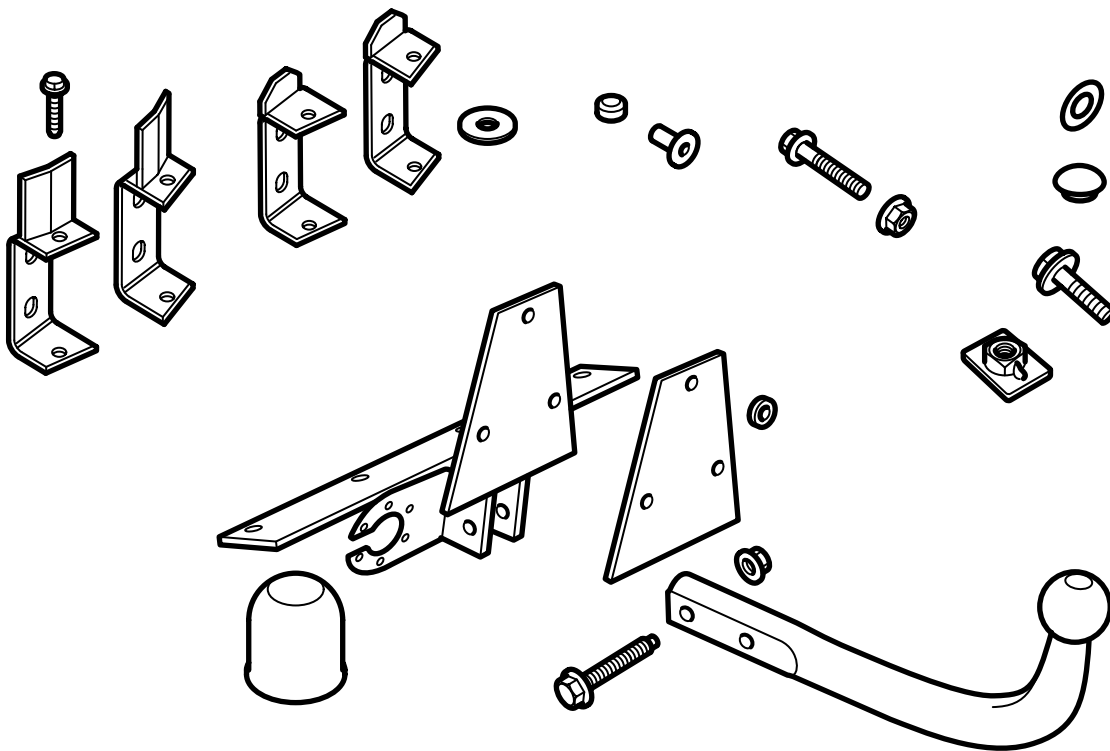
Saab 9-5

(EC 94/20, E4 00 1379)

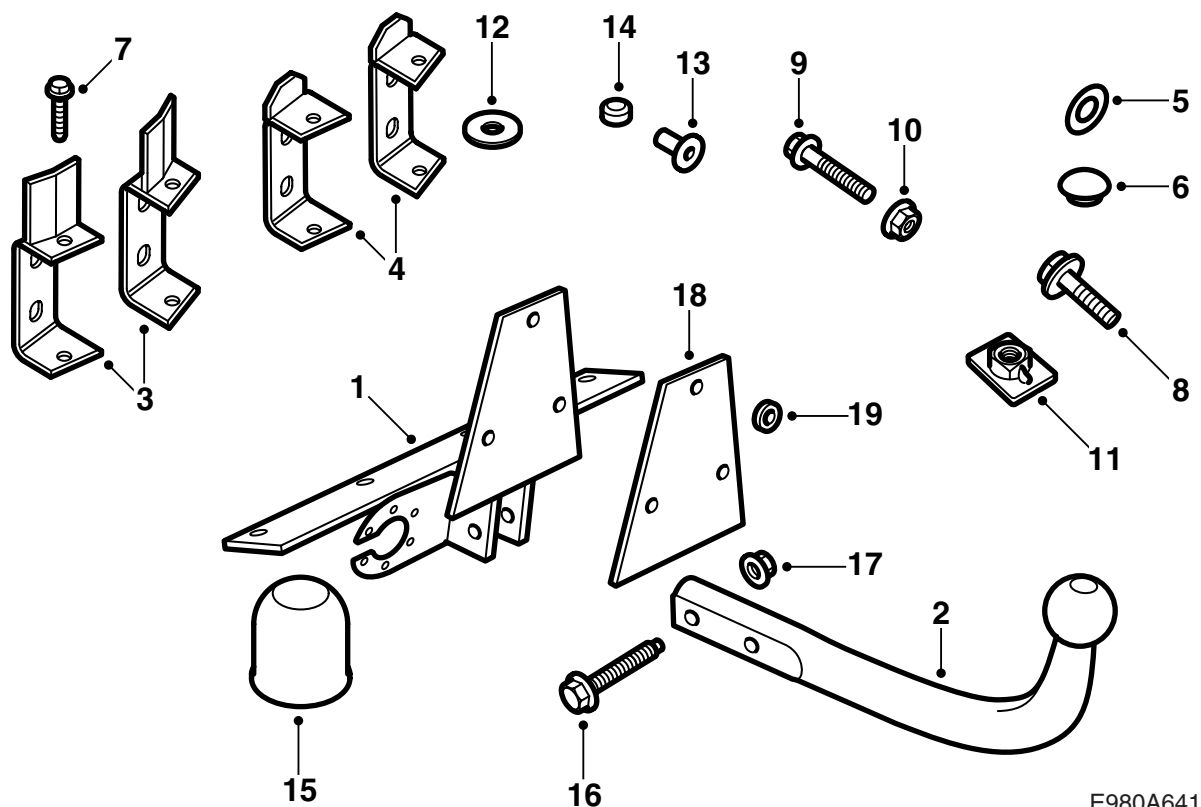
(EC 94/20, E4 00 2485)

Anhängerkupplung, fest

| Accessories Part No. | Group | Date | Instruction Part No. | Replaces |
|--|---------|--------|----------------------|----------|
| 400 133 609 400 133 633 32 025 640 32 025 768 32 025 948 32 025 949 32 025 956 | 8:60-47 | Jun 07 | 55 24 202 | Sept. 05 |



E980A640



E980A641

- 1 Karosseriehalterung
- 2 Kugeleinheit
- 3 Verstärkung (x2) (nur in Satz 32 025 640, 400 133 609, 32 025 948)
- 4 Verstärkung (x2) (nur in Satz 32 025 768, 400 133 633, 32 025 949, 32 025 956)
- 5 Dichtung (x2)
- 6 Gummistopfen
- 7 Schraube, Taptite (x4)
- 8 Schraube, M10X30 (x7)
- 9 Schraube M10X70 (x2)
- 10 Mutter M10 (x4)
- 11 Mutterplatte (x2)
- 12 U-Scheibe (x2)
- 13 Hülse (x2) (nur in Satz 32 025 640 und 400 133 609)
- 14 Pressmutter (x2)
- 15 Kugelschutz
- 16 Schraube M12X76 (x2)
- 17 Mutter M12 (x2)
- 18 Zinkplatte (nur in Satz 32 025 948, 32 025 949, 32 025 956)
- 19 Zinkscheibe (nur in Satz 32 025 948, 32 025 949, 32 025 956)

400 133 609 (Saab Art.-Nr. 55 24 327) gilt für Fahrzeuge **ohne Höhenregelung**, 4D.

400 133 633 (Saab Art.-Nr. 55 24 483) gilt für Fahrzeuge **ohne Höhenregelung**, 5D

32 025 768 gilt für Fahrzeuge **ohne Höhenregelung**, 5D.

32 025 640 gilt für Fahrzeuge **ohne Höhenregelung**, 4D.

32 025 948 gilt für Fahrzeuge **ohne Höhenregelung**, 4D.

32 025 949 gilt für Fahrzeuge **ohne Höhenregelung**, 5D.

32 025 956 Gilt für Fahrzeuge **mit Höhenregelung**, 5D

Anmerkung

Immer kontrollieren, welche nationalen Gesetze und Vorschriften für die Montage einer Anhängerkupplung gelten. Diese müssen eingehalten werden.

Die Anhängerkupplung erfüllt die Forderungen gem. 94/20/EEC.

Höchstzulässiges Anhängergewicht:

Gebremster Anhänger: 1800 kg

Ungebremster Anhänger: 50% des Zugfahrzeuggewichts in fahrbereitem Zustand, jedoch höchstens 750 kg (1650 lbs).

Höchstzulässiger Kugeldruck: 75 kg

Gewicht komplett: 8,2 kg

Maximaler D-Wert: 10,32 kN

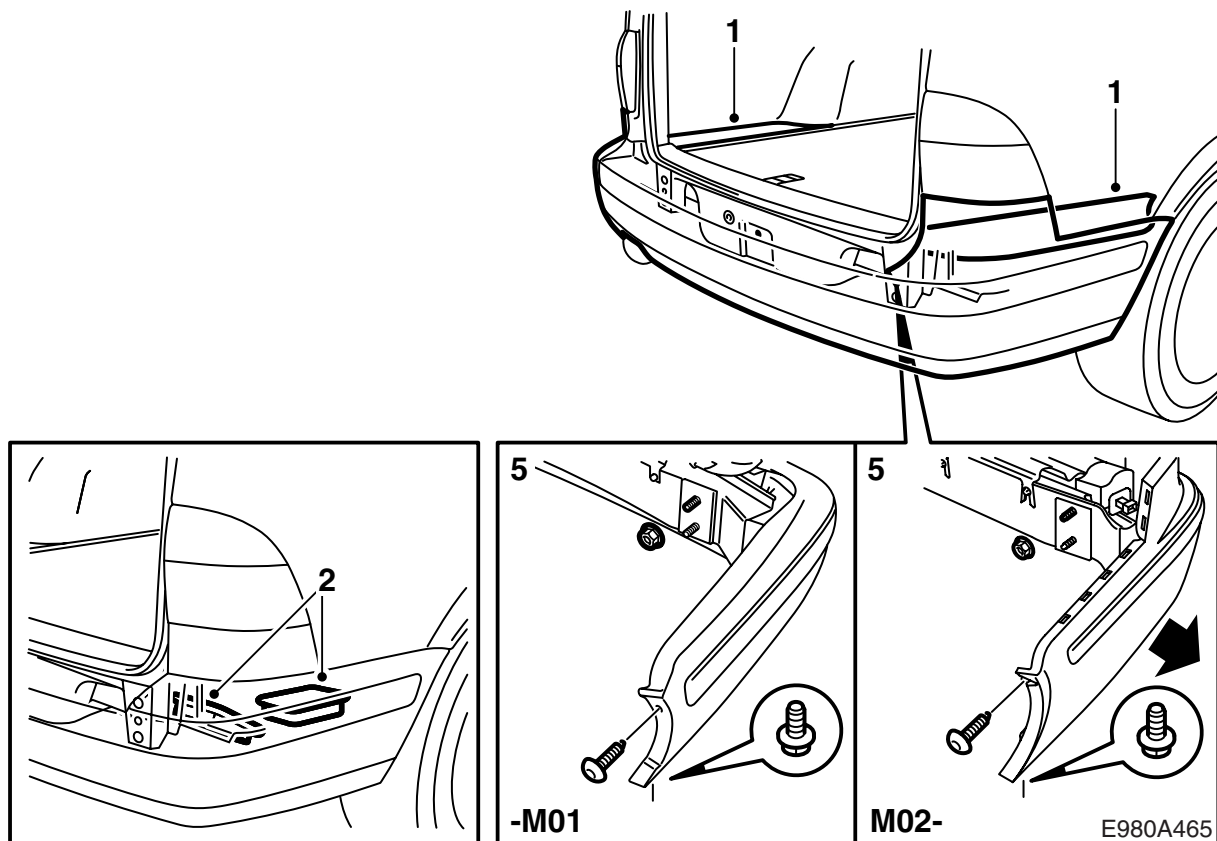
Achtung

Fahrzeuge mit SPA: Um Funktionsstörungen zu vermeiden, ist der mitgelieferte Kugelschutz zu verwenden.

Achtung

Das Fahrzeug muss nach der Montage der Anhängerkupplung der technischen Prüfstelle vorgeführt werden und diese Anleitung muss dabei vorgelegt werden.

Montage und Anschluss des Kabelbaums muss entsprechend der Anweisung erfolgen, die dem Kabelbaum beigelegt ist.



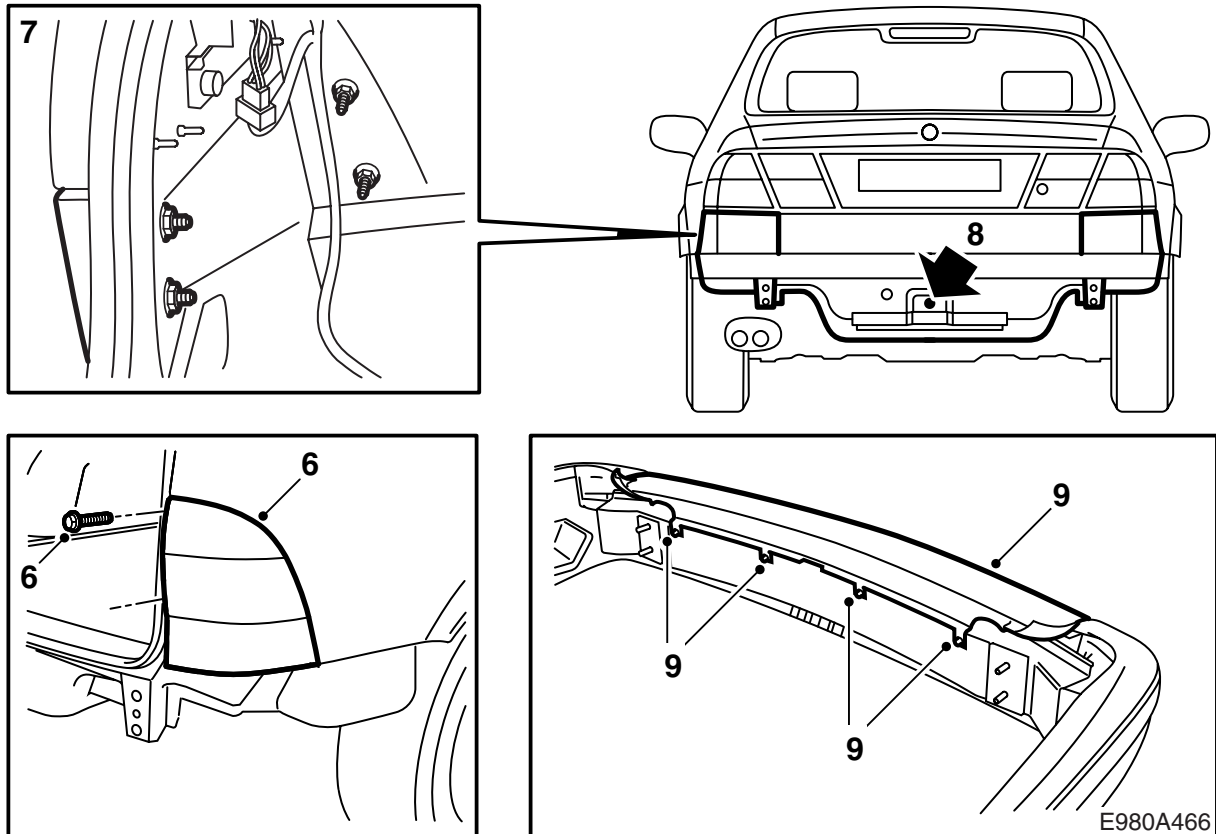
- 1 **5D**: Die äußeren Teile des Kofferraumbodens lockern.
- 2 **5D**: Die Ablagefächer hochheben und die Schaumstoffblöcke (2 auf jeder Seite) an der Hinterkante der Karosserie wegziehen.
- 3 **4D**: Den Schwellerschutz im Kofferraum demontieren.
- 4 **4D**: Die rechte und linke Seitenverkleidung im Kofferraum lockern. Die Schaumstoffblöcke (2 auf jeder Seite) an der Hinterkante der Karosserie wegziehen.
- 5 **-M01**: Den Stoßfänger demontieren. Dazu entfernt man die Schrauben an den Radkästen und die Muttern im Kofferraum.

M02-: Den Stoßfänger demontieren. Dazu entfernt man die Schrauben an den Radkästen und die Schrauben an den Radkästen und die Muttern im Kofferraum, und zieht die Seitenteile des Stoßfängers nach außen.

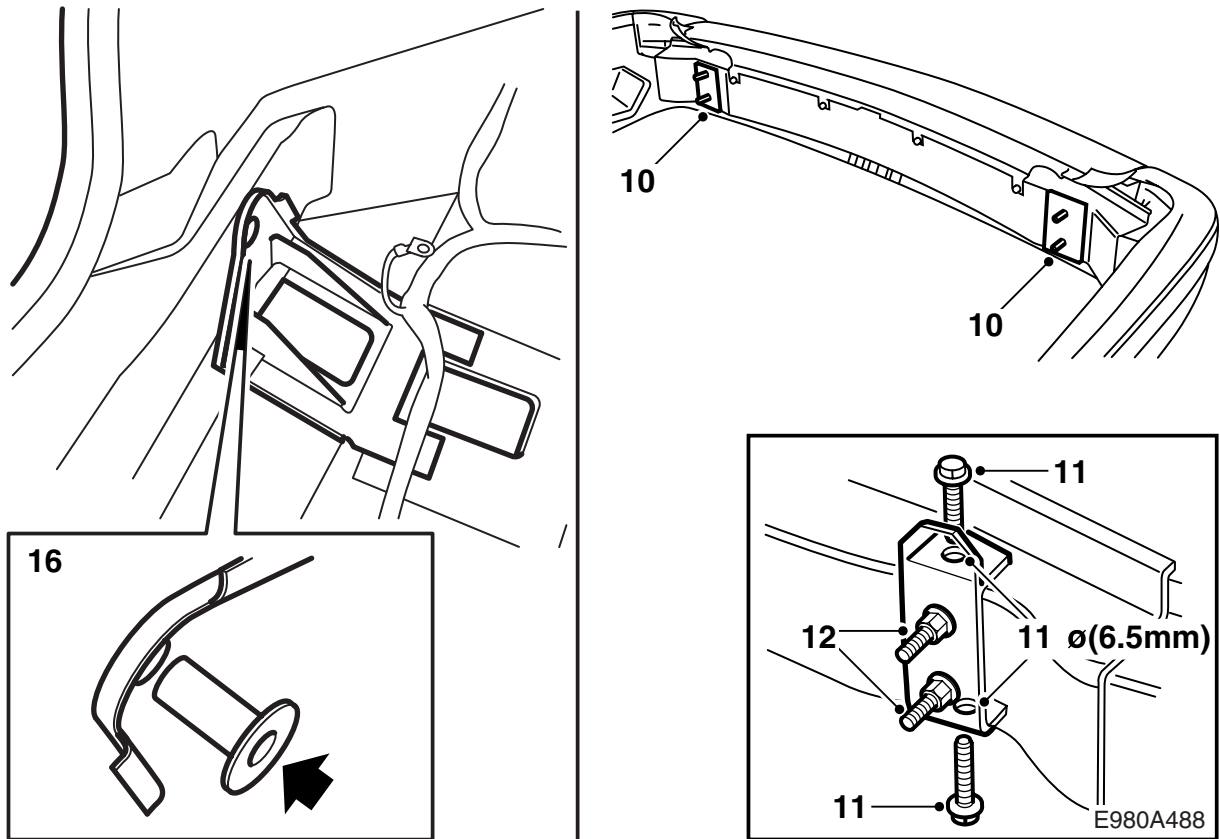
Fahrzeuge mit SPA: Den Steckverbinder trennen.

Achtung

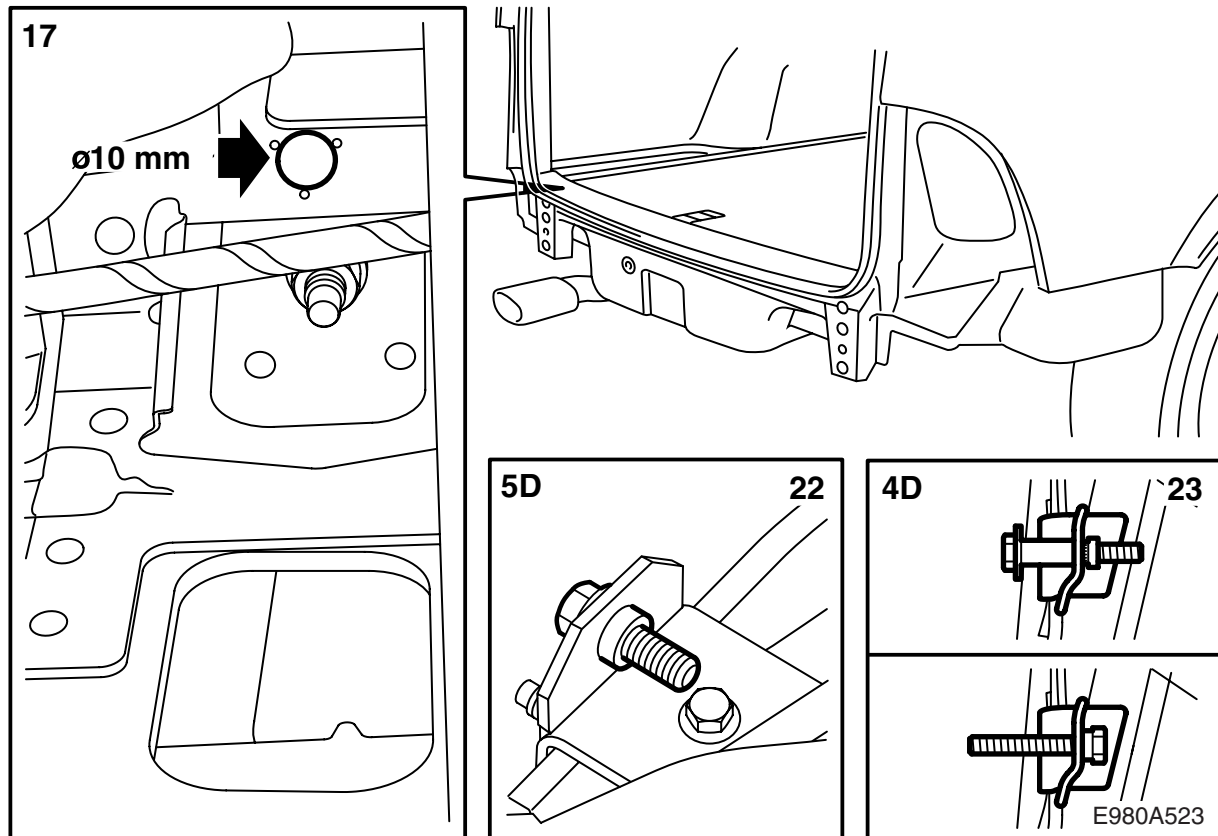
Den Stoßfänger auf eine saubere und weiche Unterlage legen.



- 6 **5D-M01**: Die Rückleuchten ausbauen. Hierzu die beiden Abdeckungen über den Schrauben entfernen, die Schrauben lösen und die Halterungen an der Vorderkante der Lampen lösen.
- 7 **4D-M01**: Die Eckenfüllstücke unter den Rückleuchten ausbauen.
- 8 Ggf. Wagenheber und Abschleppöse entfernen und den Gummistopfen anbringen.
- 9 **5D-M01**: Die Schrauben für den oberen Teil der Stoßfängerverkleidung etwas lockern und das obere Teil der Verkleidung vorsichtig aus seinen Schnappverschlüssen ziehen.
- 5D M02-**: Die Schrauben für den oberen Teil der Stoßfängerumhüllung sowie die Eckteile der Stoßfängerleiste lockern und den oberen Teil der Umhüllung vorsichtig aus seinen Schnapphaltern ziehen.
- 5D M02- mit SPA**: Die Geberstecker abziehen.



- 10 Den oberen Schaumstoffblock des Stoßfängers entfernen. Die Distanzscheiben der Stoßfängerschiene entfernen und an ihrer Stelle die Verstärkungen montieren. Zur Befestigung der Verstärkungen die vier Befestigungsmuttern des Stoßfängers festziehen.
- 11 Eine Schutzbrille verwenden und mit einem Bohrer 6,5 mm die vier Löcher in die Stoßfängerschiene bohren. Die Stoßfängerschiene von Bohrspänen reinigen.
- 12 Die Taptiteschrauben montieren (selbstgewindeschneidend)
- Anzugsdrehmoment 25 Nm (20 lbf ft).**
- 13 Die Muttern entfernen.
- 14 **-M01:** Die Dichtungsmasse von den Anliegeflächen der Stoßfängerverstärkungen auf der Karosserie abkratzen.
- 15 Den Stoßfänger einpassen und mit den beiden oberen Muttern an die Karosserie montieren.
- 16 **4D:** Die Fixierung des Kabelbaums neben den Stoßfängerbefestigungen im Kofferraum lokern und die Hülse in den Bohrlöchern im Kofferraum montieren.

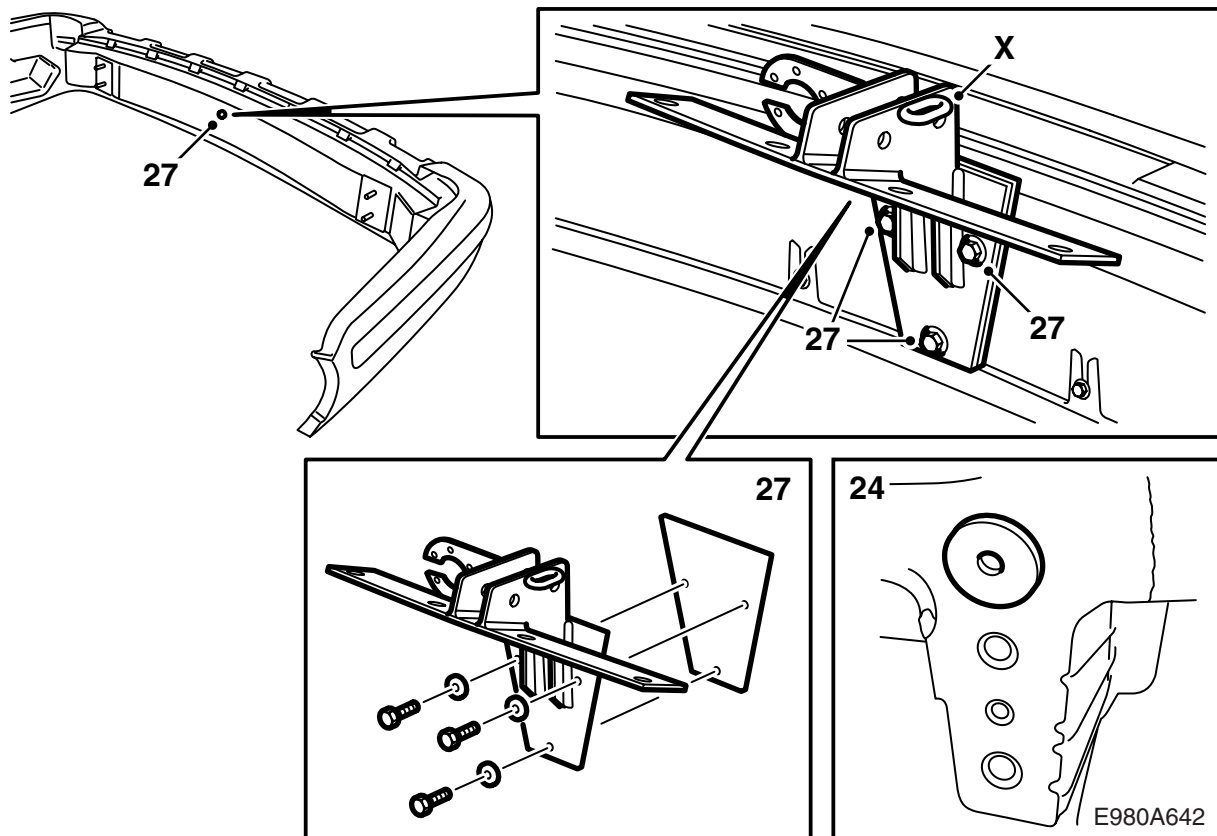


17 Eine Schutzbrille verwenden und mit einem Bohrer 10 mm durch die Hülsen Löcher in den Heckabschlussblech und die Verstärkungen bohren.

Achtung

Vorsichtig arbeiten, damit der Kabelbaum des Fahrzeugs nicht beschädigt wird.

- 18 Die Hülsen entfernen.
- 19 Den Stoßfänger ausbauen und den Kofferraum von allen Bohrspänen reinigen.
- 20 Die 10 mm großen Löcher in den Verstärkungsblechen mit einem 12,4 mm Bohrer aufbohren. Schutzbrillen tragen!
- 21 Die Löcher entgraten und alle losen Späne und Farbsplitter entfernen.
- 22 **5D**: Die Preßmuttern mit Hilfe einer Schraube (M10x30) in die neugebohrten Löcher im Verstärkungseisen montieren. Anschließend die Schraube entfernen.
- 23 **4D**: Die Preßmuttern mit Hilfe der Hülse und M10x70 rechtwinklig montieren. Die Preßmutter bis zum Anschlag festziehen. Die Schraube entfernen und gemäß Abbildung anbringen. Gewindegewand Omnit 100M-Spezial.auftragen.



24 Die selbstklebenden Dichtungen auf der Karosserie montieren und Hohraumversiegelung Terotex HV 400 auf den Innenflächen auftragen. Die Hülsen montieren.

-M01: Auch die Flächen vor Korrosion schützen, wo das Karosseriedichtungsmittel abgekratzt wurde.

25 Den gewählten Kabelbaum gem. der dem Kabelbaum beigefügten Anweisung montieren.

26 Den oberen Schaumstoffblock am Stoßfänger anbringen.

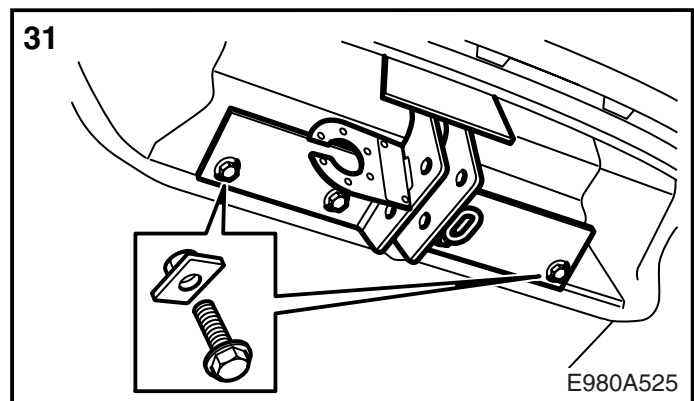
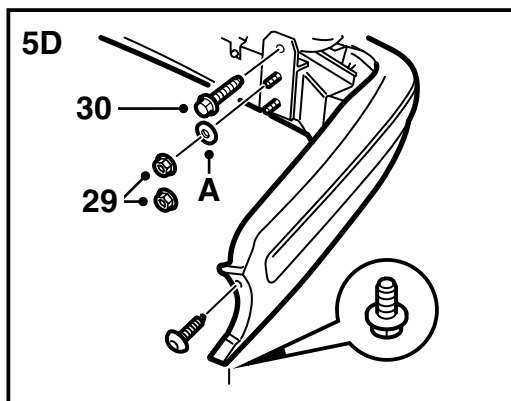
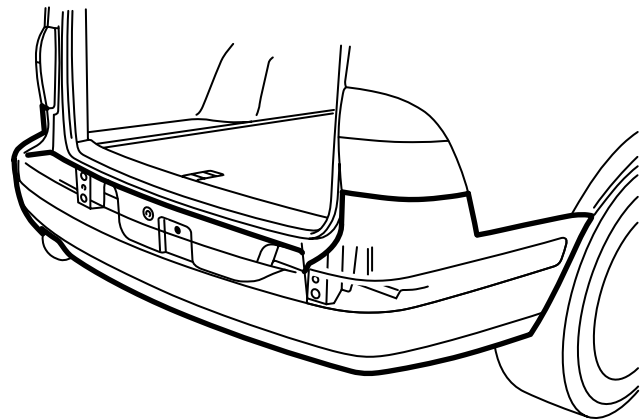
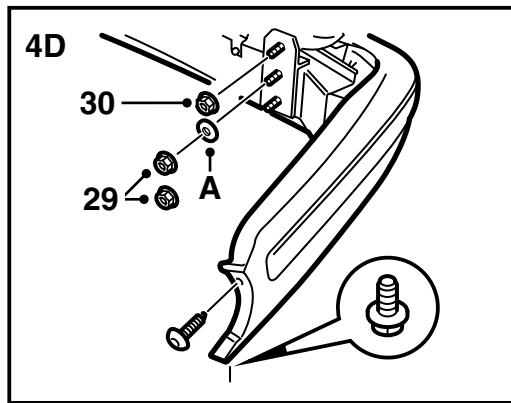
27 Die Schraube, die in einer der Bohrungen auf der Stoßfängerschiene sitzt, entfernen. Die drei Schrauben, die für den Einbau der Anhängerkupplung in die Stoßfängerschiene vorgesehen sind, einsetzen und in den Bohrungen der Stoßfängerschiene festziehen.

Die Zugeinheit mit Zinkplatte dazwischen an den Stoßfänger montieren. Schrauben gemeinsam mit den Zinkscheiben verwenden.

Kontrollieren, dass die Linie oberhalb der oberen Schraube der Zugeinheit parallel zur Stoßfängerschiene liegt.

Anzugsdrehmoment 40 Nm (30 lbf ft).

X Öse für die Befestigung der Sicherheitskette des Anhängers/Wohnwagens.



28 Den Stoßfänger einpassen.

Fahrzeuge mit SPA: Den Steckverbinder anschließen.

29 **-M01:** Den Stoßfänger mit vier Muttern montieren.

M02-: Den Stoßfänger mit vier Muttern sowie mit Scheiben (A) unter den oberen Muttern montieren (**4D:** Wenn die obere Schraube im Verstärkungseisen montiert ist, sind es sechs Muttern.).

Anzugsdrehmoment 40 Nm (30 lbf ft).

Die Schrauben an den Radkasten montieren.

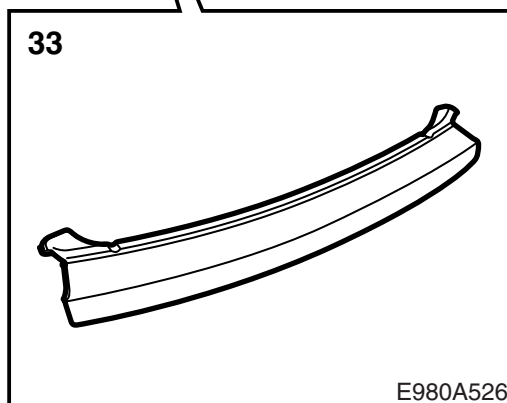
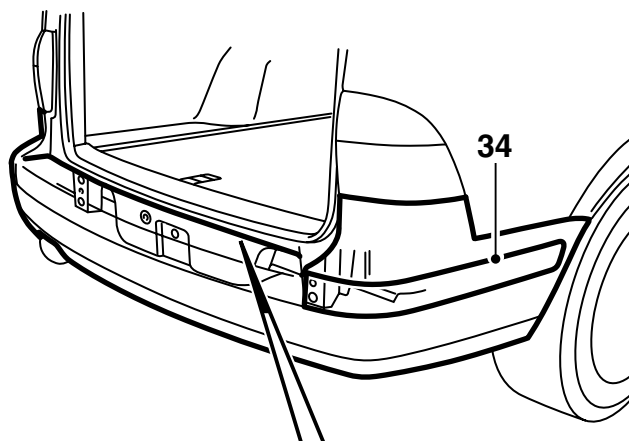
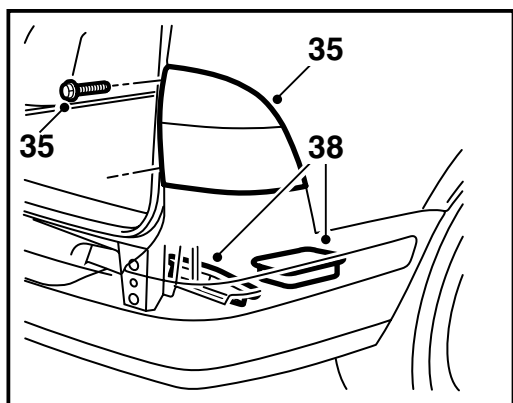
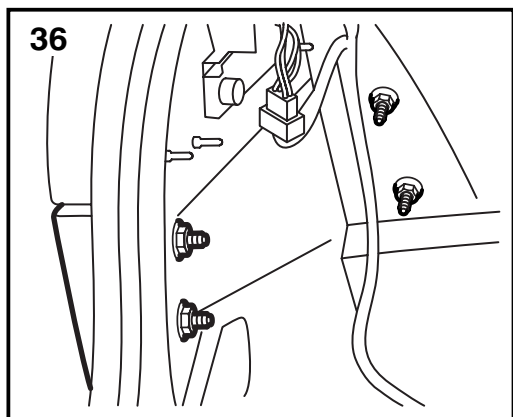
30 Die Verstärkungen am Fahrzeug festschrauben.

Anzugsdrehmoment 40 Nm (30 lbf ft).

31 Die Schrauben und Mutterplatten montieren, welche die Anhängerkupplung an der Karosserie halten.

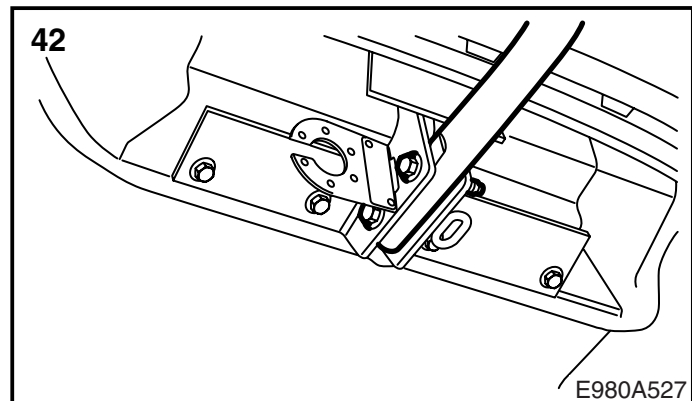
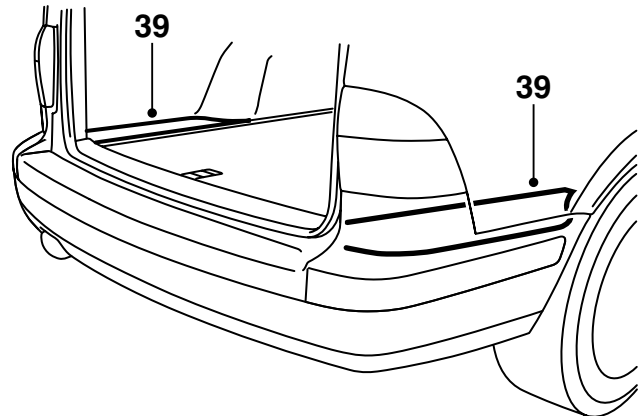
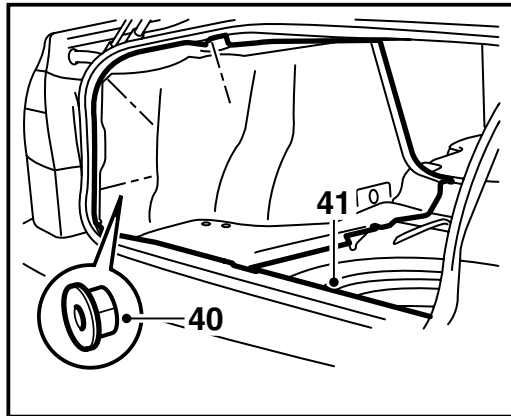
Anzugsdrehmoment 40 Nm (30 lbf ft).

32 **5D M02- mit SPA:** Die Geber anschließen.



E980A526

- 33 **5D -M01**: Den oberen Teil der Stoßfängerumhüllung montieren. Dazu passt man den Teil zuerst an den vier Schrauben auf dem Stoßfängerbalken ein und drückt ihn dann mit den Haken entlang der Kante fest. Die Schrauben festziehen.
- 5D M02**:- Den oberen Teil der Stoßfängerumhüllung in die Ausnehmung schieben und die Enden an den vier Schrauben auf dem Stoßfängerbalken einpassen. Einen großen Schraubenzieher verwenden, um die Enden unter die Scheiben der Schrauben zu drücken. Die Schrauben festziehen.
- 34 **M02-M05**: Die Eckteile der Stoßfängerleiste montieren.
- 35 **5D -M01**: Die Heckleuchten montieren.
- 36 **4D -M01**: Die Eckverkleidungen montieren.
- 37 **4D**: Den Kabelbaum an den Stoßfängerbefestigungen fixieren.
- 38 Den Wagenheber in das Werkzeugfach einsetzen und die Schaumstoffblöcke über den Befestigungen des Stoßfängers im Kofferraum montieren.



- 39 **5D:** Die Ablagefächer und äußeren Teile des Kofferraumbodens zurücklegen.
- 40 **4D:** Die rechte und linke Seitenverkleidung im Kofferraum montieren.
- 41 **4D:** Den Schwellerschutz im Kofferraum montieren.
- 42 Die Kugeleinheit an die Karosseriehalterung montieren.
- Anzugsdrehmoment 90 Nm (66 lbf ft).**
- 43 Den Schalter auf dem Halteblech montieren.
- 44 Die Montageanleitung in das Fahrzeug legen.