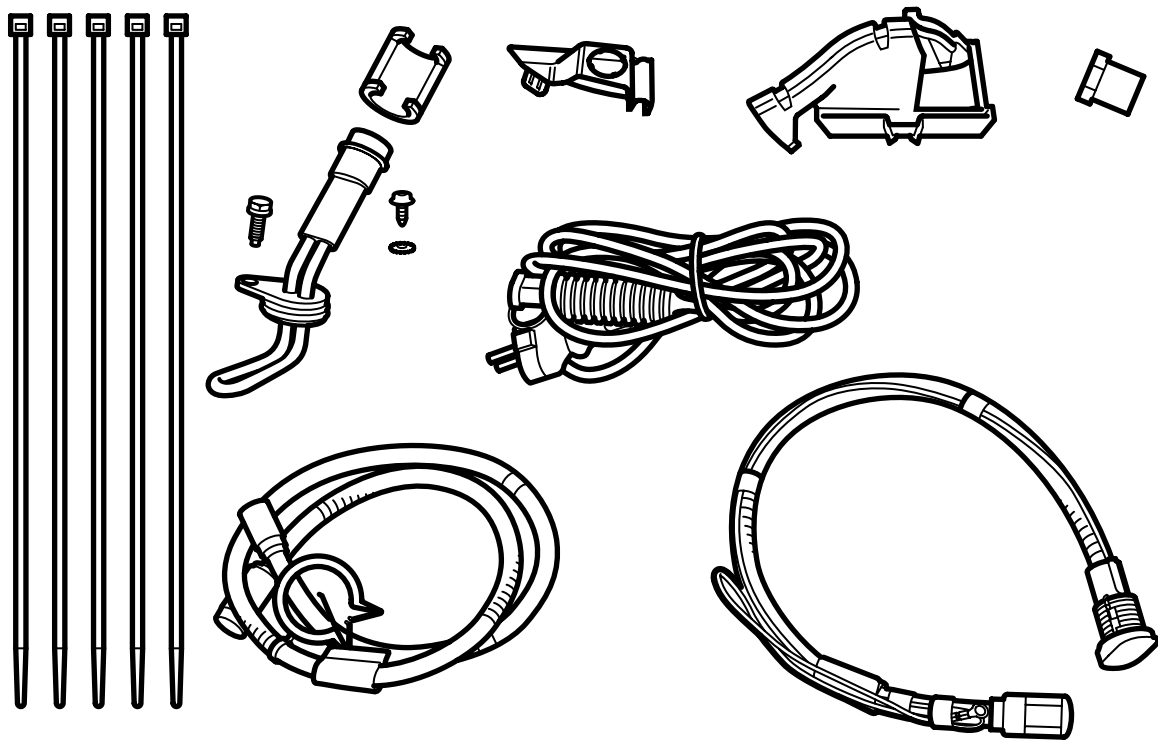




**MONTERINGSANVISNING · INSTALLATION INSTRUCTIONS  
MONTAGEANLEITUNG · INSTRUCTIONS DE MONTAGE**

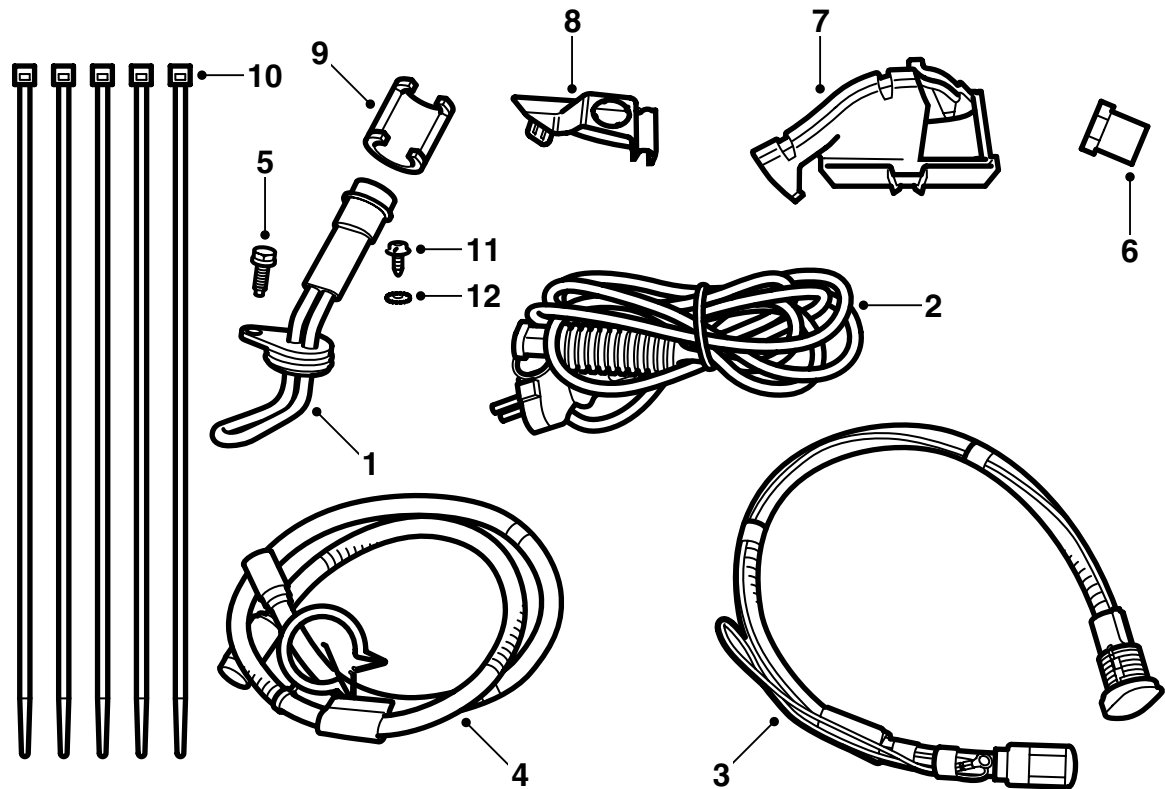
**Saab 9-3 B207 M08-  
Motorwärmer**

Accessories Part No.	Group	Date	Instruction Part No.	Replaces
32 026 190 32 026 241		Oct 07	32 026 197	



F920A078

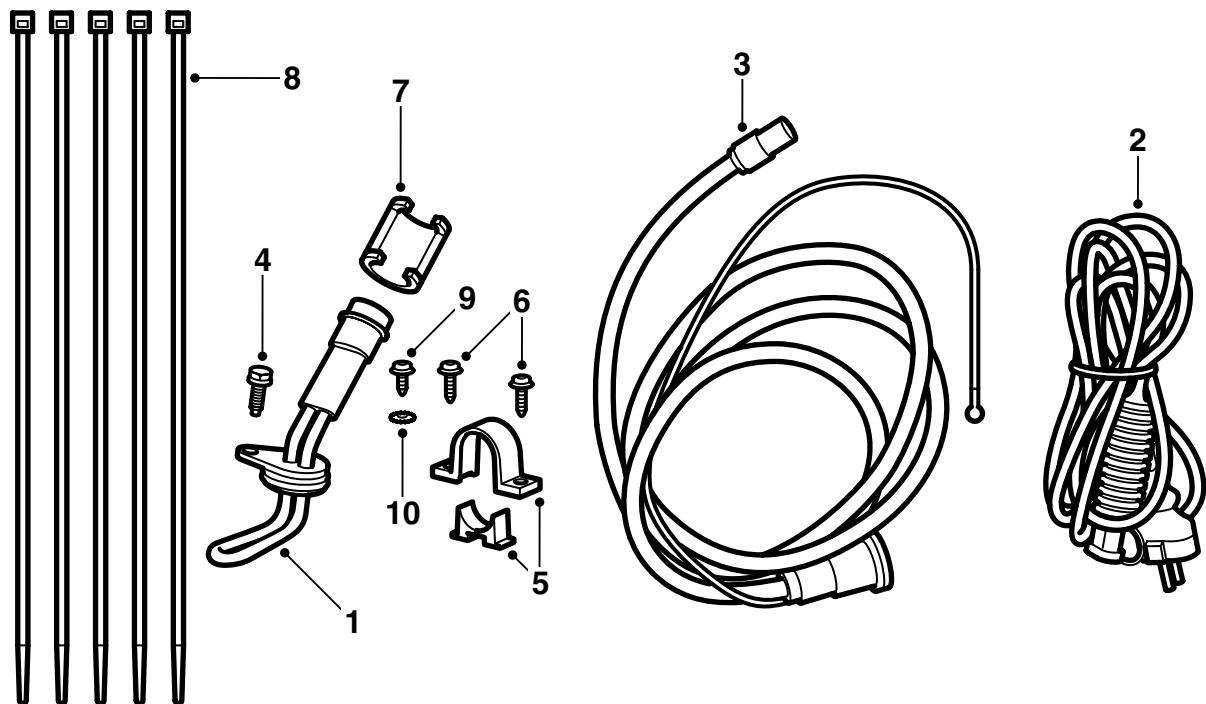
Anweisungen für Fahrzeuge mit Standardfront, siehe Seite 4  
Anweisungen für Fahrzeuge mit Aerofront, siehe Seite 9



F920A079

### Fahrzeuge mit Standardfront

- 1 Heizkörper
- 2 Netzkabel
- 3 Zuleitungskabel mit Massekabel
- 4 Zuleitungskabel, Verlängerung mit Clips
- 5 Schraube M6x16
- 6 Kunststoffmutter
- 7 Innere Konsole
- 8 Äußere Konsole
- 9 Sicherungsclips (2 St.)
- 10 Kabelbinder
- 11 Schraube
- 12 Rändelscheibe

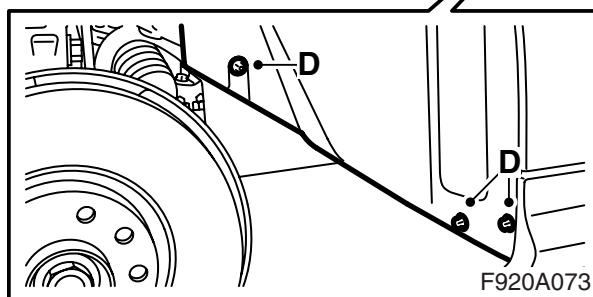
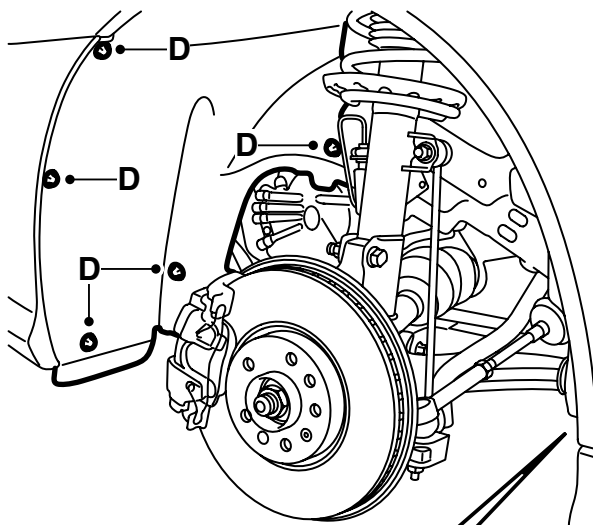
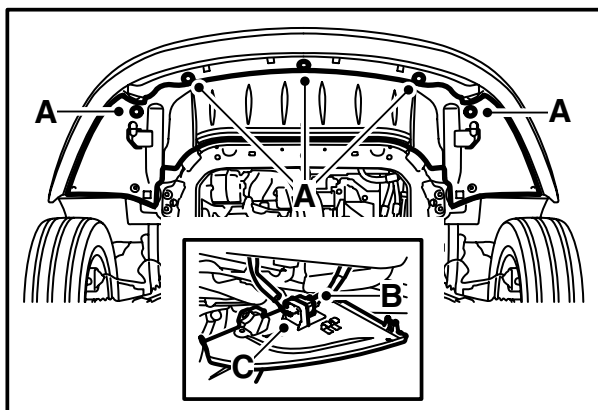
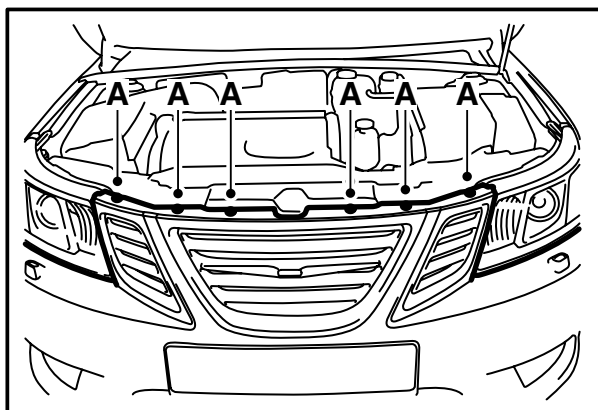


F920A003

**Fahrzeuge mit Aerofront**

- 1 Heizkörper
- 2 Netzkabel
- 3 Zuleitungskabel mit Massekabel
- 4 Schraube M6x16
- 5 Halterung
- 6 Schraube (x2)
- 7 Sicherungsclip
- 8 Kabelbinder
- 9 Schraube
- 10 Rändelscheibe

## Fahrzeuge mit Standardfront



- 1 Den Deckel des Ausgleichbehälters demontieren.

**! WARNUNG**

In der Kühlanlage herrscht Überdruck. Heiße Kühflüssigkeit und Dampf kann austreten.

- Öffnen Sie daher den Deckel langsam, um den Druck abzulassen.
- Unvorsichtigkeit kann zu Augenverletzungen und Verbrennungen führen.

- 2 Die oberen Schrauben (A) des Stoßfängers entfernen.
- 3 Das Fahrzeug anheben.
- 4 Die unteren Schrauben (A) des Stoßfängers entfernen, den Steckverbinder (B) des Stoßfängers trennen und von der Halterung (C) auf dem Spoilerschild abnehmen.

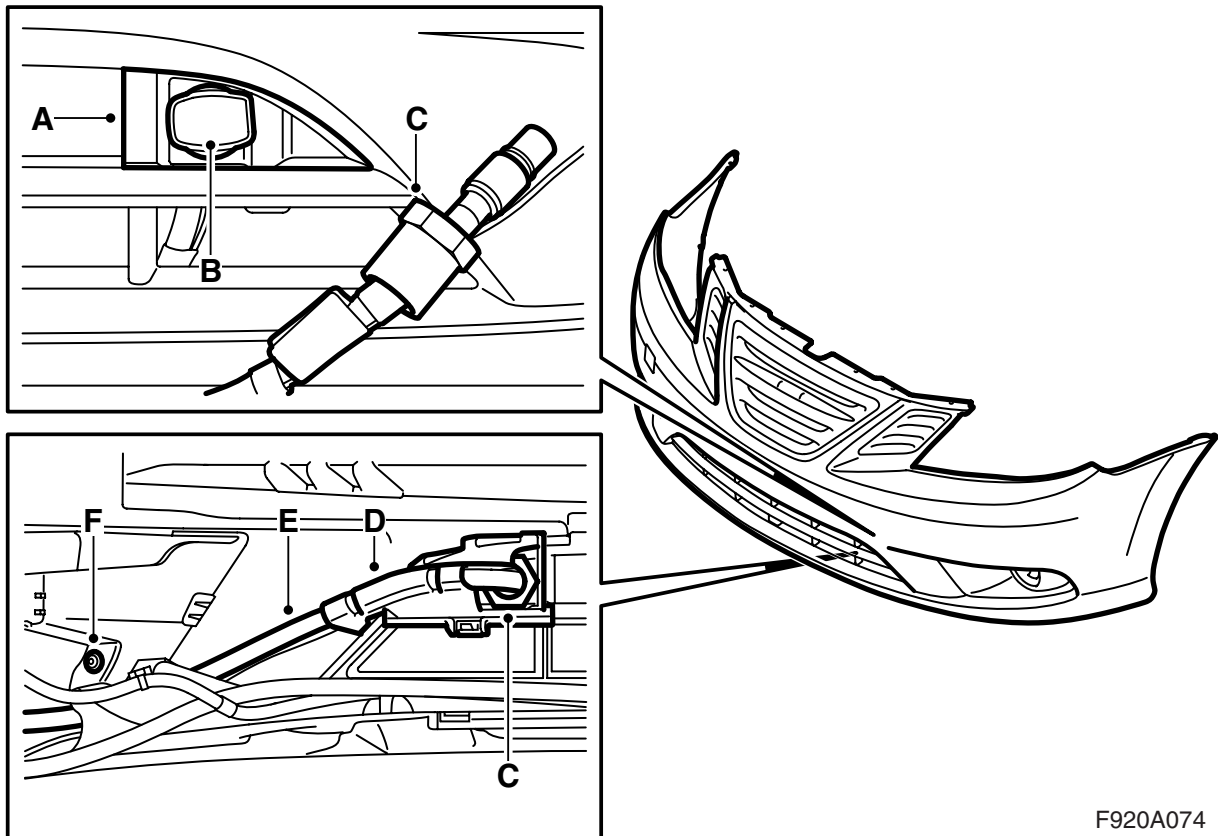
**Fahrzeuge mit Scheinwerferwischer:** Den Schlauch vom Spoilerschild abhaken.

- 5 Ein Gefäß unter den Motor stellen, den Ablassnippel auf der Unterseite der Kühflüssigkeitspumpe öffnen und die Kühflüssigkeit ablassen.

**! WARNUNG**

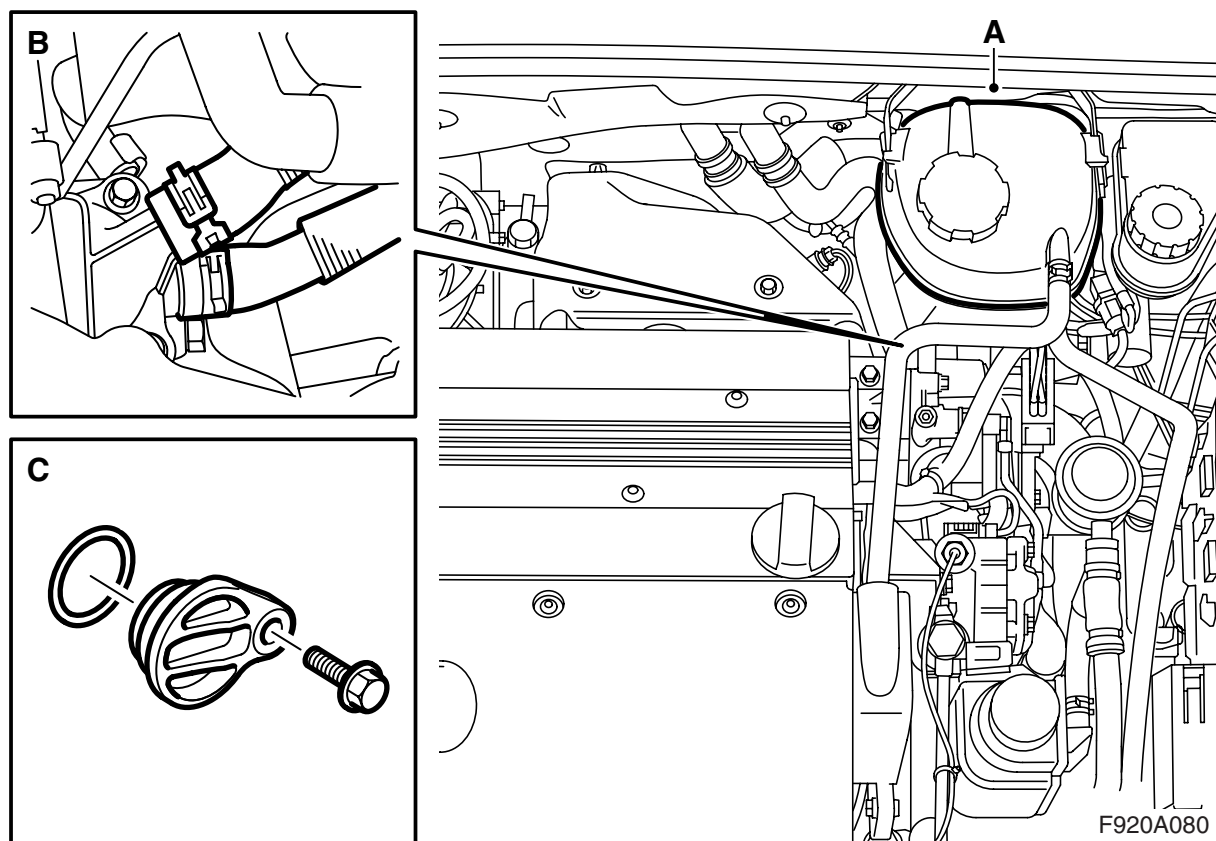
Vorsicht bei warmem Motor. Die Kühflüssigkeit ist heiß und es besteht die Gefahr, sich am Auspuffkrümmer zu verbrennen.

- 6 Das linke Vorderrad demontieren.
- 7 Den linken vorderen Innenkotflügel (D) demontieren.
- 8 Die Stoßfängerumhüllung demontieren.



F920A074

- 9 Die Konsole (A) am Stoßfänger montieren. Die Konsole muss festschnappen.
- 10 Das Zuleitungskabel (B) durch die Konsole stecken und die Mutter (C) aufstecken.
- 11 Den Stoßfänger umdrehen.
- 12 Die innere Konsole (D) montieren, darauf achten, dass sie einschnappt. Das Zuleitungskabel (E) in die Konsole legen.
- 13 Die Mutter (C) von Hand anziehen.
- 14 Die Schraube (F) des Nebelscheinwerfers lockern, das Zuleitungskabel (E) unter der Halterung des Nebelscheinwerfers durchführen. Die Schraube (F) wieder festziehen.



- 15 Das Fahrzeug absenken.
- 16 Den Ausgleichbehälter (A) abhaken und zur Seite führen.
- 17 Die Kühlfüssigkeitsschläuche (B) vom Thermostatgehäuse abnehmen.
- 18 Den Deckel (C) unterhalb des Thermostatgehäuses abnehmen.

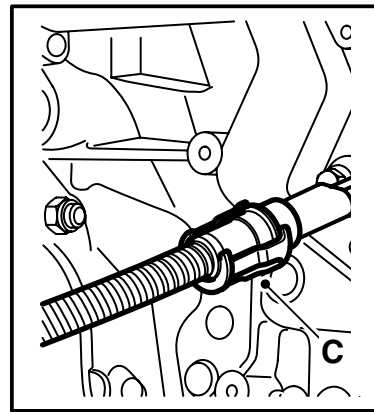
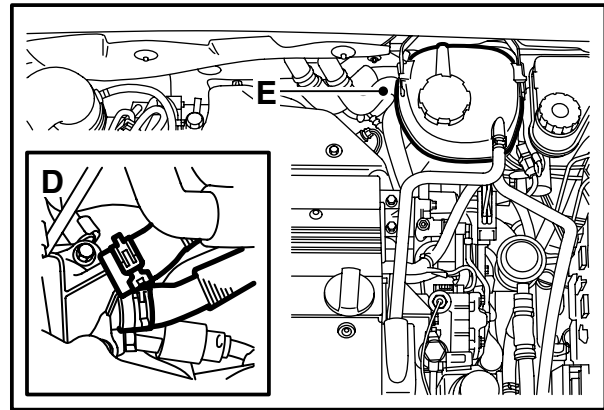
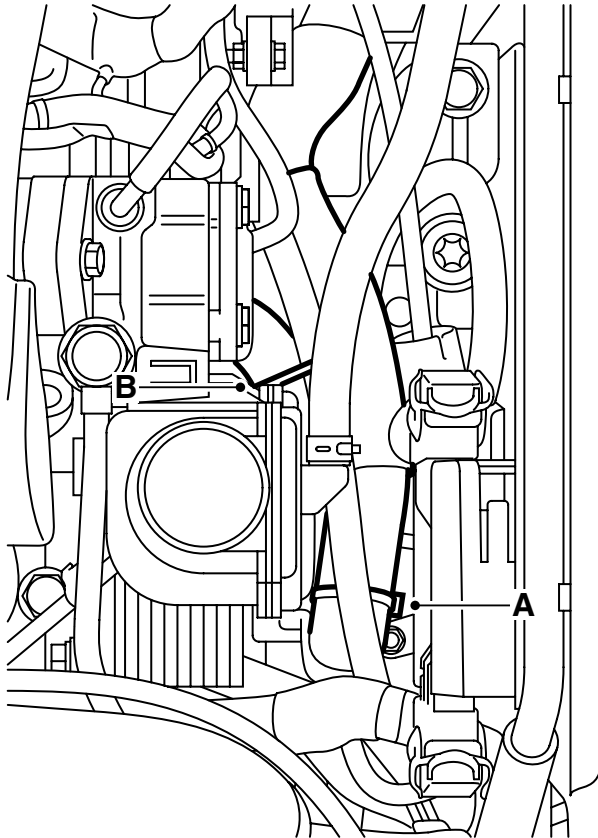
### **Achtung**

Der O-Ring kann am Thermostatgehäuse hängen bleiben, er muss jedoch demontiert werden.

Die Schraube muss entsorgt werden, das sie nicht gemeinsam mit dem Motorwärmer montiert werden darf.

- 19 Den O-Ring des Motorwärmers mit säurefreier Vaseline schmieren, den Motorwärmer in das Thermostatgehäuse einführen und gemeinsam mit der Schraube aus dem Satz montieren.

**Anzugsmoment 10 Nm (7.5 lbf ft)**



F920A081

- 20 Das Zuleitungskabel über den Entlüftungsschlauch des Kühlers nach unten und entlang der Unterseite des Batterieträgers nach hinten zum Motorwärmer führen. Das Zuleitungskabel mit Clips (A) und Kabelbinder (B) befestigen.

**⚠ WARNUNG**

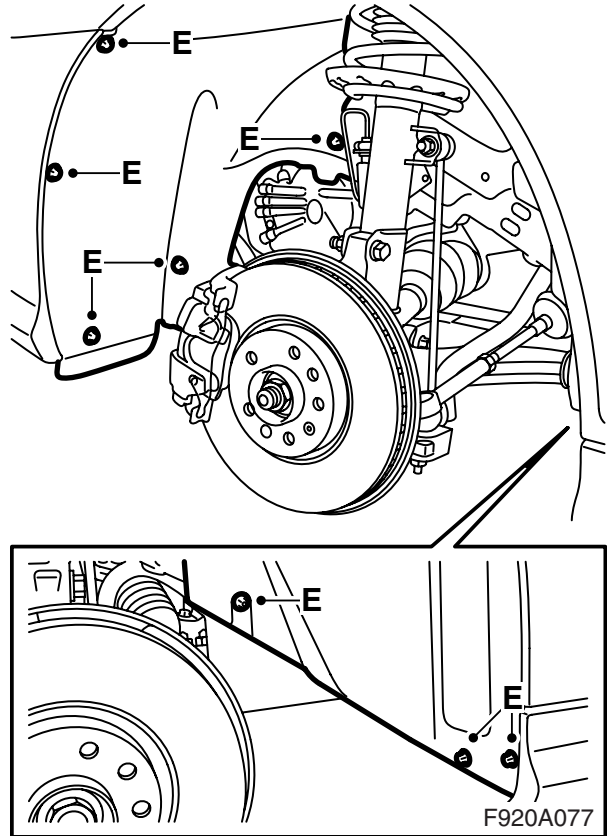
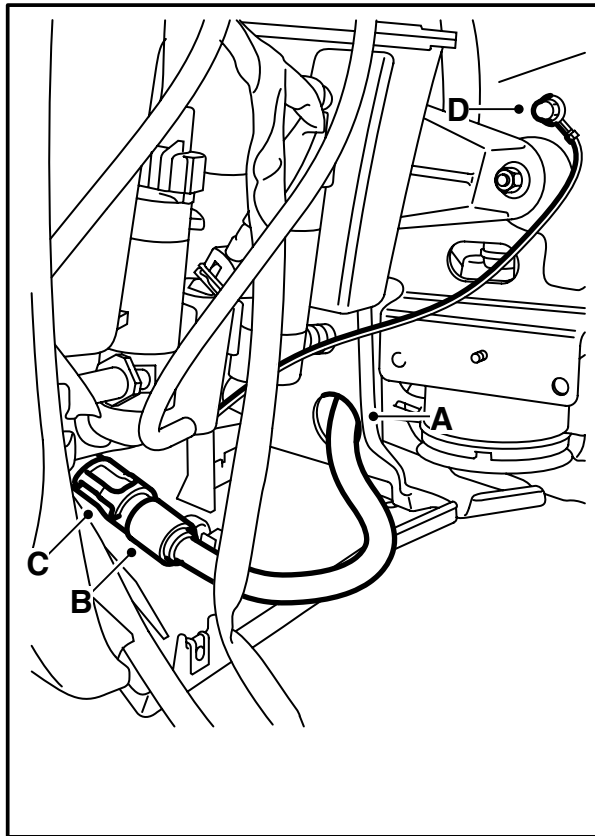
Das Kabel darf nicht an scharfen Kanten oder heißen Flächen anliegen. Scheuer- und Schmelzschäden können Kurzschluss oder Brand verursachen.

- 21 Säurefreie Vaseline, Art.-Nr. 30 15 286 o.ä., auf den O-Ring des Zuleitungskabels auftragen und das Kabel an den Motorwärmer anschließen.

**⚠ WARNUNG**

Es ist wichtig, dass der O-Ring des Zuleitungskabels vor dem Anschluss geschmiert und dass alle Anschlüsse fest zusammen gedrückt werden. Wackelkontakte können zu Erhitzung und Brand führen.

- 22 Sicherungsclip (C) über dem Anschluss anbringen. Bei richtiger Montage ist ein Klickgeräusch zu hören.
- 23 Die Kühlflüssigkeitsschläuche (D) anschließen.
- 24 Den Ausgleichsbehälter (E) montieren.



- 25 Das Fahrzeug anheben.
- 26 Das Zuleitungskabel durch das Loch (A) stecken.
- 27 Die Stoßfängerumhüllung montieren, den Steckverbinder an der Halterung befestigen und anschließen.  
**Fahrzeuge mit Scheinwerferreinigung:** Den Schlauch am Spoilerschild festhaken.
- 28 Das Netzkabel (B) am Zuleitungskabel anschließen, einen Clips (C) über der Verbindung anbringen. Wenn der Clips richtig einschnappt, ist ein Klicken zu hören.  
Eventuelle Überlänge des Zuleitungskabels im Stoßfänger verstauen und mit einem Kabelbinde sichern.
- 29 Das Massekabel mit der vorhandenen Hutmutter am Massepunkt (D) anschließen.
- 30 Den Innenkotflügel (E) montieren.
- 31 Das linke Vorderrad montieren.
- 32 Das Fahrzeug absenken.
- 33 **Fahrzeuge mit Scheinwerferreinigung:** Die Funktion der Scheinwerferreiniger kontrollieren.
- 34 Kühlflüssigkeit auffüllen und den Deckel auf den Ausgleichsbehälter montieren. Die Dichtheit des Systems prüfen.

- 35 Die Kühlanlage folgendermaßen entlüften:

### ⚠ **WARNUNG**

In der Kühlanlage herrscht Überdruck. Heiße Kühlflüssigkeit und Dampf kann austreten.

- Öffnen Sie daher den Deckel langsam, um den Druck abzulassen.
- Unvorsichtigkeit kann zu Augenverletzungen und Verbrennungen führen.

### **Anmerkung**

AC/ACC muss in Lage OFF sein.

Das Kühlsystem bis zum MAX-Füllstand auffüllen. Den Deckel des Ausgleichsbehälters schließen, den Motor starten und mit unterschiedlicher Drehzahl warmlaufen lassen.

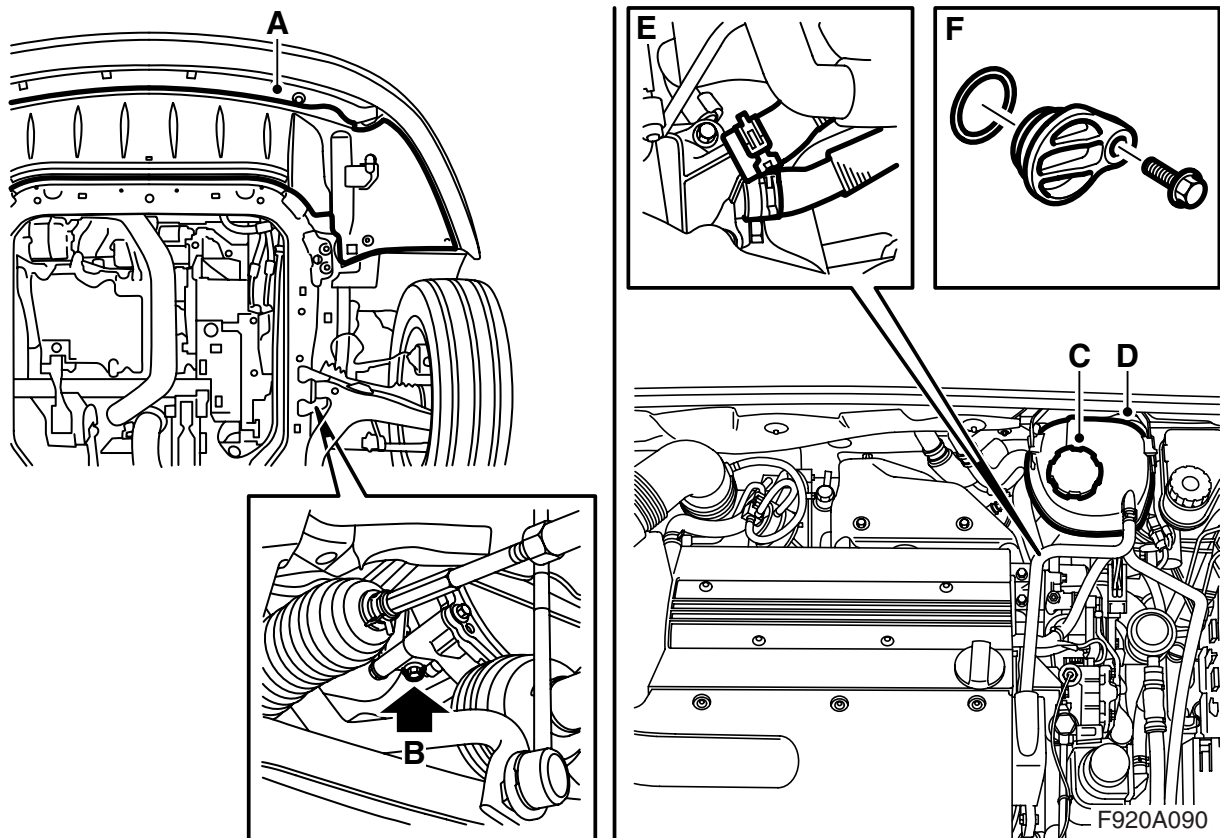
Kontrollieren, ob Kühlflüssigkeit ohne Unterbrechung durch den Schlauch vom Thermostatgehäuse zum Ausgleichsbehälter fließt.

Den Motor laufen lassen, bis der Thermostat öffnet.

Den Deckel des Ausgleichsbehälters vorsichtig öffnen und bis zum MAX-Füllstand nachfüllen. Den Deckel schließen. Den Motor abstellen und bei Bedarf bis zum MAX-Füllstand nachfüllen.



## Fahrzeuge mit Aerofront



- 1 Das Fahrzeug anheben.
- 2 Das Spoilerschild (A) demontieren, den Steckverbinder des Stoßfängers trennen und von der Halterung am Spoilerschild demontieren.

**Fahrzeuge mit Scheinwerferwischer:** Den Schlauch vom Spoilerschild abhaken.

- 3 Ein Gefäß unter den Motor stellen, den Ablassnippel (B) auf der Unterseite der Kühlflüssigkeitspumpe öffnen und die Kühlflüssigkeit ablassen.
- 4 Das Fahrzeug absenken.
- 5 Den Deckel des Ausgleichbehälters (C) abnehmen.
- 6 Den Ausgleichbehälter (D) abhaken und zur Seite führen.
- 7 Die Kühlflüssigkeitsschläuche (E) vom Thermostatgehäuse abnehmen.
- 8 Den Deckel (F) unterhalb des Thermostatgehäuses abnehmen.

- 9 Den O-Ring des Motorwärmers mit säurefreier Vaseline schmieren, den Motorwärmer in das Thermostatgehäuse einführen und gemeinsam mit der Schraube aus dem Satz montieren.

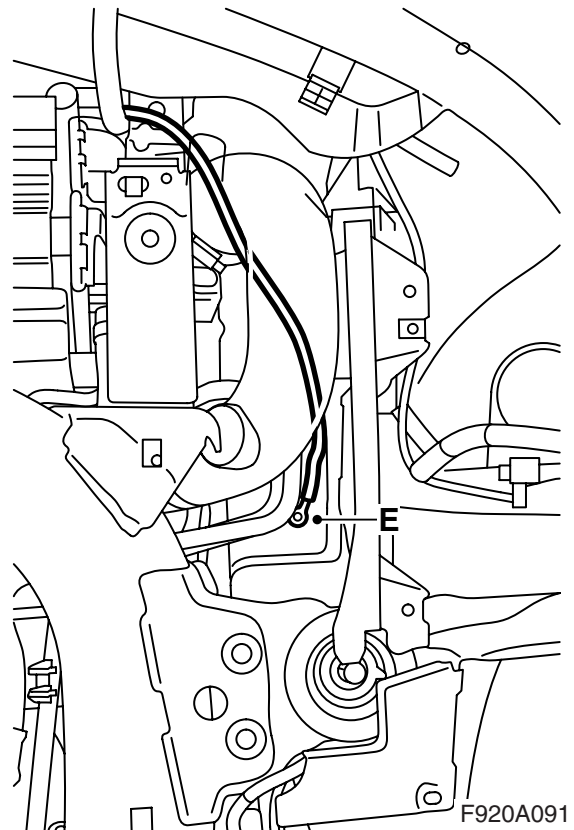
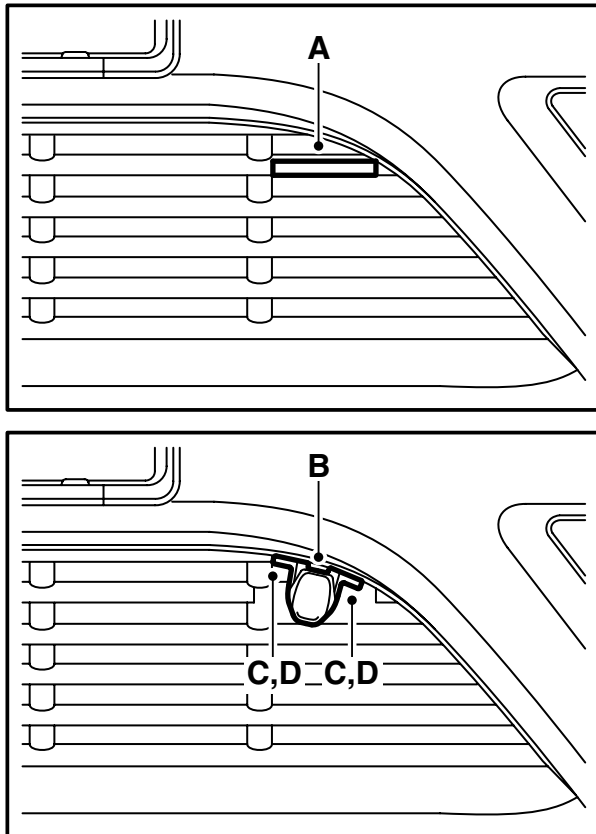
**Anzugsmoment 10 Nm (7.5 lbf ft)**

- 10 Das Fahrzeug anheben.
- 11 Den Ablassnippel auf der Unterseite der Kühlflüssigkeitspumpe montieren.

### Achtung

Der O-Ring kann am Thermostatgehäuse hängen bleiben, er muss jedoch demontiert werden.

Die Schraube muss entsorgt werden, das sie nicht gemeinsam mit dem Motorwärmer montiert werden darf.



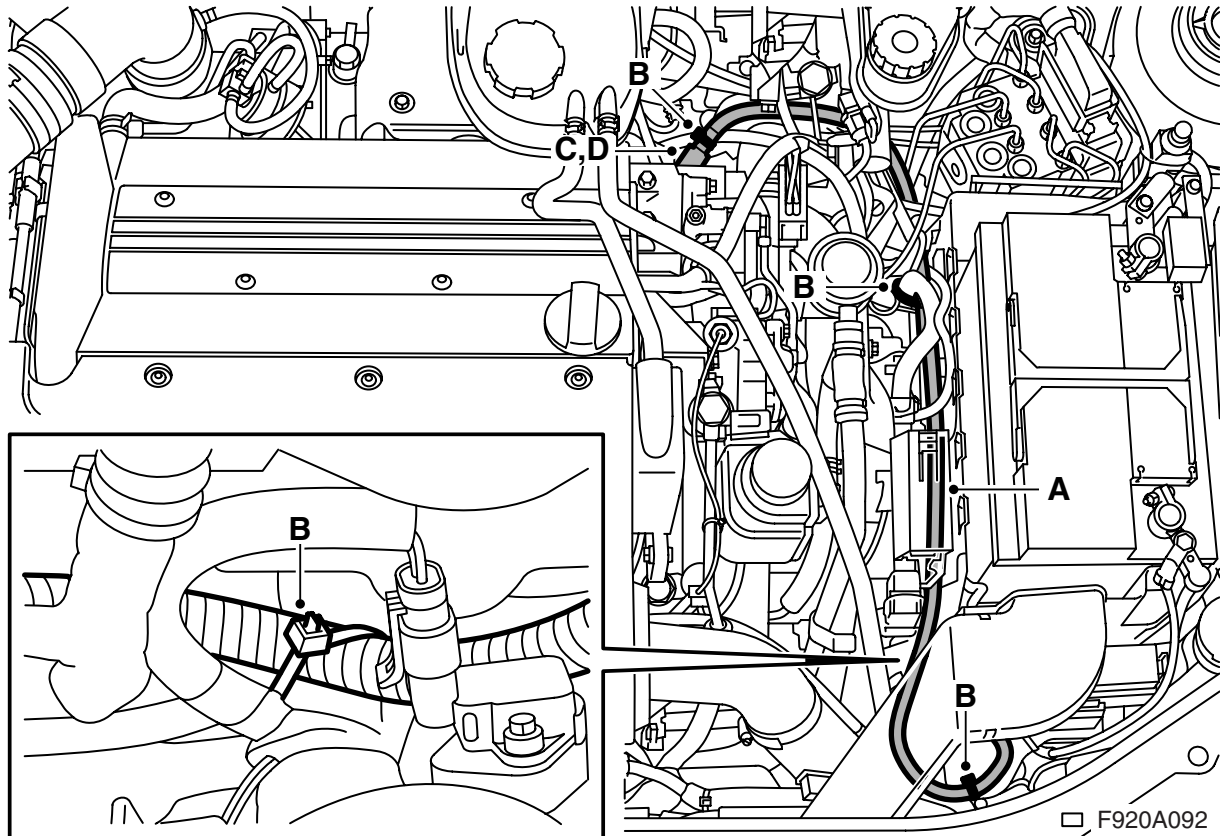
- 12 Das Fahrzeug auf passende Arbeitshöhe absenken.
- 13 Das Gitter mit einer Stichsäge gemäß Markierung (A) absägen.
- 14 Die Halterung an Position (B) anbringen, und zwar möglichst weit hinein zum Gitter, damit die Steckdose nicht herausragt. Die Halterung sitzt dann innerhalb des Radius auf dem Stoßfänger. Ein Loch (C) mit einer Ahle machen.
- 15 Das Zuleitungskabel in der Halterung anbringen, der Pfeil auf der Halterung muss nach vorne zeigen und der Deckel nach oben zu öffnen sein. Die Halterung mit den Schraube (D) befestigen.
- 16 Den Steckverbinder auf dem Tragbalken trennen. Mit einem 3,5-mm-Bohrer ein Loch für das Massekabel (E) in den Tragbalken bohren.

### Achtung

Das Loch muss direkt neben das vierkantige Loch gebohrt werden.

- 17 Für eine einwandfreie Masseverbindung die Farbe abschaben und das Massekabel mit Schraube und Rändelscheibe festschrauben. (Die Scheibe ist zwischen Kabelschuh und Karosserie anzubringen.) Dünnflüssigen Korrosionsschutz Art.-Nr. 30 15 971 o.ä. auftragen.

- 18 Das Zuleitungskabel zwischen Kühler und Ladeluftschlauch nach oben und weiter gerade nach oben entlang des Tragbalkens führen. Den Steckverbinder auf dem Tragbalken anschließen.



19 Das Fahrzeug absenken.

20 Das Zuleitungskabel links vom Kühler nach oben führen, das Kabel mit einem Kabelbinder an der oberen linken Befestigung des Kühlers fixieren.

23 Sicherungsclip (D) über dem Anschluss anbringen. Bei richtiger Montage ist ein Klickgeräusch zu hören.

**! WARNUNG**

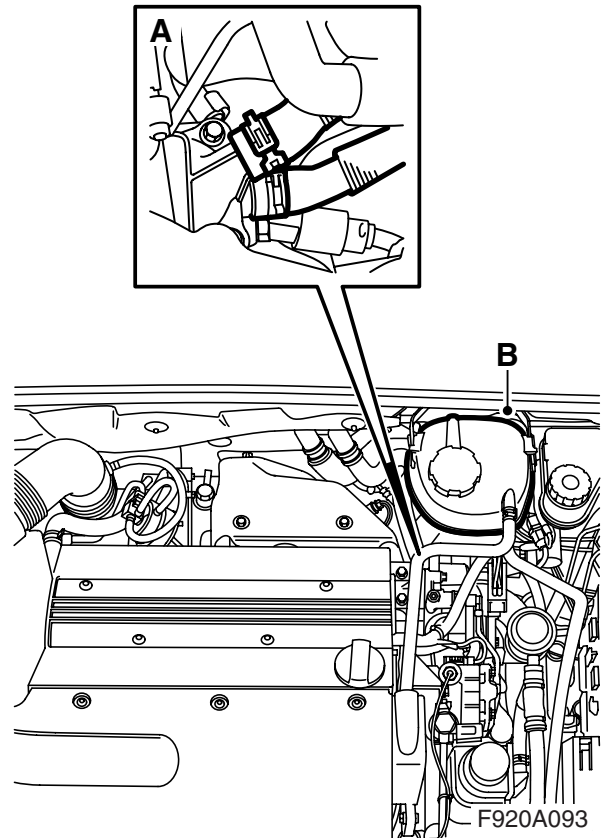
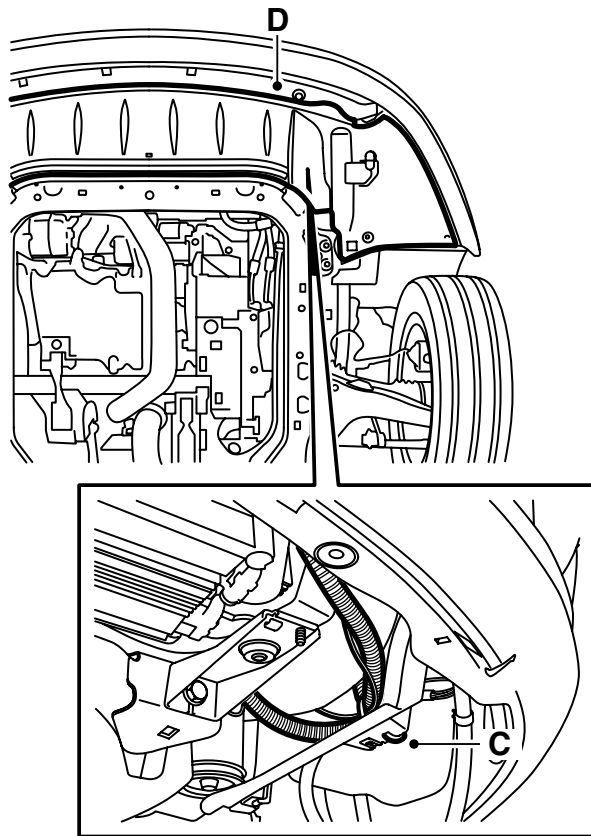
Das Kabel darf nicht an scharfen Kanten oder heißen Flächen anliegen. Scheuer- und Schmelzschäden können Kurzschluss oder Brand verursachen.

21 Das Zuleitungskabel (A) über den Entlüftungsschlauch des Kühlers nach unten und längs der Unterseite des Batterieträgers nach hinten zum Platz des Motorwärmers führen. Das Zuleitungskabel mit Kabelbinder (B) befestigen.

22 Säurefreie Vaseline, Art.-Nr. 30 15 286 o.ä., auf den O-Ring des Zuleitungskabels auftragen und das Kabel an den Motorwärmer (C) anschließen.

**! WARNUNG**

Es ist wichtig, dass der O-Ring des Zuleitungskabels vor dem Anschluss geschmiert und dass alle Anschlüsse fest zusammen gedrückt werden. Wackelkontakte können zu Erhitzung und Brand führen.



- 24 Die Kühlflüssigkeitsschläuche (A) anschließen.
- 25 Den Ausgleichsbehälter (B) montieren.
- 26 Kühlflüssigkeit auffüllen und den Deckel auf den Ausgleichsbehälter montieren. Die Dichtheit des Systems prüfen.
- 27 Die Kühlanlage folgendermaßen entlüften:

### Anmerkung

AC/ACC muss in Lage OFF sein.

Die Kühlanlage bis zum MAX-Füllstand füllen. Den Deckel des Ausgleichbehälters schließen, den Motor starten und bei unterschiedlichen Drehzahlen warmlaufen lassen, bis das Kühlgebläse startet. Vorsichtig den Deckel des Ausgleichbehälters öffnen und erneut bis zum MAX-Füllstand auffüllen. Den Deckel schließen. Den Motor abstellen und bei Bedarf bis zum MAX-Füllstand nachfüllen.

### ⚠️ WARNUNG

In der Kühlanlage herrscht Überdruck. Heiße Kühlflüssigkeit und Dampf kann austreten.

- Öffnen Sie daher den Deckel langsam, um den Druck abzulassen.
- Unvorsichtigkeit kann zu Augenverletzungen und Verbrennungen führen.

- 29 Überlänge des Zuleitungskabels zwischen Ladeluftschlauch und Kunststoffschild verstauen. Mit Kabelbinder befestigen.
- 30 Den Spoilerschild anheben und den Steckverbinder des Stoßfängers im Halter anbringen und anschließen.
- Fahrzeuge mit Scheinwerferreinigung:** Den Schlauch am Spoilerschild festhaken.
- Alle:** Das Spoilerschild (D) montieren.
- 31 Das Fahrzeug absenken.
- 32 **Fahrzeuge mit Scheinwerferreinigung:** Die Funktion der Scheinwerferreiniger kontrollieren.

- 28 Das Fahrzeug anheben.

## Gebrauchsanweisung

- Als Netzkabel ist ein ölbeständiges, wetterfestes Gummikabel mit einem Querschnitt von mindestens  $3 \times 1,5 \text{ mm}^2$  zu verwenden.
- Der Motorwärmer darf nur an eine Schuko-Steckdose angeschlossen werden.
- Sämtliche Kabel mit Vorsicht behandeln. Achten Sie insbesondere auf die Gefahr von Quetschungen zwischen Motorhaube und Karosserie sowie die Gefahr von Schnittwunden durch scharfe Blechteile.

 **WARNUNG**

Kontrollieren Sie regelmäßig die Verbindung zwischen dem Erdungsstift des Anschlußsteckers, dem Motorwärmergehäuse und der Fahrzeugkarosserie, um elektrische Schläge zu vermeiden.

- Kontrollieren Sie das Netzkabel regelmäßig auf Schäden und Materialermüdung. Ein beschädigtes Kabel muss unmittelbar ausgetauscht werden.

### Anmerkung

Der Motorwärmer kann versagen, wenn:

- die Kühflüssigkeit verschmutzt ist
- der Kühflüssigkeitsstand zu niedrig oder Luft im System ist
- sich Eisbrei im System befindet.
- Kühlerdichtmittel verwendet wird.