

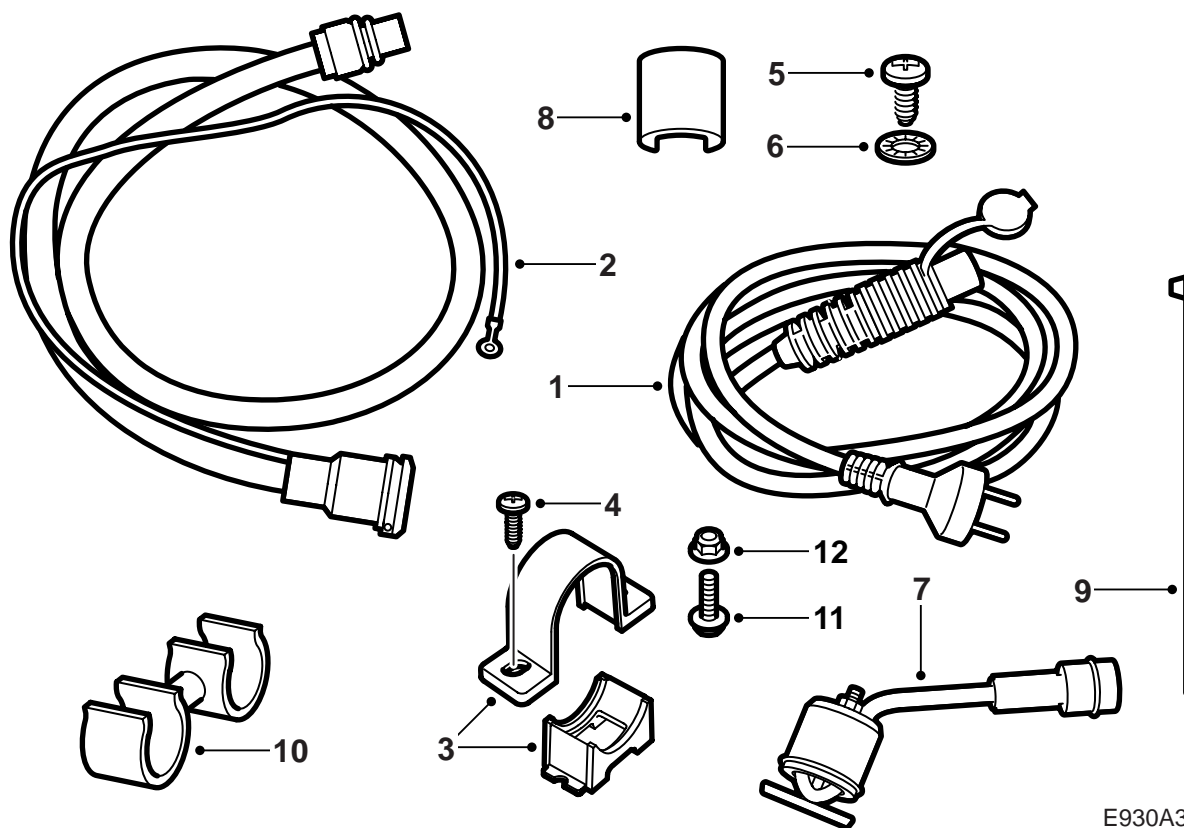


**MONTERINGSANVISNING · INSTALLATION INSTRUCTIONS  
MONTAGEANLEITUNG · INSTRUCTIONS DE MONTAGE**

## Saab 9-5: B205, B235

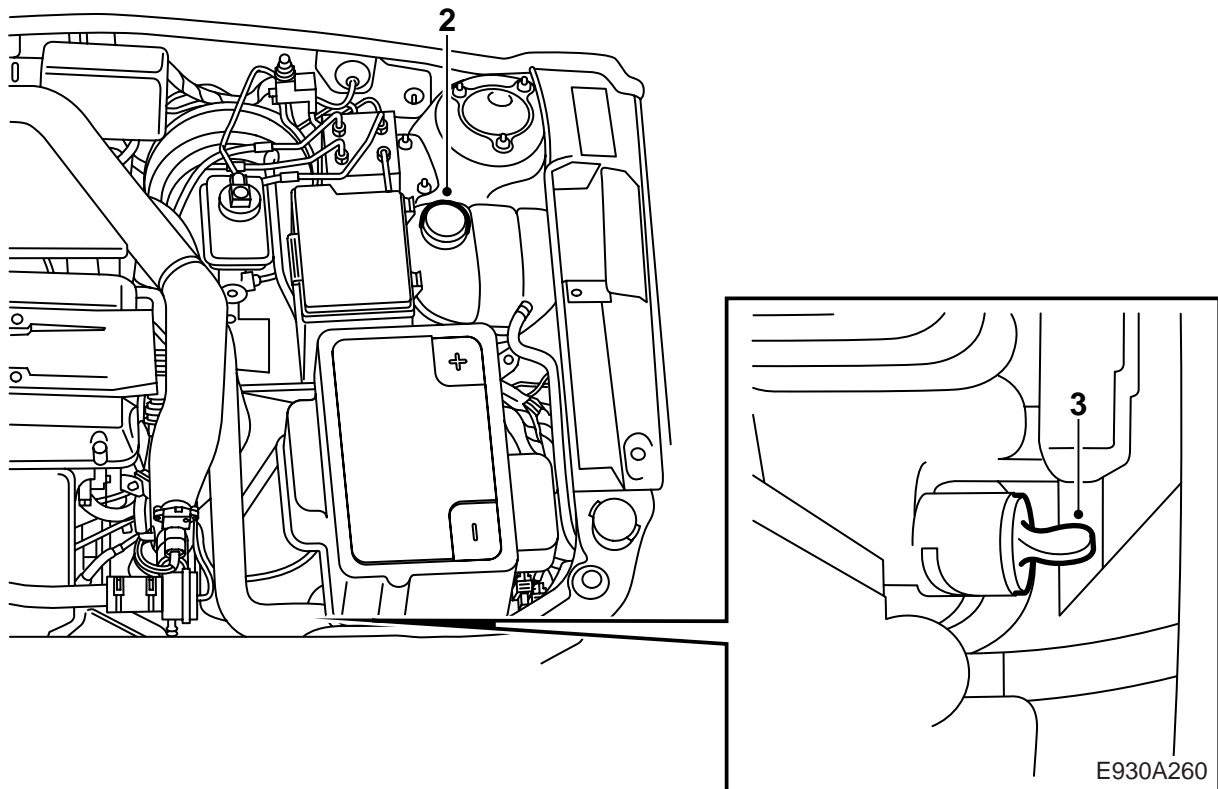
### Motorvorwärmer

Accessories Part No.	Group	Date	Instruction Part No.	Replaces
32 025 650 32 026 240	9:87-31	Oct 07	53 29 271	53 29 271 Sep 05



E930A393

- 1 Netzkabel
- 2 Steckdose mit Anschlusskabel
- 3 Halterung
- 4 Schraube (x2) -M05
- 5 Schraube
- 6 Zahnscheibe
- 7 Heizkörper
- 8 Sicherungstülle
- 9 Kabelbinder (x5)
- 10 Klammer
- 11 Schraube (x2) M06-
- 12 Mutter (x2) M06-

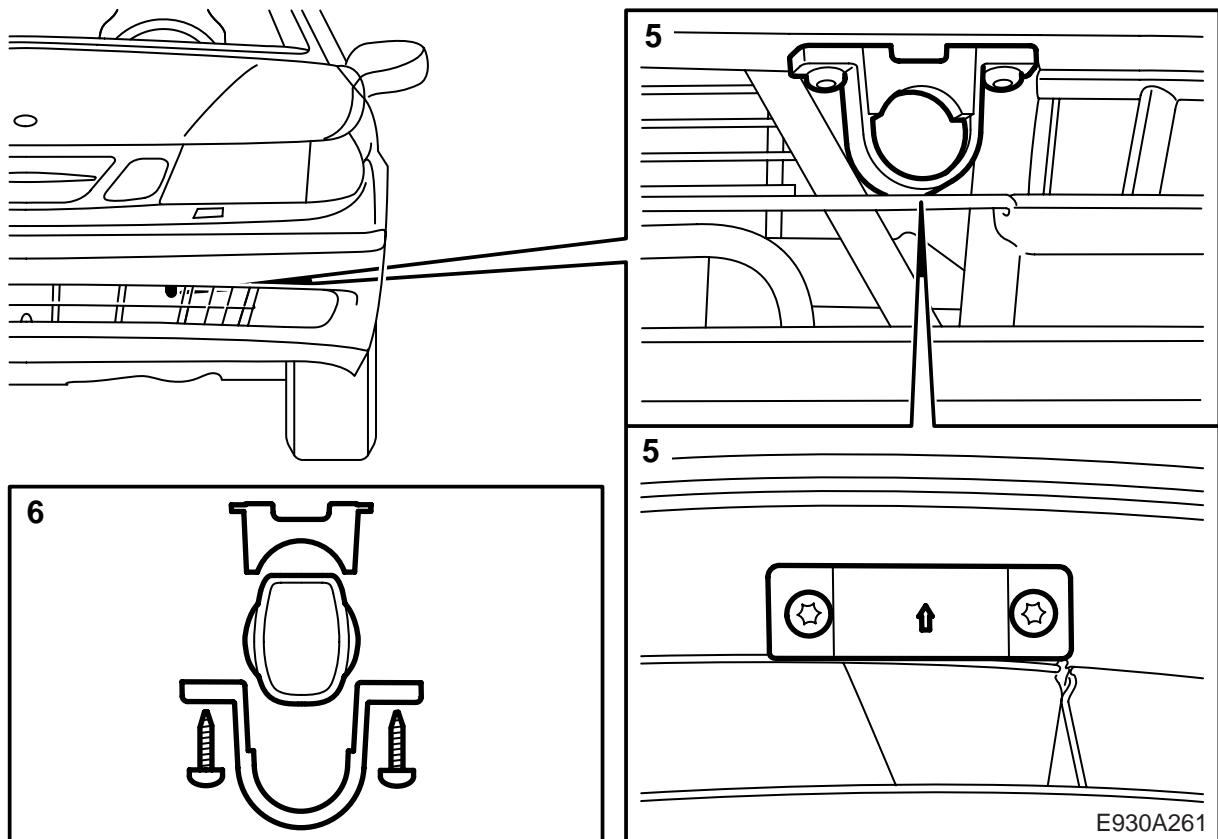


- 1 Die Montageanleitung vollständig durchlesen und kontrollieren, ob sämtliche Einzelteile im Satz enthalten sind.
- 2 Kotflügelschutz auflegen und den Deckel des Ausgleichbehälters der Kühlanlage entfernen.

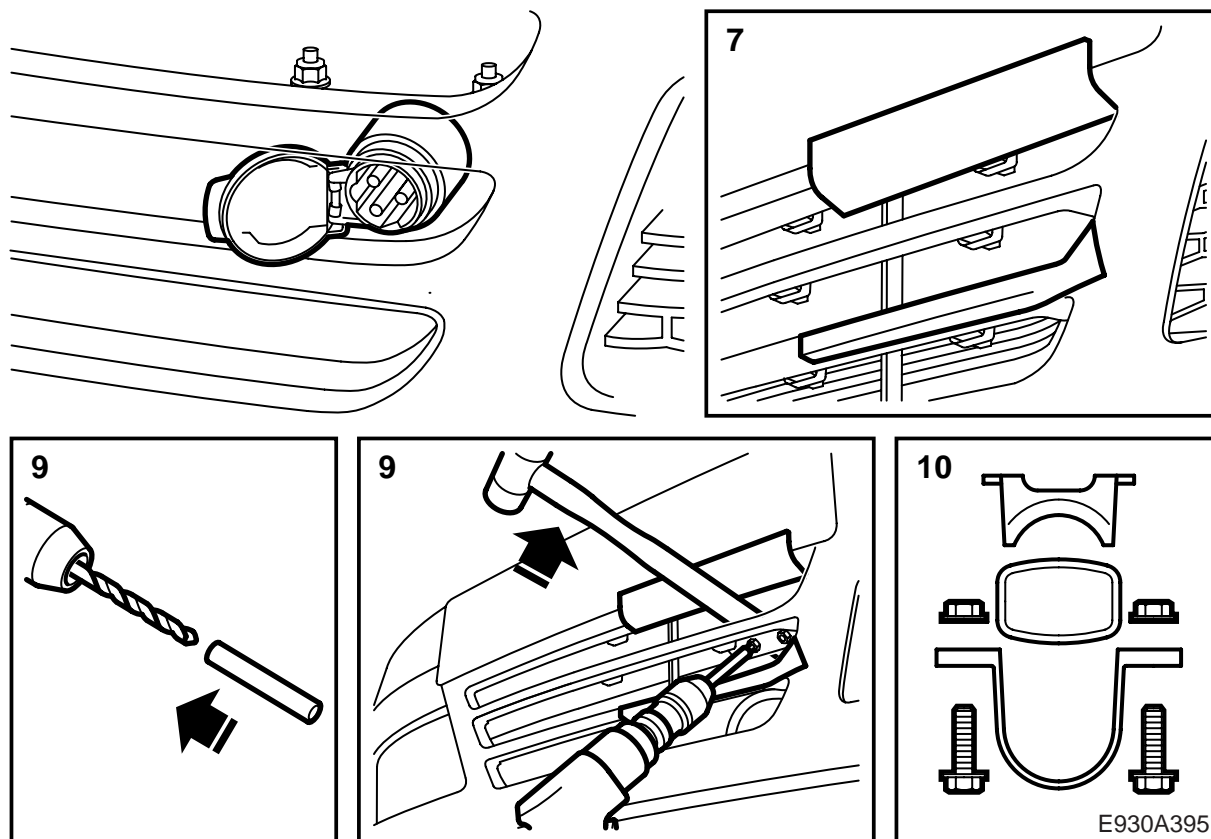
**! WARNUNG**

Vorsicht bei warmem Motor. Das Kühlmittel ist heiß. Es besteht auch die Gefahr, sich am Auspuffkrümmer zu verbrennen.

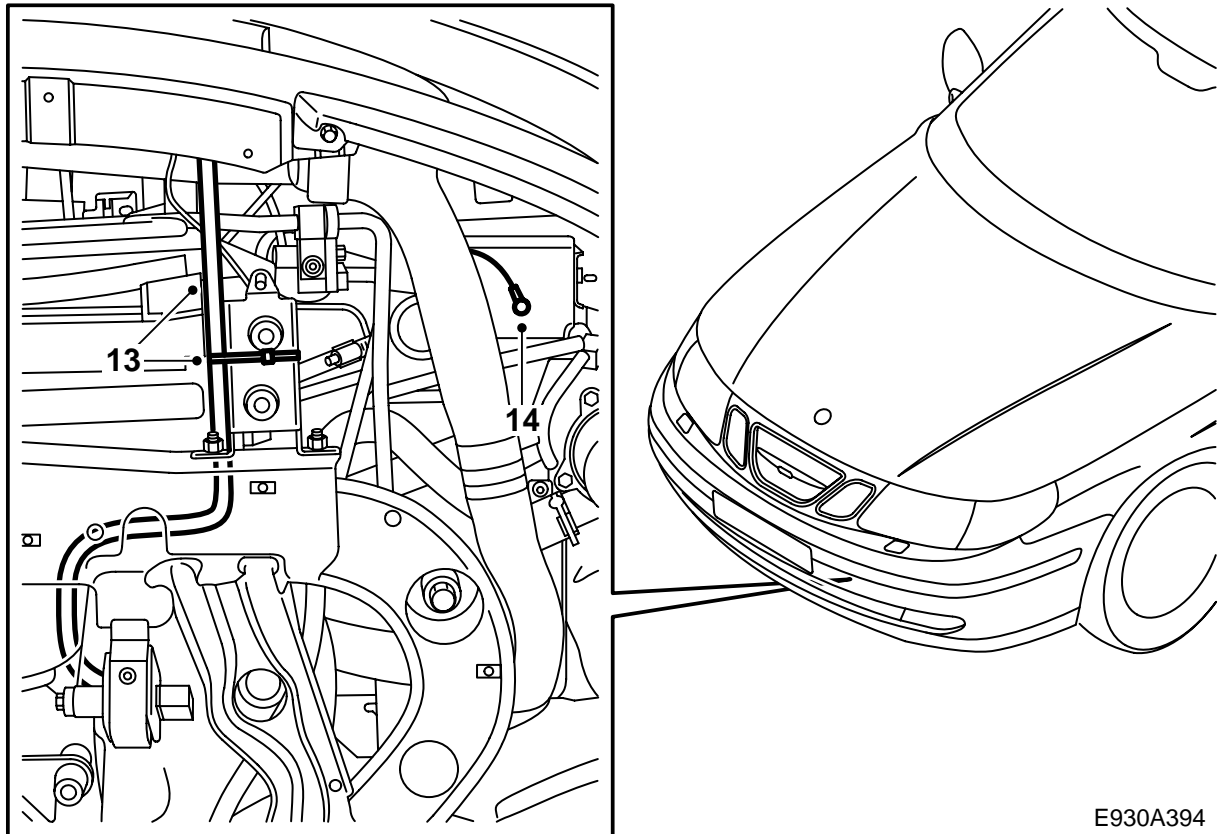
- 3 Das Fahrzeug anheben. Auffanggefäß für Kühlmittel bereitstellen. Luftschild hinter dem Stoßfänger abbauen, einen Schlauch anschließen, den Ablassnippel öffnen und Kühlmittel ablassen.
- 4 Das Fahrzeug auf geeignete Arbeitshöhe zum Einbau der Steckdose in die Stoßfängerverkleidung absenken.



- 5 **-M05:**Anzeichnen, wo die Halterung für die Steckdose montiert werden soll. Der Pfeil auf der Halterung muss nach vorne weisen. Löcher mit einer Ahle machen.
- 6 **-M05:** Die Steckdose in die Halterung setzen (der Deckel muss nach oben zu öffnen sein) und die Halterung am Stoßfänger montieren.  
Weiter mit Punkt 12.

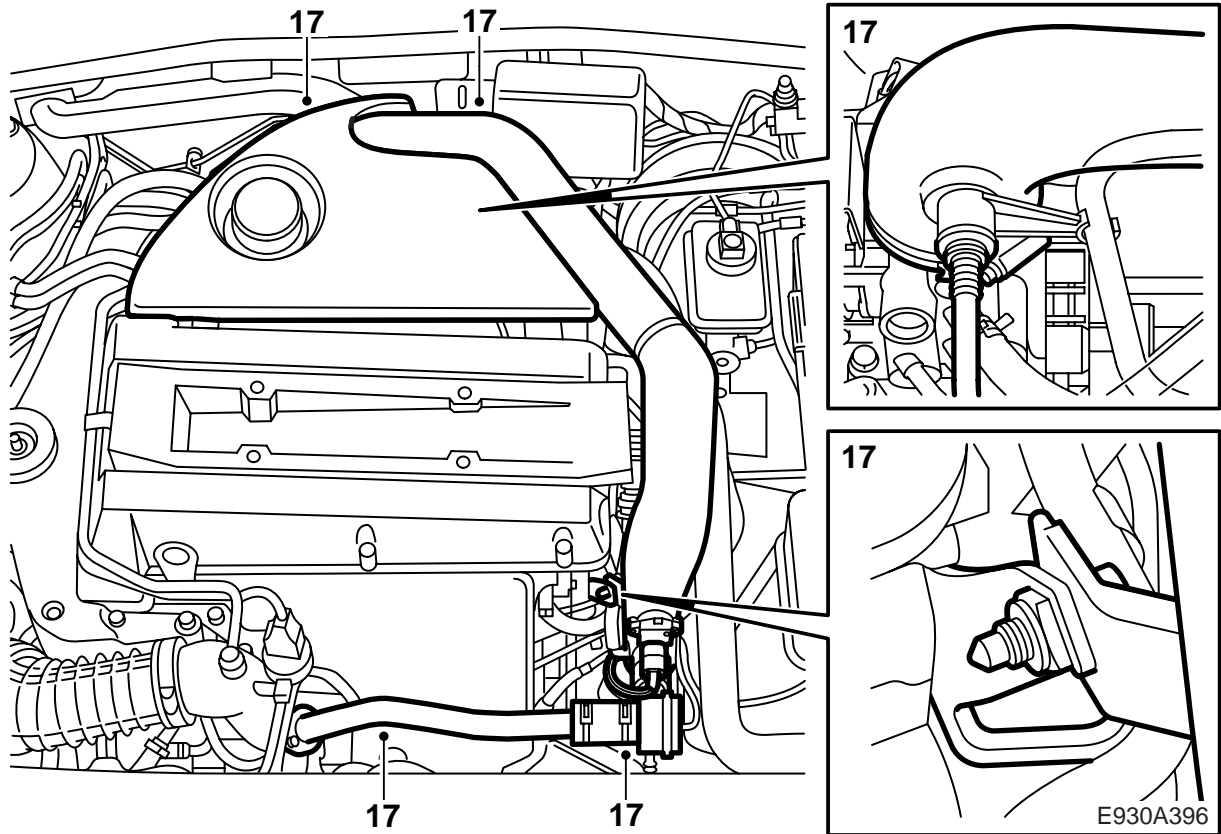


- 7 **M06**:- Den Spoiler mit Textilklebeband o.ä. umwickeln, um Lackschäden zu vermeiden.
- 8 **M06**:-Mit einer Ahle anzeichnen, wo auf der Rippe die Steckdosenhalterung montiert werden soll. Der Pfeil auf der Halterung muss nach vorne weisen.
- 9 **M06**:-Zwei 6 mm Löcher in die Rippe bohren. Die Rippe mit einem Hammerstiel o.ä. nach unten biegen, um leichter heranzukommen. Einen Stück Schlauch auf den Bohrer stecken, um Lackschäden zu vermeiden.
- 10 **M06**:-Die Steckdose in die Halterung setzen und mit Schraube und Mutter festziehen. Der Deckel muss zum Nummernschild hin zu öffnen sein.
- 11 **M06**:- Das Klebeband entfernen.

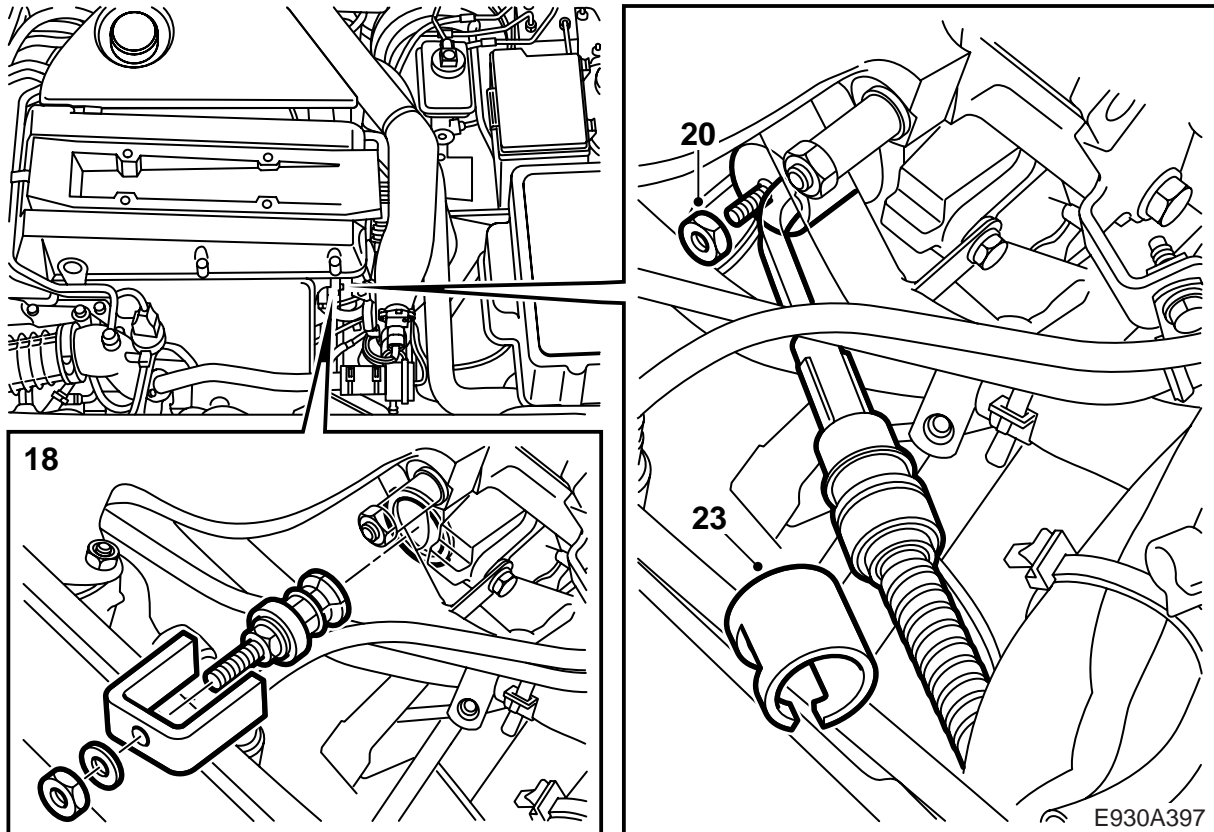


E930A394

- 12 Fahrzeug anheben und den Ablassnippel festziehen.
- 13 Anschlusskabel zwischen Kühler und Hilfsrahmen verlegen. Ende des Anschlusskabels auf das Getriebe legen.
- 14 Mit einem 3,5 mm Bohrer ein Loch für die Masseleitung in die Unterseite des linken Radlaufs bohren.
- 15 Für einwandfreie Masseverbindung die Farbe abkratzen und die Masseleitung mit Schraube und Zahnscheibe festschrauben (Die Zahnscheibe wird zwischen Kabelschuh der Masseleitung und Karosserie angeordnet). Dünnpflüssigen Korrosionsschutz Art.-Nr. 30 15 971 auftragen. Das Massekabel längs des Anschlusskabels befestigen.
- 16 Den Luftschild montieren und Fahrzeug absenken.



- 17 Die Motorabdeckung ausbauen und evtl. Schläuche und Elektroanschlüsse vom Turbodruckrohr entfernen. Das Turbodruckrohr zwischen Ladeluftkühler und Drosselklappe inkl. Bypass-Rohr sowie das Wärmeschutzschild über dem Auspuffkrümmer ausbauen. Die Löcher verstopfen.



18 Bei Bedarf das Kabel zur unteren Lambdasonde ausbauen und den Frostschutzstopfen mit Hilfe von Werkzeug 260 147 020 ausbauen. Eine lange 17 mm Hülse o.ä. verwenden.

19 Säurefreie Vaseline, Art. Nr. 30 06 665, o. dgl. auf den O-Ring des Heizkörpers auftragen.

20 Den Heizkörper so einpassen, dass der Anschluss zur linken Seite des Fahrzeugs weist und zwischen den Kühlflüssigkeitsrohren sowie unter dem Kühlflüssigkeitsrohr des Turbokompressors zu liegen kommt. Die Befestigungsmutter des Heizkörpers noch nicht anziehen.

21 Die Lage des Heizkörpers so einstellen, dass er nirgendwo anstößt und nicht mit den Kühlmittelnrohren in Berührung kommt. Die Mutter anziehen.

**Anzugsdrehmoment 3,5 Nm (2,5 lbf ft).**

Das Kabel zur unteren Lambdasonde anschließen und befestigen.

22 Säurefreie Vaseline, Art. Nr. 30 15 286, o. dgl. auf den O-Ring des Anschlusskabels auftragen und das Kabel an den Heizkörper anschließen.

23 Sicherungsclip über dem Anschluss anbringen. Bei richtiger Montage ist ein Klicklaut zu hören.

24 **Automatikgetriebe:** Mit dem im Satz enthaltenen Clip das Anschlusskabel am unteren Kabel beim Batterieträger fixieren.

**Schaltgetriebe:** Das Anschlusskabel mit einem Kabelbinder am linken Radlauf fixieren.

**⚠️ WARNUNG**

Das Kabel darf nicht an scharfen Kanten oder heißen Flächen anliegen. Auf das Turboaggregat achten. Schab- und Schmelzschäden können zu Kurzschlüssen führen.

- 25 Masseverbindung zwischen dem Massestift der Steckdose, dem Mantel des Heizkörpers und der Fahrzeugkarosserie kontrollieren.
- 26 Das Wärmeschutzschild montieren, den O-Ring des Bypass-Rohrs mit säurefreier Vaseline schmieren und das Turbodruckrohr inkl. Bypass-Rohr montieren. Den Unterdruckschlauch an das Bypass-Rohr sowie die Schläuche und Steckverbinder an das Turbodruckrohr montieren. Die Motorabdeckung montieren.
- 27 Kühlmittel einfüllen und das System auf Dichtigkeit überprüfen.
- 28 Die Kühlanlage folgendermaßen entlüften:

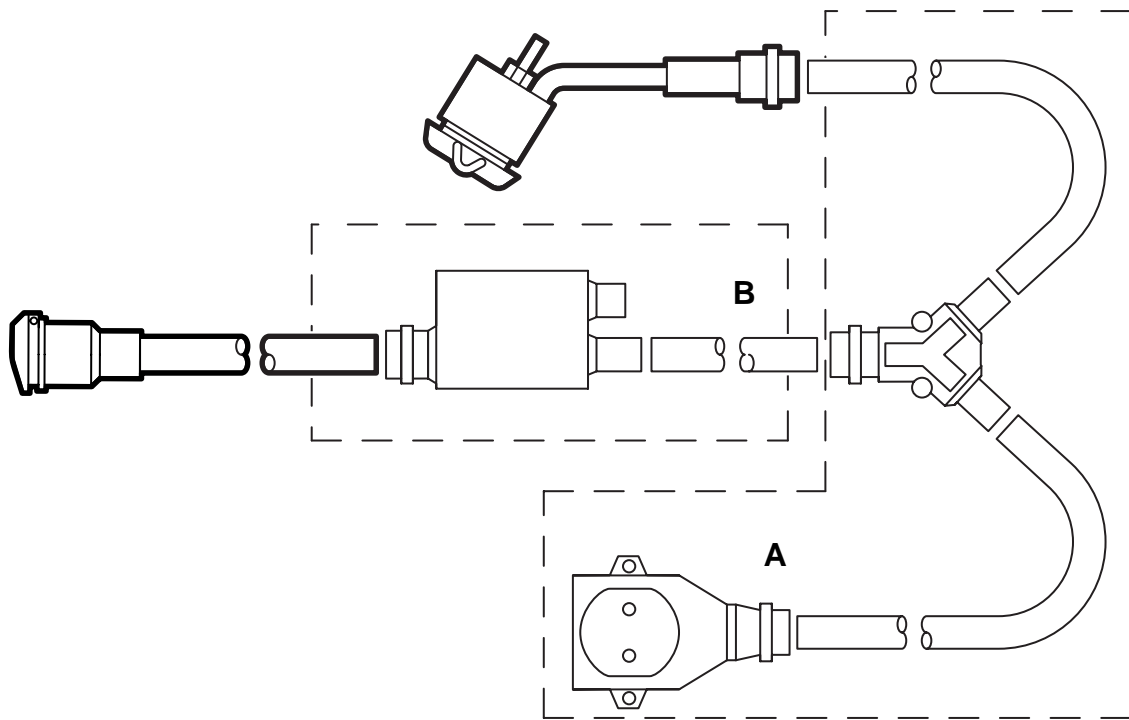
### Anmerkung

AC/ACC muss ausgeschaltet sein (OFF).

Die Kühlanlage bis auf MAX füllen. Den Deckel des Ausgleichbehälters schließen, den Motor starten und bei unterschiedlichen Drehzahlen warmlaufen lassen, bis das Kühlgebläse startet. Vorsichtig den Deckel des Ausgleichbehälters öffnen und erneut bis auf MAX füllen. Den Deckel schließen. Den Motor abstellen und ggf. Kühlmittel nachfüllen.

- 29 Überprüfen, dass die Kühlanlage dicht ist und der Motorvorwärmer funktioniert.
- 30 Die Montageanweisung in das Fahrzeug legen und den Kunden auf die Benutzeranleitungen hinweisen.





E930A073

- A Abzweigungskit
- B Schaltuhrkit

### Gebrauchsanweisung

- Das Netzkabel muss ein ölbeständiges Gummikabel sein, das für die Anwendung im Freien genehmigt ist und einen Querschnitt von mind. 3x1,5 mm<sup>2</sup> hat.
- Der Motorvorwärmer darf nur an eine geerdete Steckdose angeschlossen werden.
- Alle Kabel mit Vorsicht behandeln. Besonders auf die Gefahr von Einklemmschäden zwischen Motorhaube und Karosserie sowie die Gefahr von Schnittschäden an scharfen Blechteilen achten.



### **WARNUNG**

Die Masseverbindung zwischen Massestift der Steckdose, Heizkörpermantel und Fahrzeugkarosserie regelmäßig kontrollieren.

- Das Netzkabel regelmäßig auf Schäden oder Alterung untersuchen. Beschädigte Kabel müssen sofort ausgetauscht werden.

### Anmerkung

Die Funktion des Motorvorwärmers kann gefährdet werden, wenn:

- das Kühlmittel verunreinigt ist
- zu wenig Kühlmittel oder Luft in der Anlage ist
- Eisbrei in der Anlage ist
- Kühlerzement verwendet wird