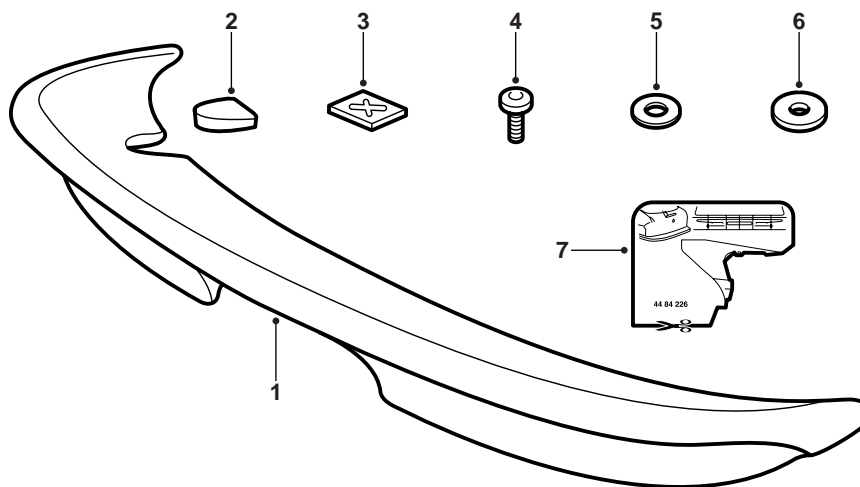


**SAAB****MONTERINGSANVISNING · INSTALLATION INSTRUCTIONS
MONTAGEANLEITUNG · INSTALLATIONS DE MONTAGE**

Saab 900 M94-

Heckspoiler

Accessories Part No.	Group	Date	Instruction Part No.	Replaces
400 103 354	8:46-20	Jan 99	44 81 511	44 81 511 Jul 94



D980A146

- 1 Spoiler
- 2 Abdeckung
- 3 Zinkscheibe (2x)
- 4 Schraube (2x)
- 5 Unterlegscheibe (2x)
- 6 Dichtungsscheibe (2x)
- 7 Bohrschema

Vorbereitende Arbeiten

Den Spoiler in Karosseriefarbe lackieren. Soll der Spoiler an ein Fahrzeug ohne Heckscheibenwischer montiert werden, muß auch die Abdeckung lackiert werden. Siehe nachstehende "Lackierungsvorschriften".

Achtung

Der Spoiler ist mit schwarzer Grundierung oberflächenbehandelt und somit für die Lackierung vorbereitet. Der Spoiler muß an die Heckklappe geleimt werden. Folgende Zeitgrenzen beachten.

- Die Härtingszeit des Leims auf der Verpackung beachten, so daß die Montagearbeit unter Berücksichtigung der angegebenen Zeit durchgeführt werden kann.
- In den ersten 24 Stunden darf das Fahrzeug nicht schneller als 120 km/h gefahren werden.
- Das Fahrzeug darf die ersten 48 Stunden nicht gewaschen werden.

Lackierungsvorschriften

Lackierungsvorschrift für vorgrundierten PUR-RIM-Kunststoff

- Der Spoiler muß während des Lackierungsprozesses so plaziert sein, daß er nicht verformt wird.
- Die Temperatur darf +45°C nicht übersteigen.
- Der Spoiler ist seitens des Lieferanten vorgrundiert.
- Bei der Handhabung des Spoilers sind saubere Handschuhe zu tragen.

Trockenzeit

70 Minuten bei +40°C.

Vorbereitung

- Zur Optimierung des Ergebnisses soll Porenfüllfarbe aufgetragen werden. Glassurit Por Rapid Filler 285-100 verwenden.
- Grundierte Flächen gründlich schleifen. Schleifpapier 3M 1200 oder 800 verwenden.

Aufbau des Lacksystems

Effektlackierung der schwarzen Hinterkante

Den betroffenen Bereich mit koksschwarzem Decklack (Farbcode 175) besprühen. Nach der Durchhärtung muß der schwarze Bereich sorgfältig entlang der vorgeschriebenen Abdecklinie abgeklebt werden.

Decklack Solid

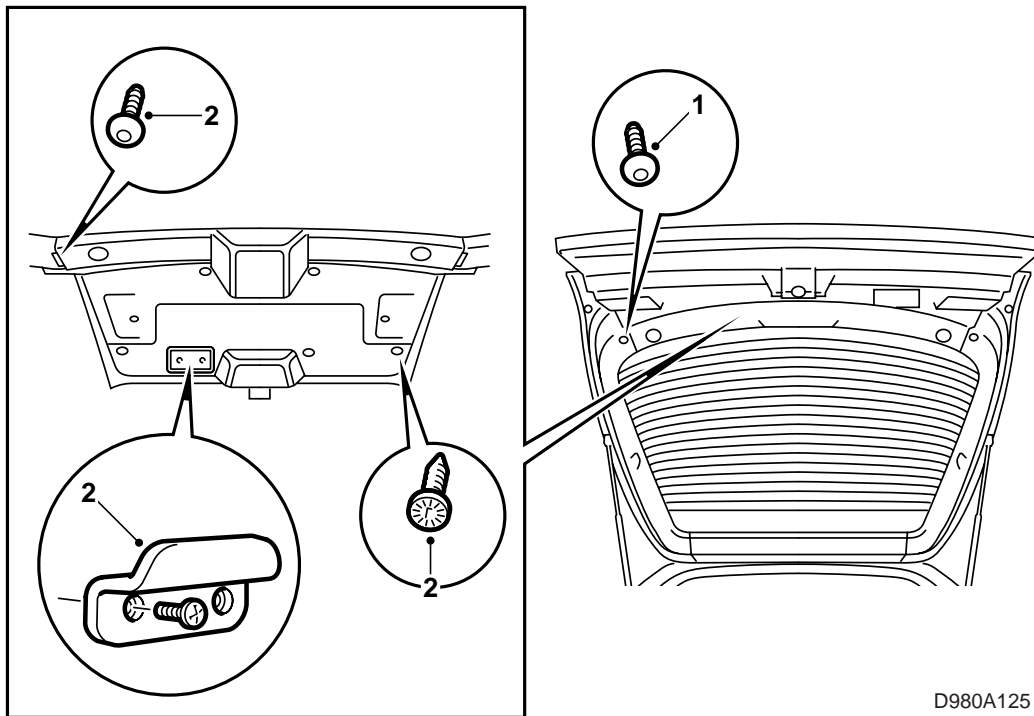
- Serie 21 (Uni) +20% Glassodur-Weichmacher 521-111.
- Mischungsverhältnis 2:1 mit Glassodur-Härter 929-73.
- 10% Glassodur-Verdünnung 352-50.

In zwei Durchgängen in dünnen Schichten aufsprühen.

Decklack Metallic

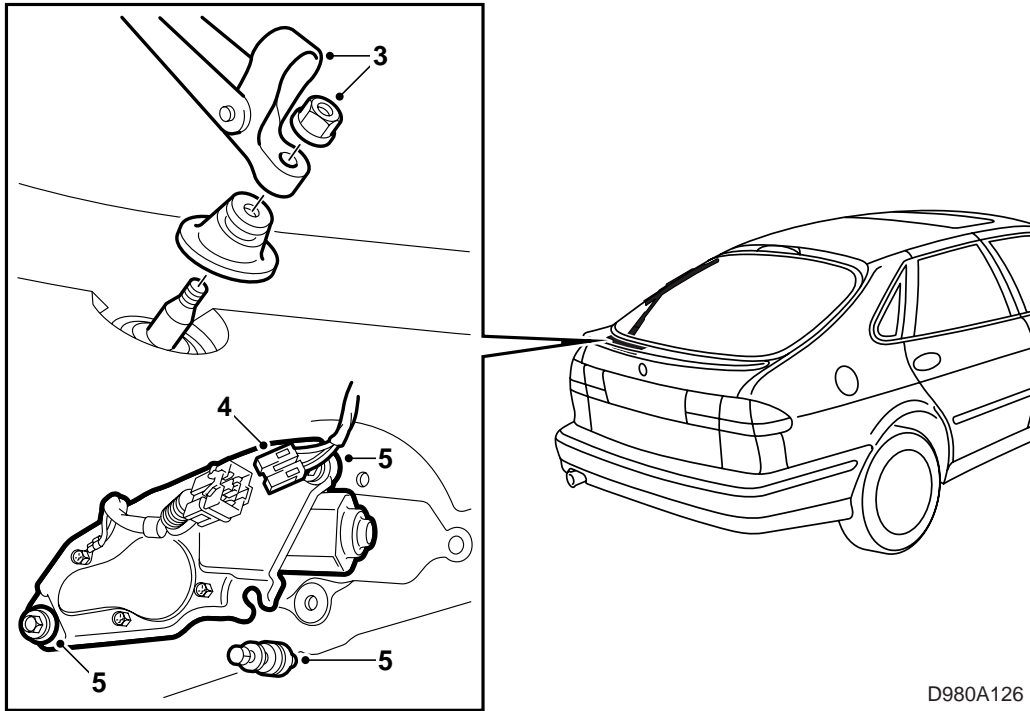
- Serie 54 (Basismetall) +25% Glassodur-Verdünnung 352-50.
- MS-Top-Klarlack 923-85.
- Mischungsverhältnis 2:1 mit Glassodur-Härter 929-73.
- 10% Glassodur-Verdünnung 352-91.

In zwei Durchgängen in dünnen Schichten aufsprühen.



D980A125

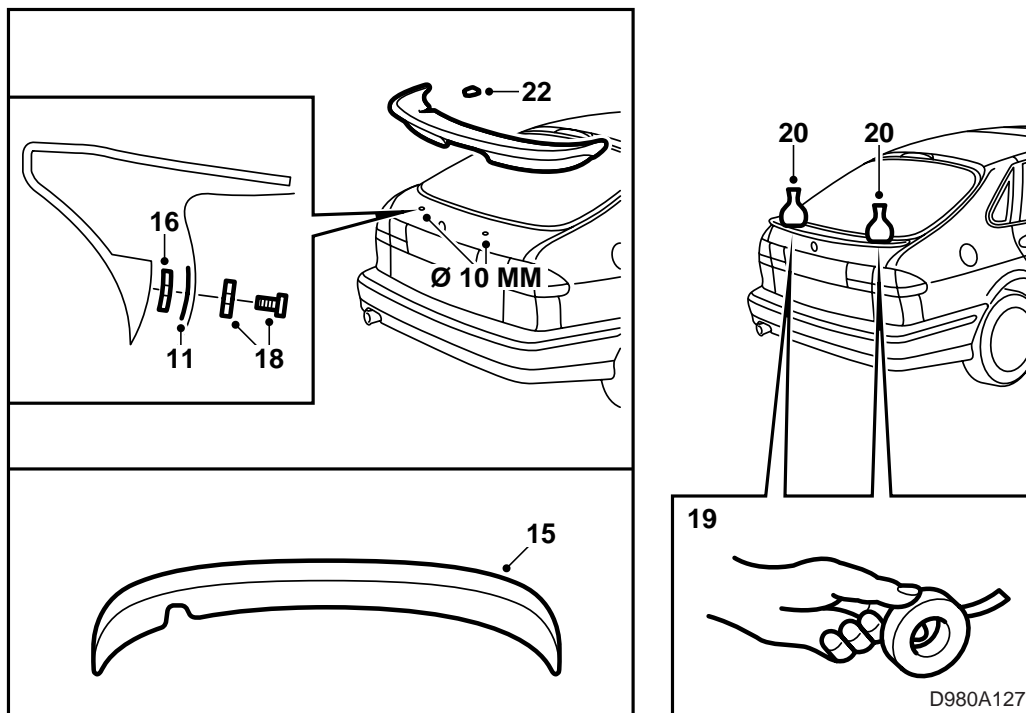
- 1 Die Schrauben, mit denen die unteren Enden der Seitenabdeckungen an der Innenseite der Heckklappe befestigt sind, entfernen. Die Abdeckung so herausklappen, daß die Schrauben, mit denen die Verkleidung auf der Innenseite der Heckklappe befestigt sind, zugänglich werden.
- 2 Den Schließgriff abschrauben, und die Verkleidung auf der Innenseite der Heckklappe entfernen.



D980A126

Fahrzeuge mit Heckscheibenwischer

- 3 Den Scheibenwischerarm entfernen.
- 4 Den elektrischen Anschluß des Scheibenwischermotors trennen.
- 5 Die Schrauben, mit denen der Scheibenwischermotor befestigt ist, entfernen.
- 6 Den Motor herausnehmen, und die Gummidurchführung aufbewahren.



- 7 Die Schablone für die beiden unteren Löcher ausschneiden (44 84 226).
- 8 Die Schablone gemäß der Abbildung auf der Schablone aufsetzen, und die Position der Löcher mit einem Filzschreiber markieren.
- 9 Die Position der Löcher mit einem Körner markieren.
- 10 Mit einem \varnothing 10-mm-Bohrer Löcher gemäß den Markierungen bohren.
- 11 Die Bohrlöcher wie folgt mit Rostschutz versehen:
 - Die Löcher entgraten, und löse Späne und Farbreste mit Druckluft entfernen.
 - Grundierung auftragen. Standox 1K Füllprimer oder anderes, gleichwertiges Produkt verwenden.
 - Decklack auftragen.
 - Die Zinkscheiben an den Löchern auf der Außenseite der Heckklappe anbringen. Die Löcher in den Scheiben erweitern.
- 12 Vor dem Verkleben müssen die Aufliegeflächen von Schmutz, Staub und Fett gereinigt werden.
- 13 Polyuretankleber, beispielsweise Gurrit-Essex Betalink 1K oder anderen, gleichwertigen Kleber verwenden.
- 14 Die Anweisungen auf der Verpackung des Klebers hinsichtlich Anwendung, Schutzmaßnahmen und Umweltschutz sorgfältig beachten.
- 15 Kleber gemäß Abbildung auf die Außenkanten des Spoilers auftragen.
- 16 Die Dichtscheiben am Spoiler anbringen.
- 17 Den Spoiler auf die Heckklappe setzen.
- 18 Die Unterlegscheiben anbringen, und die Schrauben, mit denen der Spoiler befestigt wird, festziehen.
- 19 Die Enden des Spoilers mit Klebeband fixieren.
- 20 Sicherstellen, daß der Spoiler gut an der Heckklappe anliegt. Hierzu zwei Fünfkilogramme auf die äußeren Enden des Spoilers oder dort, wo der Spoiler nicht zufriedenstellend anliegt, legen.
- 21 Überflüssigen Kleber mit Hilfe eines Spachtels und eines geeigneten Reinigungsmittels entfernen.
- 22 **Fahrzeuge ohne Heckscheibenwischer:** Die Abdeckung im Spoiler festdrücken.
- 23 **Fahrzeuge mit Heckscheibenwischer:** Die Gummidurchführung, den Scheibenwischermotor und den Scheibenwischerarm wieder anbringen.
- 24 Verkleidung, Schließgriff und Seitenabdeckungen auf der Innenseite der Heckklappe wieder einbauen.