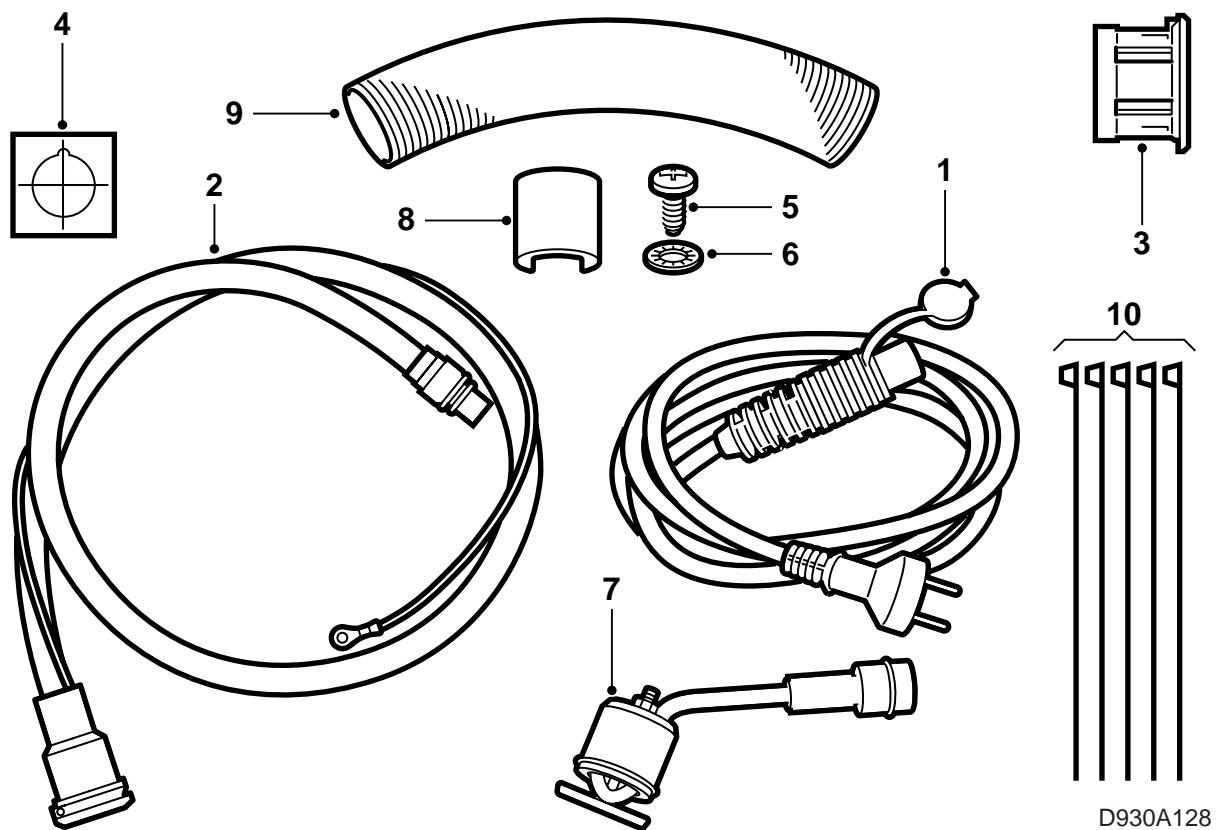


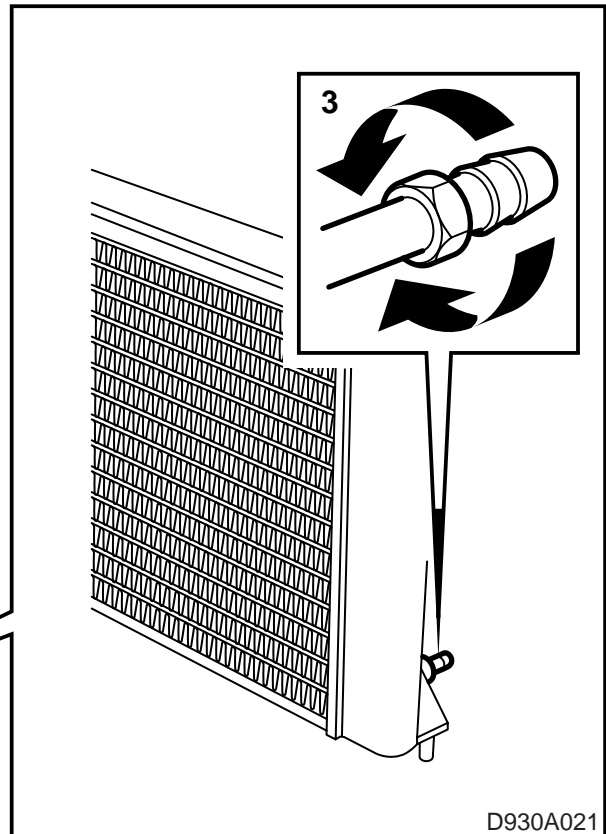
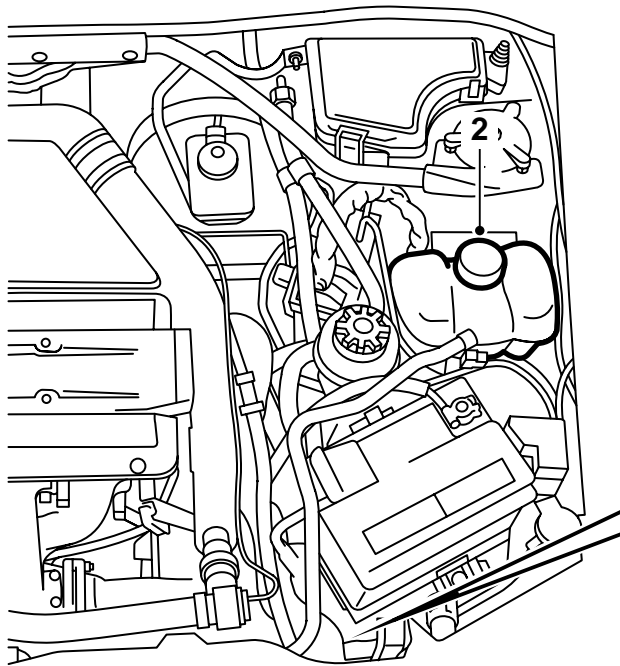
**SAAB****MONTERINGSANVISNING · INSTALLATION INSTRUCTIONS
MONTAGEANLEITUNG · INSTALLATIONS DE MONTAGE****Saab 900 2,0/2,3 M94-, Saab 9-3 2,0/2,3****Motorheizung**

Accessories Part No.	Group	Date	Instruction Part No.	Replaces
400 126 611	9:87-18	Dec 99	51 96 076	51 96 076 Aug 99



- 1 Anschlußkabel
- 2 Einlaßkontakt samt Einlaßkabel
- 3 Expanderhülse
- 4 Selbstheftende Schablone
- 5 Schraube 4,8x10, 1 Schraube
- 6 Krallendübel, 1 St.
- 7 Heizkörper
- 8 Sicherungsclip
- 9 Hitzeschutz
- 10 Spannband, 5 St.

Saab 9-3 Viggén: Scheibe 51 92 281 wird getrennt bestellt.



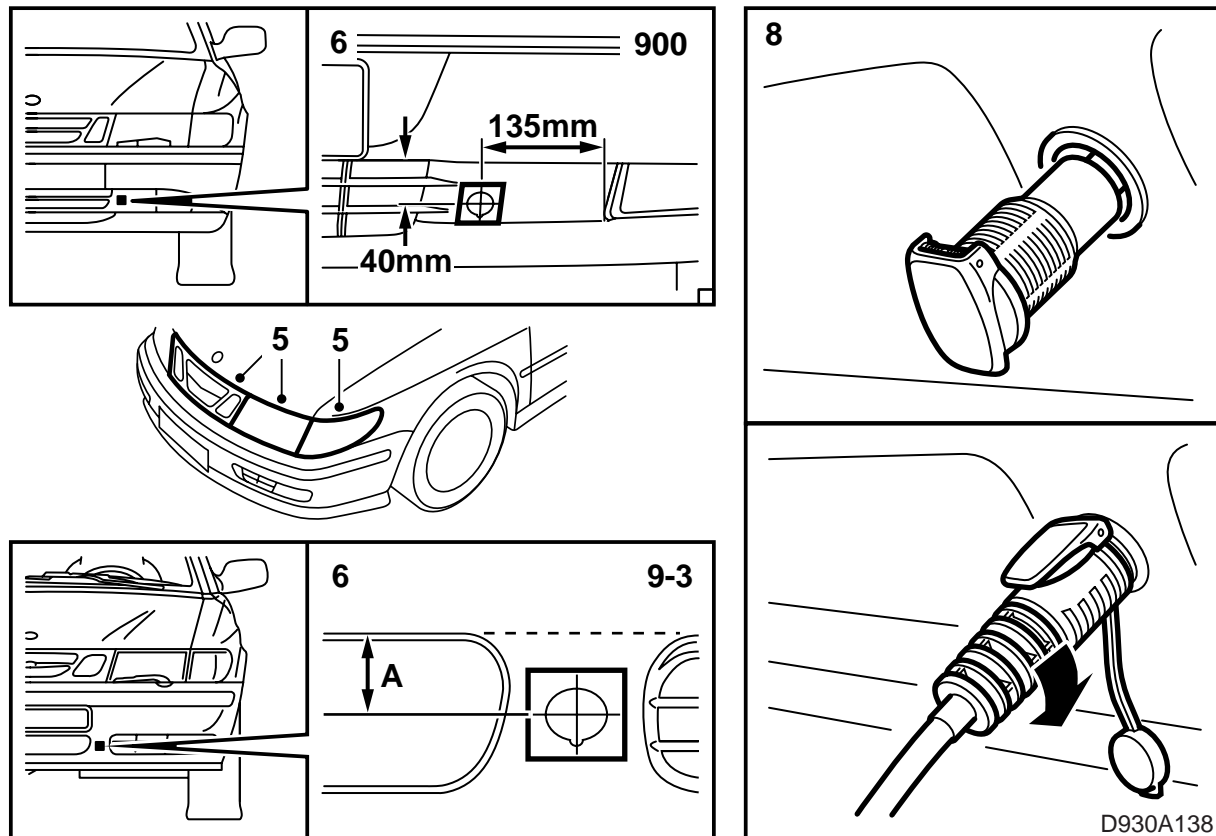
D930A021

- 1 Die gesamte Montageanleitung durchlesen und kontrollieren, ob sämtliche Einzelteile im Satz enthalten sind.
- 2 Kotflügelchutz auflegen und den Deckel des Ausgleichbehälters des Kühlsystems entfernen.

! WARNUNG

Vorsichtig vorgehen, falls der Motor warm ist. Das Kühlmittel ist heiß. Es besteht die Gefahr, sich am Auspuffkrümmer zu verbrennen.

- 3 Das Fahrzeug anheben. Ein Auffanggefäß für das Kühlmittel bereitstellen. Die Ablassschraube öffnen, einen Schlauch anschließen und Kühlmittel ablassen.



4 Für die Montage des Einlaßkontakts in der Stoßfängerhülle das Fahrzeug auf geeignete Arbeitshöhe absenken.

5 Den Grill, die linke Kombileuchte und den linken Scheinwerfer ausbauen.

6 Mit der selbstklebenden Schablone kennzeichnen, wo die Aussparung für den Eingangskontakt angebracht werden soll. Die senkrechte Linie muß mitten zwischen den beiden Öffnungen angeordnet werden. Ein Lineal oder Klebeband oberhalb der Öffnungen im Stoßfänger anbringen und ausmessen, wo die Schablone sitzen soll, siehe Abb.

Alle Saab 9-3 außer Viggen: A = 50 mm.

Saab 9-3 Viggen: A = 52 mm.

Saab 900: Siehe Maßangabe in der Abbildung.

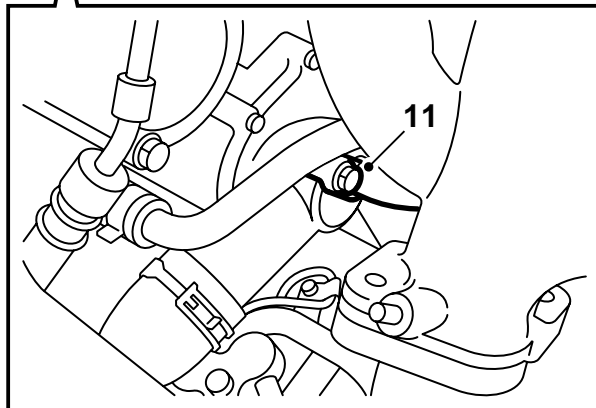
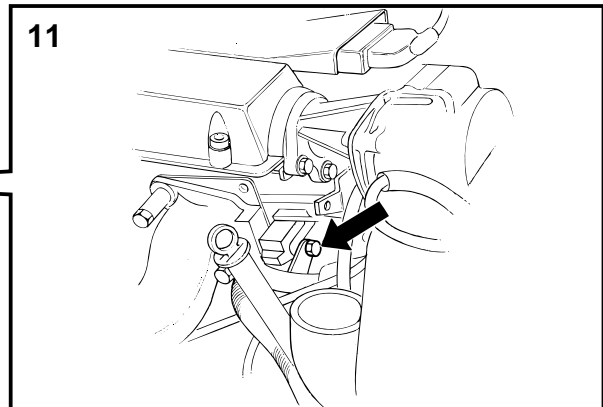
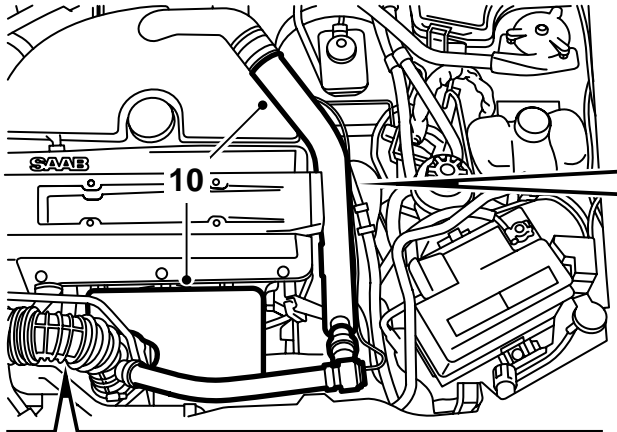
7 Mit einer **30-mm-Lochsäge** vorsichtig ein Loch sägen. Die Kante des Lochs entgraten und mit 4-mm-Rundfeile eine Ringnut ausfeilen.

8 **Alle außer Saab 9-3 Viggen:** Die Sprezhülse des Eingangskontakts einsetzen und den Eingangskontakt der Heizung montieren.

Saab 9-3 Viggen: Die Sprezhülse des Eingangskontakts von vorne und die Verstärkungsscheibe (wird getrennt bestellt) von der Hinterseite des Stoßfängers einsetzen. Den Eingangskontakt der Heizung montieren.

Alle: Das Eingangskabel vor dem Kühler nach oben führen, so dass es bei der Montage nicht am Kabel des Temperaturgebers hängen bleibt. Das Anschlußkabel verwenden, um den Eingangskontakt festzuziehen. Im Uhrzeigersinn drehen, bis der Eingangskontakt fest sitzt.

9 Das Fahrzeug anheben und die Ablaßschraube anziehen.



D930A607

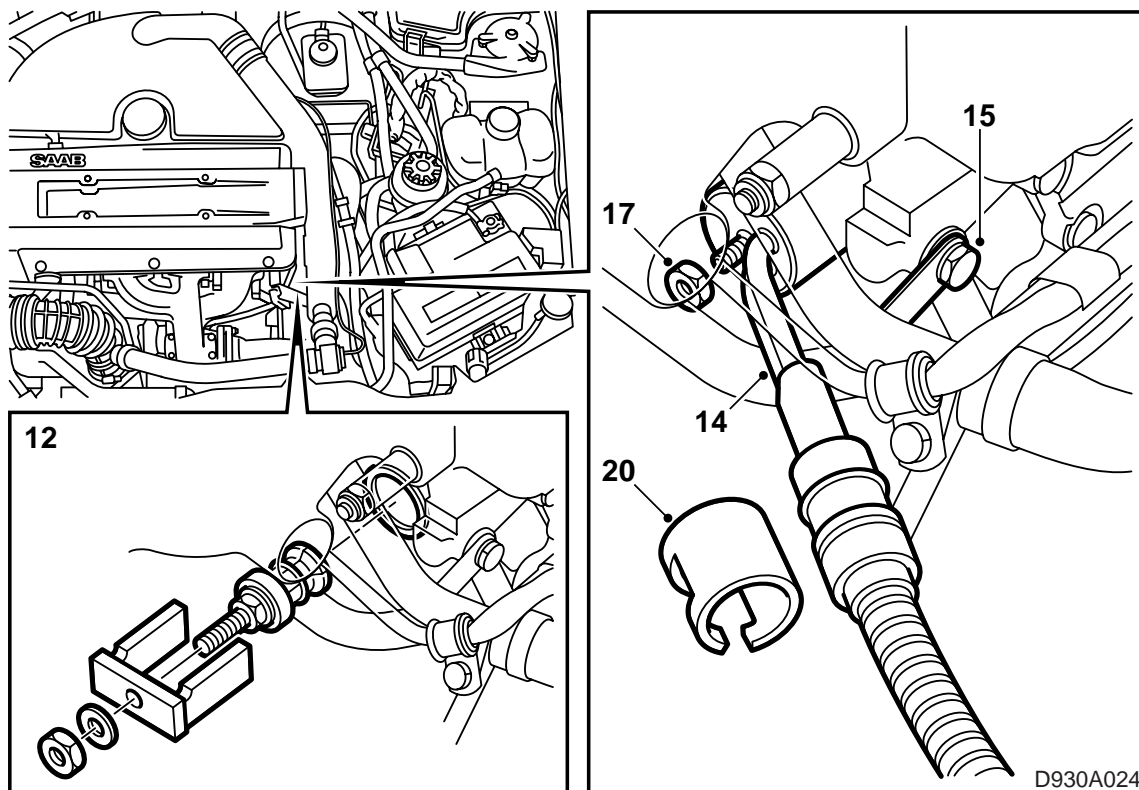
10 Das Fahrzeug absenken. Motorabdeckung und Wärmeschutzblech über dem Auspuffkrümmer entfernen.

Turbo: Turbodruckrohr zwischen Ladeluftkühler und Drosselklappengehäuse sowie Bypassrohr ausbauen.

B205, B235: Den Schlauch vom Turbodruckrohr zum Drucksensor und den Steckverbinder des Temperatursensors für die Ansaugluft lösen.

11 **B204, B234, B206:** Die Rohre der Wasserpumpe lösen. Hierzu zunächst die Klammer am Kabel der Lambdasonde entfernen. Anschließend die Rohre an der Pumpe und am Motorblock lösen.

B205, B235: Die Rohre der Wasserpumpe lösen. Hierzu zunächst den Kabelbinder an den Kabeln der Lambdasonden entfernen. Anschließend die Rohre an der Pumpe und am Motorblock lösen.



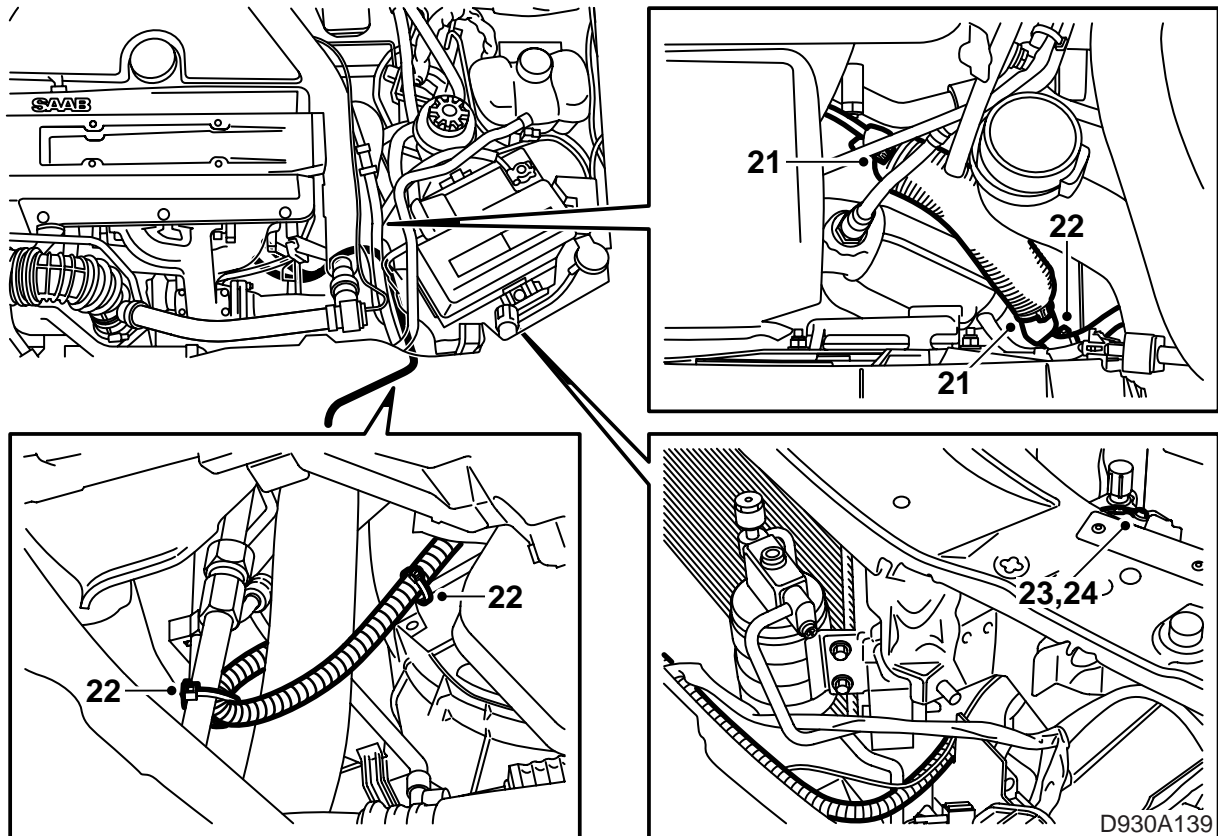
- 12 Den Froststopfen mit Hilfe des Werkzeugs 260 147 020 ausbauen.
- 13 Säurefreie Vaseline, Art. Nr. 30 06 665, oder dgl. auf den O-Ring des Heizkörpers auftragen.
- 14 Den Heizkörper dergestalt einsetzen, daß der elektrische Anschluß etwas nach unten und zur linken Seite des Fahrzeugs gerichtet ist. Die Mutter, die den Heizkörper hält, noch nicht voll anziehen.

Anmerkung

Beim Einbau darauf achten, daß der Heizkörper zwischen den Wasserrohren und den Rohren zum Zylinderkopf liegt.

- 15 Die Rohre an Wasserpumpe und Zylinderblock montieren. O-Ringe überprüfen und ggf. austauschen.
- 16 **B204, B234, B206:** Die Klammer am Kabel der Lambdasonde anbringen.
B205, B235: Die Kabel der Lambdasonden am Kühlmittelrohr befestigen.
- 17 Die Lage des Heizkörpers so einstellen, daß er nirgendwo anstößt und die Mutter anziehen.
Anzugsdrehmoment: 3,5 Nm (2,5 lbf ft)
- 18 Das Einlaßkabel gemäß Abbildung hervorziehen und den Hitzeschutz auf das Kabel ziehen.
- 19 Säurefreie Vaseline, Art. Nr. 30 15 286, oder dgl. auf den O-Ring des Einlaßkabels auftragen und das Einlaßkabel an den Heizkörper anschließen.

- 20 Den Sicherungsclip über dem Anschluß montieren. Ist ein Klicklaut zu hören, ist der Sicherungsclip korrekt montiert.



21 Wärmeschutz über dem elektrischen Anschluß fixieren und über den Enden des Wärmeschutzes zuklemmen.

! WARNUNG

Darauf achten, daß das Kabel nicht an scharfen Kanten oder heißen Flächen anliegt. Falls vorhanden, besonders auf Turboaggregat achten. Schab- und Schmelzschäden können Kurzschluß verursachen.

22 Kabel mit Kabelbinder an Gebläseabdeckung und Servolenkrohr befestigen.

23 Mit einem 3,5-mm-Bohrer in das Blech hinter dem linken Scheinwerfer bohren. Siehe Abbildung.

24 Lack abkratzen, um einen korrekten Masseanschluß zu erhalten und die Masseleitung mit Schraube (4,8x10) und Krallendübel festschrauben. Düninflüssigen Unterbodenschutz, Art. Nr. 30 15 971, o. dgl. aufsprühen.

25 Die Masseverbindung zwischen dem Massestift des Einlaßkontakts, der Hülle der Heizung und der Karosserie des Fahrzeugs überprüfen.

26 Wärmeschutzblech und Motorabdeckung montieren.

Turbo: Das Turbodruckrohr samt Bypass-Rohr und den Vakuumschlauch des Bypass-Rohrs montieren.

27 Den Scheinwerfer, die Kombileuchte und den Grill montieren.

28 Kühlmittel auffüllen und System auf Dichtheit überprüfen.

29 Das Kühlsystem wie folgt entlüften.

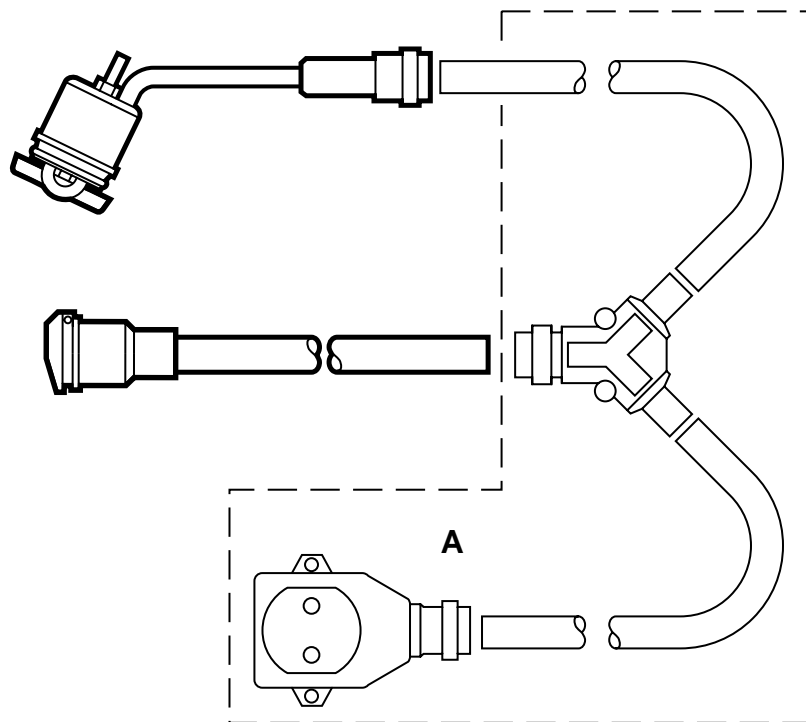
Anmerkung

AC/ACC auf OFF stellen.

Das Kühlsystem bis MAX-Niveau auffüllen. Den Deckel des Ausgleichsbehälters schließen, den Motor starten und mit unterschiedlicher Drehzahl warmfahren, bis das Kühlgebläse startet. Vorsichtig den Deckel des Ausgleichsbehälters öffnen und nochmals bis auf MAX-Niveau auffüllen. Den Deckel schließen. Den Motor abstellen und bei Bedarf bis auf MAX-Niveau auffüllen.

30 Kontrollieren, ob das Kühlsystem dicht ist und ob die Heizung funktioniert.

31 Die Montageanleitung in das Fahrzeug legen und den Kunden auf die Benutzeranweisungen aufmerksam machen.



D930A026

A Abzwegleitungssatz

Benutzeranweisungen

- Das Anschlußkabel muß ein ölbeständiges Gummikabel sein, für die Anwendung im Freien zugelassen sein und eine Fläche von mindestens $3 \times 1,5 \text{ mm}^2$ haben.
- Die Motorheizung darf nur an geerdete Anschlüsse angeschlossen werden.
- Sämtliche Kabel mit Vorsicht behandeln. Besonders die Gefahr von Quetschungen zwischen Motorhaube und Karosserie sowie die Gefahr von Schnittwunden aufgrund scharfer Blechteile beachten!

WARNUNG

Regelmäßig die Masseverbindung zwischen dem Massestift des Einlaßkontakts, der Hülle der Heizung und der Karosserie des Fahrzeugs kontrollieren.

- Das Anschlußkabel regelmäßig hinsichtlich eventueller Schäden und Materialermüdung untersuchen. Ein beschädigtes Kabel muß unmittelbar ausgetauscht werden.

Anmerkung

Die Funktion der Heizung kann gefährdet werden, wenn:

- das Kühlmittel verschmutzt ist.
- der Kühlmittelfüllstand zu niedrig ist oder sich Luft im System befindet.
- sich Eisbrei im System befindet.
- Kühlerdichtmittel verwendet wird.