

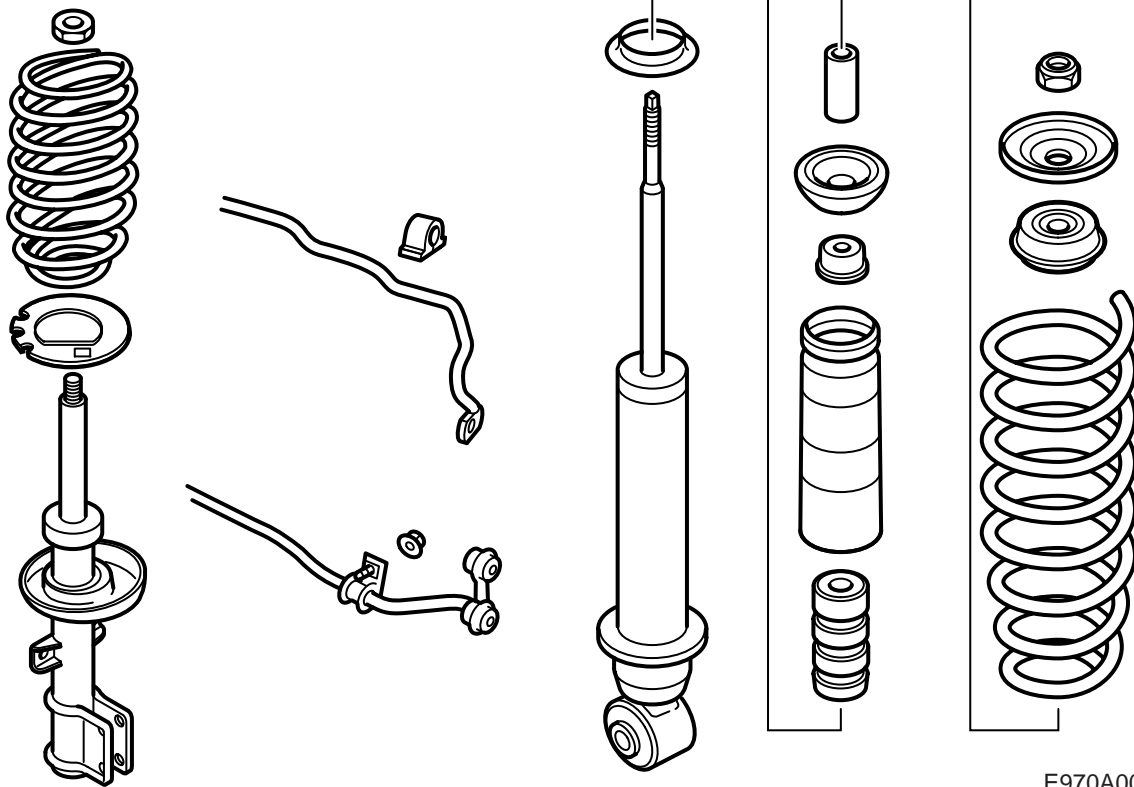


**MONTERINGSANVISNING · INSTALLATION INSTRUCTIONS  
MONTAGEANLEITUNG · INSTRUCTIONS DE MONTAGE**

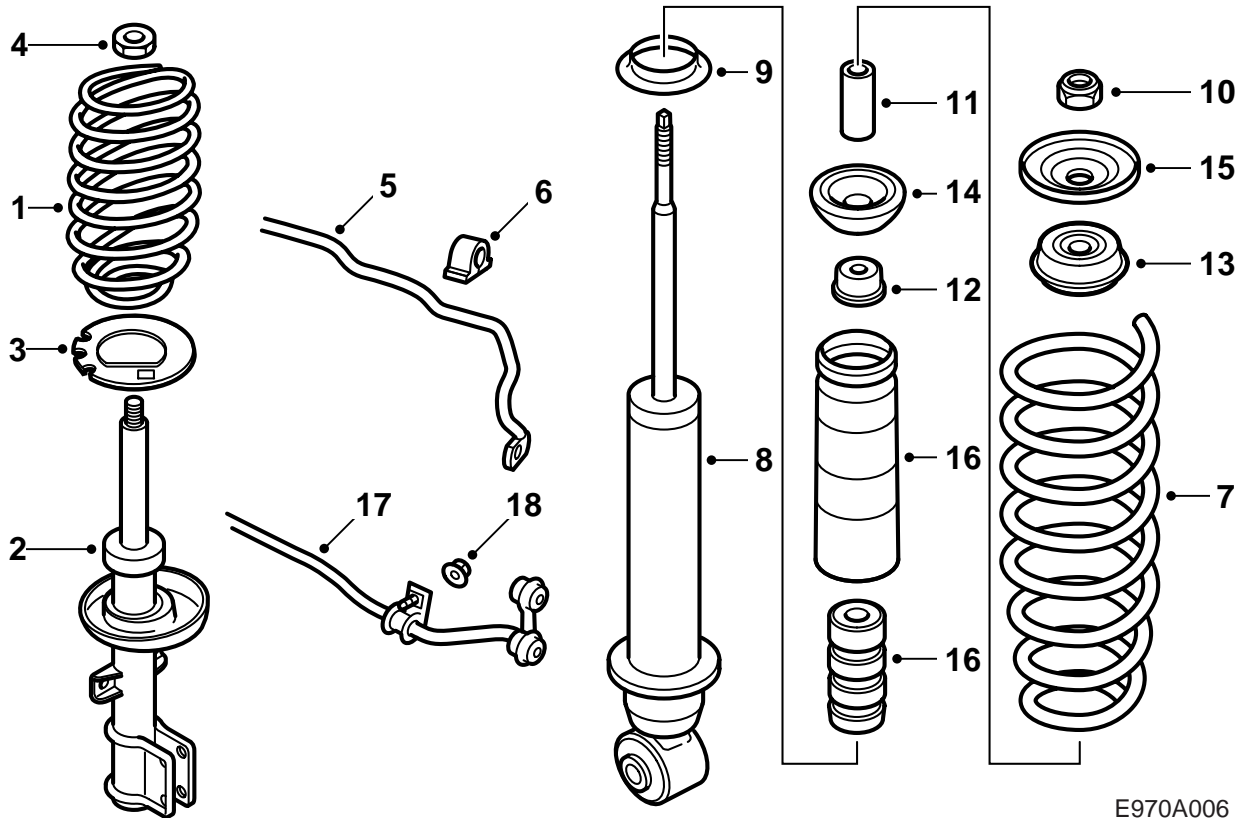
## Saab 9-5 - M02

### Straßenlagenkit

Accessories Part No.	Group	Date	Instruction Part No.	Replaces
400 126 959 400 126 967 400 126 975 400 126 983	9:76-01	Sep 04	50 64 316	50 64 316 Jan 00

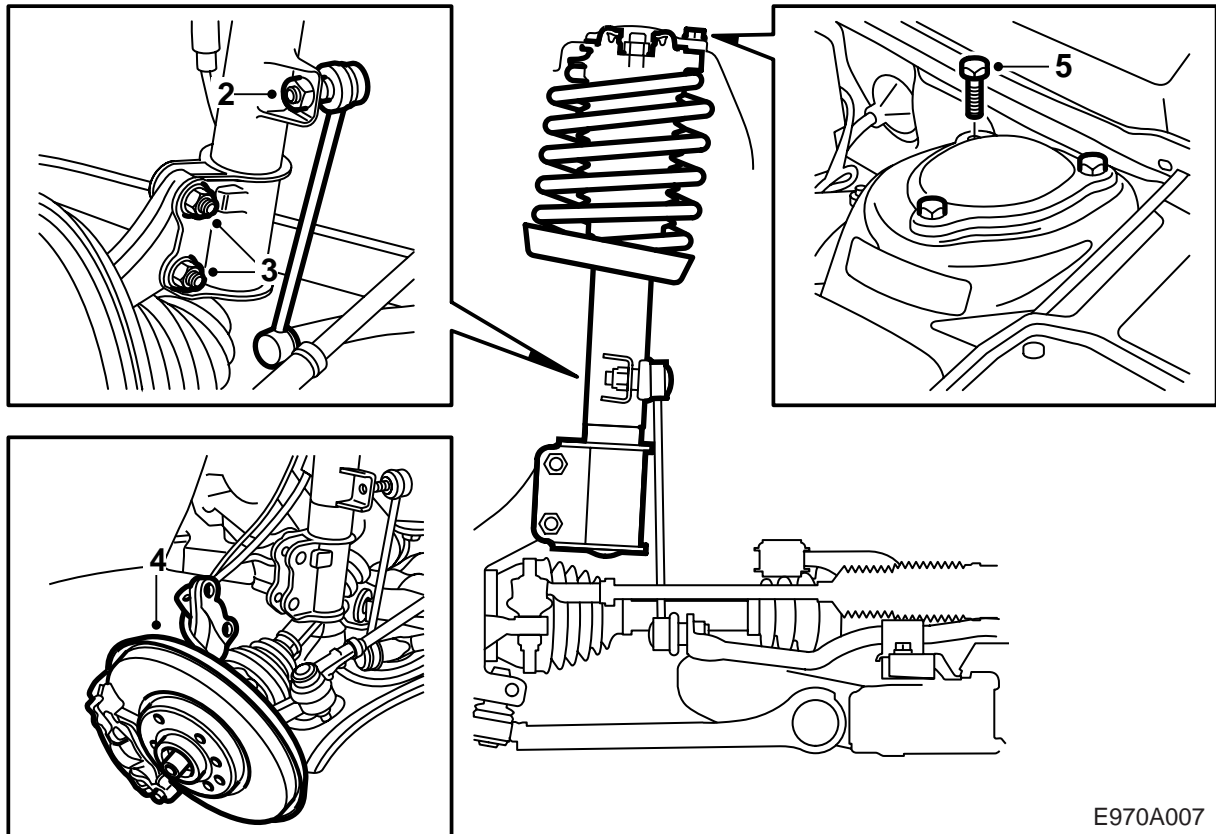


E970A005



E970A006

- 1 Feder, vorne (x2)
- 2 Federbein, vorne (x2)
- 3 Zinkzwischenlage (x2)
- 4 Sicherungsmutter, vorne (x2)
- 5 Stabilisator, vorne
- 6 Lagerbuchse (x2)
- 7 Feder, hinten (x2)
- 8 Stoßdämpfer, hinten (x2)
- 9 Distanzring (x2)
- 10 Sicherungsmutter, hinten (x2)
- 11 Hülse (x2)
- 12 Unterlegscheibe (x2)
- 13 Buchse (x2)
- 14 Buchse (x2)
- 15 Unterlegscheibe (x2)
- 16 Durchschlagstop mit Staubschutz (x2)
- 17 Stabilisator, hinten
- 18 Flanschmutter (x2)

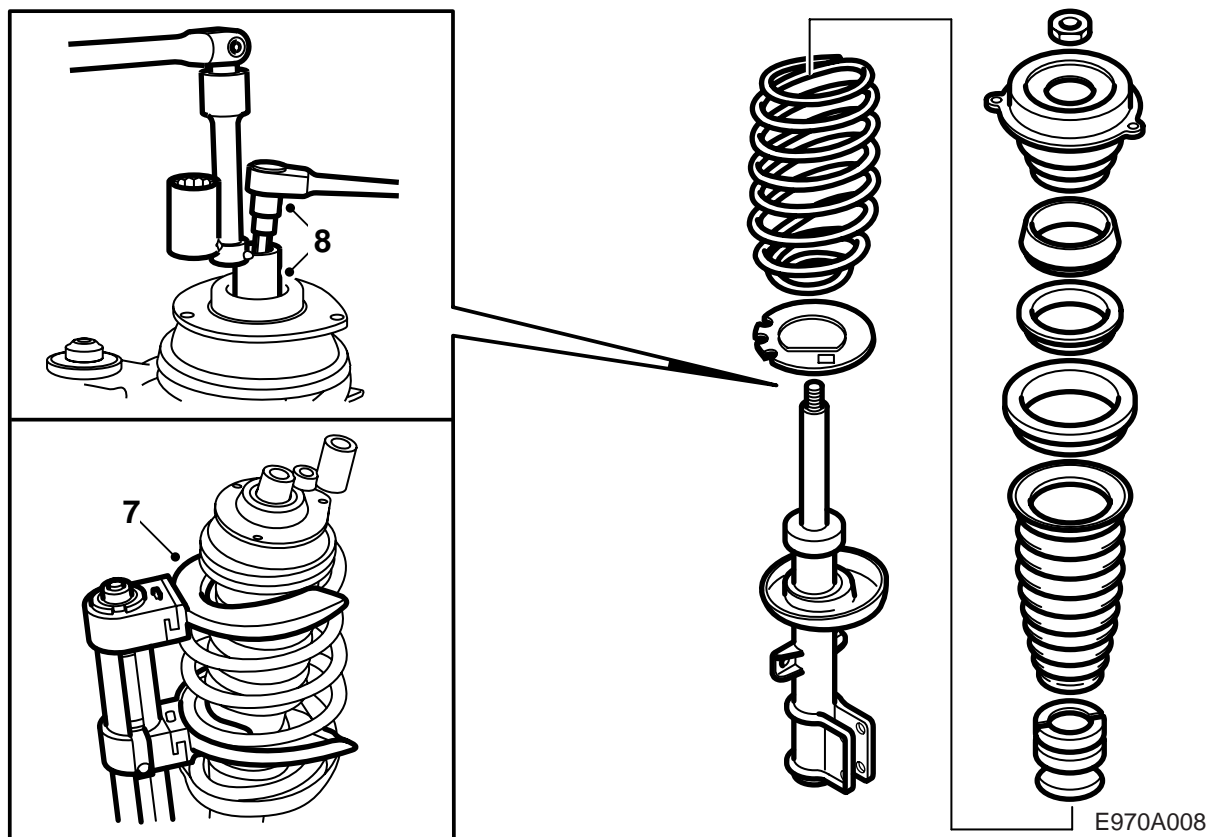


E970A007

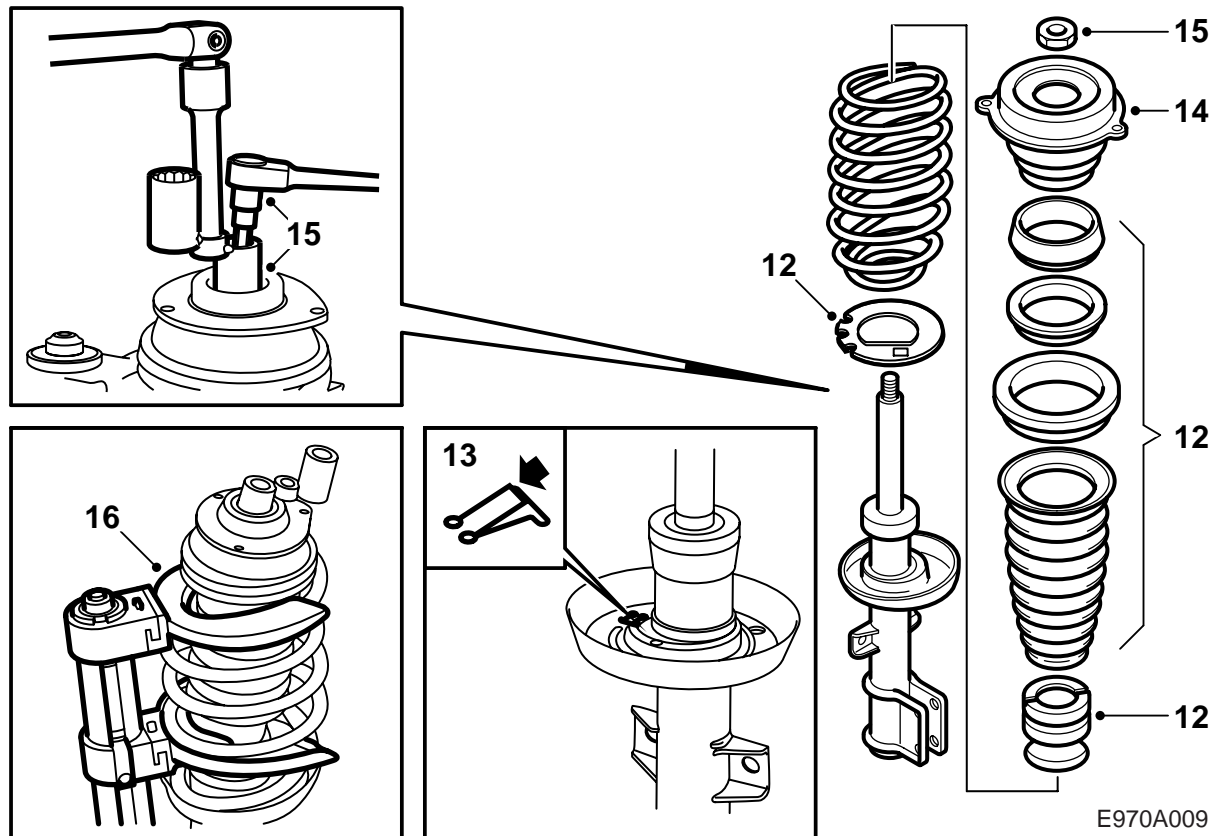
## Vorne

Die Beschreibung gilt für eine Seite, der Austausch muß jedoch auf beiden Seiten durchgeführt werden.

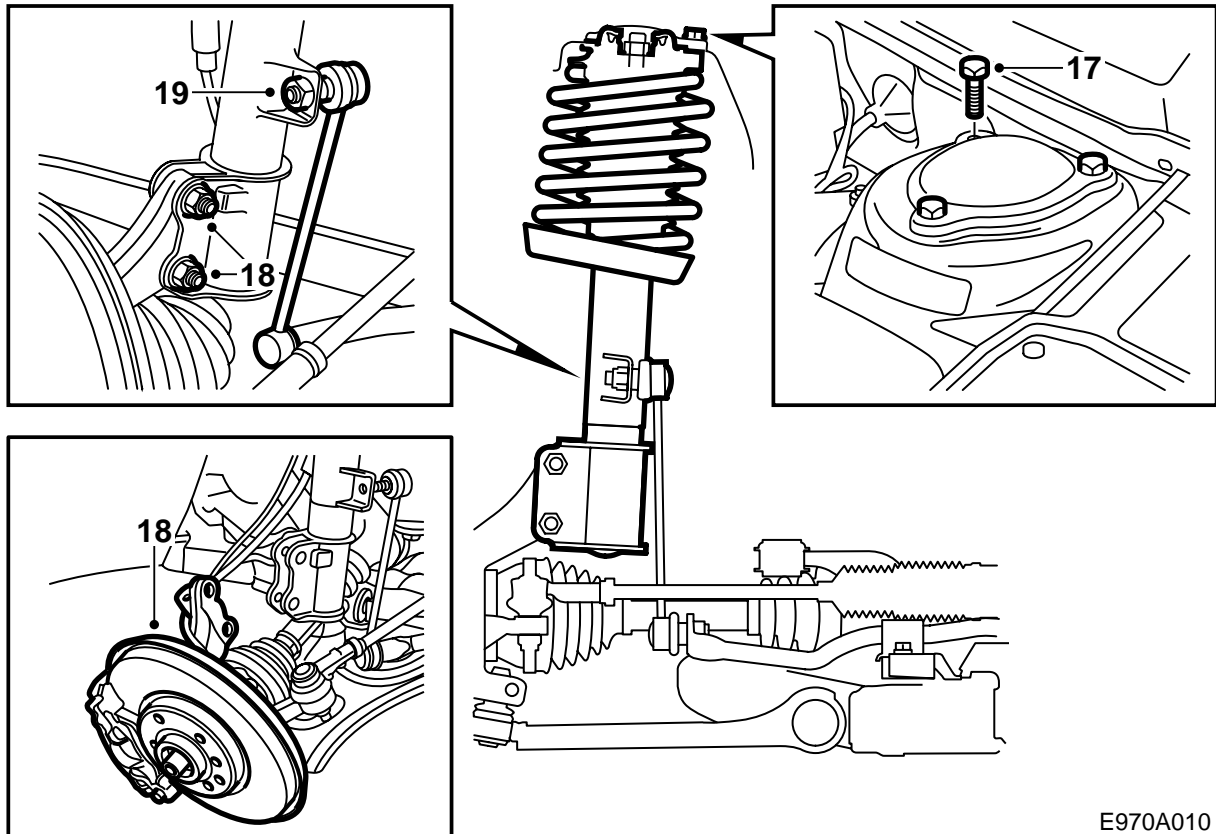
- 1 Das Fahrzeug anheben und das Vorderrad entfernen.
- 2 Die Mutter des Stabilisatorgelenks abschrauben. Einen 17 mm Gabelschlüssel als Gegenhalt verwenden, der schmal sein muß, damit die Manschette nicht aus der Nut gedrückt wird.
- 3 Die Schrauben lösen, die das Achsschenkelgehäuse am Federbein halten und das Kabel des ABS-Sensors von der Halterung lösen. Halterung und Bremsschlauch zur Seite klappen.
- 4 Das Achsschenkelgehäuse herausklappen.
- 5 Die drei Schrauben des Federbeins in der oberen Halterung entfernen.
- 6 Das Federbein abnehmen.



- 7 Die Federn mit Werkzeug 88 18 791 und Halterung 88 18 817 zusammenpressen.
- 8 Gegen die Kolbenstange halten und die Mutter mit Werkzeug 89 96 613 ausbauen.
- 9 Die Lagerung und den oberen Federsitz entfernen.
- 10 Feder, Balg und Durchschlagstop entfernen.  
Die Federpresse freigeben.
- 11 Die neue Feder mit Werkzeug 88 18 791 und Halterung 88 18 817 zusammenpressen.



- 12 Die neue Zinkzwischenlage, Durchschlagstop mit Federsitz und Balg auf das neue Federbein auflegen und die Feder montieren.
- 13 Darauf achten, dass das untere Ende der Feder am Anschlag im unteren Federsitz anliegt.
- 14 Die obere Lagerung montieren.
- 15 Die Mutter festziehen.  
**Anzugsdrehmoment 75 Nm (55 lbf ft)**
- 16 Die Federpresse freigeben.



E970A010

- 17 Das Federbein in Einbaulage bringen und die drei Schrauben in der oberen Halterung festziehen. Das kleinste Loch dient als Führungsloch. Die Schrauben müssen wechselweise festgezogen werden.

**Anzugsdrehmoment 18 Nm (13 lbf ft)**

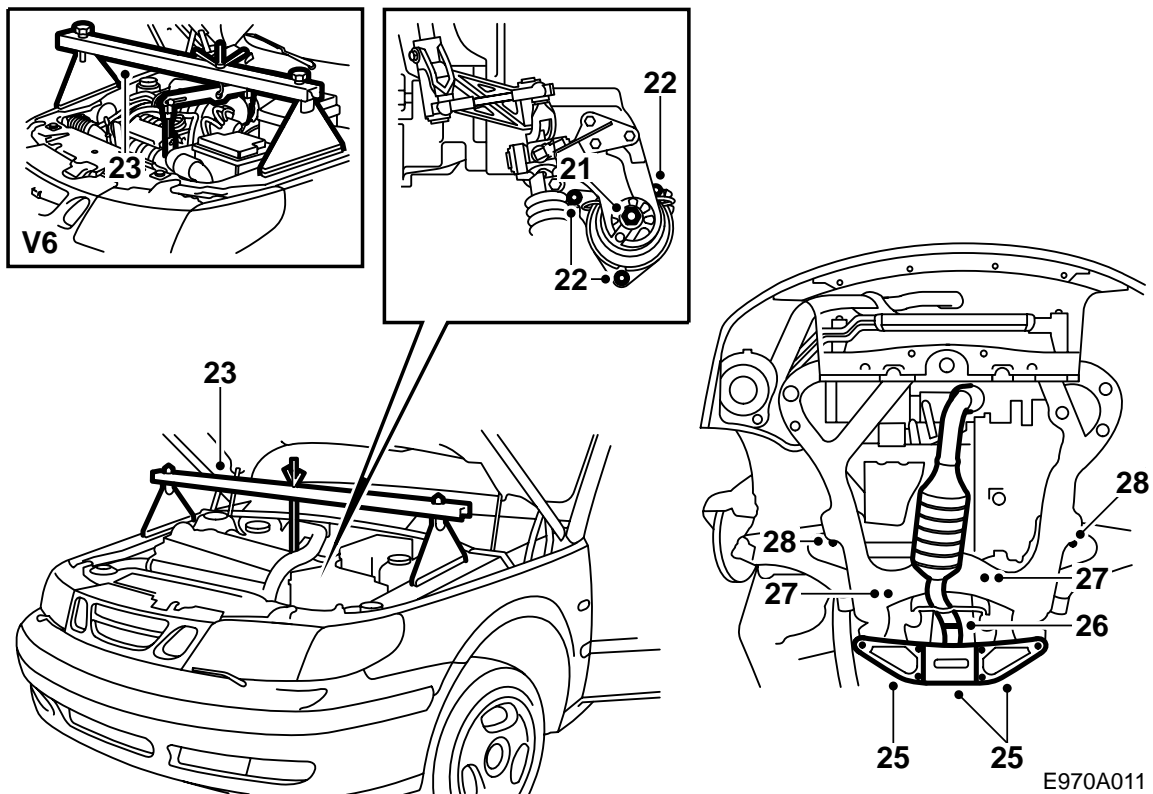
- 18 Das Achsschenkelgehäuse zum Federbein hochklappen, **das Achsschenkelgehäuse nach innen drücken** und die Schrauben festziehen, die das Achsschenkelgehäuse am Federbein halten.

**Anzugsdrehmoment 100 Nm (75 lbf ft) + 45°**

- 19 Die Mutter des Stabilisatorgelenks festziehen.

**Anzugsdrehmoment 95 Nm (70 lbf ft)**

- 20 Die Abdeckung über dem Saugrohr entfernen.  
21 Die Mutter der hinteren Motorhalterung ausbauen.



22 Mit Hilfe einer langen 10 mm Hülse, einem Gelenk und einer langen Verlängerung mit  $\frac{3}{8}$ " - fassung die drei Schrauben lösen, die das hintere Motorlager halten.

Die Schrauben an ihren Platz belassen.

23 **4-zyl:** Montagebrücke 83 93 850 auf den Kotflügel anordnen und in die hintere Hebeöse des Motors einhaken.

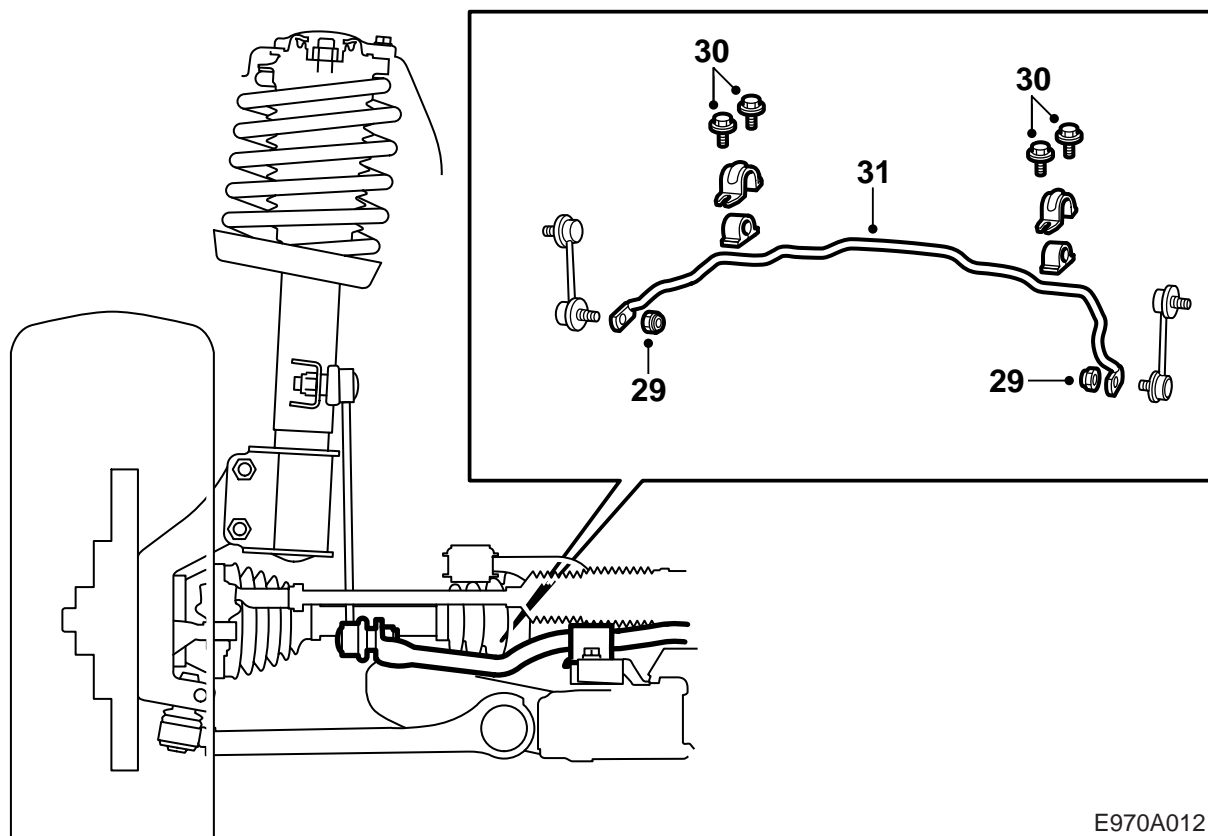
**V6:** Die Hebeösen montieren, eine hinten am Zylinder und eine am vorderen Zylinderkopf (zuerst eine vorhandene Schraube lösen). Entlastungswerkzeug 83 95 287 anbringen und Montagebrücke 83 93 850 aufstellen.

### Achtung

Einen Schutz unter die Füße der Montagebrücke legen, um Lackschäden zu vermeiden.

Motor und Getriebe entlasten.

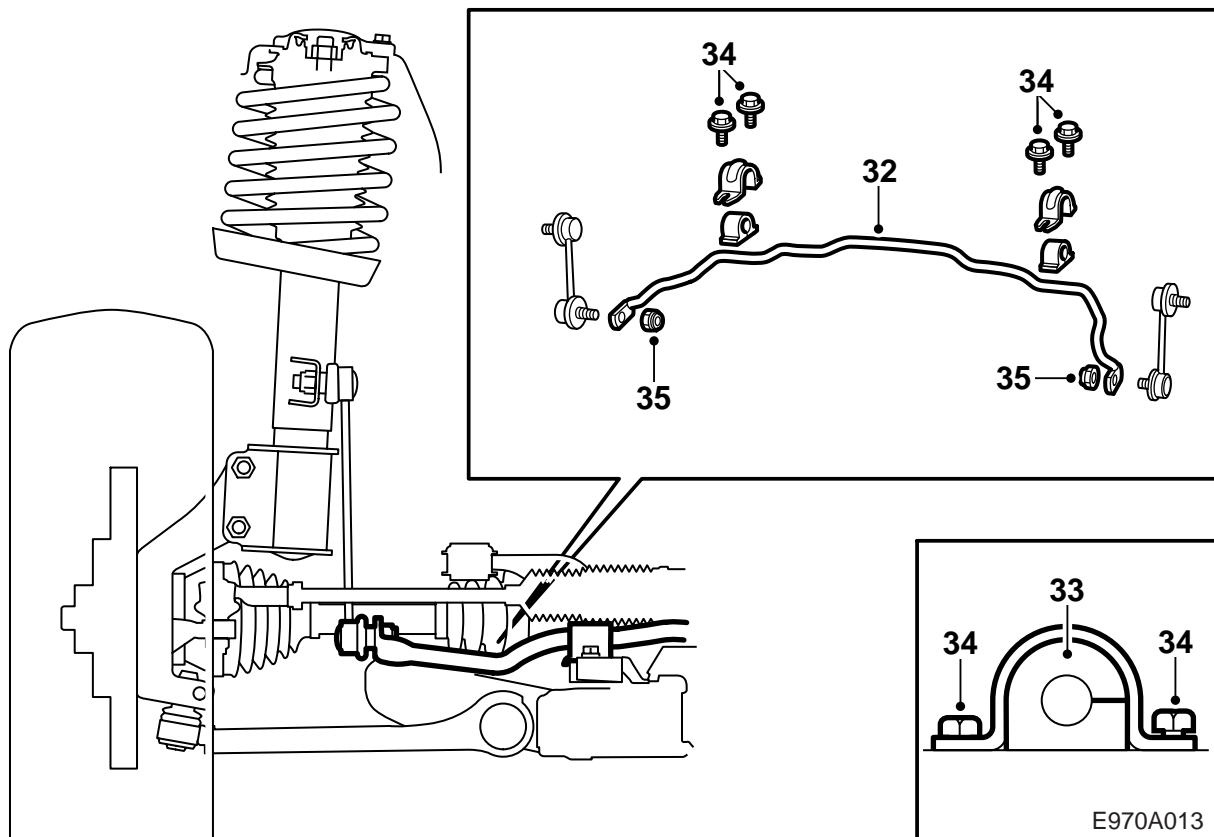
- 24 Das Fahrzeug anheben.
- 25 Die Verstärkung bei der hinteren Befestigung des Hilfsrahmens lösen.
- 26 Die Verbindung des Auspuffrohrs zwischen Katalysator und Schalldämpfer trennen.
- 27 Die beiden Befestigungsschrauben des Lenkgetriebes entfernen.
- 28 Die Schrauben der mittleren Befestigung des Hilfsrahmens entfernen und dessen Hinterkante absenken.



E970A012

- 29 Den Stabilisator von den Gelenken lösen. (Mit einem 17 mm Gabelschlüssel gegenhalten, der schmal sein muß, damit die Manschette nicht aus der Nut gedrückt wird).
- 30 Die Schrauben der Befestigung des Stabilisators am Hilfsrahmen lösen.
- 31 Den Stabilisator durch den Radkasten auf der Beifahrerseite herausnehmen.





32 Den neuen Stabilisator durch den Radkasten auf der Beifahrerseite hineinheben. Siehe Abbildung für die richtige Wendung. Darauf achten, das er sich nicht an den Schläuchen und Kabeln im Motorraum verhakt.

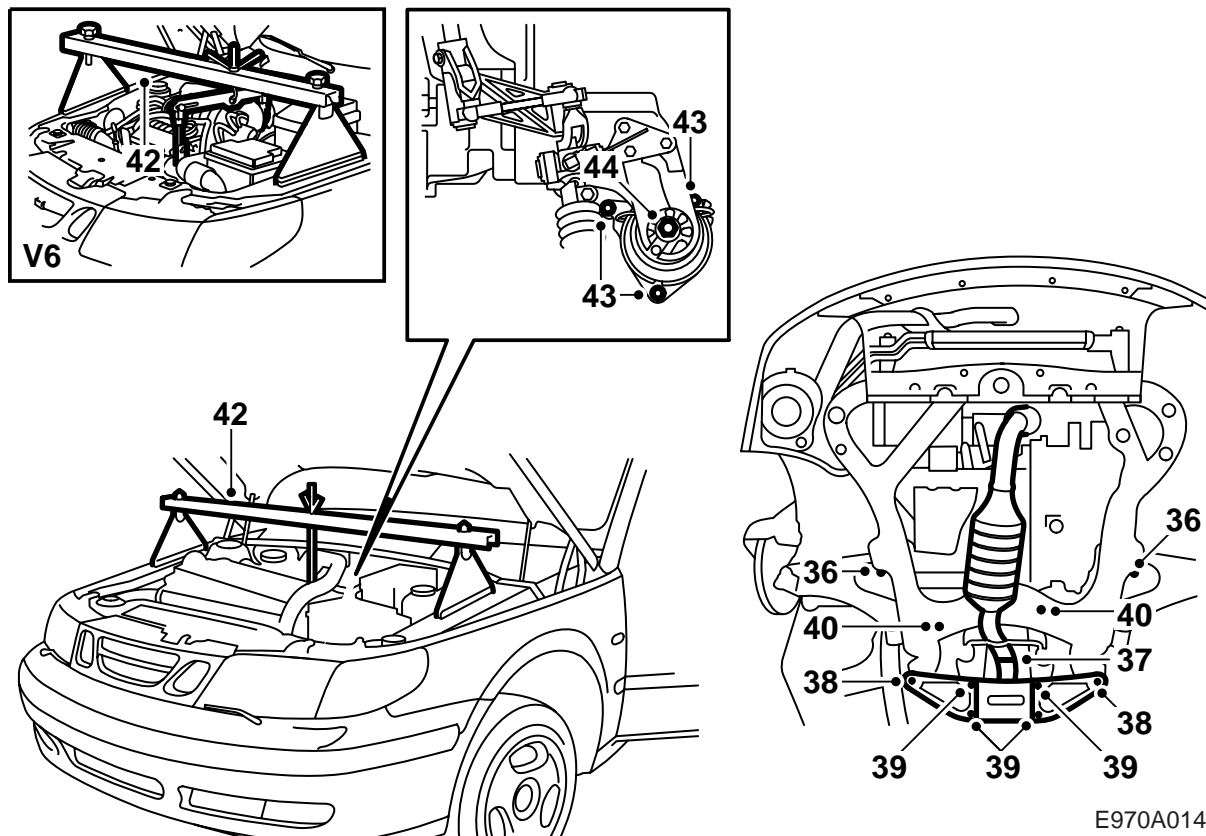
33 Die neuen Buchsen mit Molycote 33 (Art.Nr. (16) 30 20 476) schmieren und mit der Öffnung nach hinten montieren.

34 Die Befestigungsschrauben des Stabilisators am Hilfsrahmen festziehen.

**Anzugsdrehmoment 25 Nm (20 lbf ft)**

35 Die Mutter des Stabilisators an den Gelenken festziehen. Einen 17 mm Gabelschlüssel als Gegenhalt verwenden, der schmal sein muß, damit die Manschette nicht aus der Nut gedrückt wird.

**Anzugsdrehmoment 90 Nm (65 lbf ft)**



E970A014

36 Den Hilfsrahmen anheben und die mittleren Befestigungen festziehen.

**Anzugsdrehmoment 100 Nm (75 lbf ft) + 45°**

37 Die Verbindung des Auspuffrohrs zwischen Katalysator und Schalldämpfer festziehen.

38 Die hinteren Befestigungen des Hilfsrahmens zusammen mit der Verstärkung montieren.

**Anzugsdrehmoment 100 Nm (75 lbf ft) + 45°**

39 Die Verstärkungen am Hilfsrahmen festziehen.

**Anzugsdrehmoment 65 Nm (50 lbf ft)**

40 Die Befestigungsschrauben des Lenkgetriebes festziehen.

**Anzugsdrehmoment 95 Nm (70 lbf ft)**

41 Die Räder montieren, siehe Abschnitt "Hinten", Punkt 17-21.

Das Fahrzeug ablassen.

42 Den Motor auf das hintere Motorlage absenken und die Montagebrücke entfernen.

**V6:** Das Entlastungswerkzeug und seine Befestigungen vom Motor abbauen.

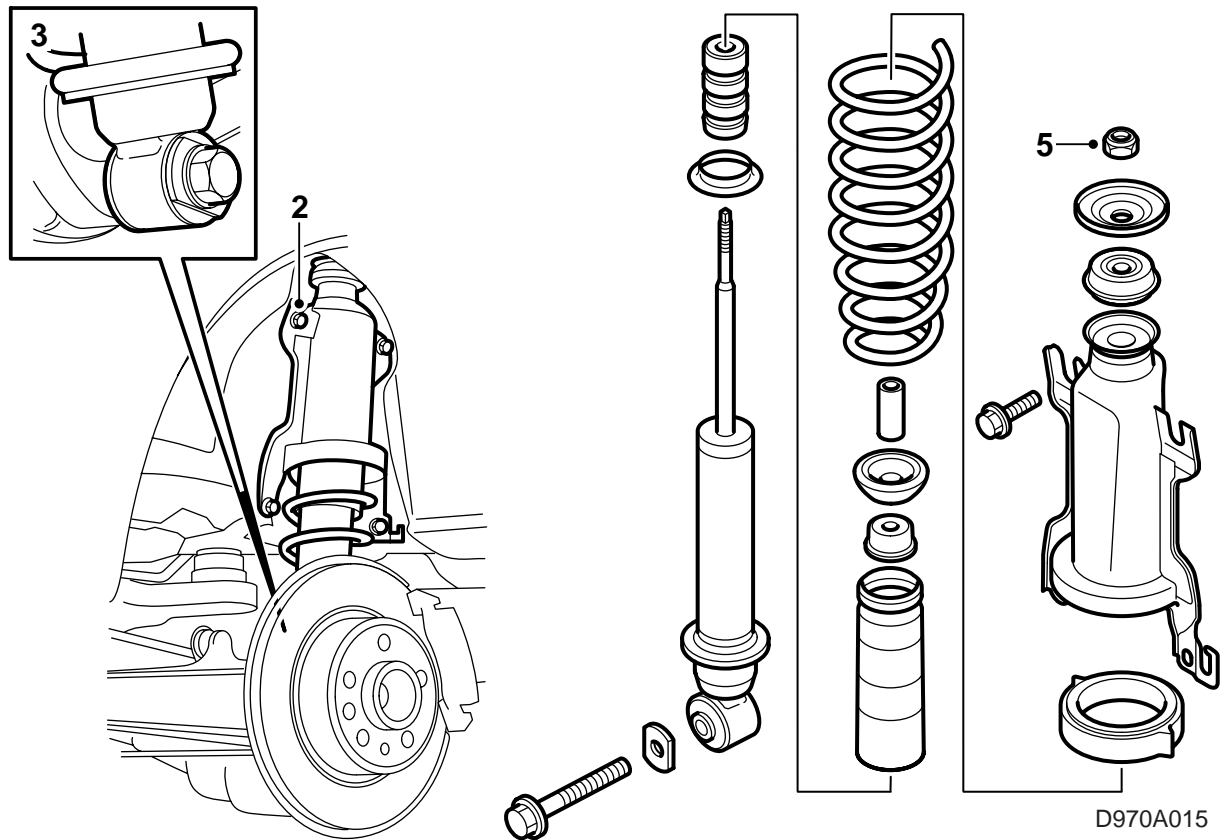
43 Das hintere Motorlager am Hilfsrahmen festziehen.

**Anzugsdrehmoment 25 Nm (20 lbf ft)**

44 Das hintere Motorlager an der Motorhalterung festziehen.

**Anzugsdrehmoment 50 Nm (35 lbf ft)**

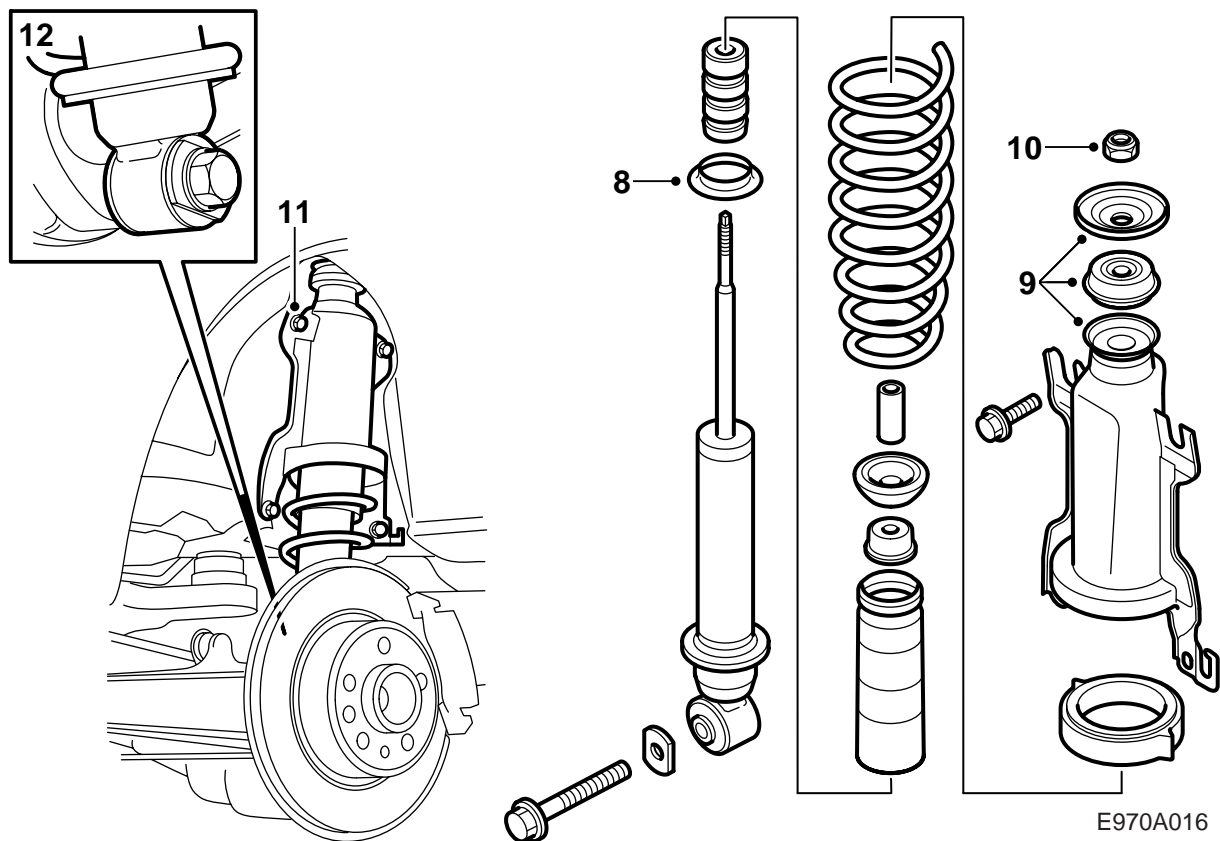
45 Die Abdeckung über dem Saugrohr wieder anbringen.



## Hinten

Die Beschreibung gilt für eine Seite, der Austausch muß jedoch auf beiden Seiten durchgeführt werden.

- 1 Das Fahrzeug anheben und das Hinterrad entfernen.
- 2 Die unteren Schrauben der Federkonsole ausbauen und die obere etwas lösen.
- 3 Die untere Befestigungsschraube des Stoßdämpfers ausbauen.
- 4 Das Federpaket mit Stoßdämpfer herausheben.
- 5 Die Sicherungsmutter des Stoßdämpfers lösen, ohne sie ganz zu lösen (an der Kolbenstange gegenhalten).
- 6 Die Federkonsole herunterdrücken, um den Stoßdämpfer zu entlasten und Mittelmutter, Unterlegscheibe und Gummibuchse entfernen. Evtl. muß Federwerkzeug 88 18 791 verwendet werden.
- 7 Stoßdämpfer und Feder herausnehmen.



- 8 Den neuen unteren Distanzring (Zinkzwischenlage) auf den neuen Stoßdämpfer setzen und mit der neuen Feder, dem neuen Durchschlagstopp mit Staubschutz, Unterlegscheibe, Hülse, Gummibuchse (mit Farbkennzeichnung nach oben) und der Federkonsole fortfahren.

### Achtung

Darauf achten, daß das Federende in seiner Aussparung im oberen Distanzring landet.

- 9 Die Federkonsole herunterdrücken, um den Stoßdämpfer zu entlasten und Gummibuchse (mit Farbkennzeichnung nach oben) und U-Scheibe auflegen. Die neue Sicherungsmutter einige Umdrehungen aufschrauben (bei Bedarf die Federpresse verwenden).
- 10 Die Sicherungsmutter des Stoßdämpfers festziehen (an der Kolbenstange gehalten).

**Anzugsdrehmoment 20 Nm (15 lbf ft)**

- 11 Das Federpaket an seinen Platz setzen, die Federkonsole muß nach oben geschoben werden, und die Schrauben festziehen.

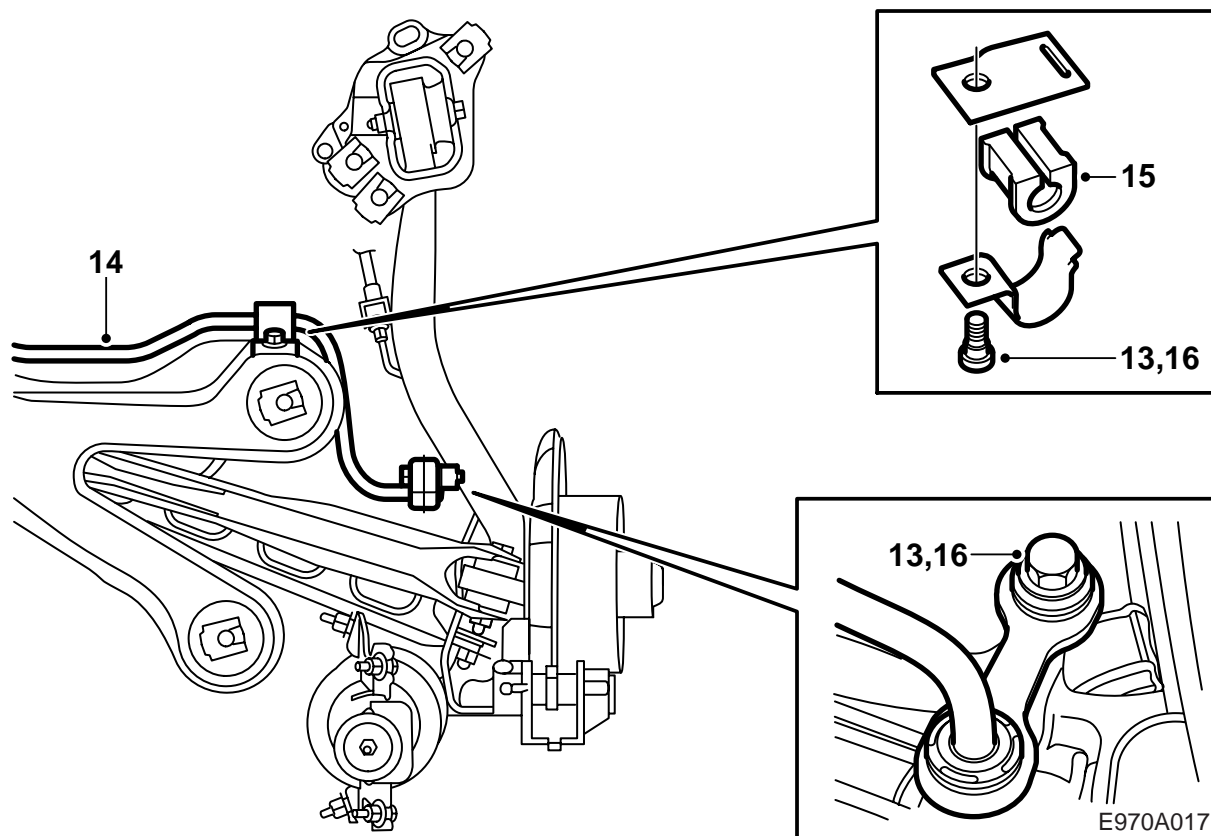
### Achtung

Die Schutzscheibe an der hintern, unteren Schraube auf der rechten Seite nicht vergessen.

**Anzugsdrehmoment 55 Nm (40 lbf ft)**

- 12 Die untere Befestigung des Stoßdämpfers an der Hinterachse einpassen. Die Schraube einstecken. Das Achsschenkelgehäuse mit einem Wagenheber etwa gleich hoch heben wie wenn das Fahrzeug auf den Rädern steht. Die Schraube zusammen mit der Unterlegscheibe im Satz festziehen.

**Anzugsdrehmoment 190 Nm (140 lbf ft)**



- 13 Die Schrauben und Muttern lösen, die den Stabilisator halten.
- 14 Den Clip lösen, der den Kabelbaum der Radensoren des ABS-Systems hält und den Stabilisator nach rechts herausführen, gleichzeitig das Auspuffrohr etwas nach unten ziehen.

### Achtung

Die hinter Aufhängung des Auspuffrohrs darf nicht gelöst werden, so dass das Auspuffrohr frei von seinem Eigengewicht hängen kann, da sein Vorderteil beschädigt werden kann.

- Die Gummiaufhängungen kontrollieren und bei Bedarf austauschen.
- 15 Den neuen Stabilisator einpassen und montieren. Die neuen Muttern verwenden.
- 16 Die Schrauben und Muttern festziehen.  
**Anzugsdrehmoment 50 Nm (40 lbf ft)**  
Den Clip montieren, der den Kabelbaum der Radsensoren des ABS-Systems hält.
- 17 Die Sitzfläche zwischen Felge und Bremscheibe von Schmutz und Rost reinigen.
- 18 Weiße Hochdruckfettpaste (Art.Nr. 30 06 442) auf die Nabe auftragen.

### Achtung

Es darf kein Fett auf die Sitzfläche zwischen Felge und Bremscheibe gelangen.

- 19 **Aluminiumfelge:** Öl auf die Gewinde der Schrauben und auf die konische Fläche der Schrauben auftragen.
- 20 Das Rad an seinen Platz hängen, die Schrauben montieren und abwechselnd von Hand anziehen, damit das Rad zentriert wird.
- 21 Die Schrauben zweimal abwechselnd anziehen.

### Achtung

Beim Anziehen muss das Rad frei hängen.

### Anzugsdrehmoment:

**Aluminiumfelge 110 NM (81 lbf ft)**

**Stahlfelge 50 Nm +90° +90°, max. 110 Nm (37 lbf ft +90° +90°, max. 81 lbf ft).**

### Anmerkung

Damit die Schrauben bei der Montage von Stahlfelgen nicht zu fest angezogen werden, ist der Drehmomentschlüssel beim Winkelanziehen auf 110 Nm (81 lbf ft) einzustellen. Wenn der Drehmomentschlüssel zeigt, dass 110 Nm (81 lbf ft) erreicht sind, das Anziehen abbrechen.

- 22 Das Fahrzeug ablassen.
- 23 Eine 4-Radmessung ausführen (siehe WIS 6. Lenkung, Lenkgestänge, Einstellung, Austausch, Radeinstellung) und bei Bedarf einstellen.