

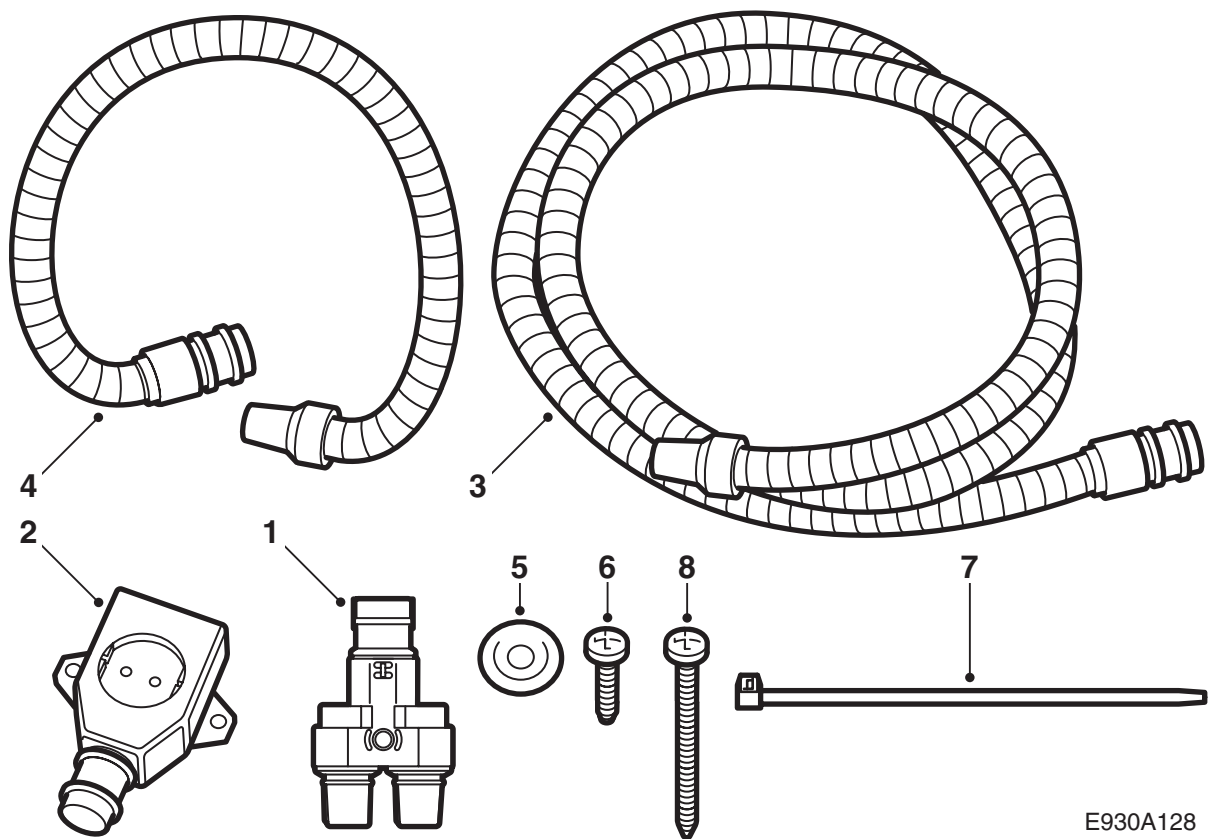


MONTERINGSANVISNING · INSTALLATION INSTRUCTIONS
MONTAGEANLEITUNG · INSTRUCTIONS DE MONTAGE

Saab 900 M94-98, Saab 9-3, Saab 9-5

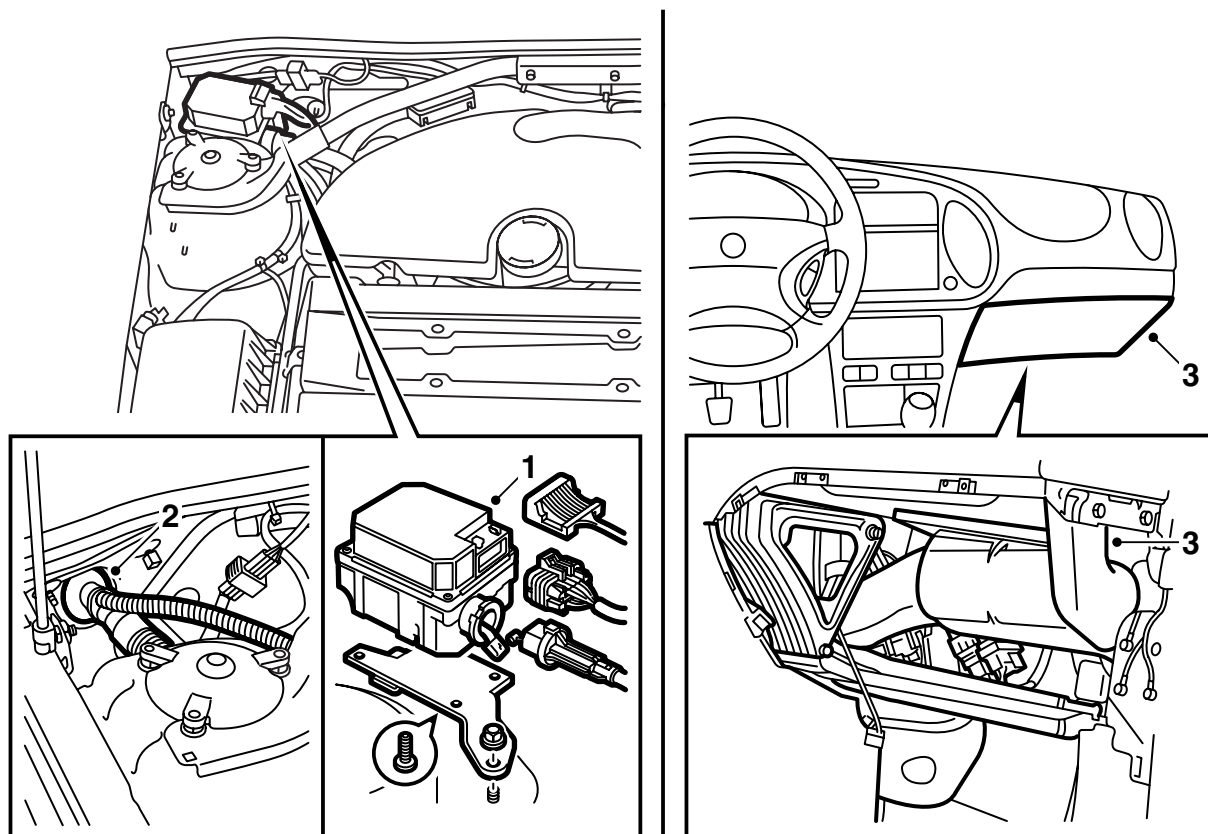
Abzweigleitungssatz LHD

Accessories Part No.	Group	Date	Instruction Part No.	Replaces
400 130 597	9:87-30	Sep 01	86 98 383	86 98 383 Jul 01



E930A128

- 1 Abzweigschalter
- 2 220-V-Anschluß
- 3 Anschlußkabel
- 4 Anschlußkabel
- 5 Kabeldurchführung
- 6 Schraube (x2)
- 7 Kabelbinder (x10)
- 8 Schraube

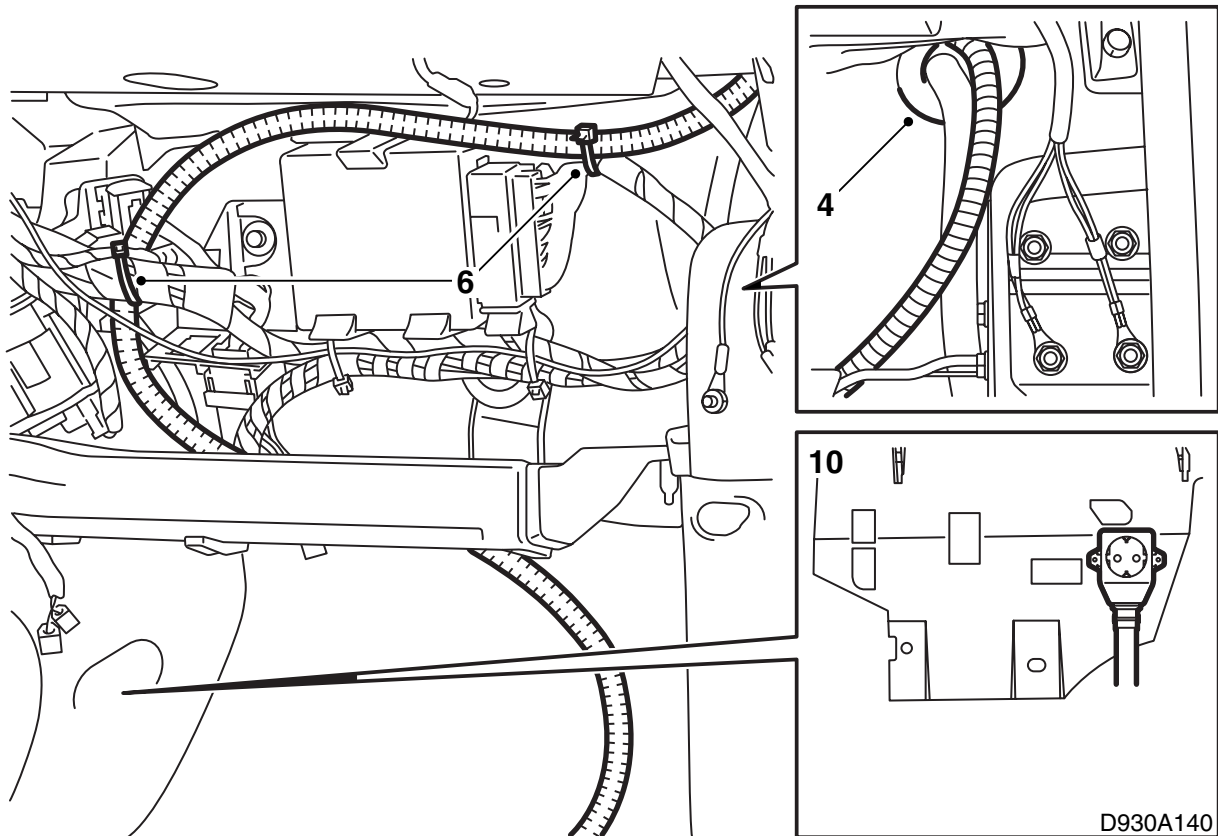


Saab 900 M94-M98, Saab 9-3

WARNUNG

Es ist wichtig, daß die O-Ringe der Anschlußkabel vom dem Anschließen geschmiert und daß sämtliche Anschlüsse fest zusammengedrückt werden.

- 1 **Mit Geschwindigkeitsregler (B204/B234):** Steuergerät des Geschwindigkeitsreglers ausbauen. Hierzu den Steckverbinder und die Muttern lösen. Steuergerät herausnehmen.
- 2 Das Klebeband und die Befestigung bei der Spritzwanddurchführung entfernen.
- 3 Das Handschuhfach und den Luftkanal zum rechten Seitenauslaß des Armaturenbretts entfernen und die Isoliermatte zur Seite biegen.



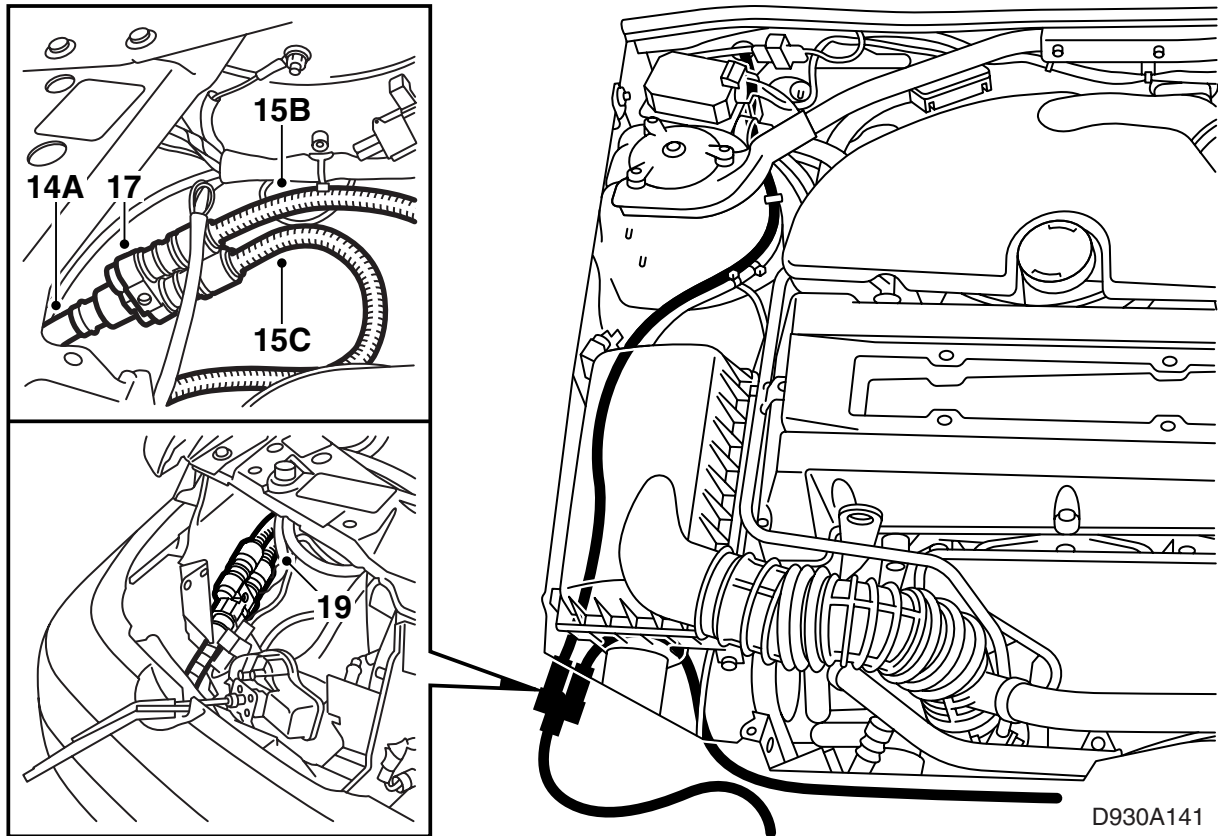
- 4 Das 2,0 m lange Anschlußkabel durch die Spritzwanddurchführung ziehen.
Evtl. Timerkabel müssen gleichzeitig hindurchgeführt werden.

Anmerkung

Zur Erleichterung kann eine Seifenlösung verwendet werden.

- 5 Das 2,0 m lange Anschlußkabel an die Steckdose anschließen und die Steckdose nahe an die rechte A-Säule legen.
- 6 Das Anschlußkabel hinter die Spritzwand legen und das Kabel am Leitungsnetz des Fahrzeugs befestigen (siehe Abbildung). Es darf nicht in die Nähe von scharfen Gegenständen o. ä. gelangen. Das Kabel vor dem Handschuhfach befestigen.
- 7 Die Durchführung mit Teroson T242 (Art. Nr. 30 15 781) oder einem gleichwertigen Dichtmittel abdichten, so daß kein Wasser über die Leitungen in den Innenraum gelangen kann.
- 8 Um die Durchführung herum ein Spannband anbringen und mit Klebeband versiegeln.
- 9 Luftkanal und Handschuhfach wieder anbringen. Falls notwendig, das Handschuhfach an der entsprechenden Stelle einschneiden, um eine bessere Passung am Kabel des Anschlußschalters zu erreichen.

- 10 Die Steckdose auf das Unterteil der Verkleidung nahe der A-Säule setzen, siehe Abbildung. Die Lage der Löcher mit einer Ahle kennzeichnen. Die Steckdose festschrauben.
- 11 **Mit Geschwindigkeitsregler (B204/B234):** Steuergerät des Geschwindigkeitsreglers einbauen.



12 Den Kühlergrill, den rechten Blinker und Scheinwerfer ausbauen.

13 Luftfilter lösen und zur Seite führen.

14 Den O-Ring des Entnahmekabels schmieren und das Kabel an den Abzweigschalter (A) anschließen.

Falls das Fahrzeug bereits mit einem Einsteckvorwärmer ausgestattet ist: Das Kabel vom Motorwärmer lösen. Das Entnahmekabel zurückziehen und zwischen Kühler und Stoßfängerträger hochführen. Das Kabel unter dem rechten Scheinwerfer anbringen und weiter nach vorn zum Abzweigschalter führen. Den O-Ring des Entnahmekabels schmieren und das Kabel an den Abzweigschalter (A) anschließen.

15 Das 2,0 m lange Anschlußkabel an Abzweigschalter B und das 1,5 m lange Anschlußkabel an Abzweigschalter C anschließen.

16 Das 1,5 m lange Anschlußkabel von Abzweigschalter C an den Motorwärmer anschließen. Sicherungsbügel anbringen und Wärmeschutzblech wieder montieren.

17 Den Abzweigschalter in der richtigen Position auf den Innenkotflügel unterhalb des rechten Blinkers setzen. Loch einzeichnen und mit einem 3,5-mm-Bohrer bohren.

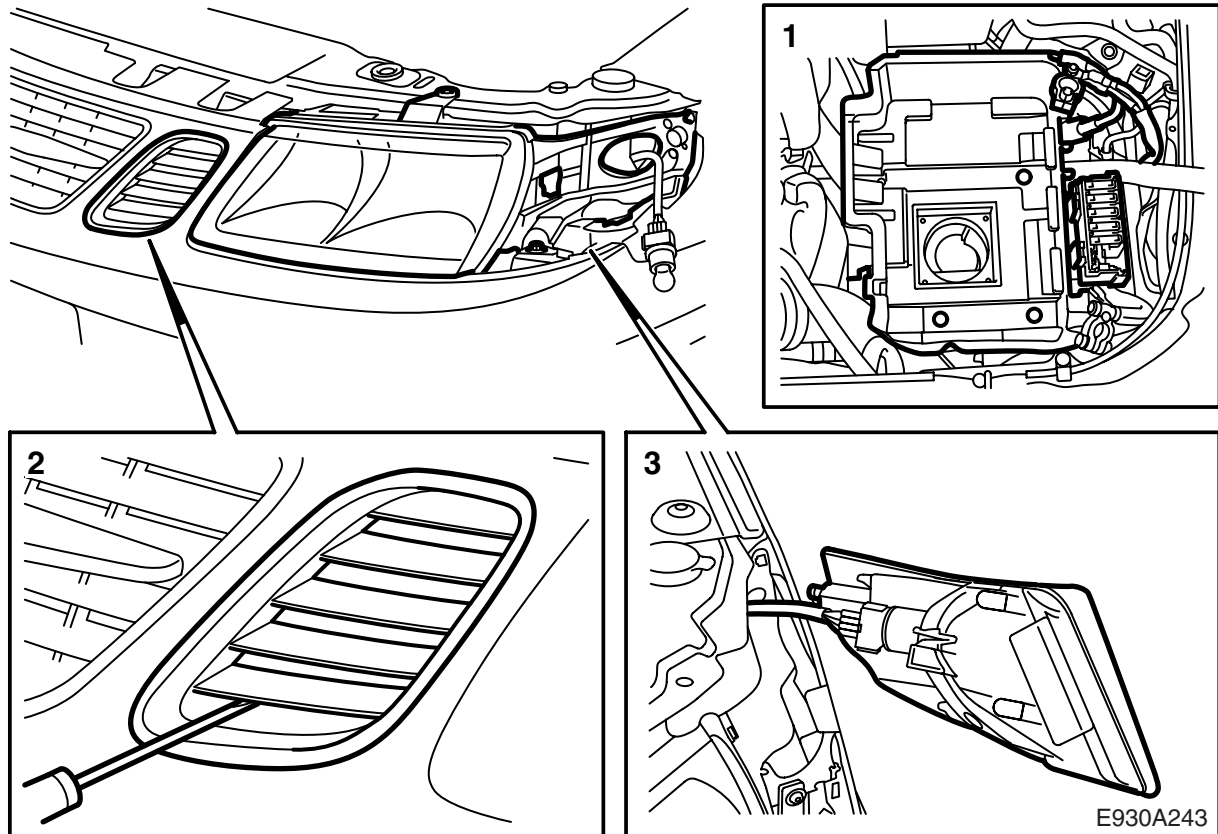
18 Das Loch entgraten und lose Späne und Farbreste entfernen. Mit Teroson Reiniger FL reinigen. Stadox 1K Füllprimer auftragen. Decklack aufbringen. Auf die innenseitigen Flächen Terotex HV 400 oder Mercasol 1 auftragen.

19 Den Abzweigschalter montieren. Nachdem der Kabelschuh montiert ist, dünnflüssiges Rostschutzmittel, Art. Nr. 30 15 971, auf den Massepunkt aufsprühen.

20 Sicherstellen, daß keines der Kabel im Motorraum an heißen oder scharfen Gegenständen anliegt. Falls notwendig, die Kabel befestigen.

21 Die Ausrüstung an 220 V anschließen, und den 220-V-Anschluß mit einem Voltmeter überprüfen.

22 Den rechten Scheinwerfer und Blinker, das Luftfilter und den Kühlergrill wieder anbringen.

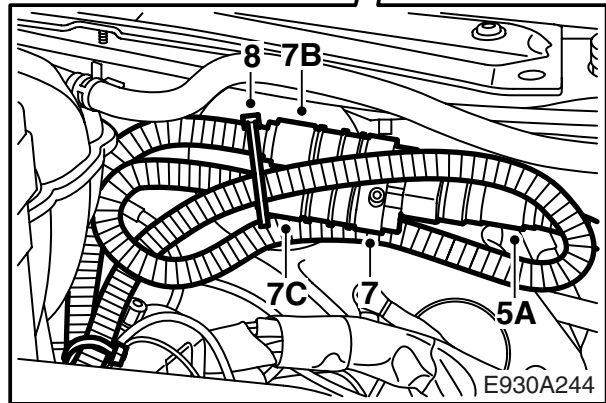
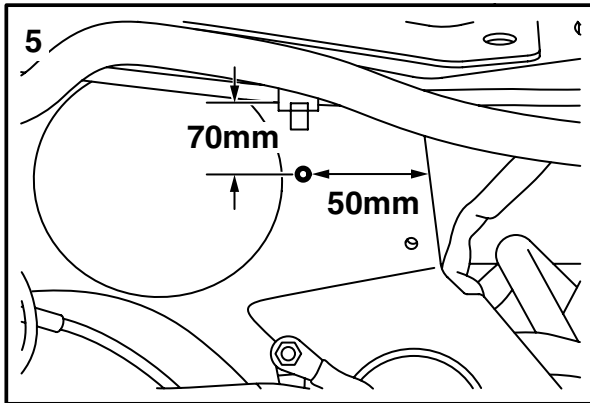
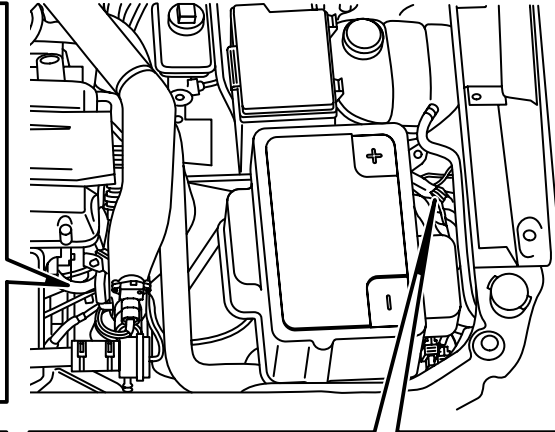
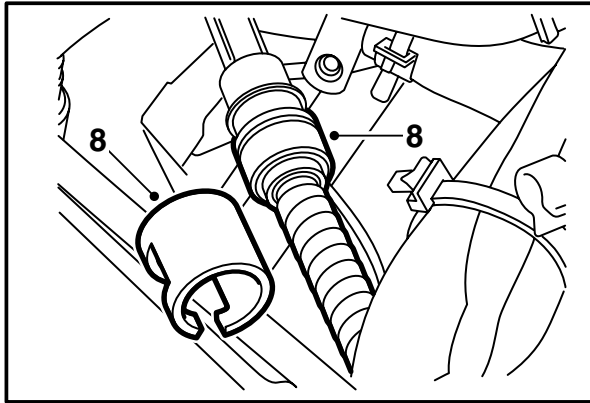


Saab 9-5

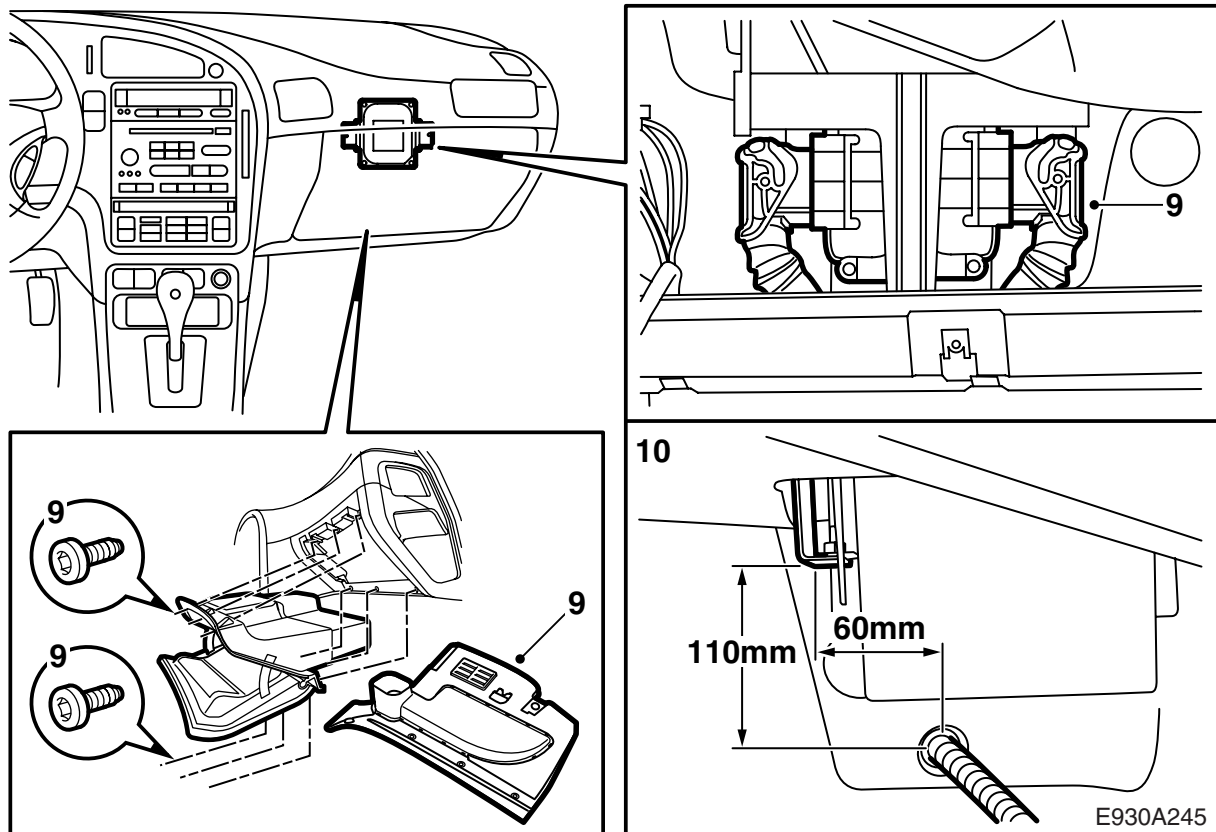
⚠️ WARNUNG

Es ist wichtig, daß die O-Ringe der Anschlußkabel vom dem Anschließen geschmiert und daß sämtliche Anschlüsse fest zusammengedrückt werden.

- 1 Wenn das Fahrzeug mit einem anderen Radio als einem Saab Original Radio ausgestattet ist, muß vor Beginn der Arbeiten kontrolliert werden, ob der Kunde über den Radiocode verfügt.
Die Batterie und den Batterieträger ausbauen.
- 2 Das linke Teil des Kühlergrills ausbauen, indem die untere Verriegelungszunge eingedrückt und das Gitter, mit dem unteren Teil beginnend, herausgezogen wird.
- 3 Den linken Blinker und Scheinwerfer ausbauen.



- 4 **Wenn das Fahrzeug mit einer Motorheizung ausgestattet ist:** Das Anschlußkabel von der Motorheizung lösen, zurückziehen und neben den Kühlern nach oben führen.
- 5 Den Entnahmeschalter an den Abzweigschalter (A) anschließen. Die Lage des Lochs gem. den Abmessungen in der Abbildung markieren und ein 3,5 mm Loch bohren.
- 6 Das Loch entgraten und lose Späne und Farbreste entfernen. Mit Teroson Reiniger FL reinigen. Stadox 1K Füllprimer auftragen. Decklack aufbringen. Auf die innenseitigen Flächen Terotex HV 400 oder Mercasol 1 auftragen.
- 7 Das 1,5 m lange Anschlußkabel an den Abzweigschalter (B) und das 2,0 m lange Anschlußkabel an den Abzweigschalter (C) anschließen. Die Abzweigschalter festschrauben.
- 8 Das 1,5 m lange Anschlußkabel von Abzweigschalter (B) an die Motorheizung anschließen und den Sicherungsbügel montieren. Das überschüssige Kabel vom Einsteckvorwärmer zum Abzweigschalter wird aufgewickelt und hinter dem Abzweigschalter befestigt.

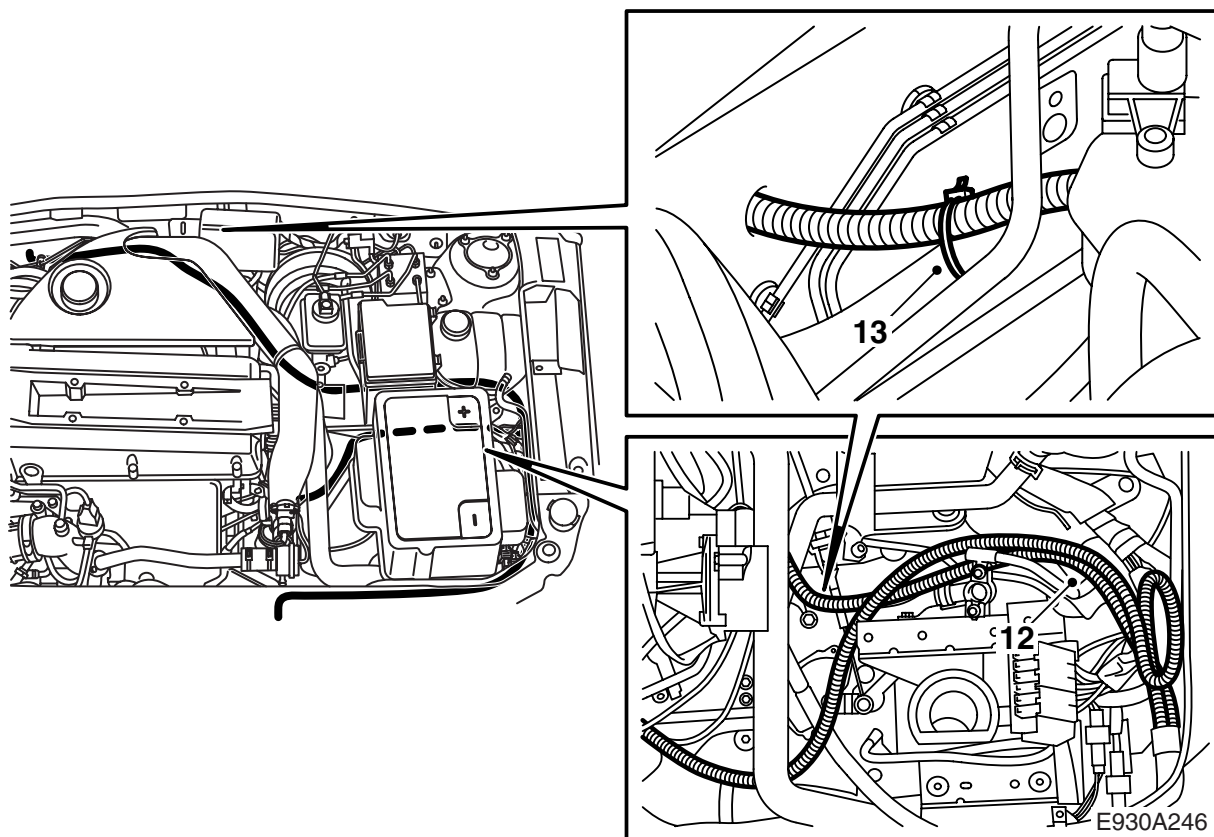


9 Handschuhfach ausbauen, und die Matte an der Oberkante umlegen. Falls Handschuhfachkühlung vorhanden, den Kühlschlauch entfernen.

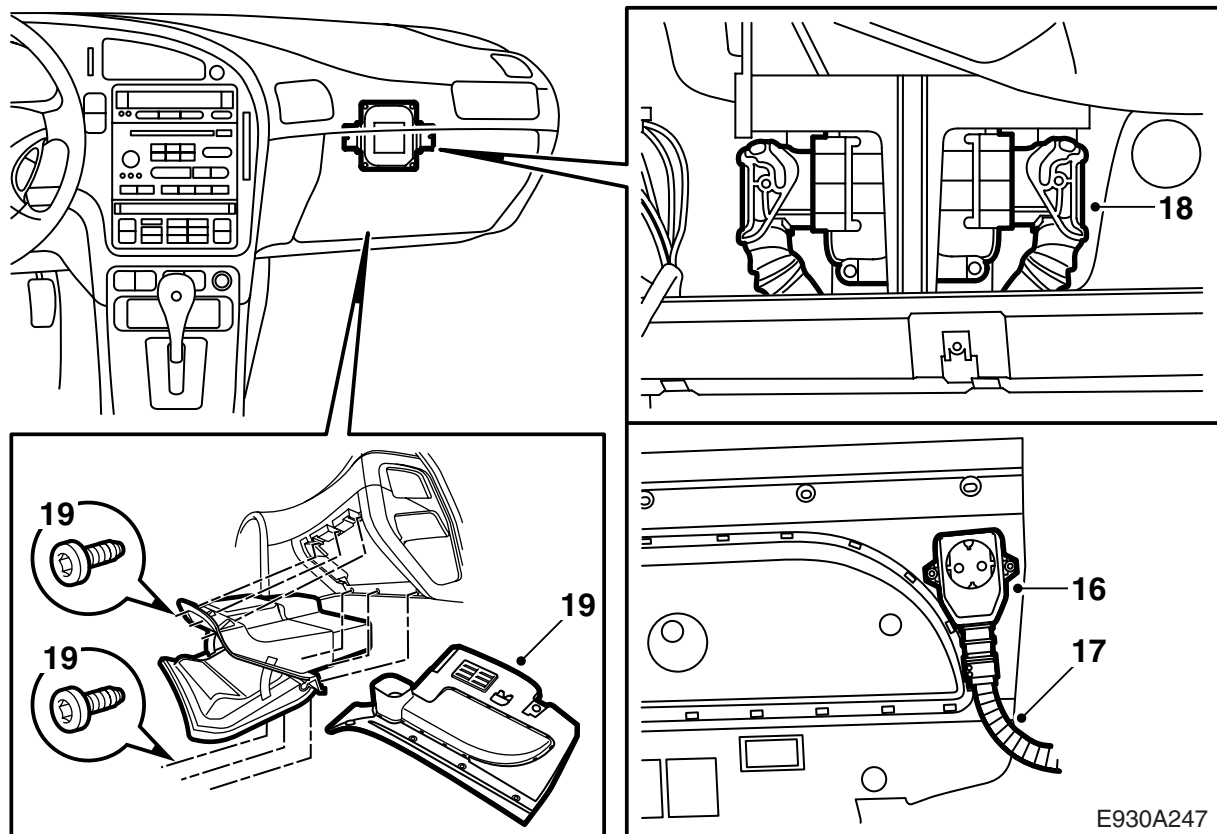
Fahrzeuge mit Automatikgetriebe: Den Steckverbinder vom Steuergerät lösen und den Kabelbaum zur Seite biegen.

10 Lochposition ausmessen, und mit einem 22-mm-Bohrer Löcher bohren. Siehe Abbildung. Auf der Außenseite der Spritzwand etwas von der Isolierung wegschneiden.

11 Das Loch entgraten und lose Späne und Farbreste entfernen. Mit Teroson Reiniger FL reinigen. Stadox 1K Füllprimer auftragen. Decklack aufbringen. Auf die innenseitigen Flächen Terotex HV 400 oder Mercasol 1 auftragen.



- 12 Das 2,0 m lange Anschlußkabel längs der Heizungsschläuche zur Spritzwand führen. Bei der Spritzwand muß das Anschlußkabel dem Kabelbaum nach rechts folgen.
- 13 Die im Satz enthaltene Durchführung auf das Anschlußkabel ziehen.



14 Das 2,0 m lange Anschlußkabel durch die Spritzwanddurchführung bis zu der Stelle ziehen, wo der Innenraumanschluß angebracht werden soll. Das Kabel mit Spannband befestigen.

Evtl. Timerkabel müssen gleichzeitig hindurchgeführt werden.

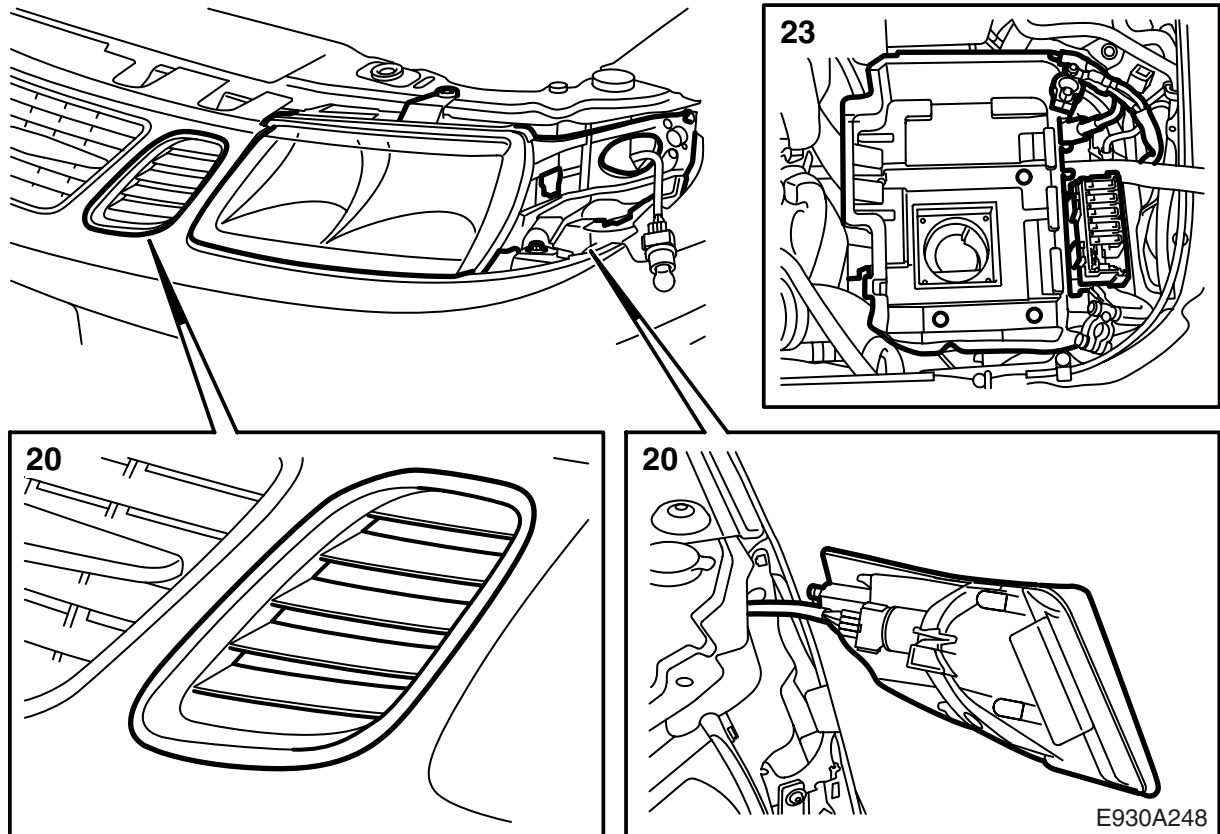
15 Die im Satz enthaltene Durchführung von der Außenseite an der Spritzwand anbringen, und die Durchführung mit Teroson T 242 (Art. Nr. 30 15 781) oder einem gleichwertigen Dichtmittel abdichten.

16 Den 220-V-Anschluß am Knieschutz nahe der A-Säule ansetzen. Siehe Abbildung. Die Lage der Löcher mit einer Ahle markieren.

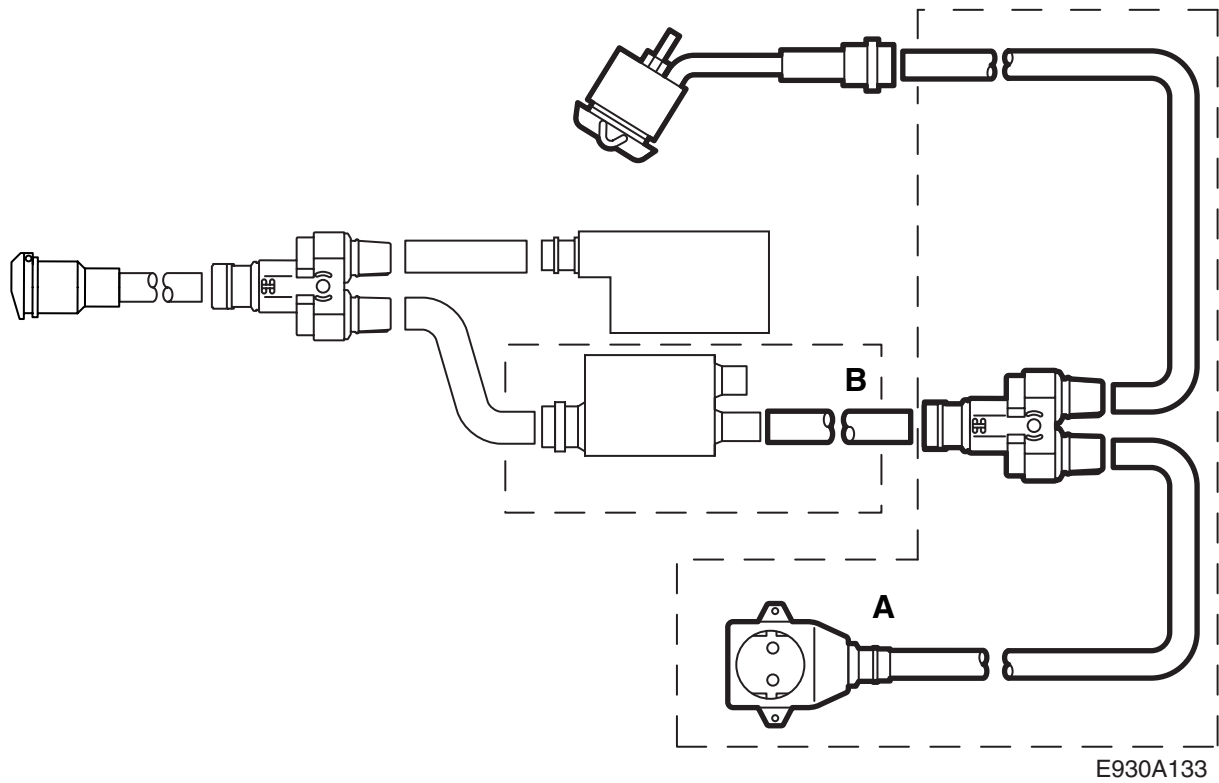
17 Das 2,0 m lange Anschlußkabel an den 220-V-Anschluß anschließen, und den Anschluß festschrauben.

18 **Fahrzeuge mit Automatikgetriebe:** Das Steuergerät anschließen.

19 Falls Handschuhfachkühlung vorhanden, den Kühlschlauch wieder anbringen. Handschuhfach wieder einbauen.



- 20 Den linken Scheinwerfer und Blinker sowie das linke Teil des Kühlergrills montieren.
- 21 Sicherstellen, daß keines der Kabel im Motorraum an heißen oder scharfen Gegenständen anliegt. Die Kabel mit Spannbändern an unbeweglichen Teilen befestigen.
- 22 Die Ausrüstung an 220 V anschließen, und den 220-V-Anschluß mit einem Voltmeter überprüfen.
- 23 Den Batterieträger und die Batterie montieren und diese anschließen. Die Zeituhr des Fahrzeugs und das Datum einstellen und, wenn kein Saab Originalradio vorhanden ist, den Radiocode programmieren.



- A Abzwegleitungs-kit
- B Zeitschaltuhr-kit