

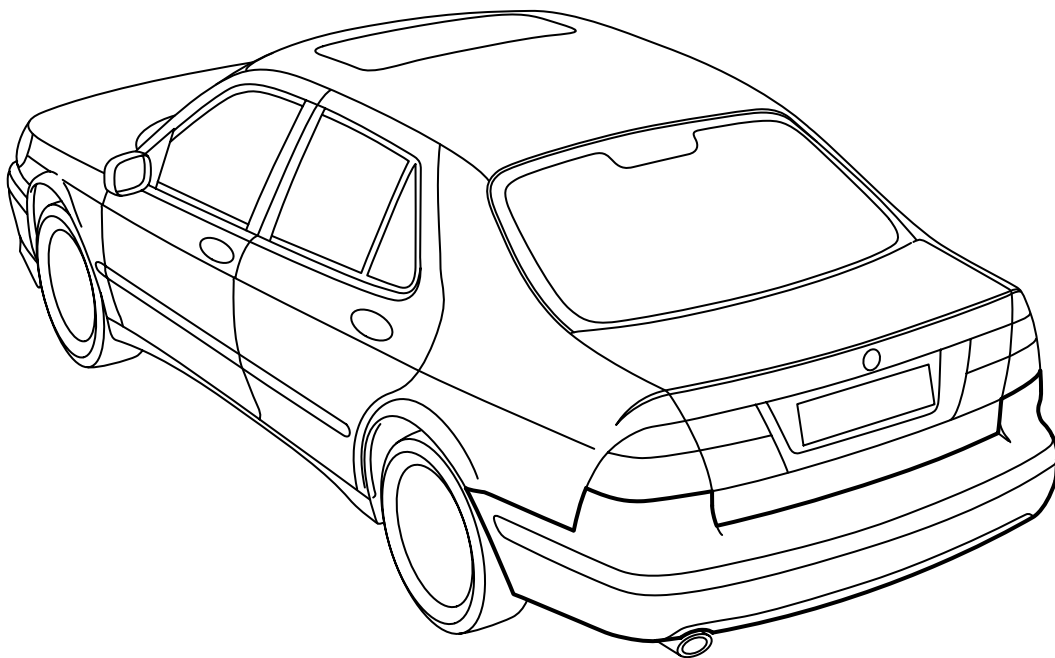


**MONTERINGSANVISNING · INSTALLATION INSTRUCTIONS  
MONTAGEANLEITUNG · INSTRUCTIONS DE MONTAGE**

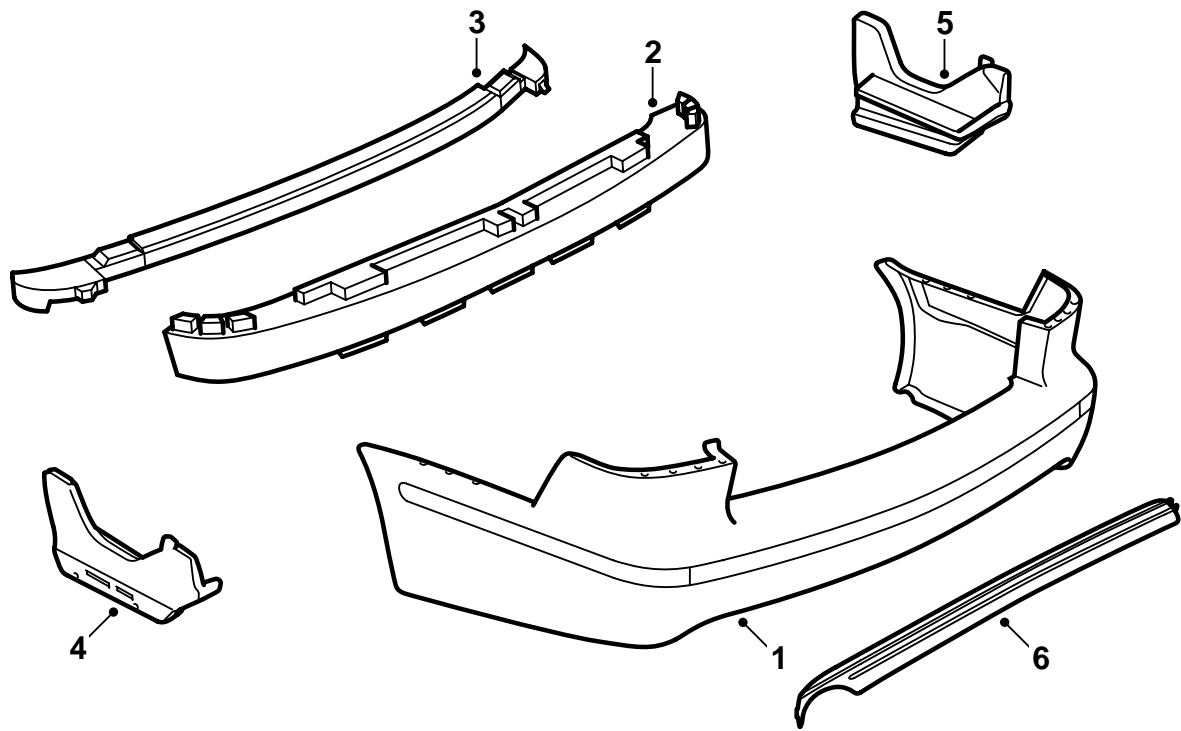
## Saab 9-5 4D M02-

### Hinterer Stoßfänger

Accessories Part No.	Group	Date	Instruction Part No.	Replaces
400 133 252	9:84-28	Aug 03	55 81 863	55 81 863 May 03

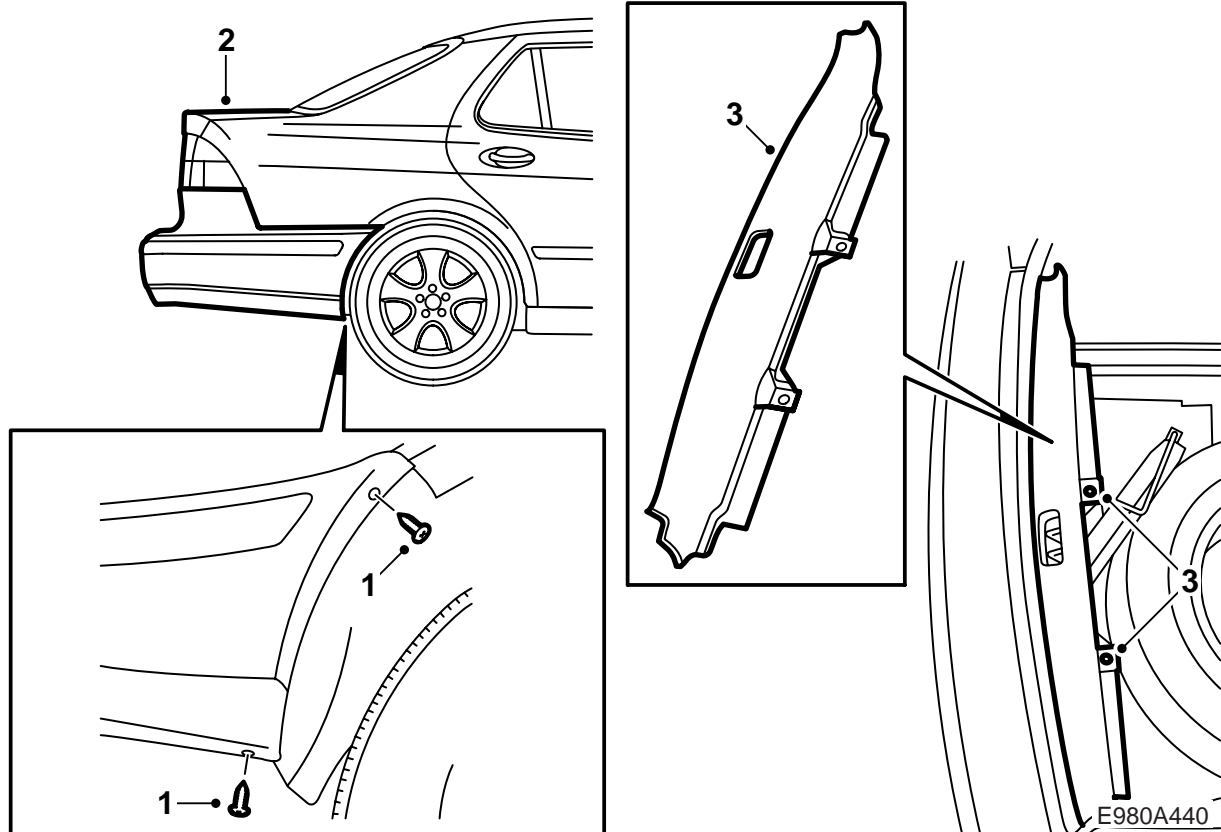


E980A438



E980A439

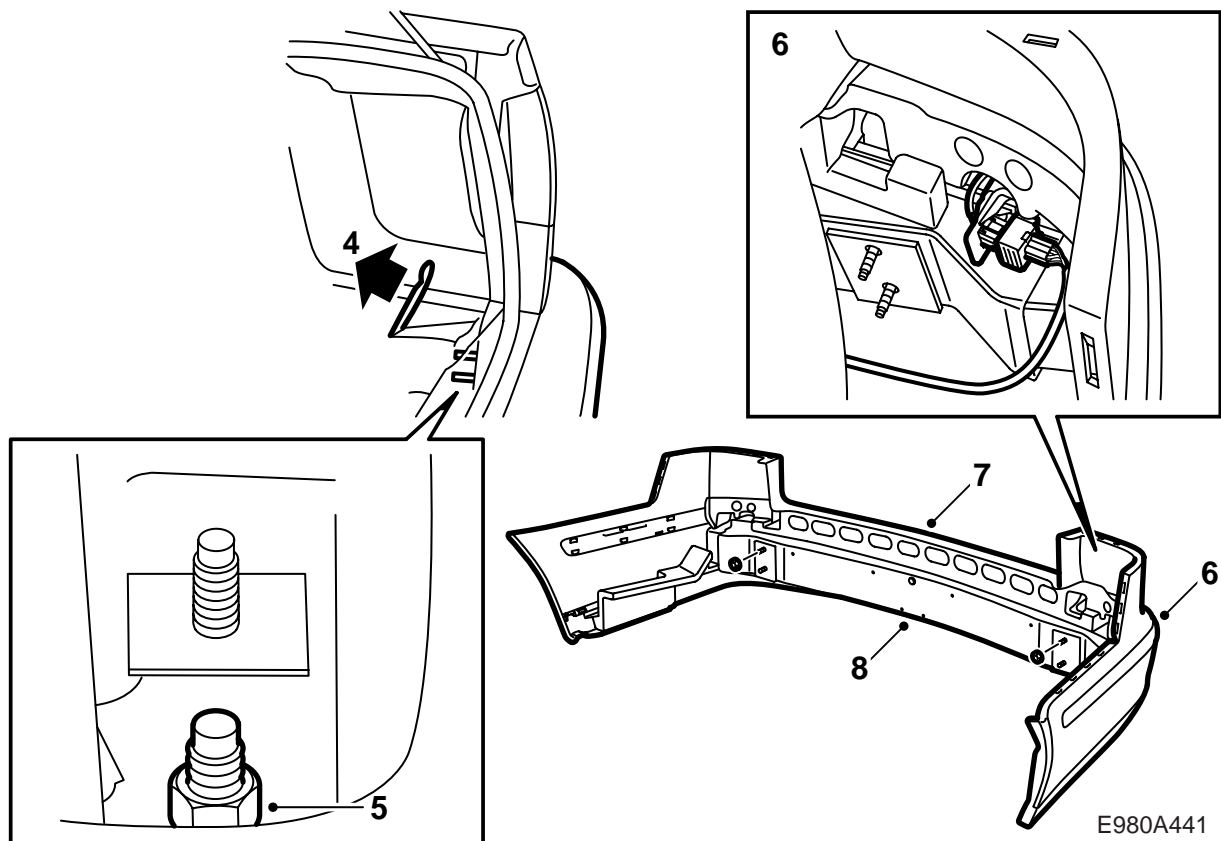
- 1 Stoßfängerhülle (wird separat bestellt)
- 2 Zellblock, Stoßfängerträger
- 3 Zellblock, oben
- 4 Zellblock, links
- 5 Zellblock, rechts
- 6 Kühlergrillverzierung



Die Stoßfängerhülle ist mit grauer Grundierung oberflächenbehandelt und somit für die Lackierung vorbereitet.

Die Stoßfängerhülle in der Farbe der Karrosserie lackieren, siehe "Vorschriften für die Lackierung von vorgrundiertem PP/EPDM-Kunststoff" in dieser Montageanweisung.

- 1 Die Schrauben im Radkasten ausbauen, 2 Stück auf jeder Seite.
- 2 Kofferraum öffnen.
- 3 Den Schwellerschutz ausbauen.



- 4 Den Kofferraumteppich zur Seite klappen und die Dichtungen entfernen.

**Fahrzeug mit Anhängerkupplung:**

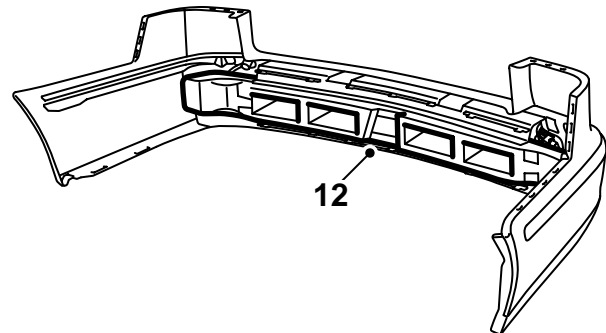
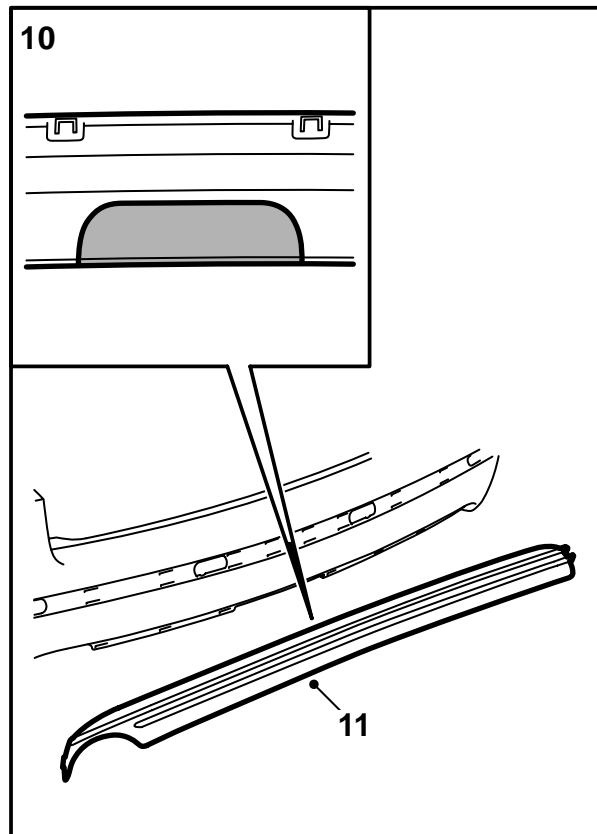
- Die Eckteile der Leiste des Stoßfängers lösen und das mittlere Teil ausbauen.
  - Die Schrauben und Muttern ausbauen, die die Verstärkungen an der Karosserie halten.
  - Die Befestigungen der Anhängerkupplung am Boden des Fahrzeugs ausbauen.
  - Den Elektroanschluss der Anhängerkupplung von der Anhängerkupplung abbauen.
- 5 Die Muttern ausbauen, welche den Stoßfänger halten. Die unteren Schrauben haben nur dann Muttern, wenn das Fahrzeug mit einer Anhängerkupplung ausgestattet ist.
- 6 Den Stoßfänger aus den Radkastenkanten und Hinterkotflügeln herausziehen. Den Stoßfänger nach hinten herausheben.

**SPA:** Den Steckverbinder trennen.

**Achtung**

Vorsicht beim Ausbau, damit der Lack nicht beschädigt wird.

- 7 Den oberen Zellblock ausbauen.
- 8 Die Stoßfängerschiene ausbauen.
- 9 **SPA:** Den Zellblock von der Stoßfängerhülle, dem Kabelbaum und der Halterung des Steckverbinders abbauen.



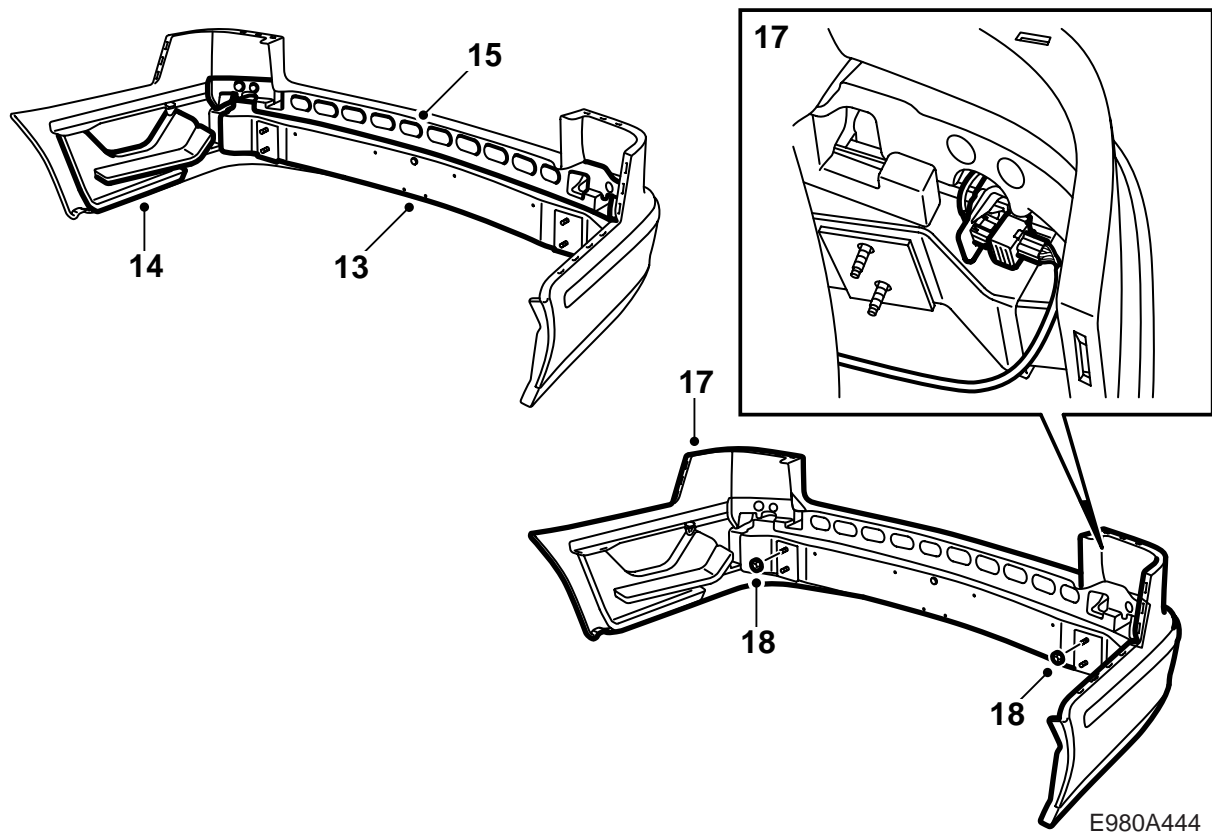
E980A443

- 10 **Fahrzeug mit Anhängerkupplung:** Mit einem Universalmesser mit Hakenklinge in der Grillverzierung des Stoßfängers gem. des markierten Bereichs einen Ausschnitt für die Anhängerkupplung anbringen (es kann auch eine Stichsäge benutzt werden).

### Achtung

So sorgfältig wie möglich schneiden oder sägen. Das Aussehen ist sehr wichtig. Bei Bedarf mit einer Feile ausgleichen.

- 11 Die Kühlergrillverzierung an den Stoßfänger montieren.  
**SPA:** Den Kabelbaum montieren.
- 12 Den Zellblock in die Befestigungskeile der Stoßfängerhülle eindrücken.



13 Die Stoßängerschiene montieren.

### Anmerkung

Die Schiene wird mit Hilfe der Führungsstifte in der Schutzhülle an ihren Platz gesteuert.

14 Die Zellblocks an die Seiten der Stoßängershülle montieren.

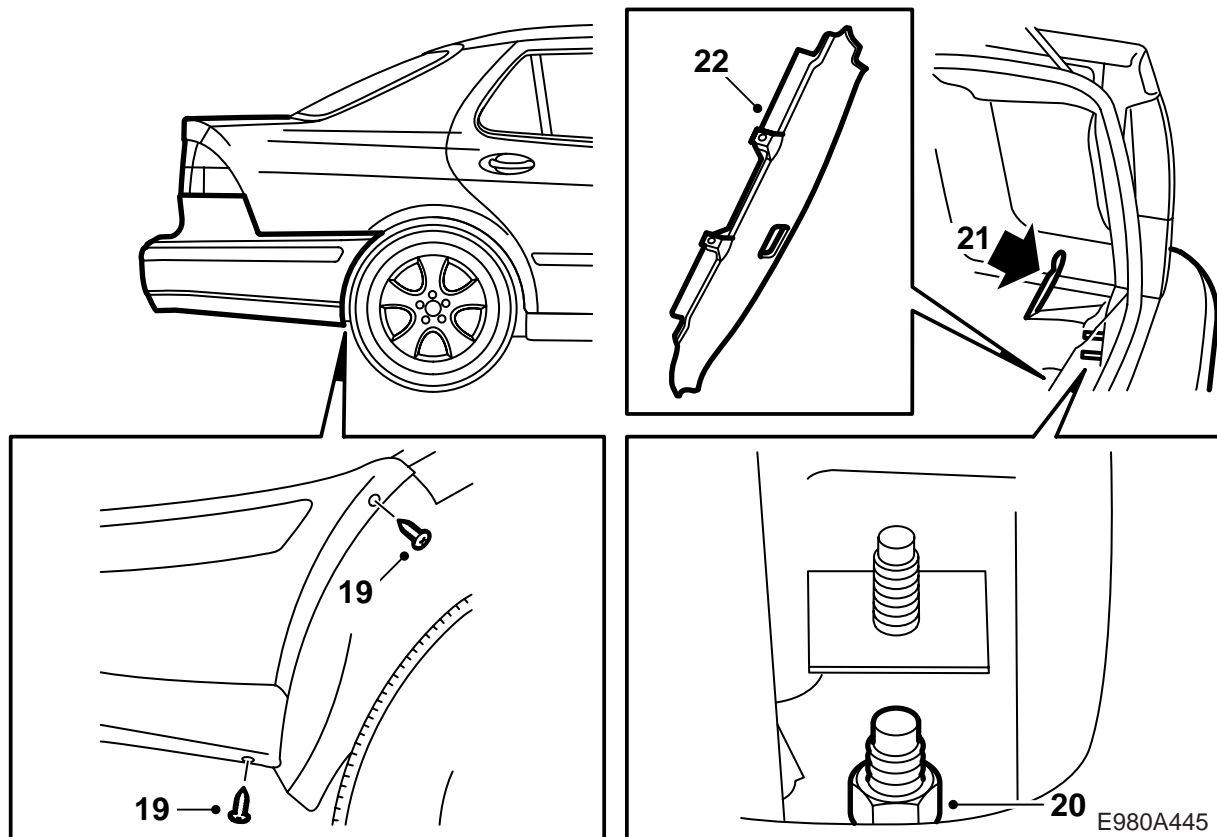
15 Den oberen Zellblock montieren.

16 **SPA:** Die Halterung des Steckverbinders montieren.

17 Den Stoßänger einpassen.

**SPA:** Den Steckverbinder anschließen.

18 Den Stoßänger über Radkastenkante und Hinterkotflügel drücken, so dass die Clips an ihren Platz geraten, und die Muttern leicht eindrehen.



19 Den Stoßfänger zur Öffnung der Heckklappe zentrieren und die Schrauben in der Radkasten- kante festziehen. Den Sitz kontrollieren und bei Bedarf korrigieren.

20 Die Muttern montieren, welche den Stoßfänger halten.

**Anzugsdrehmoment: 40 Nm (30 lbf ft)**

**Fahrzeug mit Anhängerkupplung:**

- Den Elektroanschluss der Anhängerkupplung an die Anhängerkupplung montieren.
- Die Befestigungen der Anhängerkupplung an den Boden des Fahrzeugs montieren.

**Anzugsdrehmoment: 40 Nm (30 lbf ft)**

- Die Schrauben und Muttern montieren, die die Verstärkungen an der Karosserie halten.

**Anzugsdrehmoment: 40 Nm (30 lbf ft)**

- Das mittlere Teil der Leiste der Stoßfänger- hülle montieren und die Eckteile montieren.

21 Die Dichtungen montieren und den Kofferraum- teppich zurückklappen.

22 Den Schwellerschutz montieren.

23 Die Heckklappe schließen.

### **Vorschriften für die Lackierung von vorgrundiertem PP/EPDM-Kunststoff**

- Die Schwellerverbreiterungen müssen während des Lackiervorgangs so plaziert werden, daß sie sich nicht verformen können.
- Die Temperatur darf +40 °C (104 °F) nicht überschreiten.
- Die Schwellerverbreiterungen sind vom Lieferanten mit Primer grundiert.
- Bei der Bearbeitung der Schwellerverbreiterungen müssen saubere Handschuhe getragen werden.

#### **Trockenzeit**

70 Minuten bei 40 °C (104 °F).

#### **Vorbereitung**

- Grundierte Flächen gründlich schleifen. Schleifpapier 3M 1200 oder 800 verwenden.