

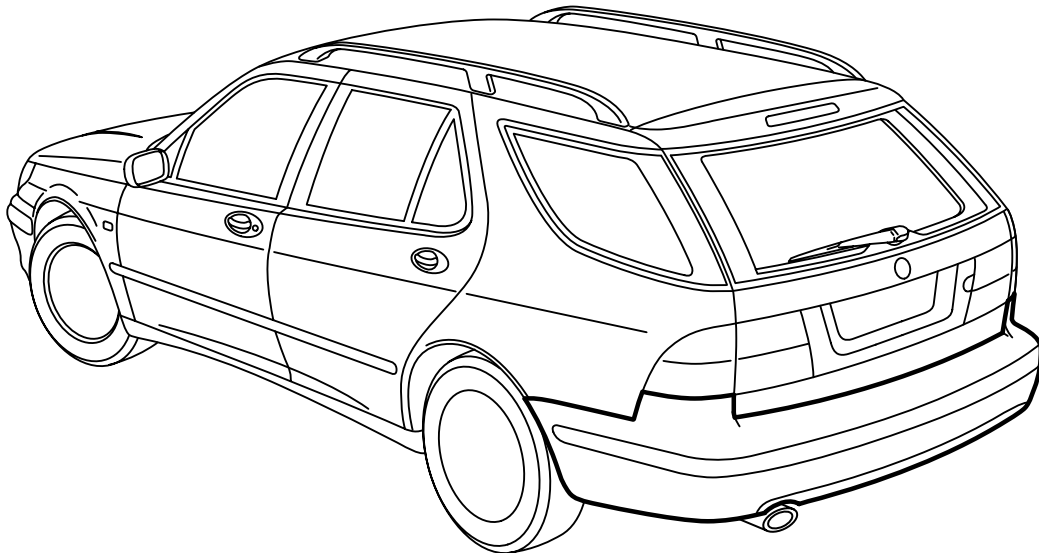


**MONTERINGSANVISNING · INSTALLATION INSTRUCTIONS
MONTAGEANLEITUNG · INSTRUCTIONS DE MONTAGE**

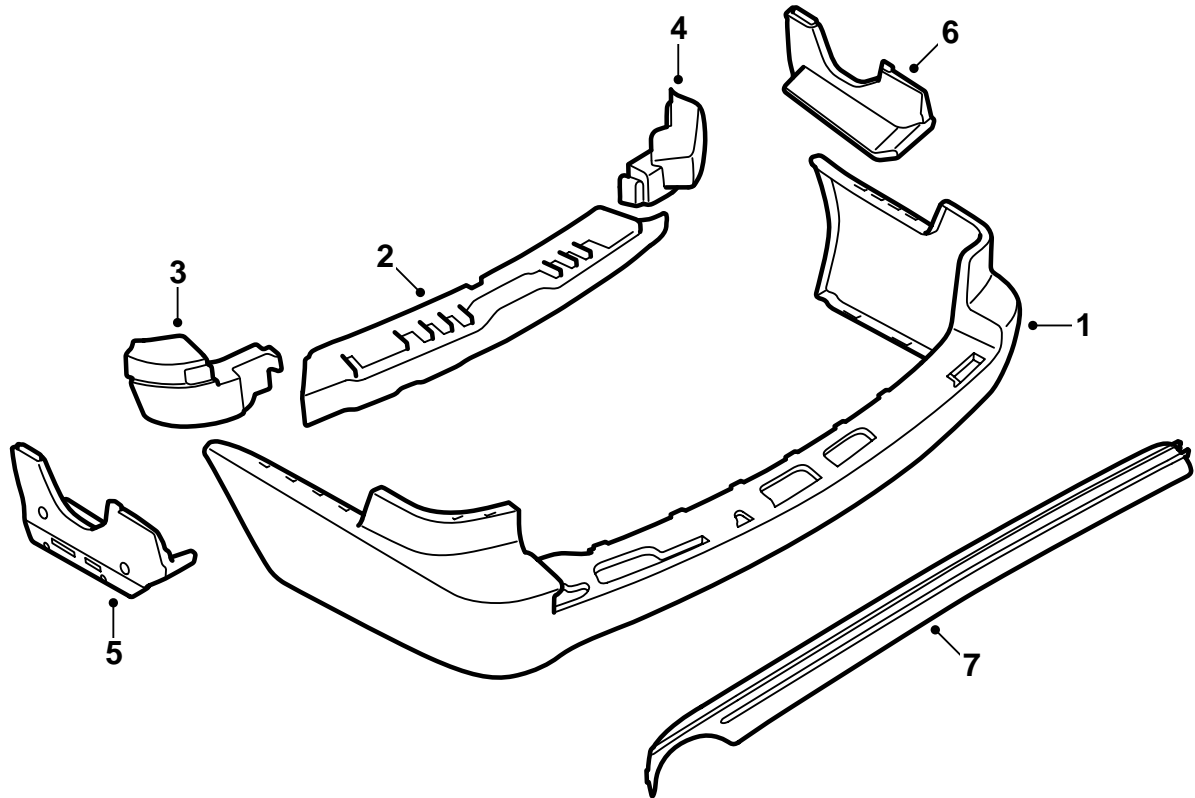
Saab 9-5 5D M02-

Hinterer Stoßfänger

Accessories Part No.	Group	Date	Instruction Part No.	Replaces
400 133 260	9:84-29	Aug 03	55 82 812	55 82 812 May 03

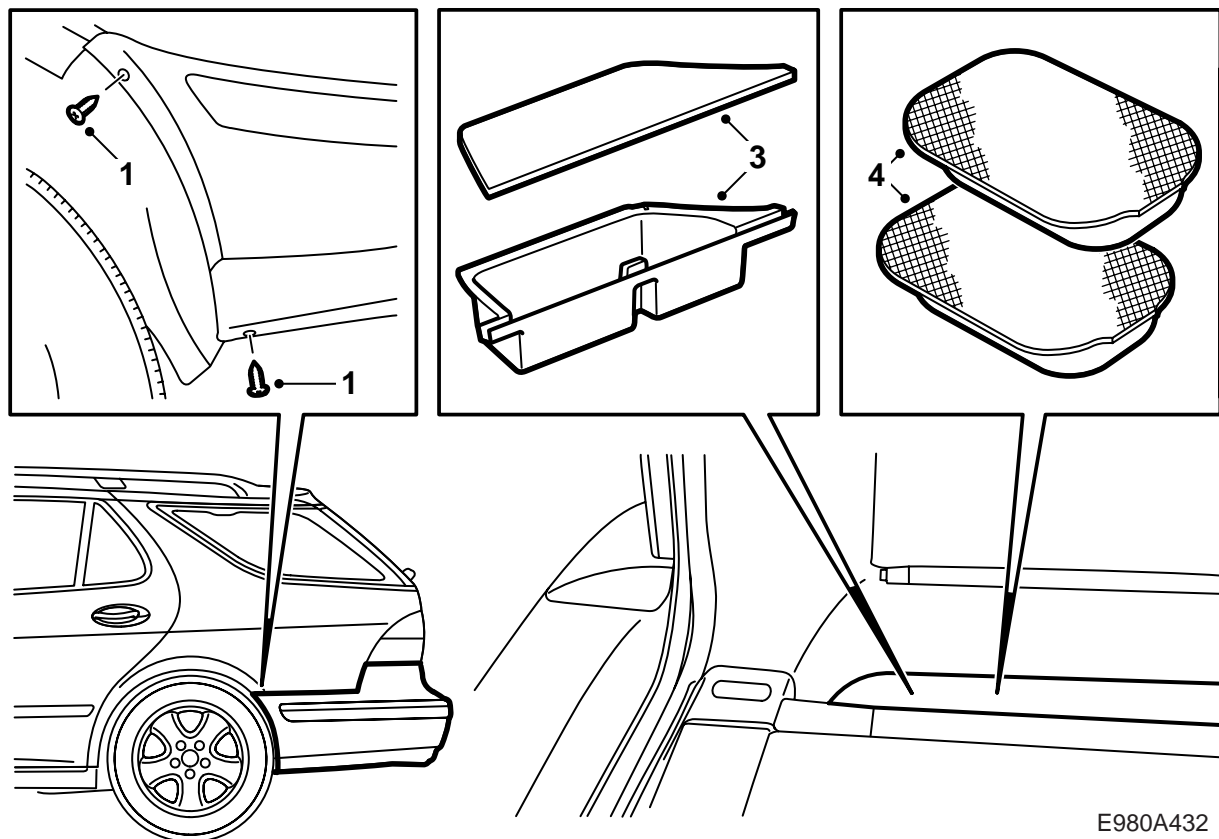


E980A430



E980A431

- 1 Stoßfängerhülle (wird separat bestellt)
- 2 Zellblock, Stoßfängerträger, Mitte
- 3 Zellblock, Stoßfängerträger links
- 4 Zellblock, Stoßfängerträger rechts
- 5 Zellblock, links
- 6 Zellblock, rechts
- 7 Kühlergrillverzierung



E980A432

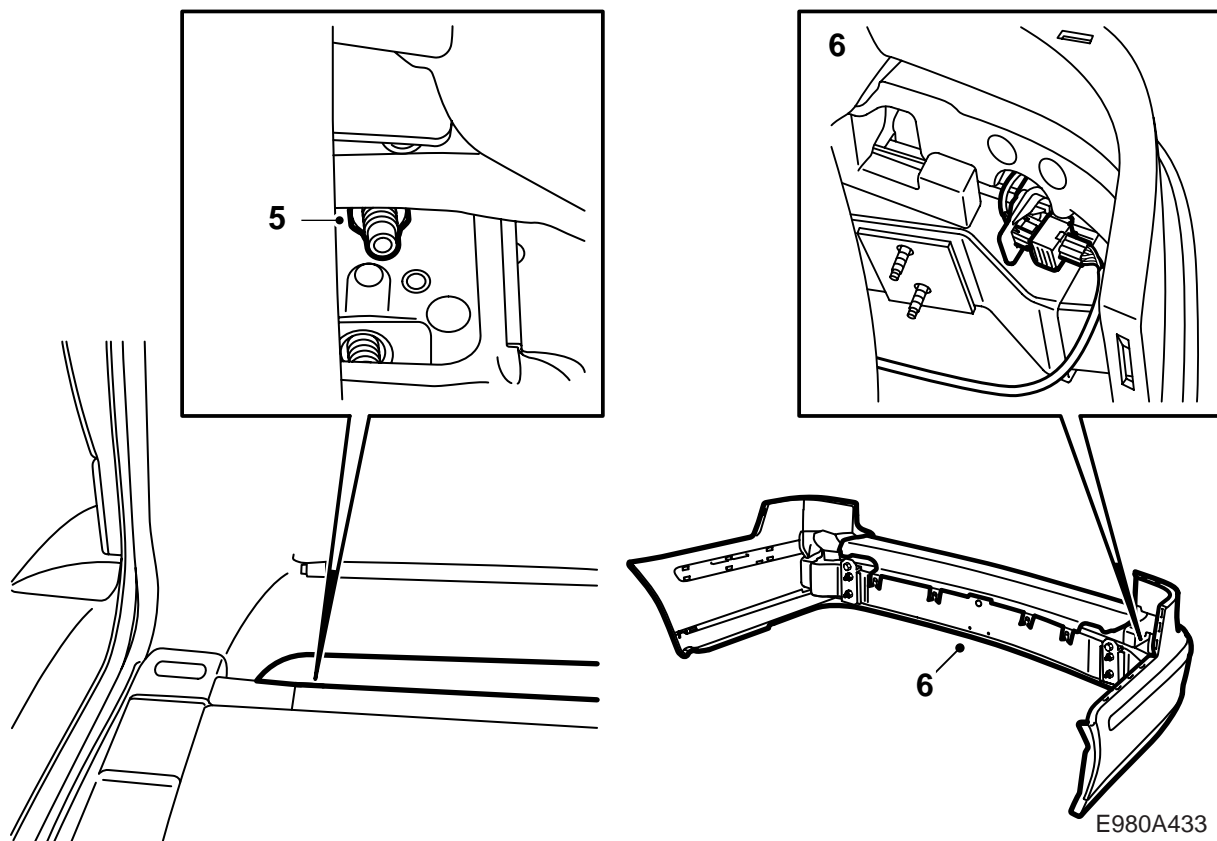
Die Stoßfängerhülle ist mit grauer Grundierung oberflächenbehandelt und somit für die Lackierung vorbereitet.

Die Stoßfängerhülle in der Farbe der Karrosserie lackieren, siehe "Vorschriften für die Lackierung von vorgrundiertem PP/EPDM-Kunststoff" in dieser Montageanweisung.

- 1 Die Schrauben im Radkasten ausbauen, 2 Stück auf jeder Seite.
- 2 Die Heckklappe öffnen.
- 3 Den Deckel des Ablagefachs und das Ablagefach auf beiden Seiten ausbauen.
- 4 Die Isolierungskissen ausbauen.

Fahrzeug mit Anhängerkupplung:

- Das obere Teil der Stoßfängerhülle ausbauen.
- Die Schrauben und Muttern ausbauen, die die Verstärkungen an der Karrosserie halten.
- Die Befestigungen der Anhängerkupplung am Boden des Fahrzeugs ausbauen.
- Den Elektroanschluss der Anhängerkupplung von der Anhängerkupplung abbauen.



E980A433

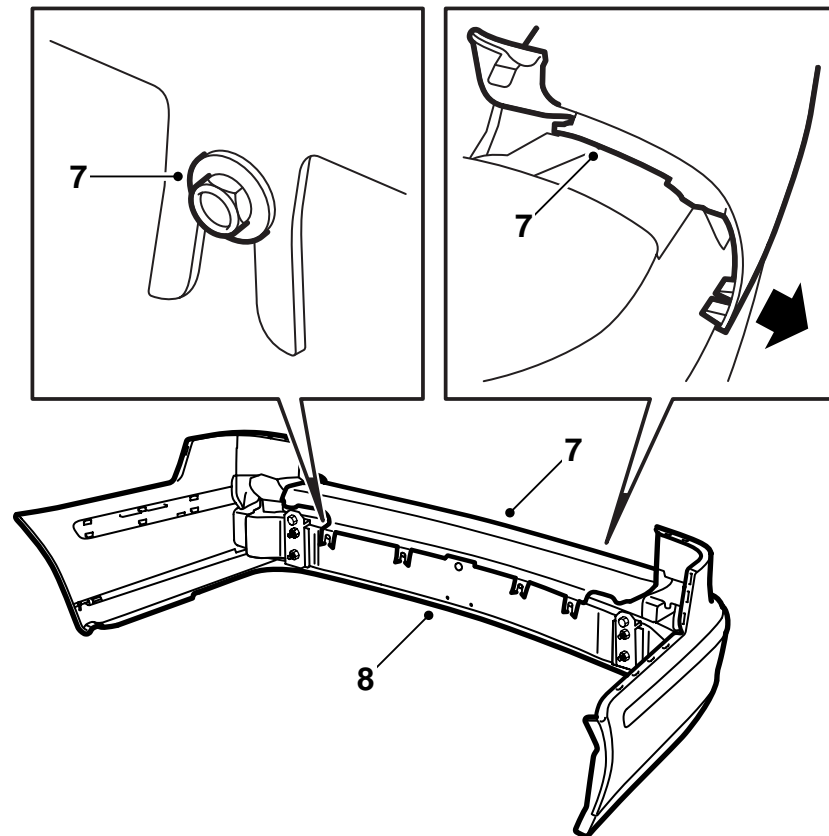
5 Die Muttern ausbauen, welche den Stoßfänger halten. Die unteren Schrauben haben nur dann Muttern, wenn das Fahrzeug mit einer Anhängerkupplung ausgestattet ist.

6 Den Stoßfänger aus den Radkastenkanten und Hinterkotflügeln herausziehen. Den Stoßfänger nach hinten herausheben.

SPA: Den Steckverbinder trennen.

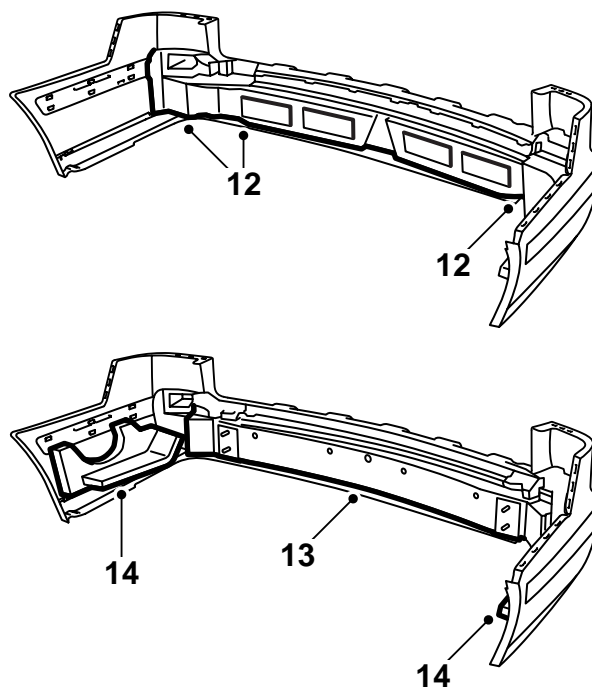
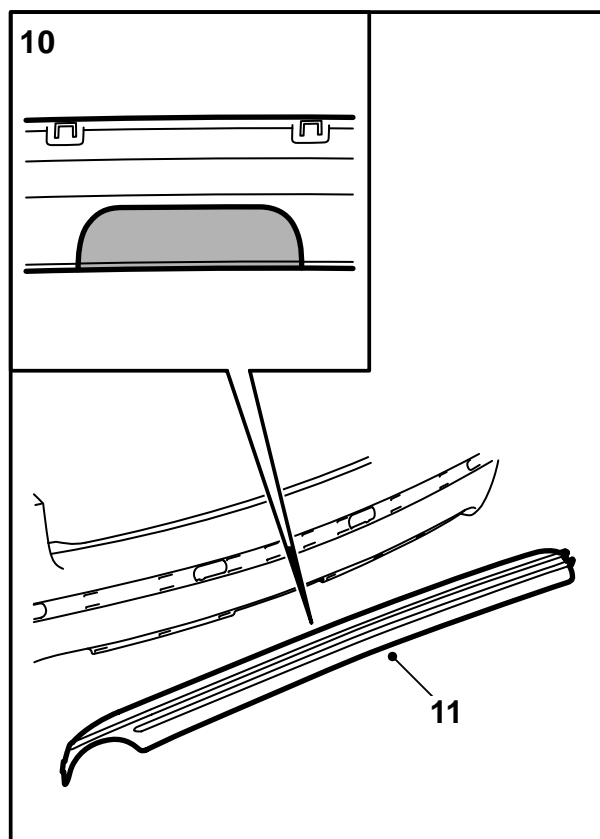
Achtung

Vorsicht beim Ausbau, damit der Lack nicht beschädigt wird.



E980A434

- 7 Das obere Teil der Stoßfängerhülle ausbauen, wenn das nicht bereits erfolgt ist.
- 8 Die Stoßfängerschiene ausbauen.
- 9 **SPA:** Den Zellblock von der Stoßfängerhülle, dem Kabelbaum und der Halterung des Steckverbinders abbauen.



E980A435

- 10 **Fahrzeug mit Anhängerkupplung:** Mit einem Universalmesser mit Hakenklinge im Stoßfängerunterteil gem. des markierten Bereichs einen Ausschnitt für die Anhängerkupplung anbringen (es kann auch eine Stichsäge benutzt werden).

Achtung

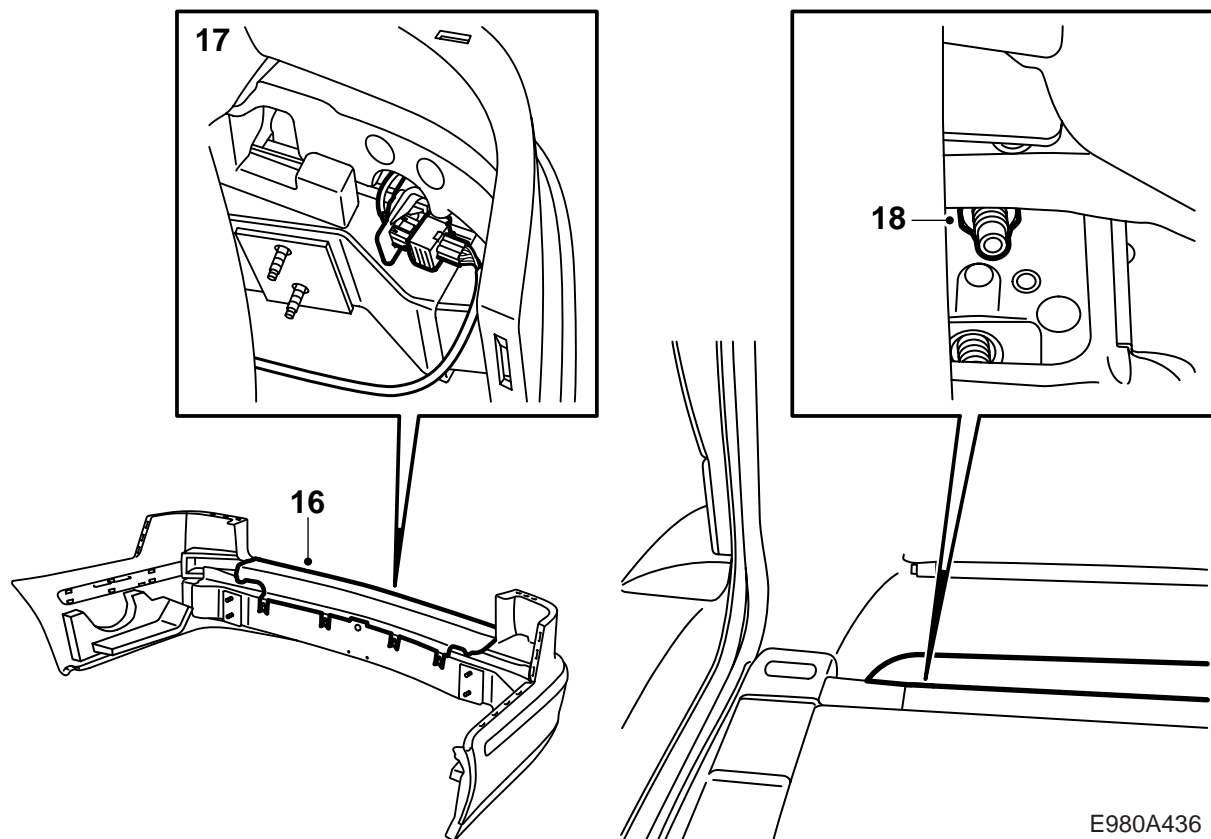
So sorgfältig wie möglich schneiden oder sägen. Das Aussehen ist sehr wichtig. Bei Bedarf mit einer Feile ausgleichen.

- 11 Die Kühlergrillverzierung in den Stoßfänger montieren.
SPA: Den Kabelbaum montieren.
 12 Die drei Teile des Zellblocks in die Befestigungskeile der Stoßfängerhülle eindrücken.
 13 Die Stoßfängerschiene montieren.

Anmerkung

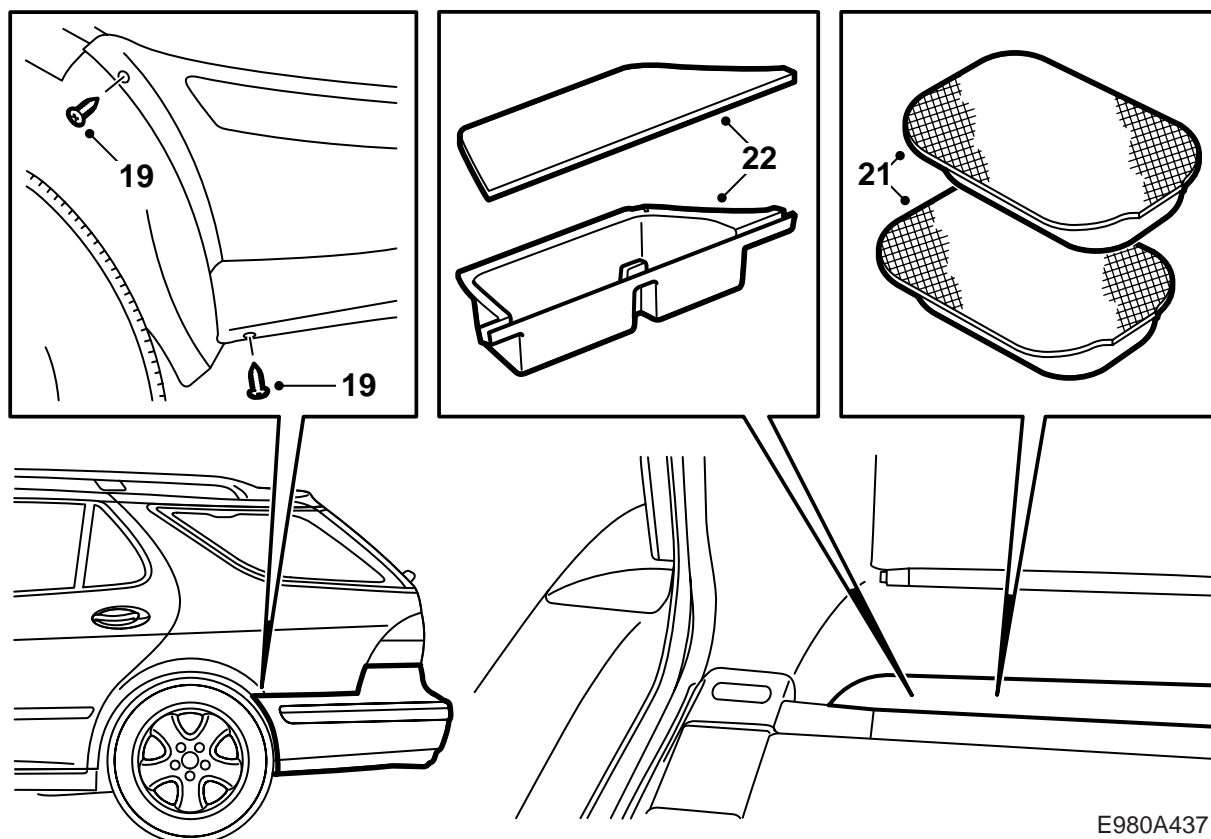
Die Schiene wird mit Hilfe der Führungsstifte in der Schutzhülle an ihren Platz gesteuert.

- 14 Die Zellblocks an die Seiten der Stoßfängerhülle montieren.



E980A436

- 15 **SPA:** Die Halterung des Steckverbinders montieren.
- 16 **Fahrzeuge ohne Anhängerkupplung:** Das obere Teil der Stoßfängerhülle montieren.
- 17 Den Stoßfänger einpassen.
SPA: Den Steckverbinder anschließen.
- 18 Den Stoßfänger über Radkastenkante und Hinterkotflügel drücken, so dass die Clips an ihren Platz geraten, und die Muttern leicht eindrehen.



E980A437

19 Den Stoßfänger zur Öffnung der Heckklappe zentrieren und die Schrauben in der Radkasten-kante festziehen. Den Sitz kontrollieren und bei Bedarf korrigieren.

20 Die Muttern montieren, welche den Stoßfänger halten.

Anzugsdrehmoment: 40 Nm (30 lbf ft)

Fahrzeug mit Anhängerkupplung:

- Den Elektroanschluss der Anhängerkupplung an die Anhängerkupplung montieren.
- Die Befestigungen der Anhängerkupplung an den Boden des Fahrzeugs montieren.

Anzugsdrehmoment: 40 Nm (30 lbf ft)

- Die Schrauben und Muttern montieren, die die Verstärkungen an der Karosserie halten.

Anzugsdrehmoment: 40 Nm (30 lbf ft)

- Das obere Teil der Stoßfängerhülle montieren.

21 Die Isolierungskissen montieren.

22 Die Ablagefächer und deren Deckel auf beiden Seiten montieren.

23 Die Heckklappe schließen.

Vorschriften für die Lackierung von vorgrundiertem PP/EPDM-Kunststoff

- Die Schwellerverbreiterungen müssen während des Lackiervorgangs so plaziert werden, daß sie sich nicht verformen können.
- Die Temperatur darf +40 °C (104 °F) nicht überschreiten.
- Die Schwellerverbreiterungen sind vom Lieferanten mit Primer grundiert.
- Bei der Bearbeitung der Schwellerverbreiterungen müssen saubere Handschuhe getragen werden.

Trockenzeit

70 Minuten bei 40 °C (104 °F).

Vorbereitung

- Grundierte Flächen gründlich schleifen. Schleifpapier 3M 1200 oder 800 verwenden.