

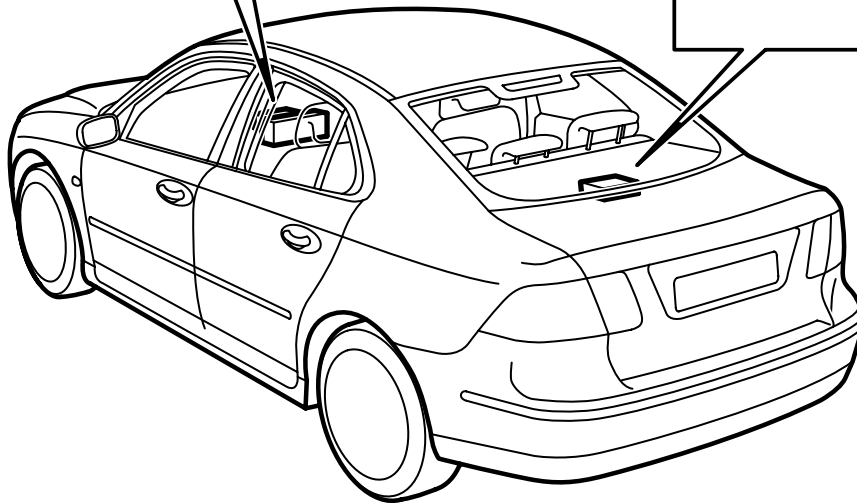
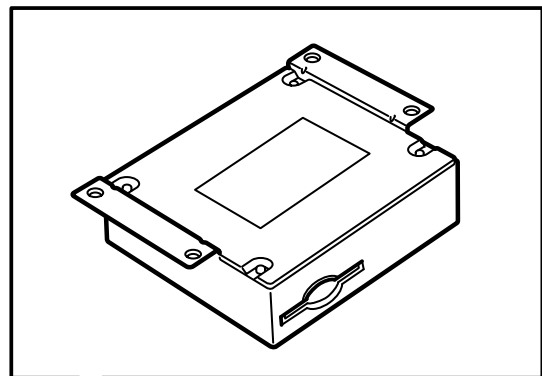
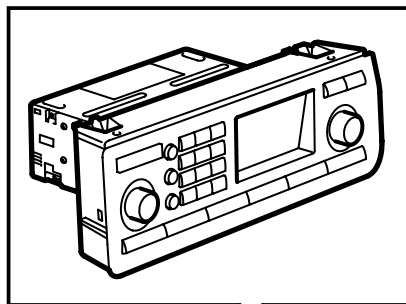


**MONTERINGSANVISNING · INSTALLATION INSTRUCTIONS
MONTAGEANLEITUNG · INSTRUCTIONS DE MONTAGE**

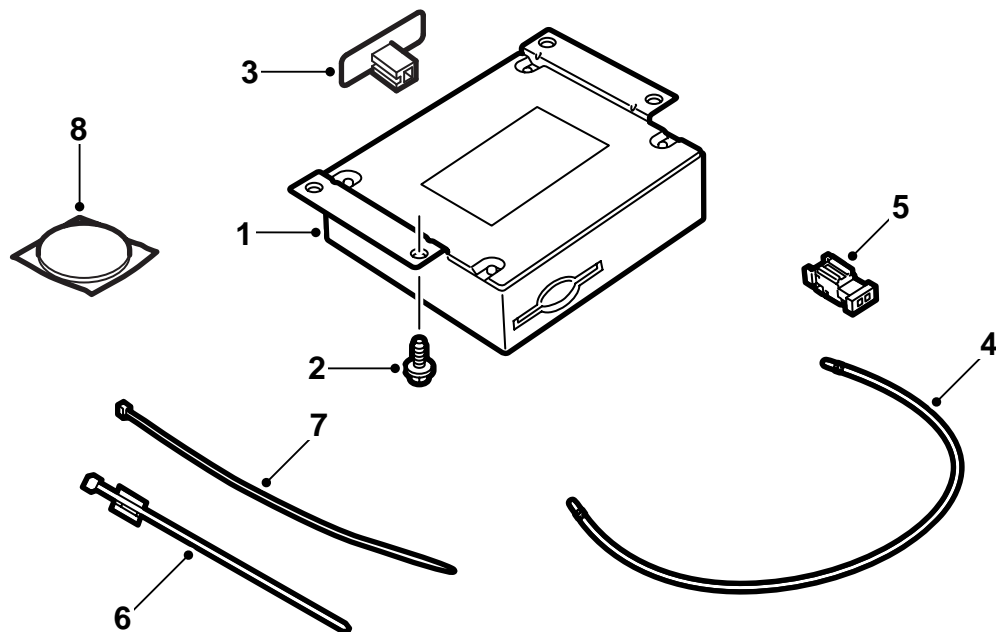
Saab 9-3 4Porte M03-

Telefono integrato

Accessories Part No.	Group	Date	Instruction Part No.	Replaces
12 787 156	9:39-12	Oct 03	12 788 466	



F930A145

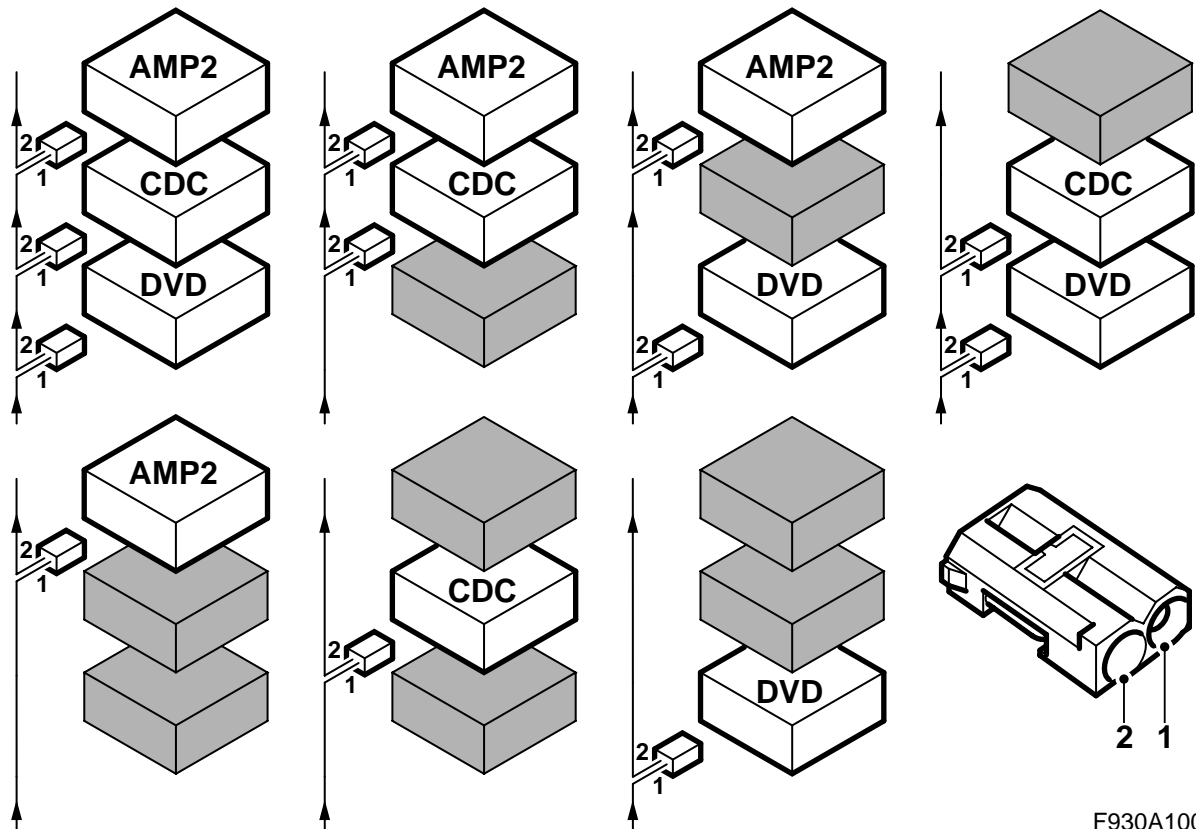


F930A146

- 2 Vite (4 pz)
- 3 Antenna, BlueTooth
- 4 Cavo di fibra
- 5 Connettore cavo ottico bipolare
- 6 Fascetta di serraggio (2 pz)
- 7 Fascetta di serraggio (2 pz)
- 8 Nastro adesivo in plastica spugnosa

**Inoltre sono necessari i seguenti articoli
(ordinazione separata)**

- Unità telematica (nr. 1)
- Cablaggio (alcune automobili)
- Cavo antenna GPS/GSM (alcune automobili)
- Cavo antenna GSM (alcune automobili)
- Pannello di comando (alcune automobili)
- Pulsantiera al volante (alcune automobili)



F930A100

Comunicazione bus

Molti componenti dell'impianto elettrico dell'auto comunicano grazie ai bus. Sono presenti tre differenti tipi di comunicazione bus: P-bus (Powertrain Bus, bus della catena cinematica), I-bus (Instrument Bus, bus della strumentazione), O-bus (bus ottico). L'impianto audio insieme ad es. all'impianto di navigazione e all'impianto telefonico comunicano attraverso l'O-bus.

L'O-bus è ottico ed è un bus anulare. Due cavi di fibra ottica sono collegati ad ogni centralina elettronica presente sul bus, una cavo di fibra ottica per la ricezione e uno per la trasmissione. I messaggi ricevuti sono trasformati da ogni centralina da segnali ottici a segnali elettrici e nuovamente in segnali ottici in fase di trasmissione. La velocità di trasmissione dati dell'O-bus è pari a 25 Mbit/sec.

Avvertenza

È importantissimo che tutto quello che è collegato all'O-bus sia collegato in uno speciale ordine, vedere l'illustrazione, e che l'anello sia costantemente chiuso.

Il collegamento con modalità diverse da quelle descritte in queste istruzioni di montaggio può risultare nel mancato funzionamento di alcuni impianti dell'auto.

L'AMP1 è un amplificatore collocato sotto il sedile anteriore sinistro

AMP2 è un amplificatore collocato presso il quadretto di distribuzione posteriore

CDC è un cambia-CD collocato presso il quadretto di distribuzione posteriore

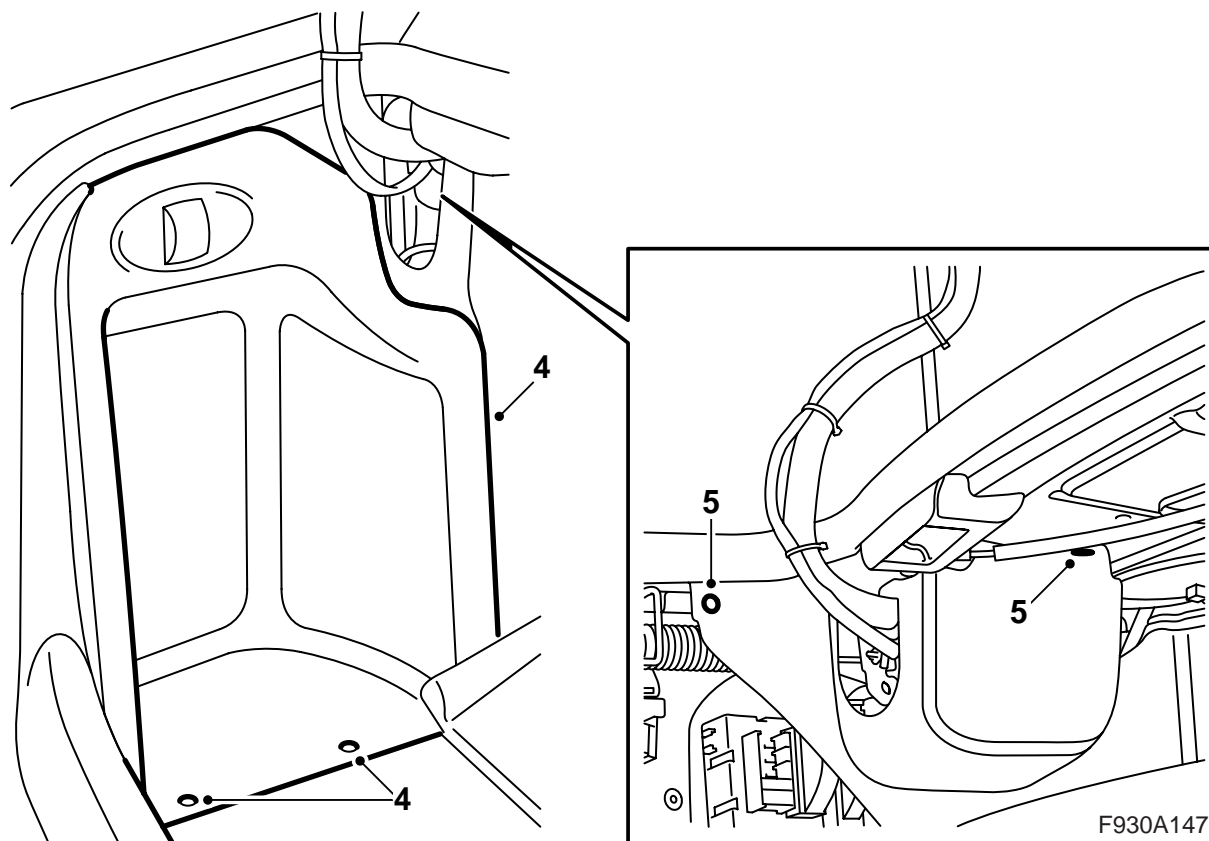
DVD è un lettore DVD collocato presso il quadretto di distribuzione posteriore

Quando si installano nuove apparecchiature che devono essere collegate all'O-bus, è importante che questo sia fatto sul corretto lato dell'apparecchiatura già presente.

Avvertenza

I cavi ottici devono essere maneggiati con cura per non alterare il segnale.

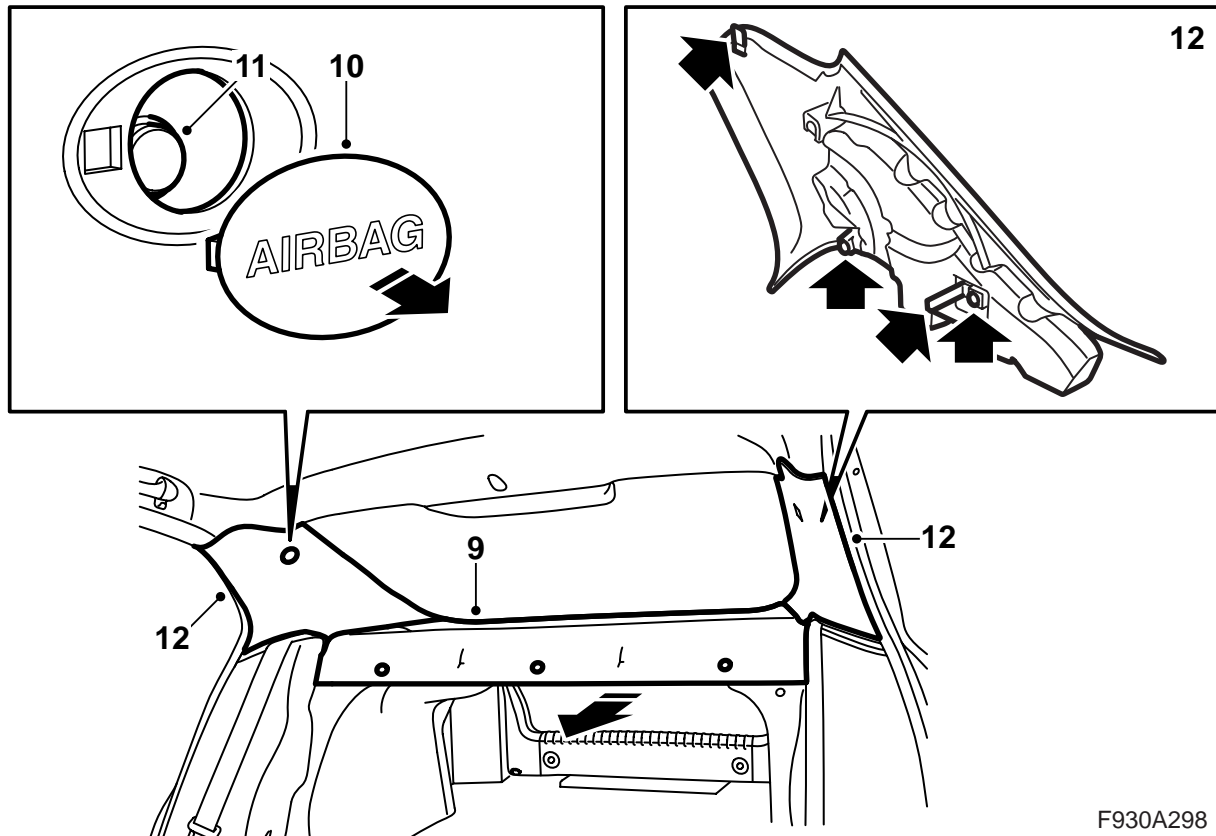
- E' estremamente importante non scambiare i due conduttori all'interno del connettore.
- Non aggiungere i cavi.
- Non piegare il conduttore ad un raggio inferiore di 25 mm.
- Non esporre il conduttore a temperature superiori a 85 °C.
- Le estremità del conduttore devono essere pulite.
- Non urtare il conduttore per non far diventare bianca la plastica trasparente, con conseguente riduzione dell'intensità luminosa ed interruzione della comunicazione.
- Il conduttore non deve essere appoggiato su bordi taglienti, con conseguente riduzione dell'intensità del segnale.



Avvertenza

Nelle auto con sedile anteriore sinistro elettrocomandato e prive di mensola presso il quadretto di distribuzione posteriore, il sedile anteriore sinistro deve essere collocato nella sua pos. anteriore terminale con lo schienale ripiegato in avanti.

- 1 **Automobili senza navigazione:** Aprire lo sportello del bagagliaio.
- 2 Aprire il cofano motore, smontare il carter della batteria ed il cavo negativo, estrarre la chiave dal blocchetto di accensione.
- 3 **Automobili senza navigazione:** Piegare in avanti il pavimento del bagagliaio.
- 4 **Automobili senza navigazione:** Rimuovere lo sportello nel rivestimento laterale sinistro del bagagliaio.
- 5 **Automobili senza navigazione:** Rimuovere i clips dal rivestimento laterale sinistro e scostare di lato il rivestimento.
- 6 Aprire le portiere posteriori.
- 7 Inclinare gli schienali del sedile posteriore.



F930A298

- 8 Rimuovere le clip che fissano il rivestimento della cappelliera.
- 9 Tirare il rivestimento della cappelliera perpendicolarmente in avanti.
- 10 Rimuovere la piastrina protettiva dai rispettivi rivestimenti dei montanti C. Usare 82 93 474, attrezzo di rimozione.
- 11 Rimuovere delicatamente la vite dai rispettivi rivestimenti dei montanti C.

Avvertenza

La vite è montata in un espansore installato nella carrozzeria. L'espansore può perdersi se spinto attraverso il foro.

- 12 Rimuovere i rivestimento dei montanti C tirando i rispettivi bordi inferiori dei rivestimenti perpendicolarmente in fuori dal montate C e, poi, girandoli in modo che il gancio del bordo superiore si stacchi.

- 13 Trovare il cavo antenna o i cavi antenna presso il montante C destro.

Automobili con cavo antenna singolo che continua in avanti nell'auto: Passare al punto 14.

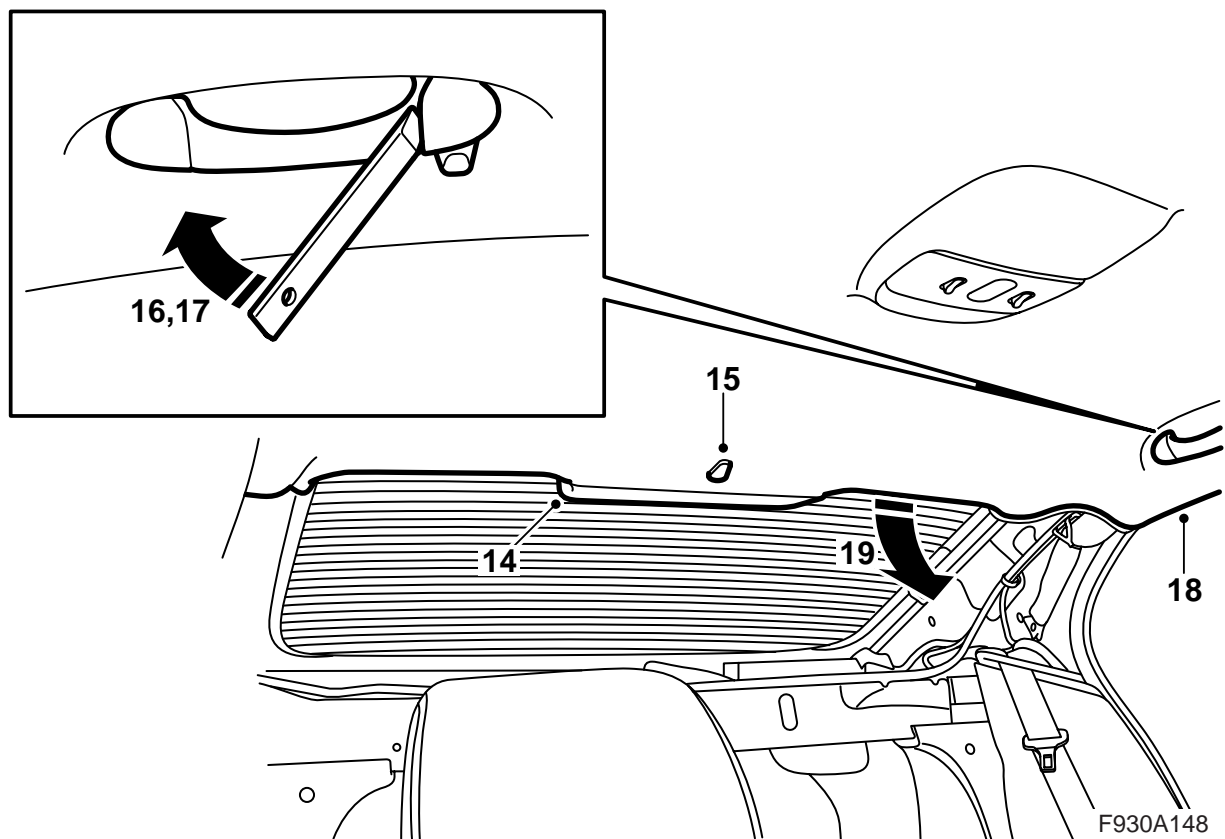
Automobili con cavo antenna singolo con connettore viola che continua verso il centro della cappelliera. L'unità telematica è assente: Passare al punto 26.

Automobili con cavo antenna doppio con uno dei cavi che continua in avanti nell'auto e con l'altro che continua verso il centro della cappelliera. L'unità telematica è installata: Passare al punto 14.

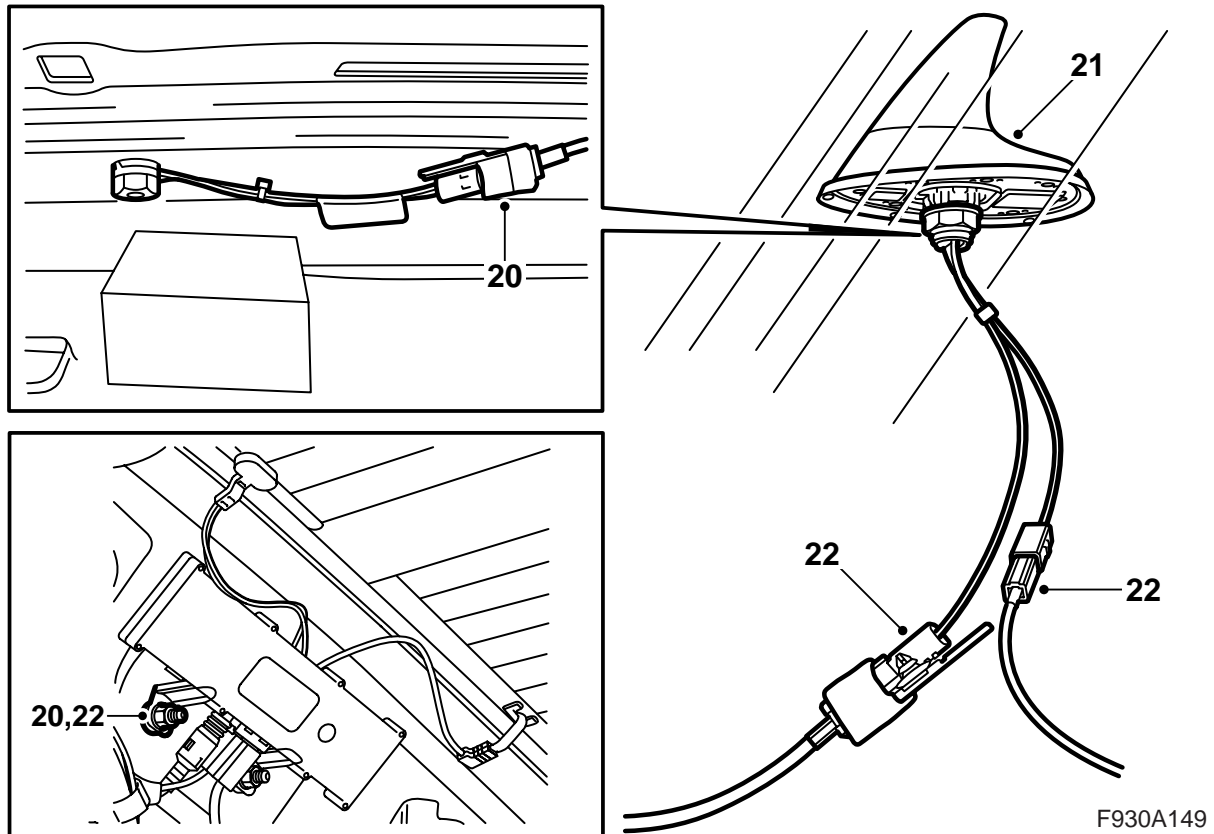
Automobili con cavo antenna doppio con uno dei cavi che continua in avanti nell'auto e con l'altro che continua verso il centro della cappelliera. L'unità telematica è assente: Passare al punto 14.

Automobili con cavo antenna doppio che continua verso il centro della cappelliera. L'unità telematica è installata: Passare al punto 31.

Automobili con cavo antenna doppio che continua verso il centro della cappelliera. L'unità telematica è assente: Passare al punto 26.

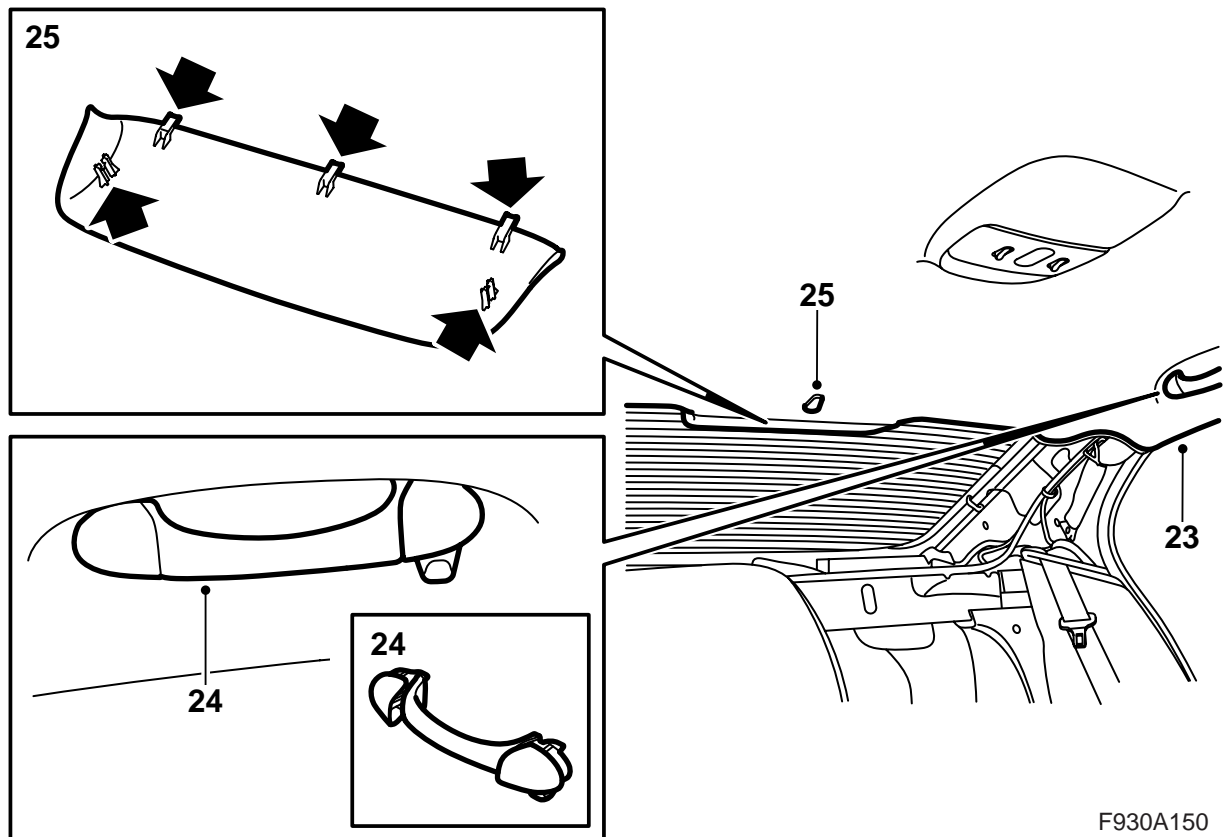


- 14 Rimuovere il coperchio del terzo stop collocato in alto, tirando delicatamente il coperchio in giù ed all'indietro.
- 15 Rimuovere la clip sul bordo posteriore del soffitto ruotandola di 90°.
- 16 Rimuovere gli elementi terminali delle maniglie curve posteriori. Usare 82 93 474 Attrezzo di rimozione e spingere, facendo leva, all'infuori.
- 17 Estrarre perpendicolarmente la maniglia curva.
- 18 Staccare il rivestimento del soffitto dalla guarnizione di tenuta presso le portiere posteriori.
- 19 Abbassare delicatamente il soffitto sul lato posteriore per rendere accessibile l'antenna. Eventualmente, smontare il connettore delle luci di arresto.



F930A149

- 20 Smontare il cavo antenna dall'antenna del tetto, rimuovere il cavo antenna dai fori nel bordo posteriore del soffitto e abbassare il cavo antenna lungo il montante C destro. Il cavo antenna è eventualmente fissato con clips sulla vite di fissaggio superiore dell'amplificatore d'antenna, staccare questo clips.
- 21 **Automobili con cavo antenna doppio con uno dei cavi che continua in avanti nell'auto e con l'altro che continua verso il centro della cappelliera:** Smontare il cavo antenna che va al centro della cappelliera e, se l'unità telematica è installata, smontare il cavo antenna dall'unità telematica.
- 22 Collegare il cavo antenna del corredo e proseguire come segue:
- Installare i clips sul cavo nei fori sul bordo posteriore del soffitto.
 - Portare il cavo antenna verso il montante C destro e fissare il cavo antenna del corredo sulla vite di fissaggio dell'amplificatore d'antenna.
 - Fissare entrambi i cavi antenna e i connettori rimanenti con fascette di serraggio sul montante C.
 - Installare il nastro adesivo in plastica spugnosa sulla carrozzeria dietro i connettori rimanenti per impedire sbatacchiamento.
 - Portare il cavo antenna dal montante C al centro della cappelliera.

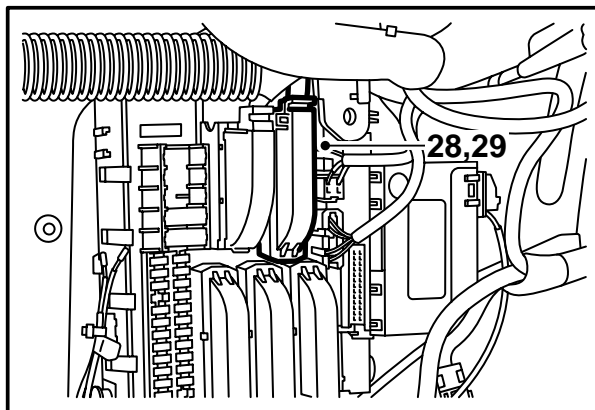
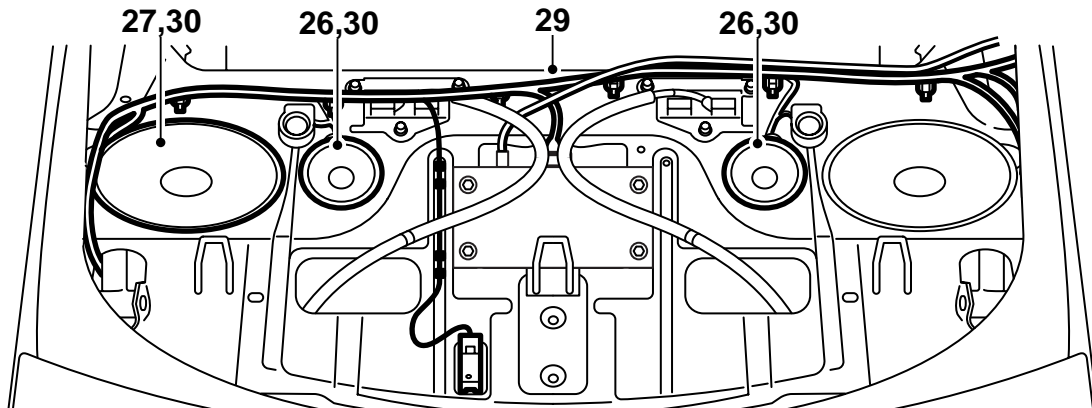


F930A150

- 23 Adattare il rivestimento del soffitto sopra le guarnizioni di tenuta delle portiere posteriori.
- 24 Fissare a pressione le maniglie curve posteriori e premere in sede gli elementi terminali.
- 25 Collegare il connettore del terzo stop (se è stato smontato), installare il carter protettivo e fissare a pressione i clips del soffitto.

Automobili senza navigazione: Passare al punto 26.

Automobili con navigazione: Passare al punto 31.



F930A151

26 Smontare gli altoparlanti medi dalla cappelliera e smontare i connettori dagli altoparlanti.

29 Sistemare il nuovo cablaggio sopra la cappelliera e collegarlo.

Avvertenza

Se l'auto è dotata di altoparlanti tweeter, sezionare il connettore in modo che i cavi tra gli altoparlanti medi e i tweeter rimangano collegati agli altoparlanti.

27 Smontare l'altoparlante woofer sinistro o il coperchio sinistro.

28 Rimuovere il cablaggio dalla cappelliera e rimuovere il collegamento dal quadretto di distribuzione posteriore.

Avvertenza

I cavi ottici devono essere maneggiati con cura per non alterare il segnale.

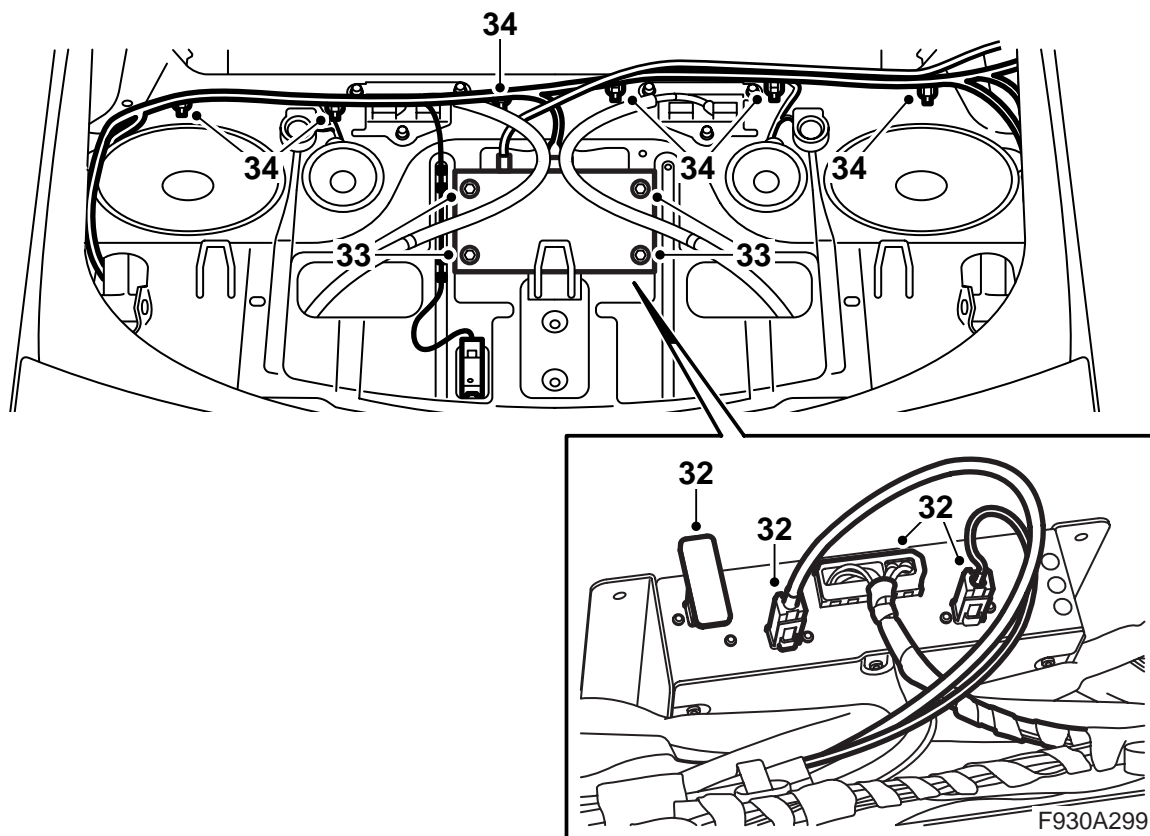
- Non piegare il conduttore ad un raggio inferiore di 25 mm.
- Non urtare il conduttore per non far diventare bianca la plastica trasparente, con conseguente riduzione dell'intensità luminosa ed interruzione della comunicazione.
- Il conduttore non deve essere appoggiato su bordi taglienti, con conseguente riduzione dell'intensità del segnale.

Sistemare il connettore con i due cavi di fibra vicino al quadretto di distribuzione posteriore senza fissarlo.

30 Collegare e installare gli altoparlanti ed eventualmente i coperchi.

Avvertenza

Se l'auto non è dotata di altoparlanti woofer, installare i connettori sul lato inferiore del coperchio protettivo degli altoparlanti.

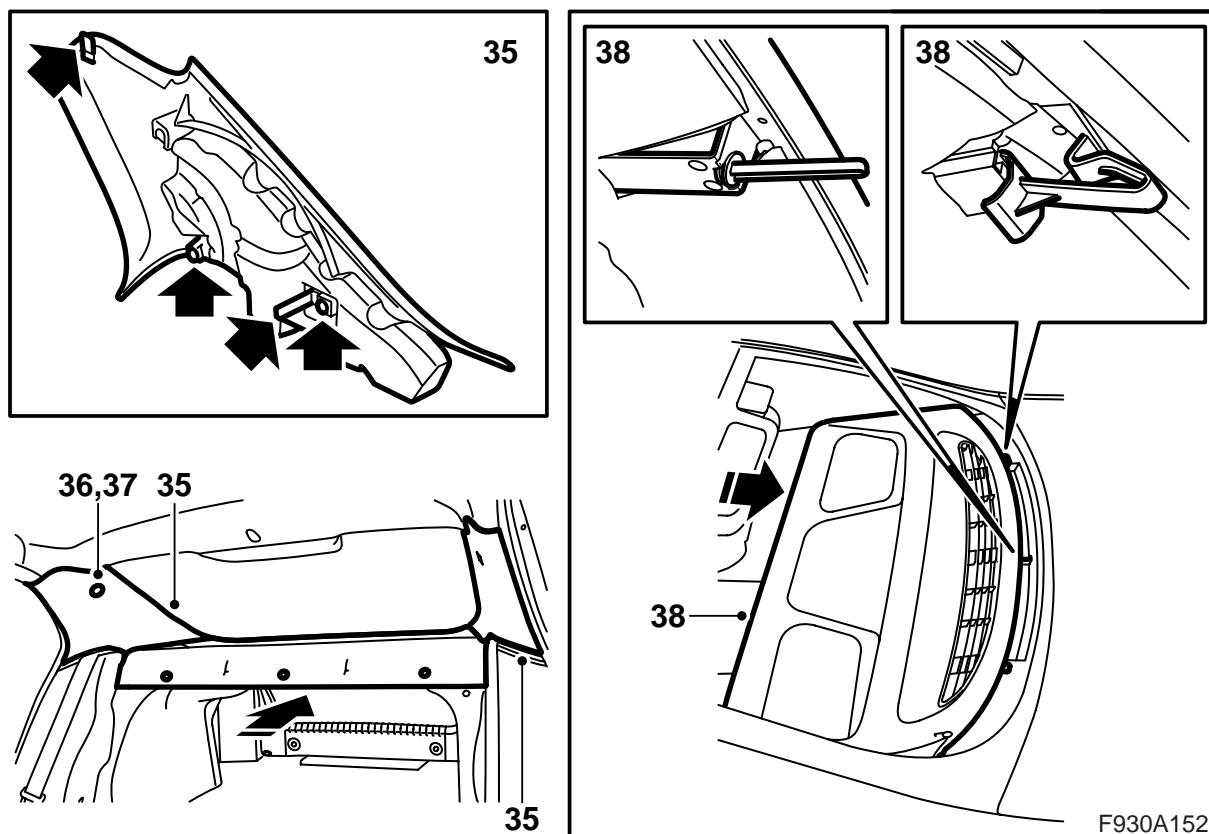


- 31 **Automobili con navigazione:** Smontare il connettore dell'unità telematica e smontare l'unità telematica.
- 32 Sistemare l'unità telematica sulla cappelliera e collegare il cablaggio e i cavi antenna. Collegare l'antenna Bluetooth.

Avvertenza

Fare attenzione con l'antenna Bluetooth che è molto delicata.

- 33 Adattare in sede l'unità telematica e avviarla nella cappelliera.
- Coppia di serraggio: 8 Nm (6 lbf ft)**
- 34 Fissare il cablaggio e i cavi antenna nei relativi fermacavi sulla cappelliera.



- 35 Mettere i rispettivi rivestimenti dei montanti C in sede. Fare attenzione con la vite, non spingere l'espansore all'interno della carrozzeria.

⚠ PRECAUZIONE

Fare attenzione a non danneggiare la tendina gonfiabile. Un danno può comportare la mancata protezione dei passeggeri in caso d'incidente.

- 36 Serrare le rispettivi viti.

Coppia di serraggio: 2 Nm (1.5 lbf ft)

- 37 Installare le piastrelle protettive.

- 38 Spingere in dentro il rivestimento della cappelliera. Fare attenzione affinché le guide entrino correttamente negli attacchi della lamiera della cappelliera.

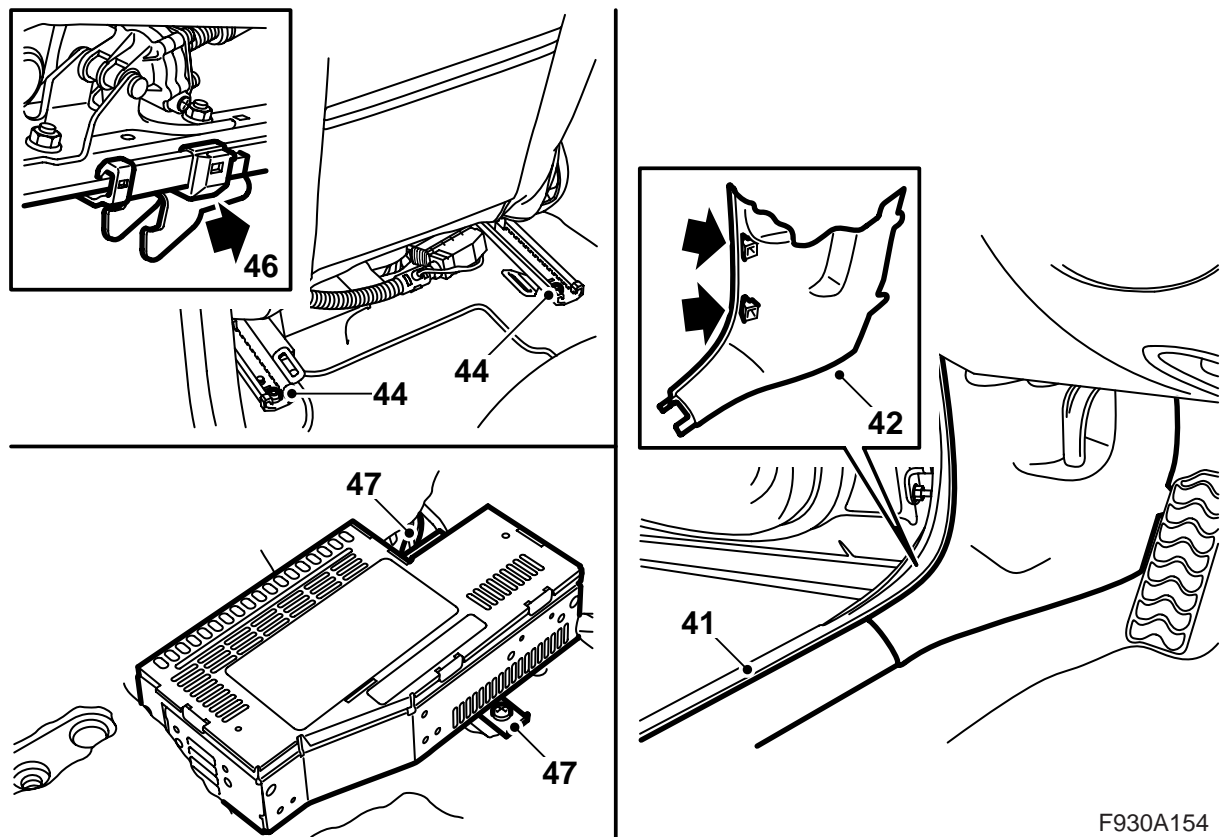
- 39 Installare le clip del rivestimento della cappelliera.

- 40 Piegarlo in su gli schienali e controllare che essi si blocchino.

Auto senza mensola presso il quadretto di distribuzione posteriore: Passare al punto 41.

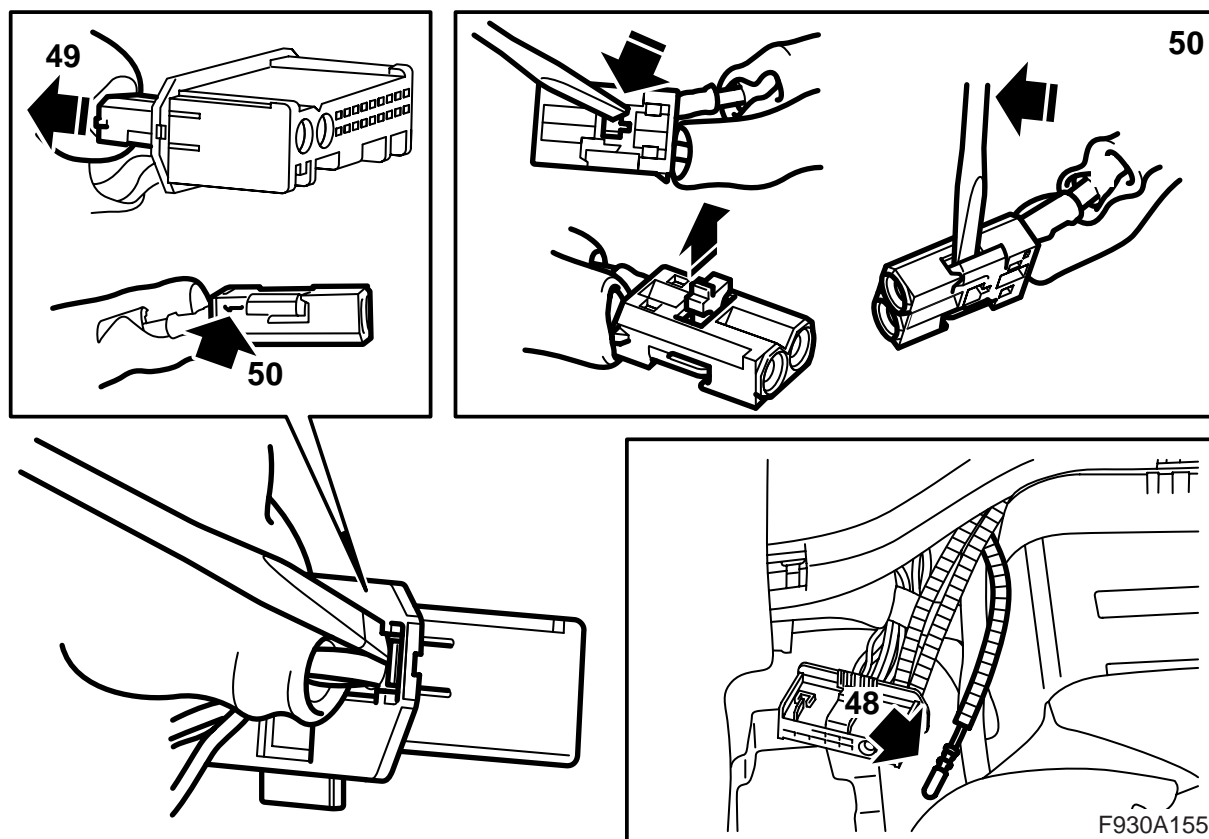
Automobili senza navigazione ma con mensola installata presso il quadretto di distribuzione posteriore: Passare al punto 72.

Automobili con navigazione: Passare al punto 98.



F930A154

- 41 Rimuovere la protezione della soglia anteriore sul lato sinistro della vettura.
- 42 Rimuovere la sezione inferiore del rivestimento del montante A sul lato sinistro.
- 43 Sistemare il sedile anteriore sinistro nella sua posizione terminale anteriore e abbassare lo schienale in avanti se questo non è stato già fatto.
- 44 Rimuovere le due viti di fissaggio posteriori dal sedile.
- 45 Angolare il sedile in avanti.
- 46 Tirare il sedile all'indietro, in modo che i ganci di fissaggio si liberino dalle loro sedi. Ribaltare il sedile al completo all'indietro.
- 47 Rimuovere l'amplificatore.



48 Trovare il cavo di fibra ottica con marcatura verde presso l'amplificatore.

Se la marcatura a colori manca: Seguire la descrizione ai punti 67 e 68 in queste istruzioni di montaggio, illuminare con una torcia il cavo di fibra presso l'amplificatore e controllare i cavi di fibra nel bagagliaio per identificare il cavo di fibra interessato. Marcare con un pezzo di nastro adesivo.

Avvertenza

I cavi ottici devono essere maneggiati con cura per non alterare il segnale.

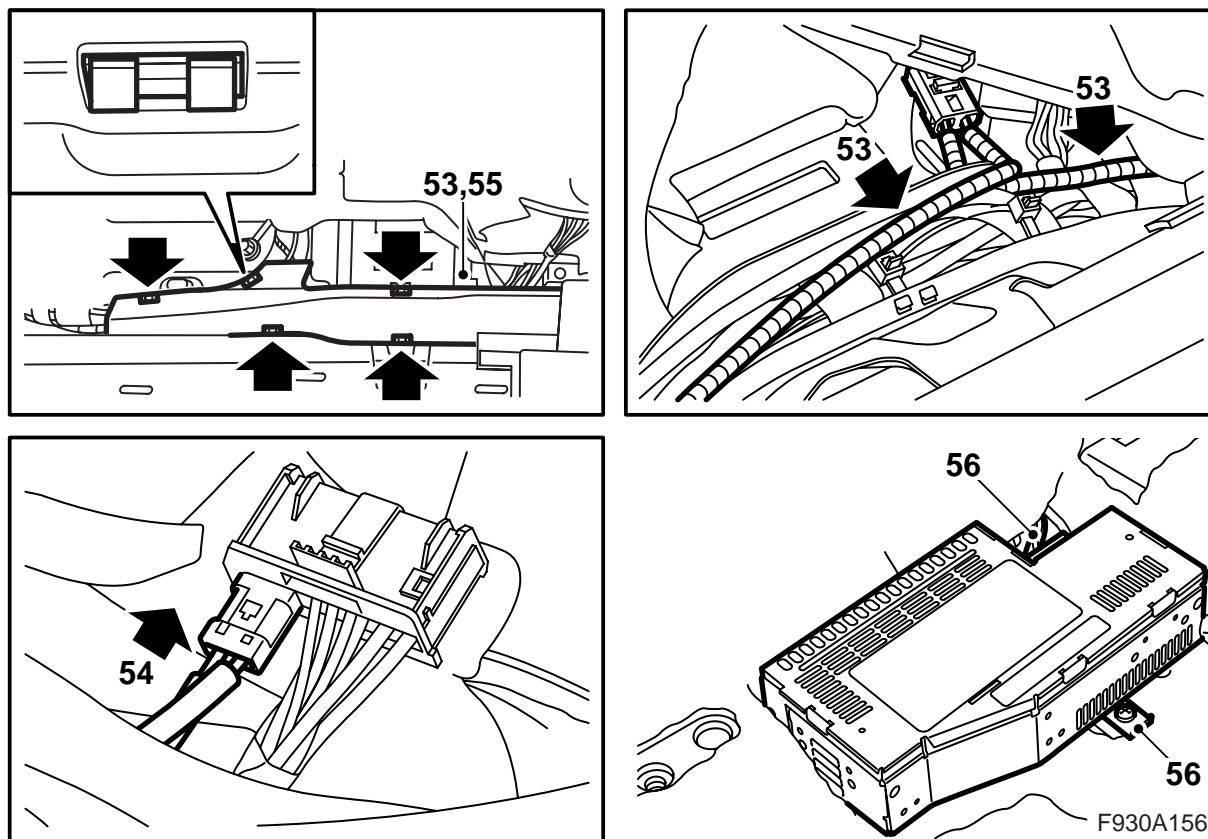
- E' estremamente importante non scambiare i due conduttori all'interno del connettore.
- Non piegare il conduttore ad un raggio inferiore di 25 mm.
- Le estremità del conduttore devono essere pulite.
- Non urtare il conduttore per non far diventare bianca la plastica trasparente, con conseguente riduzione dell'intensità luminosa ed interruzione della comunicazione.
- Il conduttore non deve essere appoggiato su bordi taglienti, con conseguente riduzione dell'intensità del segnale.

49 Rimuovere il connettore del cavo di fibra (il connettore piccolo) dal connettore dell'amplificatore.

50 Rimuovere il cavo di fibra ottica collegato alla posizione 1 aprendo il fermo del connettore e sollevando con cautela il gancio.

51 Rimuovere la protezione dal collegamento del cavo di fibra supplementare.

52 Installare la protezione dal collegamento del cavo di fibra ottica rimosso e spostare con cautela il cavo di fibra ottica in modo da non danneggiarlo.



53 Smontare il coperchio sul canale dei cavi, controllare che il cavo di fibra non possa piegarsi ed installare il collegamento del cavo di fibra nella posizione 1 del piccolo connettore dell'amplificatore. Installare il bloccaggio.

Avvertenza

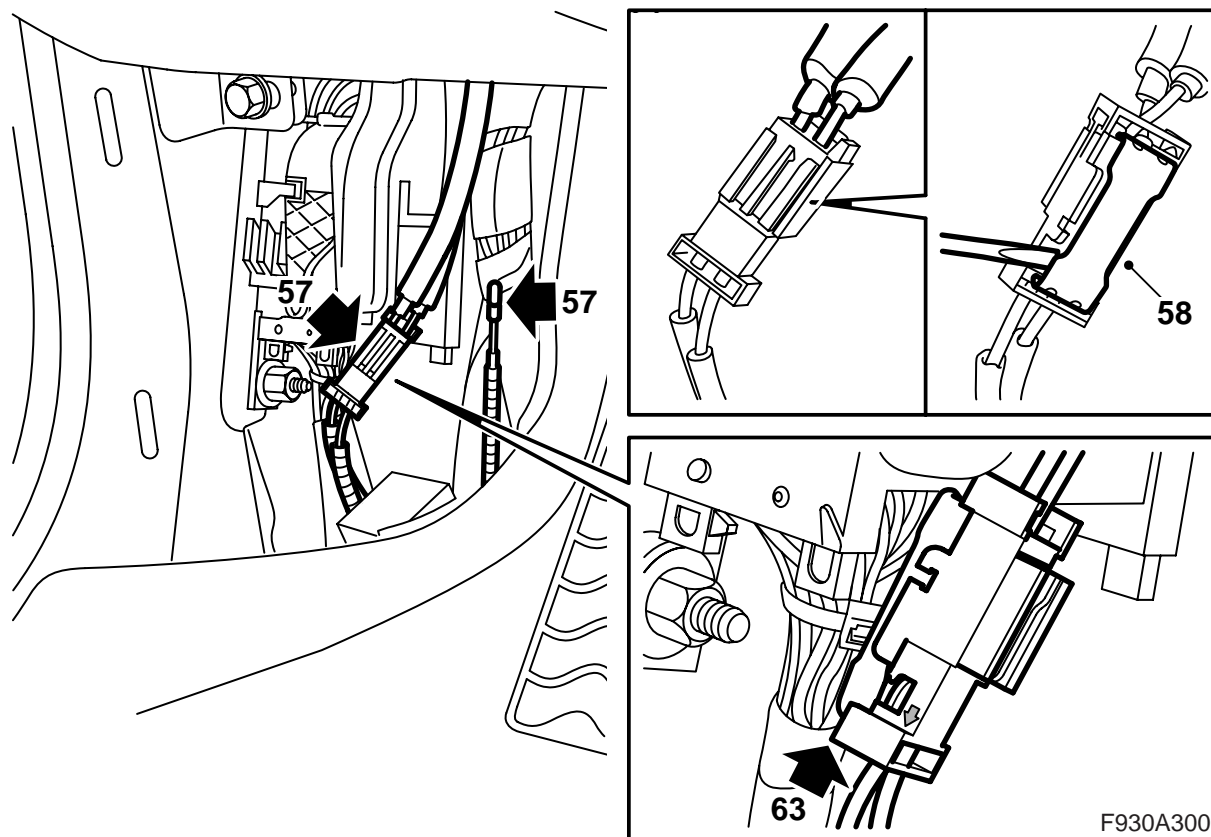
I cavi ottici devono essere maneggiati con cura per non alterare il segnale.

- E' estremamente importante non scambiare i due conduttori all'interno del connettore.
- Non piegare il conduttore ad un raggio inferiore di 25 mm.
- Le estremità del conduttore devono essere pulite.
- Non urtare il conduttore per non far diventare bianca la plastica trasparente, con conseguente riduzione dell'intensità luminosa ed interruzione della comunicazione.
- Il conduttore non deve essere appoggiato su bordi taglienti, con conseguente riduzione dell'intensità del segnale.

54 Installare il connettore piccolo nel connettore grande.

55 Installare il carter sulla canaletta dei cavi, riportare il tappeto in sede e far uscire il connettore ed i cavi attraverso il foro del tappeto.

56 Collegare e installare l'amplificatore.



57 Trovare il cavo di fibra sciolto e il congiuntore con cavi di fibra collegati presso il montante A inferiore sinistro (attaccato con nastro contro la canaletta dei cavi).

PRECAUZIONE

La luce rossa visibile è di classe laser 1. Non guardare direttamente la fibra ottica oppure il connettore della centralina elettronica da distanza ravvicinata. Se la distanza tra gli occhi e la fonte luminosa è inferiore a 20 mm, la luce può danneggiare gli occhi.

58 Sollevare la linguetta di bloccaggio del congiuntore.

59 Rimuovere il cavo di fibra dalla posizione nel congiuntore dove la freccia è orientata all'infuori, verso il cavo di fibra.

60 Rimuovere il nastro di fissaggio dal cavo di fibra sciolto.

61 Rimuovere la protezione dal collegamento.

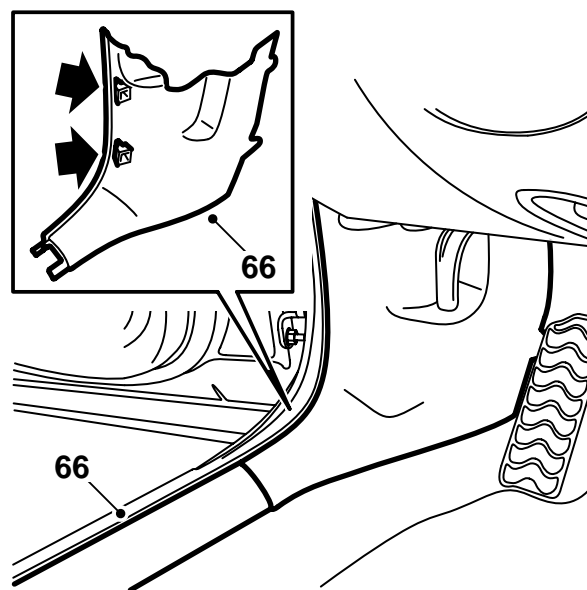
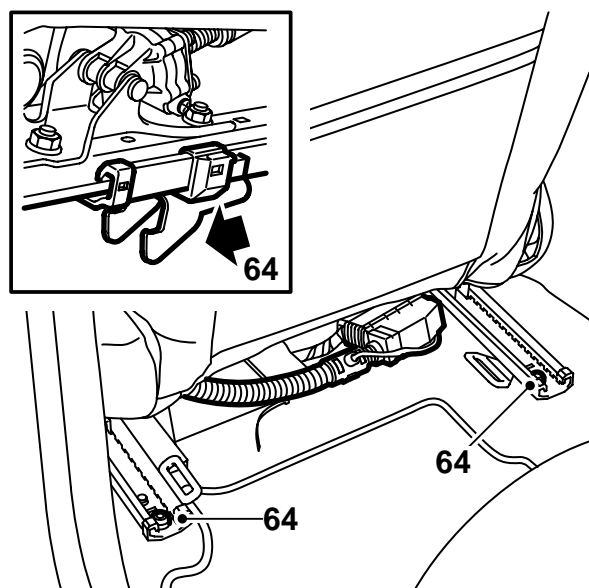
62 Installare la protezione sul collegamento del cavo di fibra smontato, scostare delicatamente di lato il cavo di fibra in modo da non danneggiarlo e sistemarlo dietro il cablaggio.

63 Installare il collegamento del nuovo cavo di fibra nella posizione del connettore contrassegnata da una freccia orientata in fuori, verso il cavo di fibra; installare la piastrina di bloccaggio.

Avvertenza

I cavi ottici devono essere maneggiati con cura per non alterare il segnale.

- E' estremamente importante non scambiare i due conduttori all'interno del connettore.
- Non piegare il conduttore ad un raggio inferiore di 25 mm.
- Le estremità del conduttore devono essere pulite.
- Il conduttore non deve essere appoggiato su bordi taglienti, con conseguente riduzione dell'intensità del segnale.



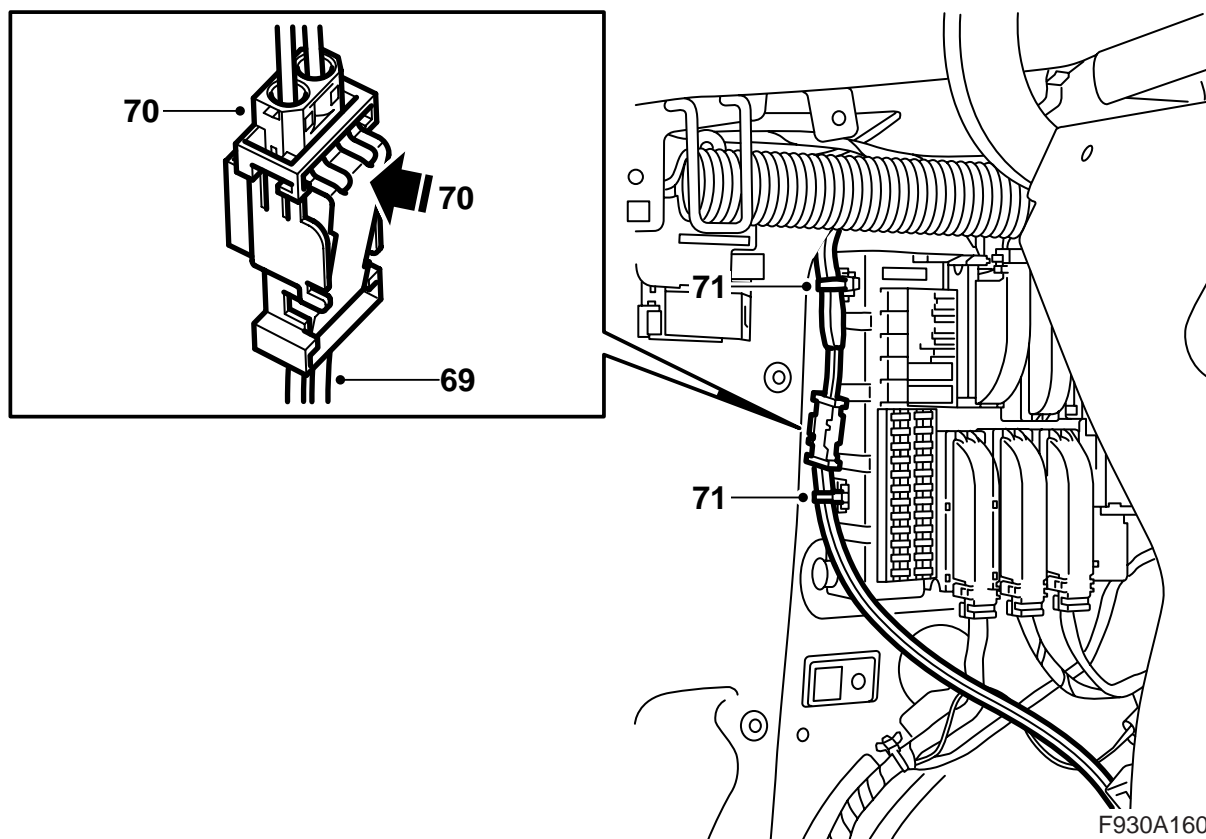
F930A157

64 Sistemare il sedile nella sua posizione corretta, accertarsi che i ganci di fissaggio si posizionino nei loro attacchi, e installare le viti di fissaggio posteriori.

Coppia di serraggio: 30 Nm (22 lbf ft)

65 Portare il sedile all'indietro e ripristinare la posizione corretta dello schienale.

66 Installare il rivestimento del montante A e la protezione della soglia.



67 Trovare i cavi di fibra presso il quadretto di distribuzione posteriore.

68 Smontare le protezioni dai cavi di fibra.

PRECAUZIONE

La luce rossa visibile è di classe laser 1. Non guardare direttamente la fibra ottica oppure il connettore della centralina elettronica da distanza ravvicinata. Se la distanza tra gli occhi e la fonte luminosa è inferiore a 20 mm, la luce può danneggiare gli occhi.

69 Collegare il cavo di fibra non marcato nella posizione del connettore del corredo contrassegnata da una freccia orientata in fuori, verso il cavo di fibra, e collegare il cavo di fibra marcato verde nella posizione del connettore con la freccia orientata in dentro, verso il connettore.

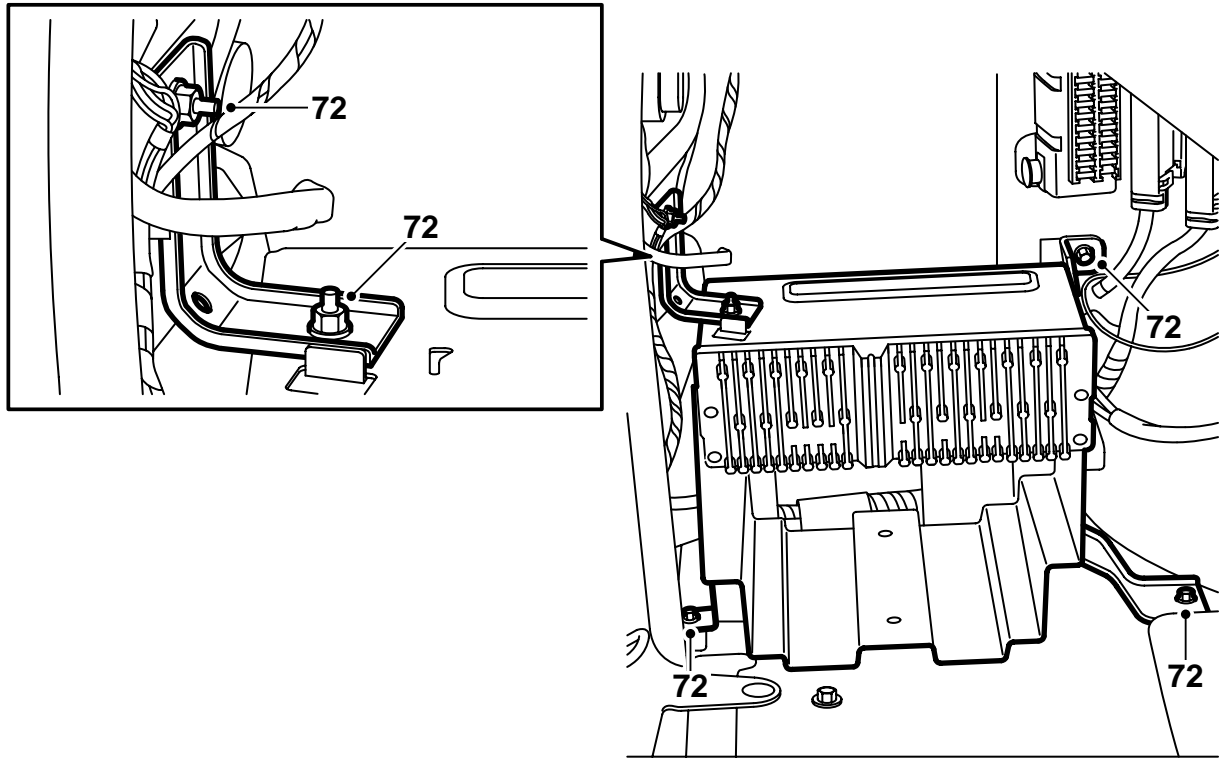
Avvertenza

Per le auto senza cavo di fibra marcato verde, installare il cavo di fibra marcato in precedenza col nastro adesivo nella posizione del connettore con la freccia orientata in fuori, verso il cavo di fibra.

70 Installare il connettore piccolo nell'altro connettore. Installare la piastrina di bloccaggio.

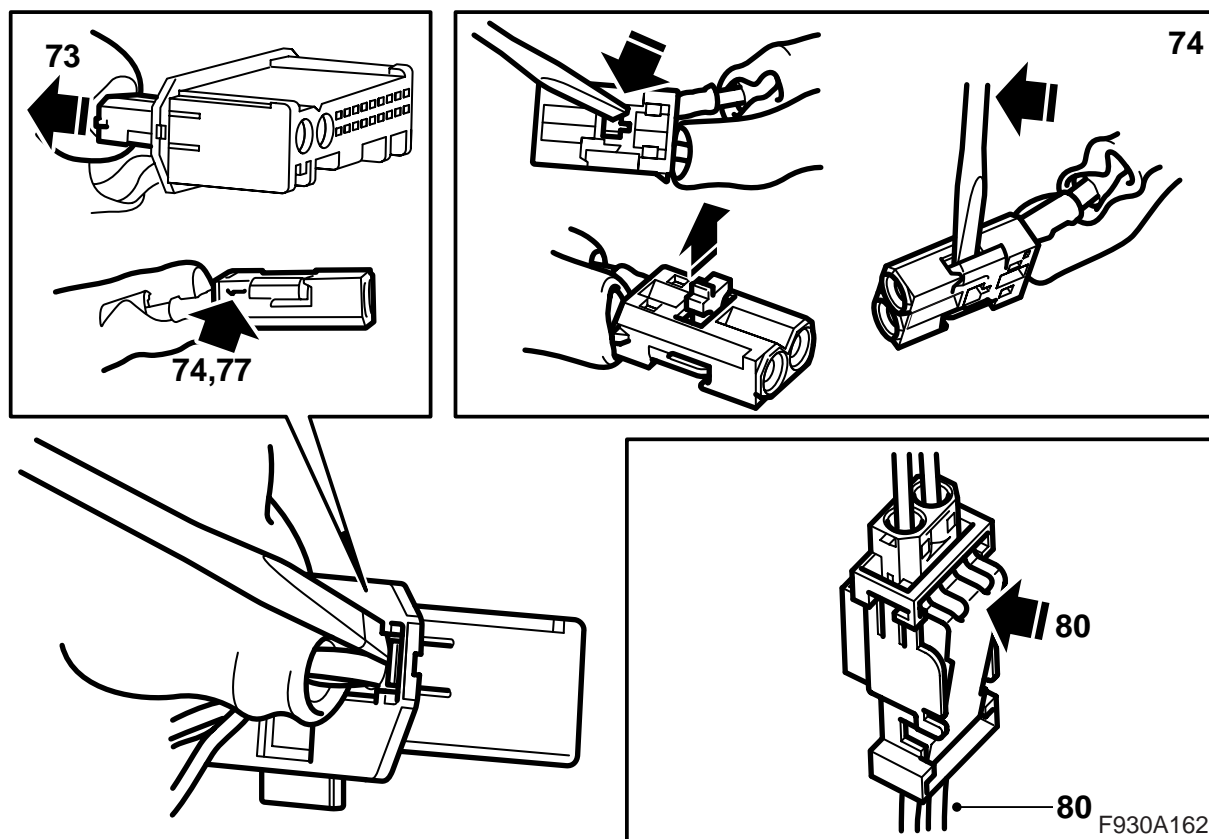
71 Fissare i cavi di fibra sul quadretto di distribuzione posteriore mediante due fascette di serraggio, e con una delle fascette installata sui cavi di fibra provenienti dalla cappelliera.

Passare al punto 84.



F930A161

72 Rimuovere la mensola e spostarla in fuori per facilitare l'accesso.



73 Amplificatore o cambia CD installati: Smontare il connettore e rimuovere il connettore piccolo dal connettore grande.

Amplificatore o cambia CD installato: Smontare il connettore del cambia CD e smontare il connettore piccolo dal connettore grande.

74 Amplificatore e/o cambia CD installati: Smontare il cavo di fibra collegato nella posizione 1 del connettore smontato, aprendo il bloccaggio nel connettore e sollevando delicatamente il gancio.

75 Amplificatore e/o cambia CD installati: Installare il cavo di fibra smontato nel connettore del corredo, nella posizione del connettore con la freccia orientata in dentro, verso il connettore.

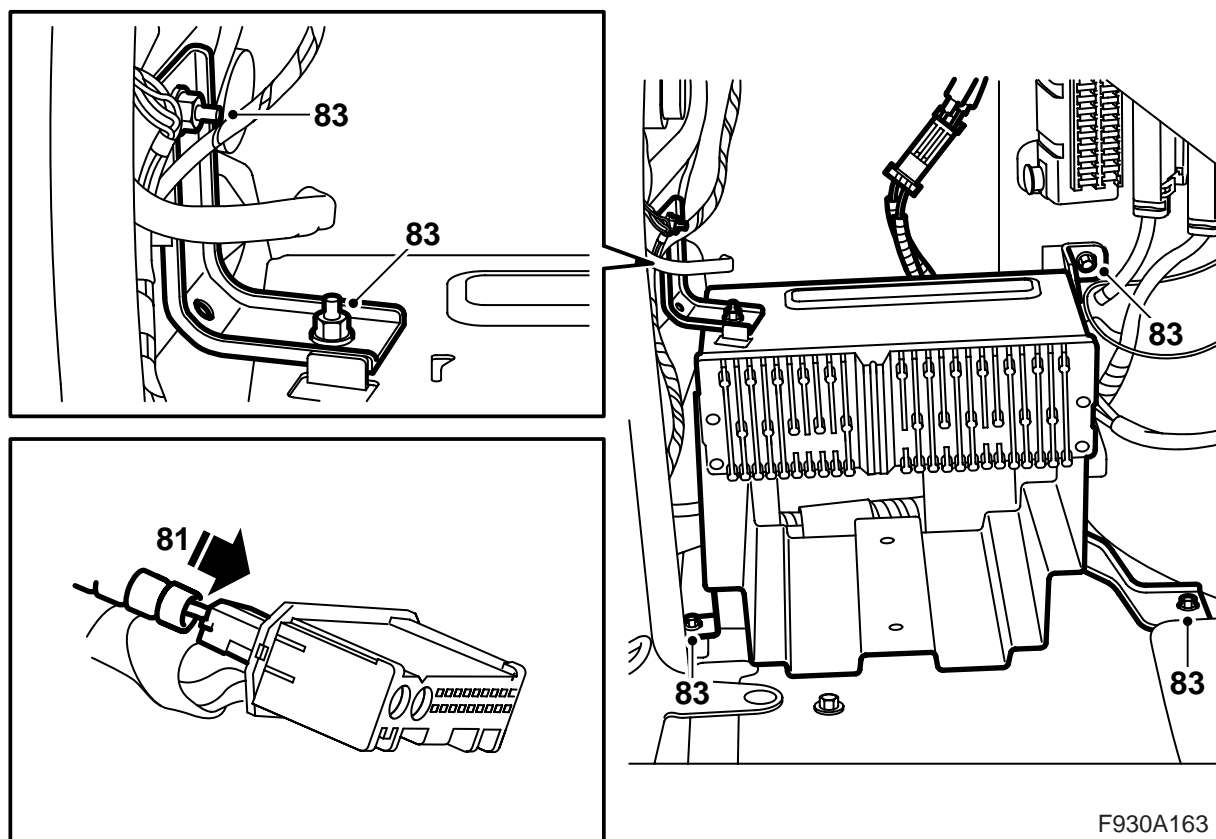
76 Amplificatore e/o cambia CD installati: Rimuovere le protezioni sui collegamenti del cavo di fibra del corredo accessori.

77 Amplificatore e/o cambia CD installati: Installare uno dei collegamenti del cavo di fibra del corredo nella posizione 1 del connettore smontato. Installare il bloccaggio.

78 Amplificatore e/o cambia CD installati: Installare l'altro collegamento del cavo di fibra del corredo nella posizione del connettore con la freccia orientata in fuori, verso il cavo di fibra.

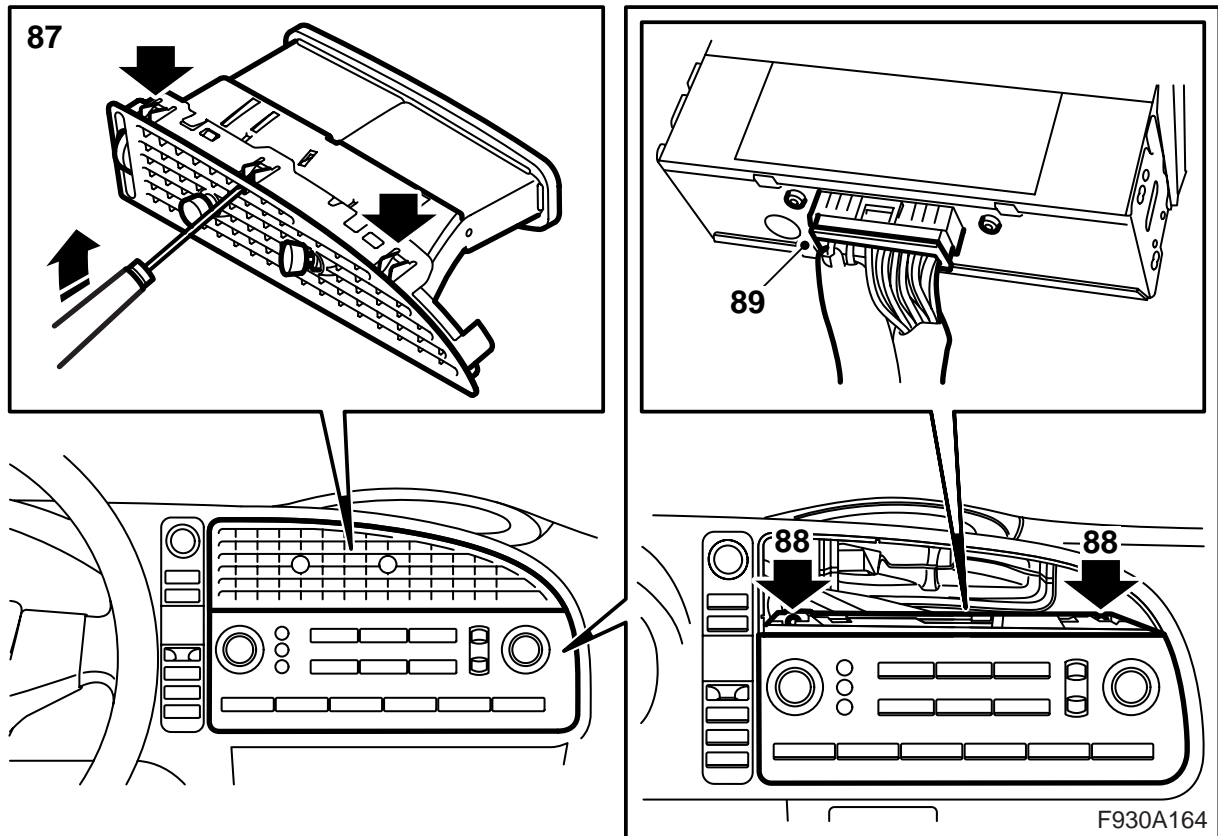
79 Amplificatore e/o cambia CD installati: Trovare il connettore con i cavi di fibra presso il quadretto di distribuzione posteriore.

80 Amplificatore e/o cambia CD installati: Installare il connettore piccolo nell'altro connettore. Installare la piastrina di bloccaggio.



F930A163

- 81 **Amplificatore e /o cambia CD installati:** Installare il connettore piccolo nel connettore grande.
- 82 **Amplificatore e/o cambia CD installati:** Collegare il connettore.
- 83 Installare la mensola. Serrare anche il dado sul lato superiore della mensola.
Passare al punto 84.
- 84 Installare il rivestimento laterale.
- 85 Installare lo sportello nel rivestimento laterale sinistro del bagagliaio.
- 86 Piegarlo in giù il pavimento del bagagliaio.
- Automobili con pannello di comando Infotainment senza schermo:** Passare al punto 87.
- Automobili con pannello di comando Infotainment con lo schermo:** Passare al punto 93.



87 Rimuovere la bocchetta dell'aria al centro del cruscotto, piegando cautamente in dentro i ganci accessibili attraverso la griglia.

Nota

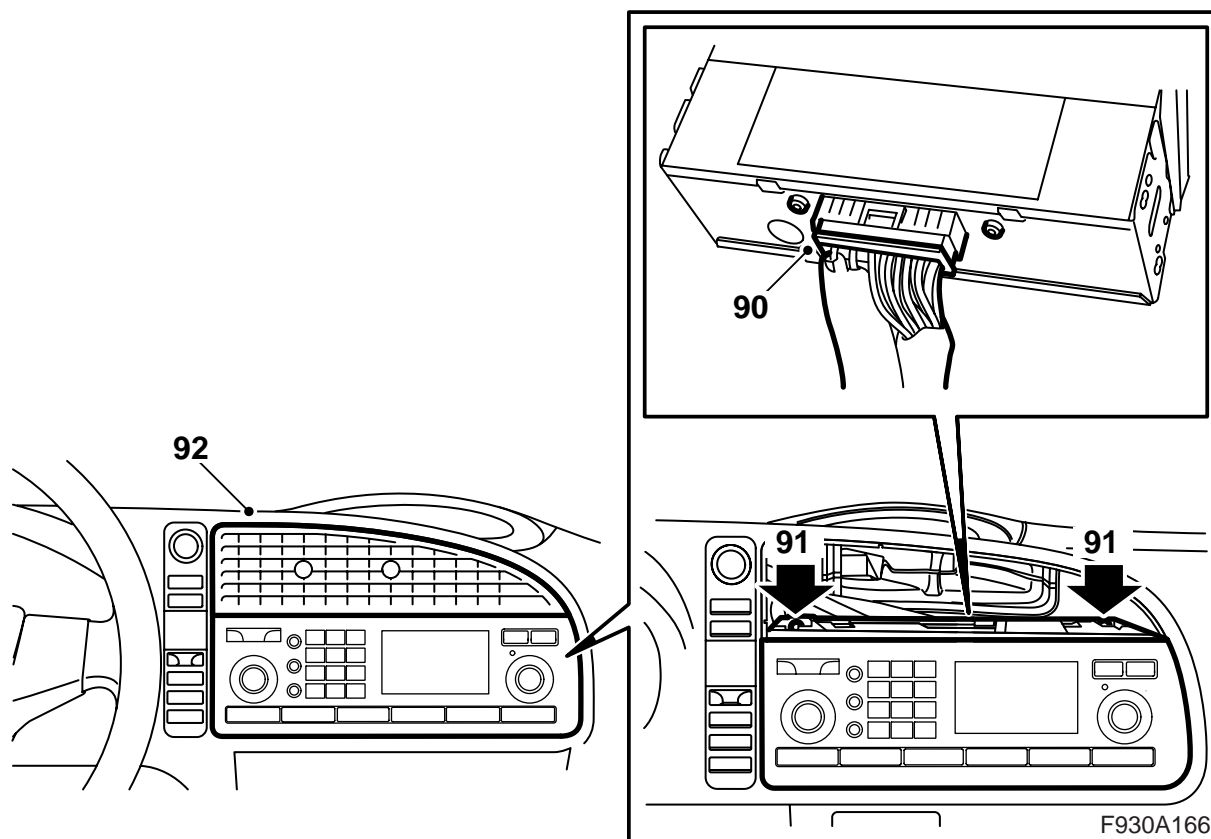
E' importante piegare i ganci giusti. Attraverso la mascherina sono visibili anche i ganci che tengono insieme le bocchette dell'aria.

88 Rimuovere le viti di fissaggio del pannello di controllo del sistema Infotainment.

89 Rimuovere il pannello di controllo e il connettore.

PRECAUZIONE

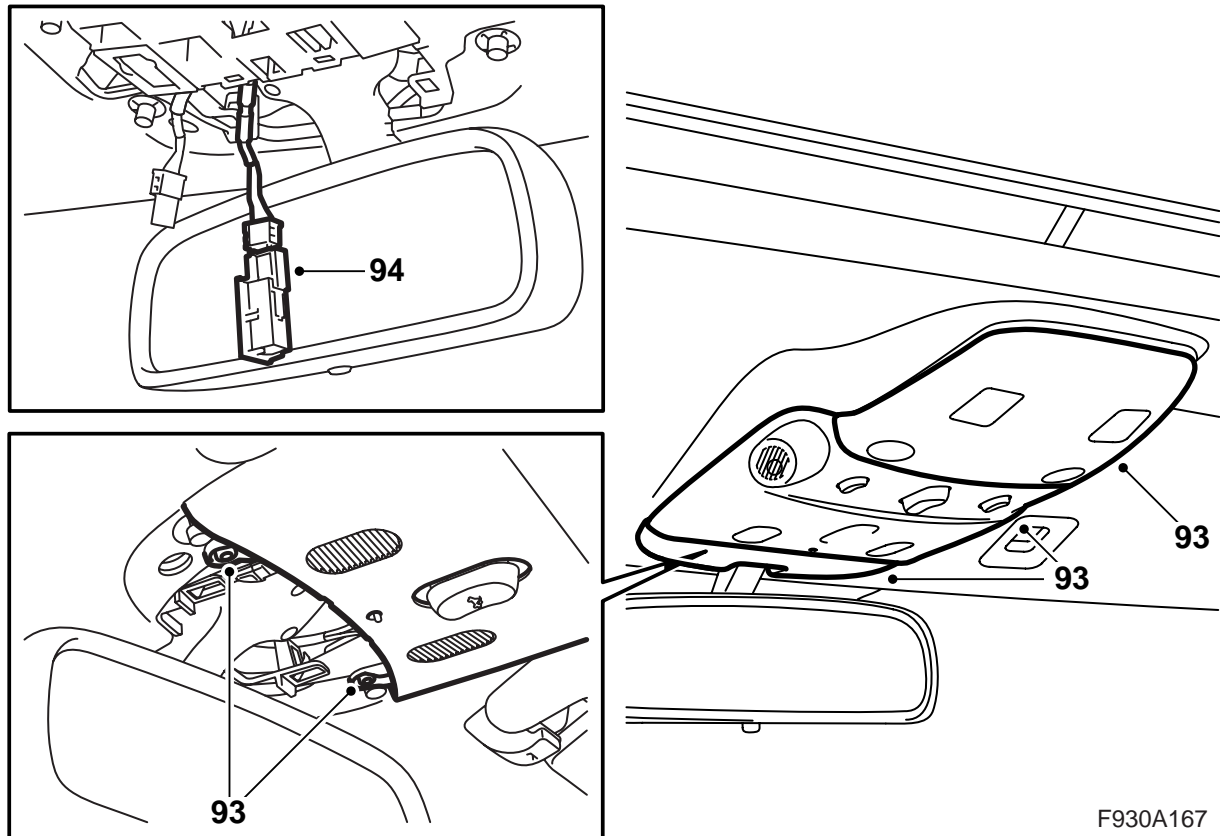
La luce rossa visibile è di classe laser 1. Non guardare direttamente la fibra ottica oppure il connettore della centralina elettronica da distanza ravvicinata. Se la distanza tra gli occhi e la fonte luminosa è inferiore a 20 mm, la luce può danneggiare gli occhi.



90 Collegare il connettore al nuovo pannello di comando.

91 Installare il pannello di controllo.

92 Adattare e installare la bocchetta dell'aria.



F930A167

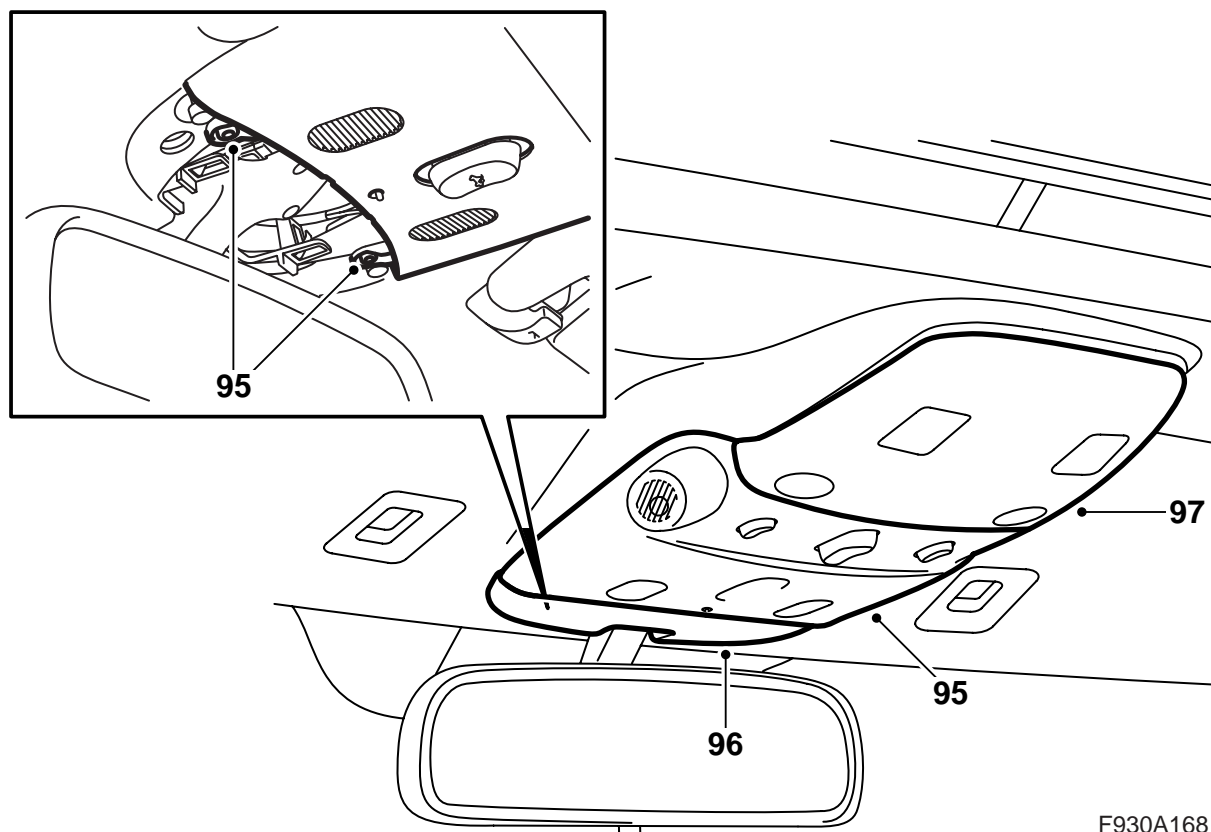
- 93 Rimuovere l'insero posteriore, centrale e anteriore del coperchio dell'illuminazione del soffitto. Si raccomanda l'uso dell'attrezzo 82 93 474.

Avvertenza

La sezione centrale è installare con due viti.

- 94 **Automobili con predisposizione telefonica con funzione mani libere (handsfree) non collegata:** Trovare il connettore non marcato con due cavi. Collegare il connettore al microfono se questo non è già fatto. Installare il microfono sul lato destro (LHD) o sul lato sinistro (RHD). Smontare il pezzo di nastro adesivo che copre l'apertura del microfono.

Automobili con predisposizione telefonica con funzione mani libere (handsfree) collegata: Smontare il cavo di collegamento dal microfono nella mensola del cielo. Trovare il connettore non marcato con due cavi e collegare il connettore al microfono. Sistemare il cavo precedentemente collegato nel posto in cui il cavo ora collegato era collocato. Installare il microfono.



F930A168

- 95 Installare la sezione centrale del coperchio dell'illuminazione del soffitto.
- 96 Installare la sezione anteriore del coperchio dell'illuminazione del soffitto.
- 97 Installare la sezione posteriore del coperchio dell'illuminazione del soffitto.
- 98 **Automobili senza pulsantiera al volante:** Sostituire il volante, vedere il WIS.
- 99 Collegare il cavo negativo della batteria e installare il carter protettivo.
- 100 Sincronizzare il codice del telecomando inserendo la chiave nel commutatore d'accensione..

Avvertenza

Questo deve essere fatto con tutte le chiavi, altrimenti i telecomandi non funzionerebbero.

- 101 Mettere in punto orologio e data.
- 102 Attivare la protezione antischiacciamento degli alzacristalli azionando i cristalli laterali su e giù due volte. Una segnalazione sonora conferma che l'attivazione è stata effettuata.

- 103 **M03 e M04 con numeri di telaio fino a 41018643:** Se il pannello di comando Infotainment non è stato sostituito, effettuare la programmazione SPS nel seguente modo:

Nota

In alcuni casi lo strumento diagnostico necessita ricavare un codice di sicurezza presente nel TIS. Le informazioni su quello che deve essere fatto saranno presentate sullo schermo dello strumento diagnostico.

- Collegare lo strumento diagnostico.
- Eseguire una programmazione SPS della centralina elettronica ICM (con l'ultimo software), selezionare poi "Aggiungi/Rimuovi", selezionare ICM e selezionare "Aggiungi".

- 104 Collegare lo strumento diagnostico, selezionare il tipo di auto e l'anno di modello, selezionare "Tutti", selezionare "Aggiungi/Rimuovi", selezionare l'accessorio e selezionare "Aggiungi".

Nota

In alcuni casi lo strumento diagnostico necessita ricavare un codice di sicurezza presente nel TIS. Le informazioni su quello che deve essere fatto saranno presentate sullo schermo dello strumento diagnostico.

- 105 Controllare il funzionamento del sistema