

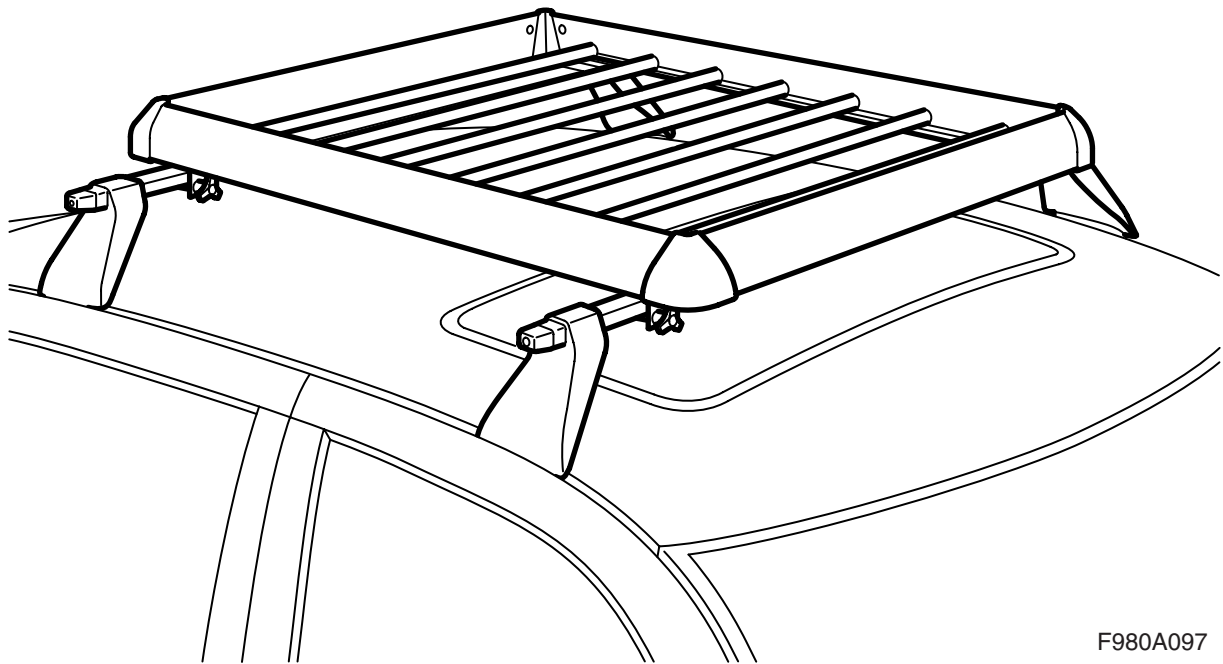


**MONTERINGSANVISNING · INSTALLATION INSTRUCTIONS  
MONTAGEANLEITUNG · INSTRUCTIONS DE MONTAGE**

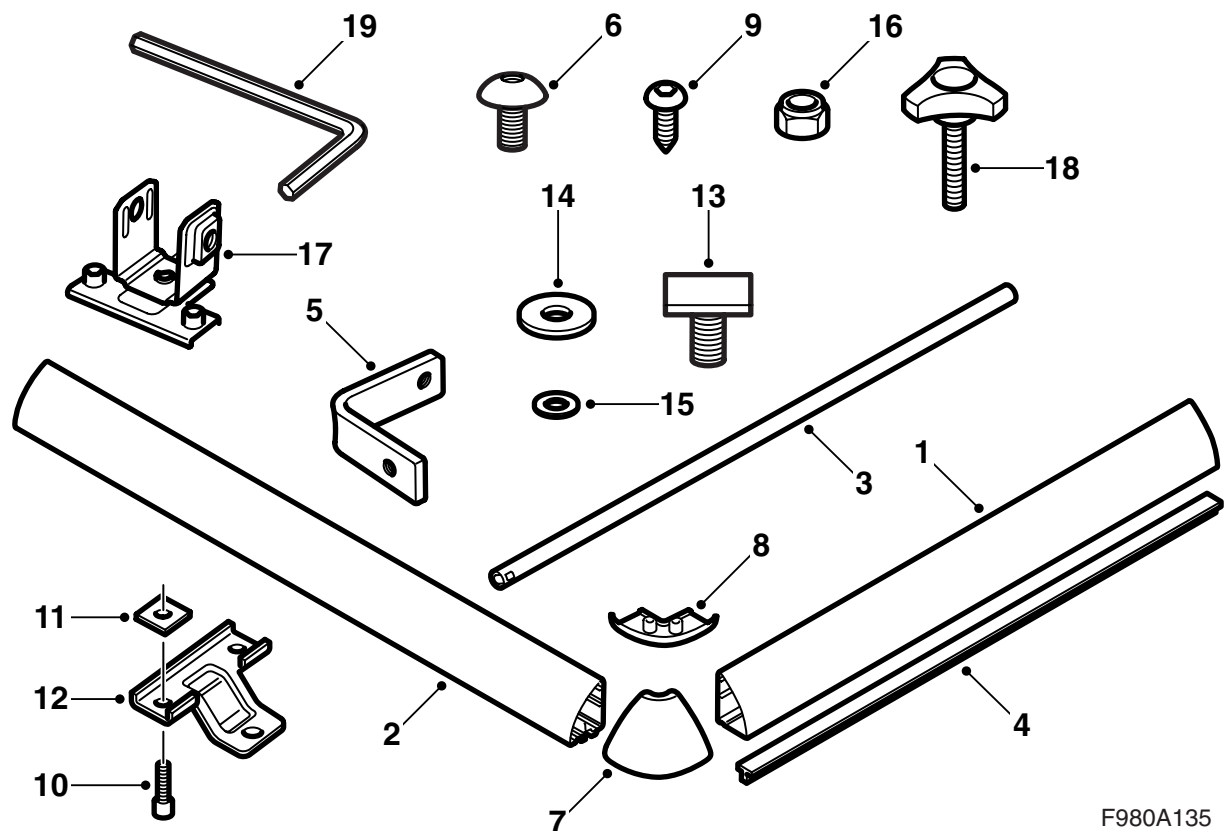
## Saab

### Cassa caricatrice

Accessories Part No.	Group	Date	Instruction Part No.	Replaces
12 791 392 400 132 304	9:89-13	Apr 04	12 792 700 (55 20 945)	12 792 700 Sep 02



F980A097



F980A135

- 1 Sezione del telaio (2 pz) (anteriore e posteriore)
- 2 Sezione del telaio (2 pz) (lateral)
- 3 Tubi (9 pz)
- 4 Deflettore
- 5 Ferro angolare (4 pz)
- 6 Vite (8 pz)
- 7 Sezione angolare superiore (4 pz)
- 8 Sezione angolare inferiore (4 pz)
- 9 Vite (8 pz)
- 10 Vite esagonale (8 pz)
- 11 Dadi quadrati (8 pz)
- 12 Attacco (4 pz) (per il montaggio della scanalatura a T)
- 13 Vite a T (4 pz) (per il montaggio nella traccia a T)
- 14 Rondella (4 pz) (per il montaggio nella traccia a T)
- 15 Rondella (4 pz) (per il montaggio nella traccia a T)
- 16 Dado (4 pz) (per il montaggio nella traccia a T)
- 17 Attacco (4 pz) (per il montaggio nel profilo quadrato)
- 18 Vite a manopola (4 pz) (per il montaggio nel profilo quadrato)
- 19 Chiave a brugola

## Importante

### PRECAUZIONE

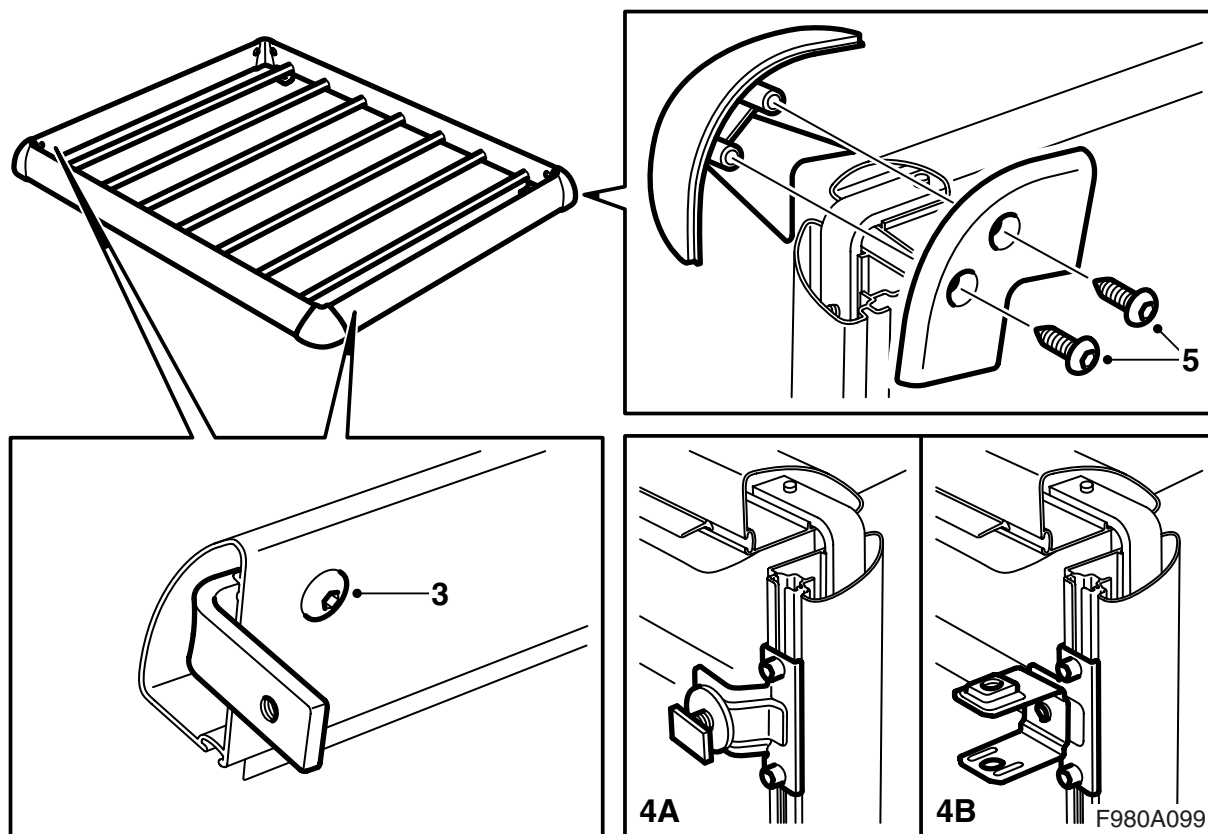
Prima di usare la cassa caricatrice, leggere attentamente tutte le istruzioni di installazione. Installare la cassa solo secondo queste istruzioni, che devono essere portate con sé nell'automobile.

Moderare la velocità dell'automobile quando si trasportano carichi sul tetto. Ricordare che il peso e la forma del carico sul tetto possono modificare il baricentro e le caratteristiche di aerodinamicità dell'automobile.

- Se non si dispone delle istruzioni di installazione, non usare né installare la cassa caricatrice.
- La cassa caricatrice è concepita per il trasporto sicuro, a condizione che sia correttamente installata. **Modifiche sul prodotto non possono essere apportate.**
- Carico massimo sul tetto consentito (incluso portapacchi): Vedere il libretto Uso e Manutenzione dell'auto e le informazioni riguardanti i portapacchi.  
Peso del cesto portacarichi: 5,5 kg.
- Notare che un'automobile dotata di barre portapacchi presenta diverse caratteristiche di guida (in caso di vento forte, in curva ed in sede di frenata).
- Per motivi di sicurezza e per ridurre la resistenza all'aria, si raccomanda di smontare i supporti dopo l'uso.
- Togliere il portapacchi prima di portare l'automobile in un autolavaggio automatico.
- Saab Automobile AB non risponde di danni provocati dal montaggio scorretto di portapacchi ed accessori.
- In caso di dubbi, rivolgersi ad un concessionario Saab.
- Conservare le istruzioni per l'installazione nell'automobile.

## Consigli e suggerimenti

- Fissare il carico in modo che non possa staccarsi o provocare danni. Avvolgere il carico con cinghie in modo che non possa muoversi in alcuna direzione. Il conducente si assume la responsabilità del fissaggio corretto del carico.
- Impiegare mezzi adatti di fissaggio, ad esempio cinghie dotate di tensore che bloccano saldamente. Non impiegare nastri elastici o corde per carichi che pesano più di un paio di sci.
- Accertarsi che il peso del carico sia distribuito uniformemente sul portapacchi e che il baricentro sia il più basso possibile. Dovendo trasportare carichi piccoli, ma molto pesanti, sistemarli su un lato delle barre portapacchi e non al centro.
- Per motivi di sicurezza il carico non deve sporgere lateralmente all'automobile.
- I carichi lunghi devono essere appoggiati o legati al paraurti dell'automobile oppure al golfare per il traino, sia anteriormente che posteriormente. Se il carico sporge più di 1 metro dietro l'automobile o in misura anche minima davanti all'automobile, occorre segnalare il carico con un cartello di avvertimento regolamentare o simile.
- Controllare prima di mettersi in viaggio che tutti i fermi siano fissati correttamente e verificare che il carico sia fissato in modo appropriato. Fermarsi ogni tanto, controllare il carico e tendere i fermi all'occorrenza.
- Non sono consentite modifiche ai supporti.

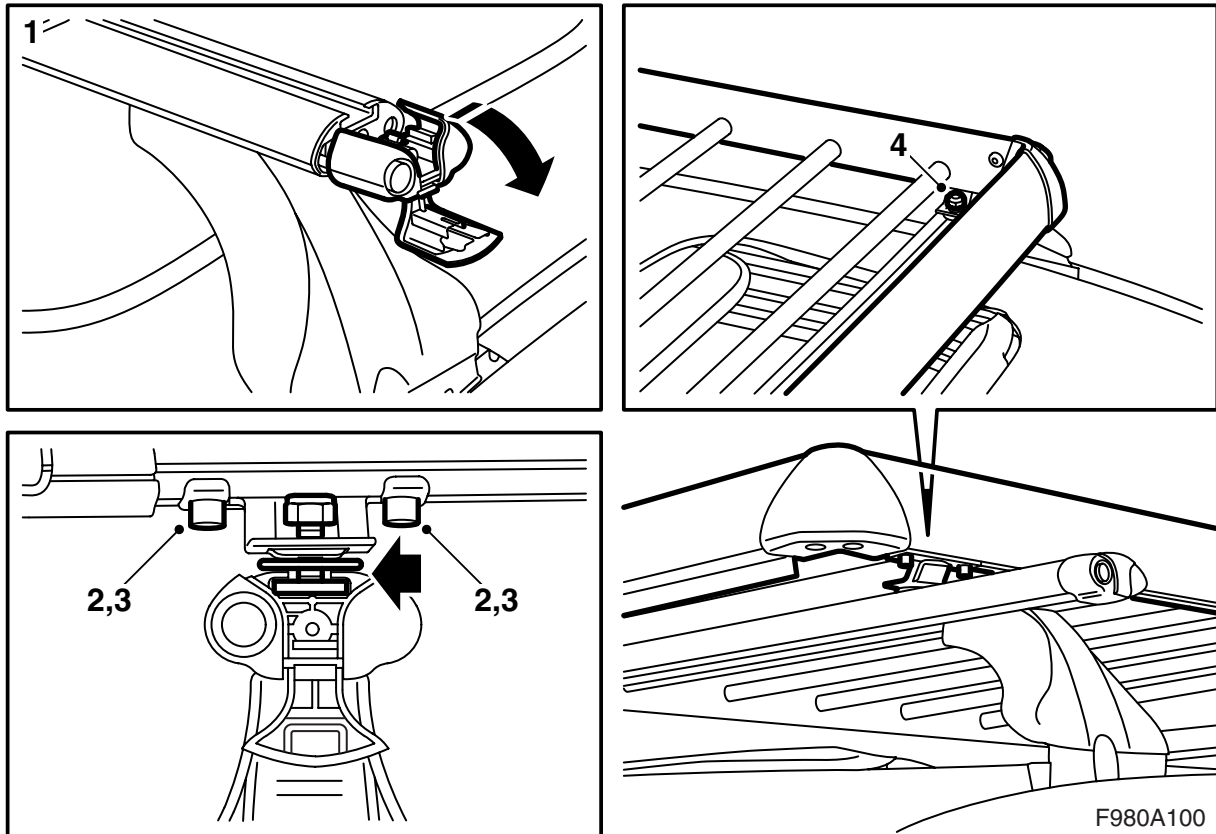


3 Montare insieme tutti i componenti del telaio con ferri angolari e viti, iniziare montando insieme i ferri angolari e le due sezioni del telaio sciolte (sezione anteriore e posteriore).

**Coppia di serraggio: 4 Nm (3 lbf ft)**

4 Montare insieme gli attacchi per l'installazione sui supporti caricatori con traccia a T (A) o profilo quadrato (B), con le viti esagonali e i dadi quadrati. Inserire i dadi quadrati nelle tracce della cassa.

5 Montare le sezioni angolari.



### Installazione nella guida a "T"

#### Preparativi in vista del primo montaggio

Installare una vite a T insieme alla rondella grande ricoperta di plastica nei rispettivi attacchi per il montaggio nelle tracce a T. Sistemare una piccola rondella e un dado sull'altro lato dell'attacco della traccia a T.

#### Installazione

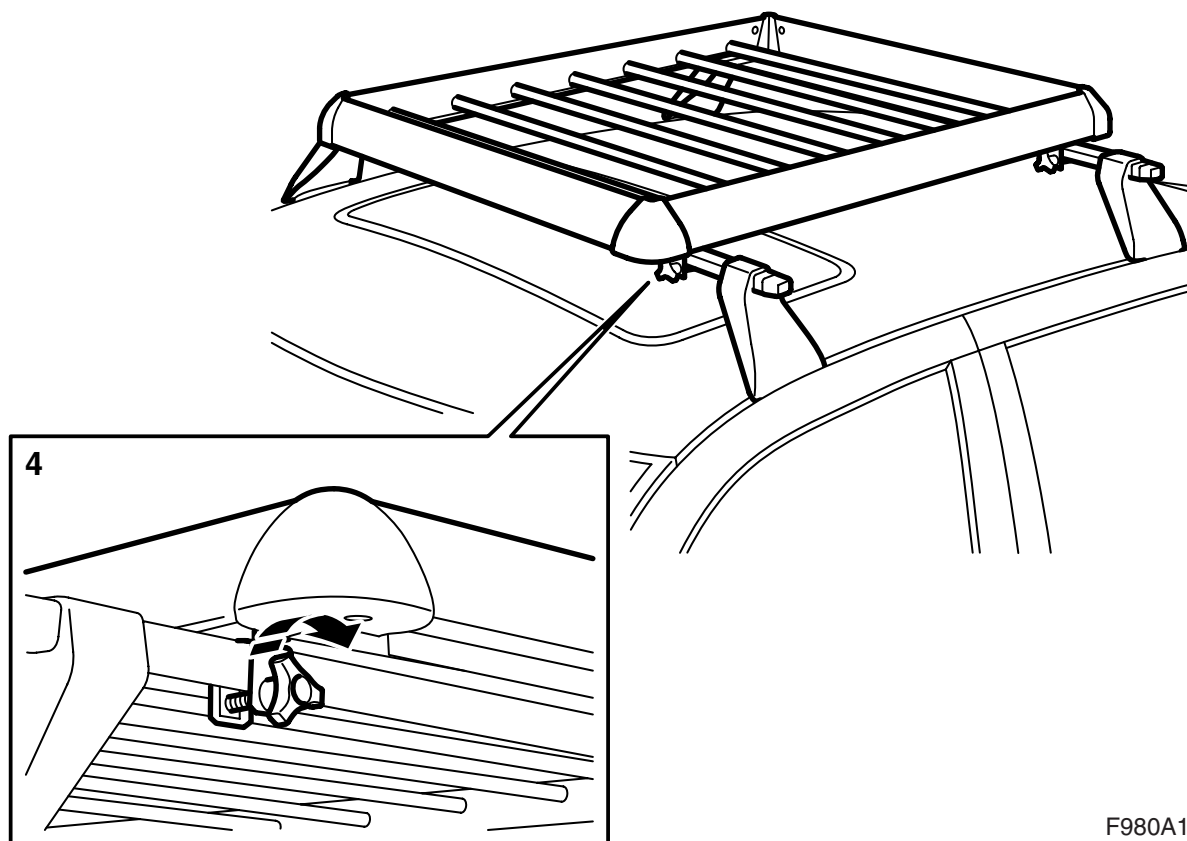
- 1 Sfilare i tappi terminali delle barre portapacchi ed abbassarne la parte centrale.
- 2 Svitare le viti degli attacchi della cassa caricatrice e spingere la casa nelle tracce dei supporti caricatori.

#### Avvertenza

Il deflettore deve essere collocato in avanti.

- 3 Serrare le viti degli attacchi.  
**Coppia di serraggio: 6 Nm (4.5 lbf ft)**
- 4 Serrare i dadi quando la cassa caricatrice è collocata al centro del tetto.  
**Coppia di serraggio: 6 Nm (4.5 lbf ft)**
- 5 Sollevare la parte centrale dei tappi terminali delle barre portapacchi ed inserire i tappi.
- 6 Fissare il carico.

Conservare le istruzioni per l'installazione nell'automobile.



F980A101

### Montaggio sul profilo quadrato

- 1 Svitare le viti degli attacchi della cassa.
- 2 Adattare la cassa sui supporti caricatori.

---

### Avvertenza

Il deflettore deve essere collocato in avanti.

- 3 Regolare la posizione della cassa rispetto alla lunghezza della vettura, in modo che la distanza tra gli attacchi e gli angoli della cassa siano uguali davanti e indietro. Serrare le viti degli attacchi.

#### **Coppia di serraggio: 6 Nm (4.5 lbf ft)**

- 4 Serrare le viti a manopola quando la cassa è collocata centralmente sul tetto.
- 5 Fissare il carico.

Conservare le istruzioni per l'installazione nell'automobile.