



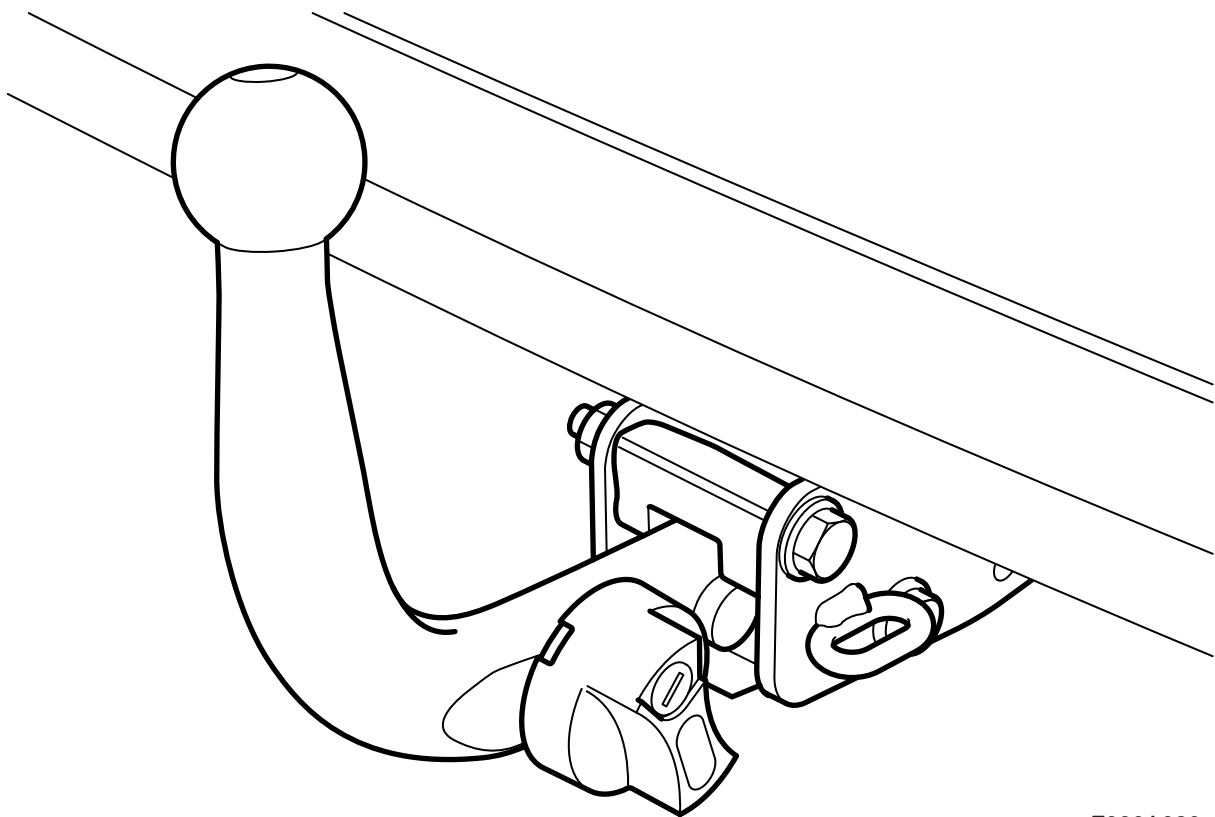
**MONTERINGSANVISNING · INSTALLATION INSTRUCTIONS
MONTAGEANLEITUNG · INSTRUCTIONS DE MONTAGE**

Saab 9-3 5 porte M06-

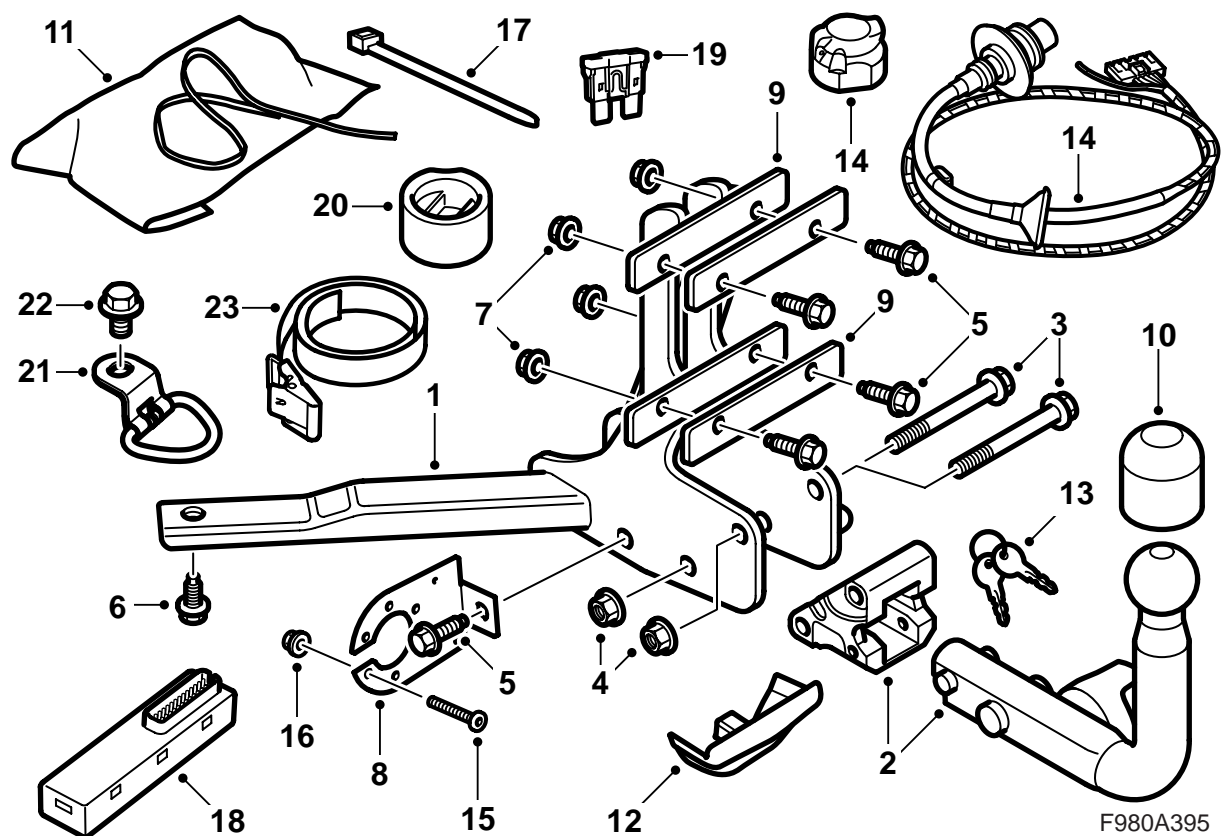
(EC 94/20, E4 00 2885)

Gancio di traino amovibile

Accessories Part No.	Group	Date	Instruction Part No.	Replaces
12 795 099 32 026 053	9:86-06	Oct 07	12 798 869	Jun 07



F980A020



- 1 Attacco sulla carrozzeria
- 2 Gruppo sfera
- 3 Vite (2 pz)
- 4 Dado (2 pz)
- 5 Vite (5 pz)
- 6 Vite (2 pz)
- 7 Dado (5 pz)
- 8 Lamiera portacontatto
- 9 Piastra di rinforzo (2 pz)
- 10 Protezione della sfera
- 11 Sacchetto protettivo
- 12 Coperchio (viene acquistato separatamente)
- 13 Chiave (2 pz)
- 14 Cablaggio (13 pin)
- 15 Vite (3 pz)
- 16 Dado (3 pz)
- 17 Fascetta di serraggio (4 pz)
- 18 Modulo elettronica
- 19 Fusibile
- 20 Manicotto protettivo
- 21 Occhiello ancoraggio carichi
- 22 Vite
- 23 Cinghia

Nota

Verificare sempre le leggi nazionali vigenti in materia di installazione di ganci di traino ed attenersi ad esse.

Il gancio di traino è conforme alla direttiva 94/20/CEE.

Peso massimo consentito del rimorchio:

Rimorchio frenato: 1600 kg (3500 lbs)

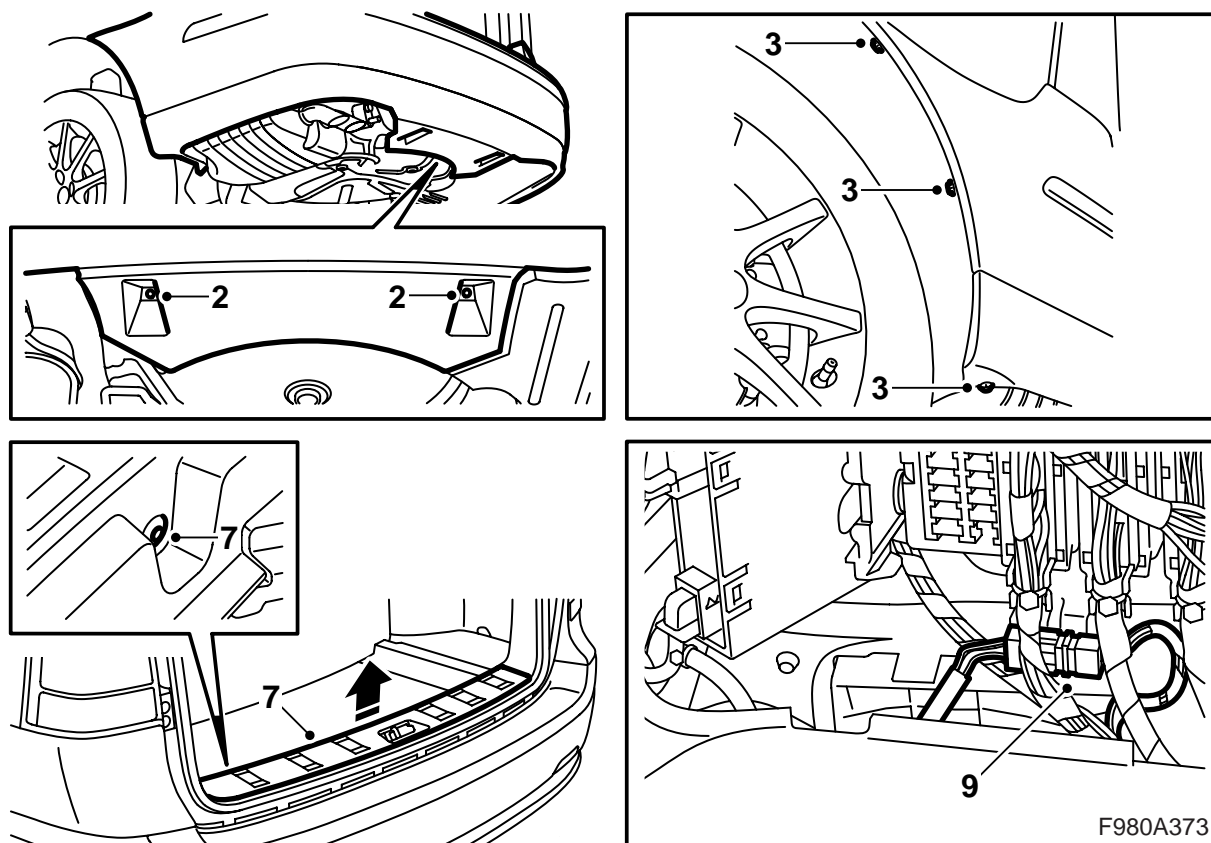
Rimorchio senza freni: 50% del peso del veicolo trainante in assetto di marcia, con un massimo di 750 kg (1650 lbs).

Peso massimo consentito sulla sfera: 75 kg

Valore D massimale: 9,0 kN

Avvertenza

Dopo l'installazione del gancio di traino l'automobile deve essere soggetta a revisione. Presentare le presenti istruzioni all'atto della revisione.

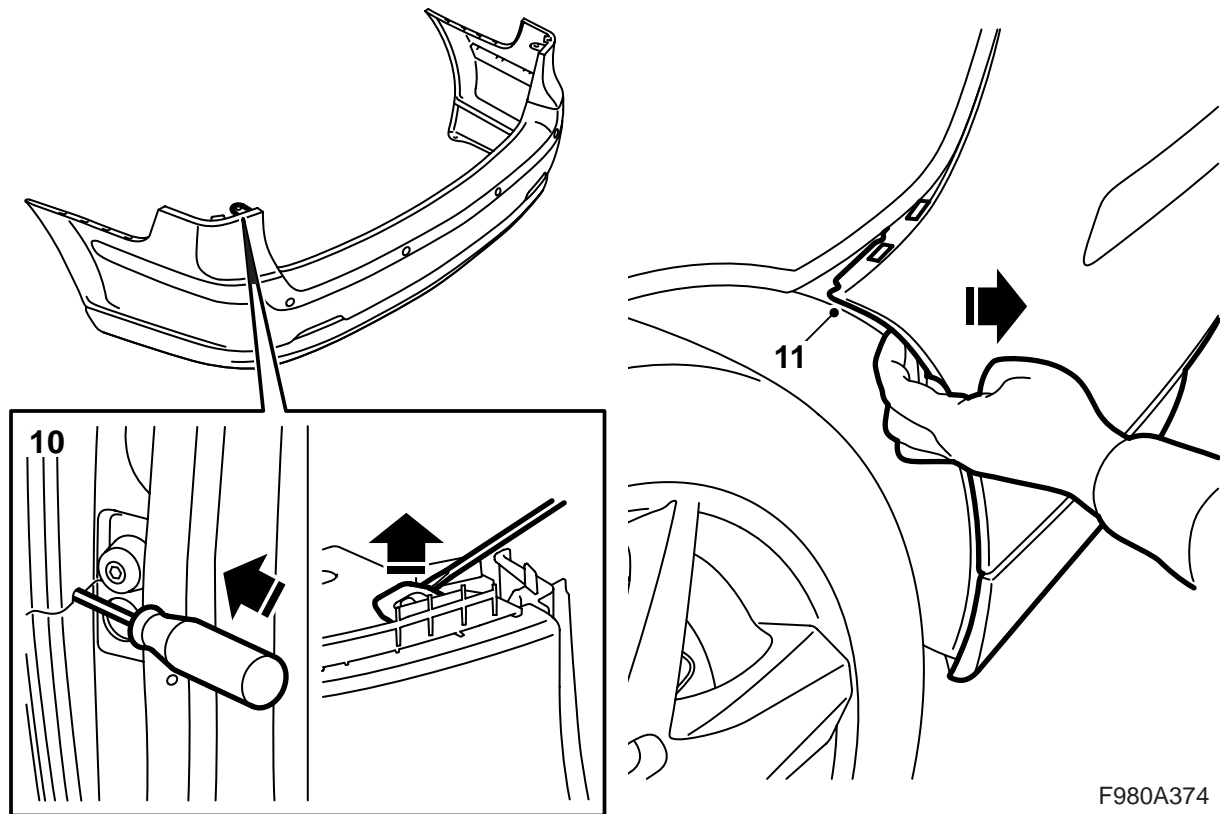


- 1 Sollevare l'automobile.
- 2 Smontare i dadi centrali dello spoiler.
- 3 Smontare le viti contro il passaruota.
- 4 Abbassare l'automobile ed aprire il bagagliaio.
- 5 Sollevare il pavimento.
- 6 **M06-07 con subwoofer:** Svitare le viti che fissano il subwoofer, sollevarlo e ancorarlo.
- 7 Rimuovere la protezione della soglia del bagagliaio.

Avvertenza

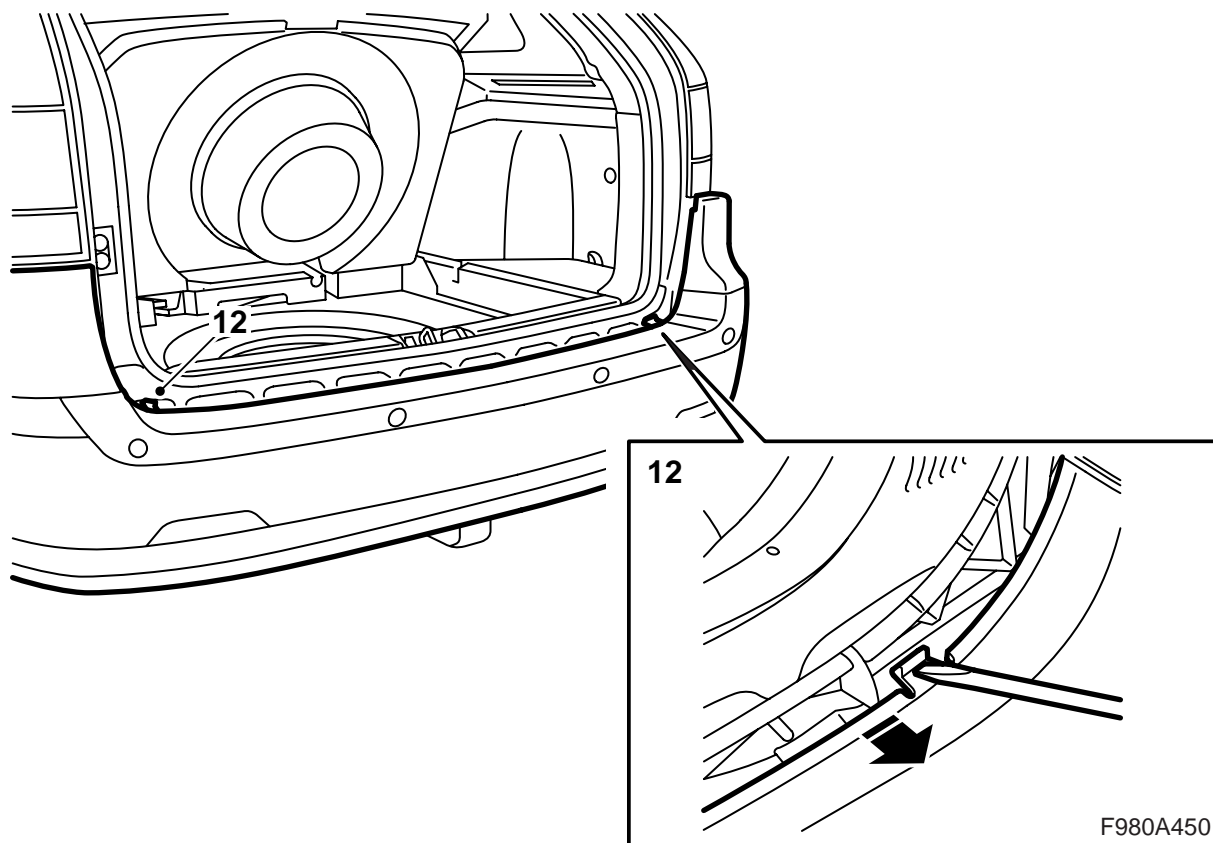
La protezione soglia è montata con due clips.

- 8 Rimuovere lo sportello nel rivestimento laterale sinistro del bagagliaio.
- 9 **Automobili con SPA:** Smontare il connettore.



F980A374

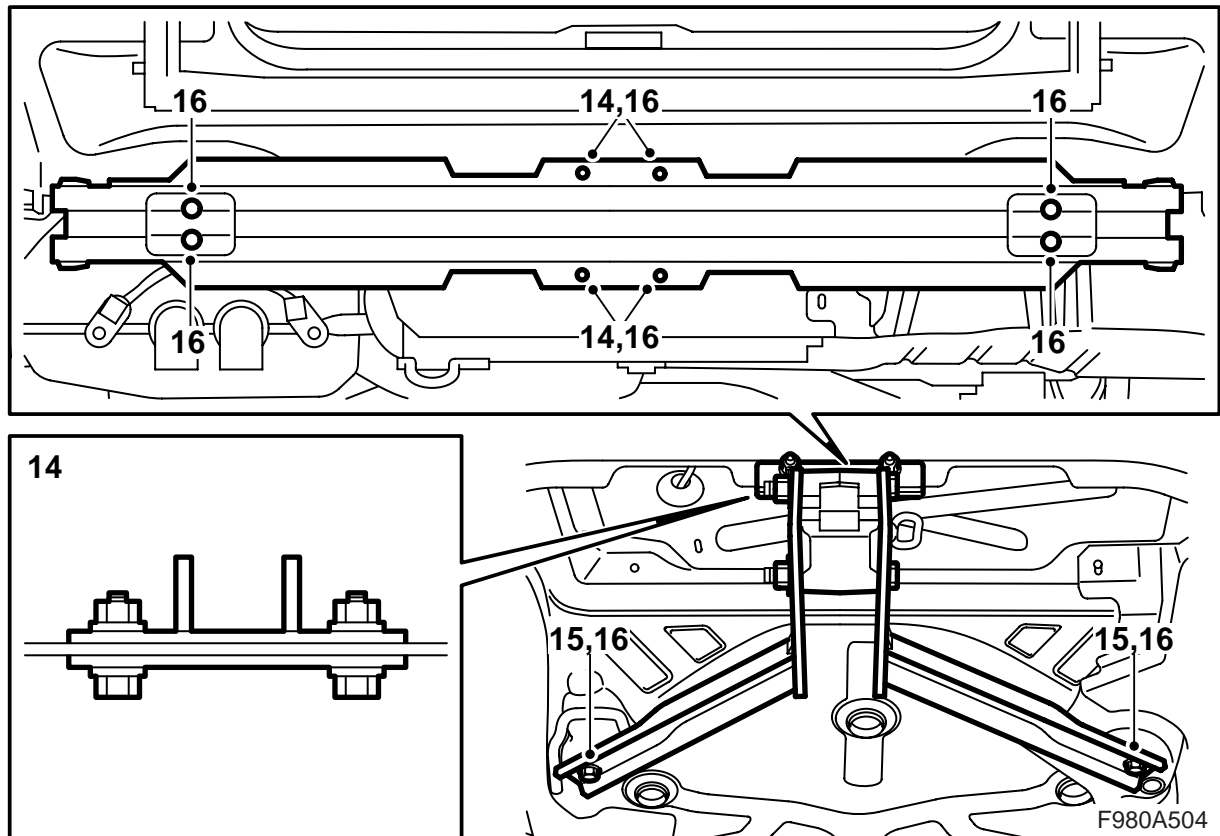
- 10 Infilare un cacciavite nel foro per entrare nello spazio sotto il bloccaggio. Fare leva delicatamente col cacciavite e liberare il bloccaggio.
- 11 Staccare la guaina del paraurti dai supporti.



12 Sbloccare i ganci con un cacciavite. Staccare la guaina dal profilo.

13 Asportare la guaina del paraurti.

Automobili con SPA: Estrarre il cablaggio.

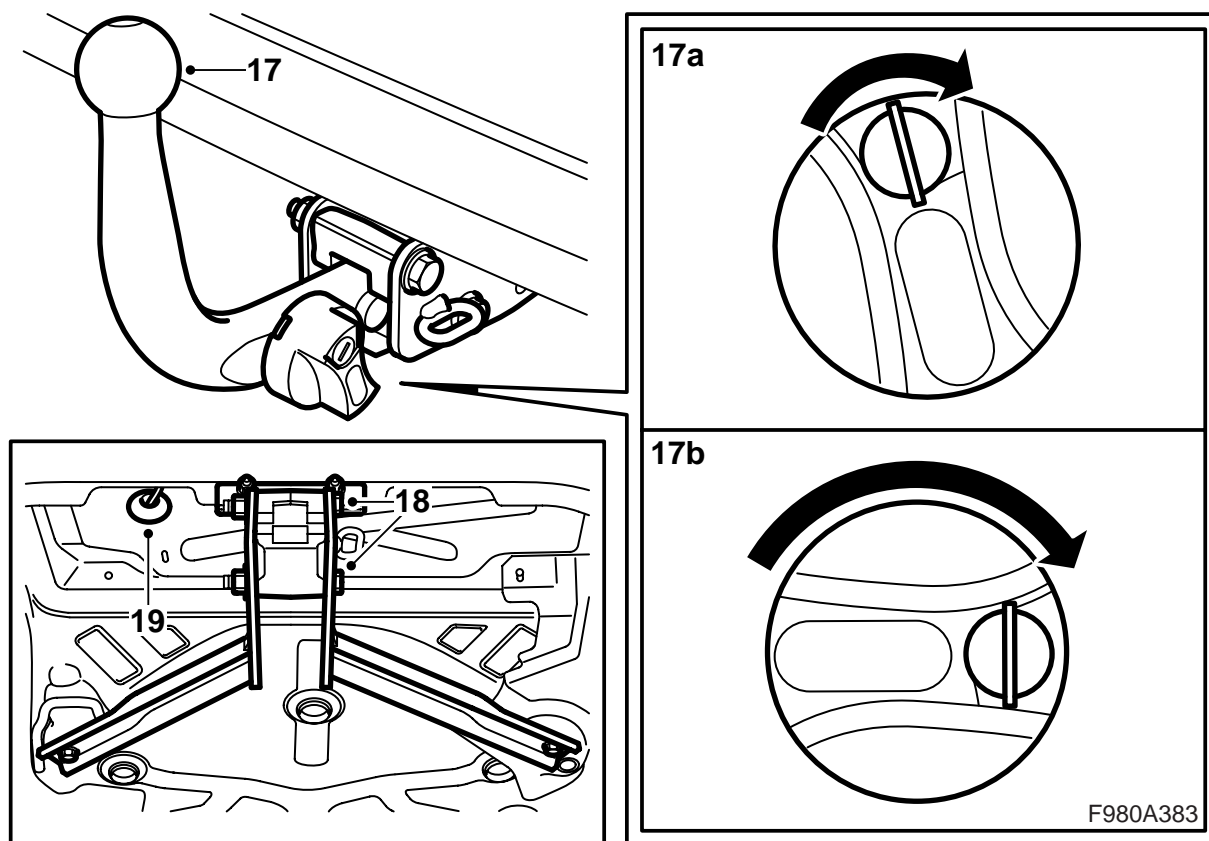


- 14 Fissare il gancio di traino con le viti e i dadi, insieme ai rinforzi nei quattro fori presenti sulla traversa del paraurti e sollevare l'auto.
- 15 Fissare il gancio al pavimento sotto il vano della ruota di scorta.
- 16 Serrare i biscottini fra la traversa del paraurti e la carrozzeria e le viti ed i dadi che fissano il gancio a traversa del paraurti e pavimento.

Coppia di serraggio traversa del paraurti - carrozzeria: 50 Nm (37 lbf ft)

Coppia di serraggio gancio - traversa del paraurti: 50 Nm (37 lbf ft)

Coppia di serraggio gancio - pavimento: 50 Nm (37 lbf ft)



17 Rimuovere il gruppo sfera dall'attacco nel seguente modo:

- a inserire la chiave nella serratura e girarla in senso orario
- b premere il pomello e girarlo in senso orario finché il pomello non è bloccato e si sente un clic
- c sfilare il gruppo sfera verso l'alto e tirarlo all'indietro.

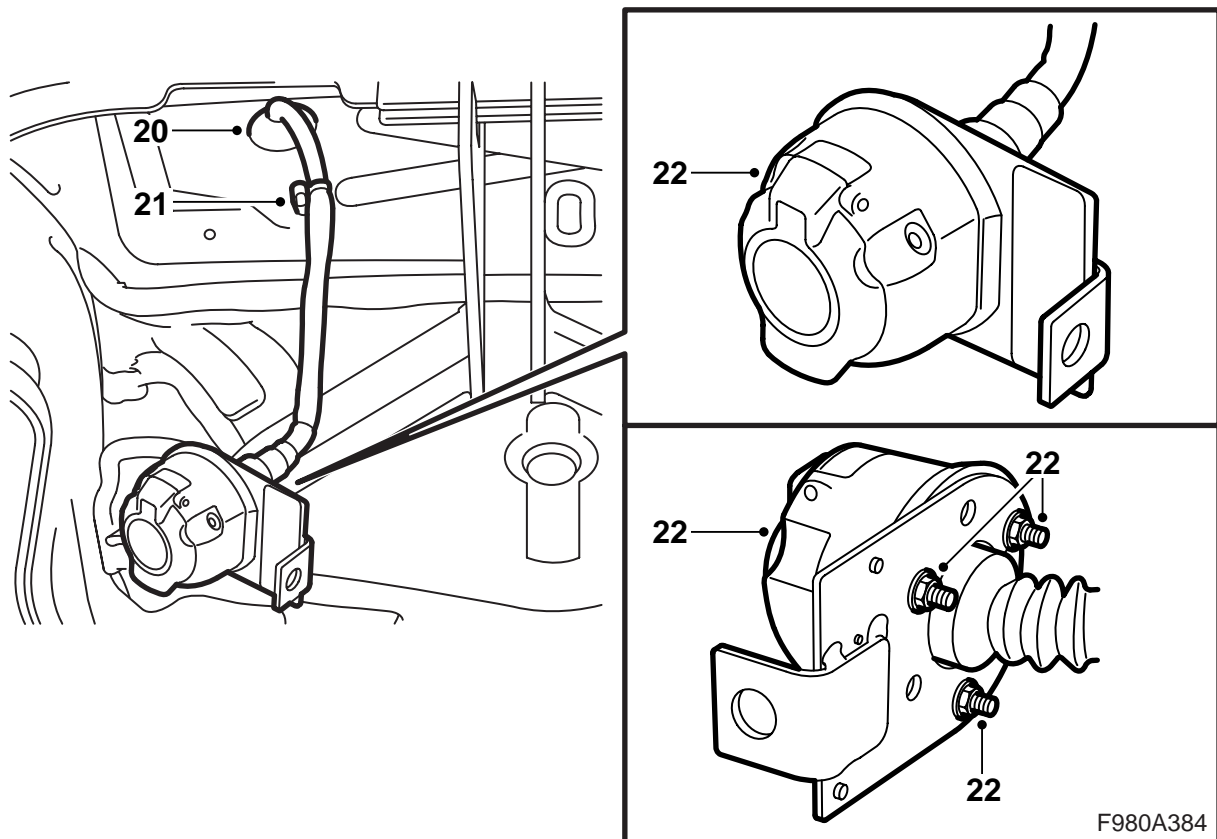
18 Installare l'attacco del gruppo sfera sull'attacco sulla carrozzeria.

Avvertenza

Le viti devono essere inserite da destra.

Coppia di serraggio: 90 Nm (66.5 lbf ft)

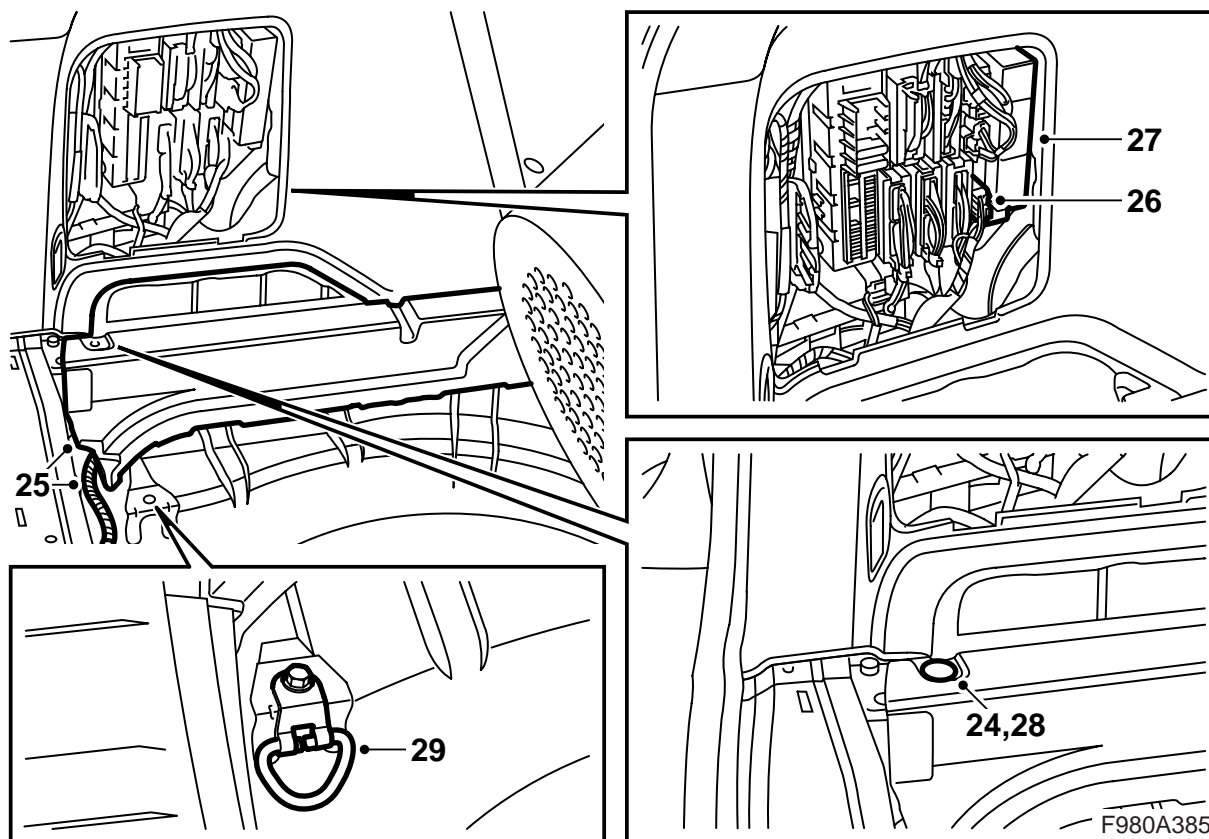
19 Rimuovere il passacavi di gomma.



- 20 Infilare il cablaggio nel foro della carrozzeria.
21 Fissare il cablaggio sul perno a cono di destra a sinistra del gancio di traino.
22 Installare il contatto a 13 pin sulla relativa lamiera. Il coperchio deve aprirsi verso l'alto.

Avvertenza

La tenuta fra contatto e lamiera deve essere posizionata correttamente e non presentare schiacciamenti in alcun punto.

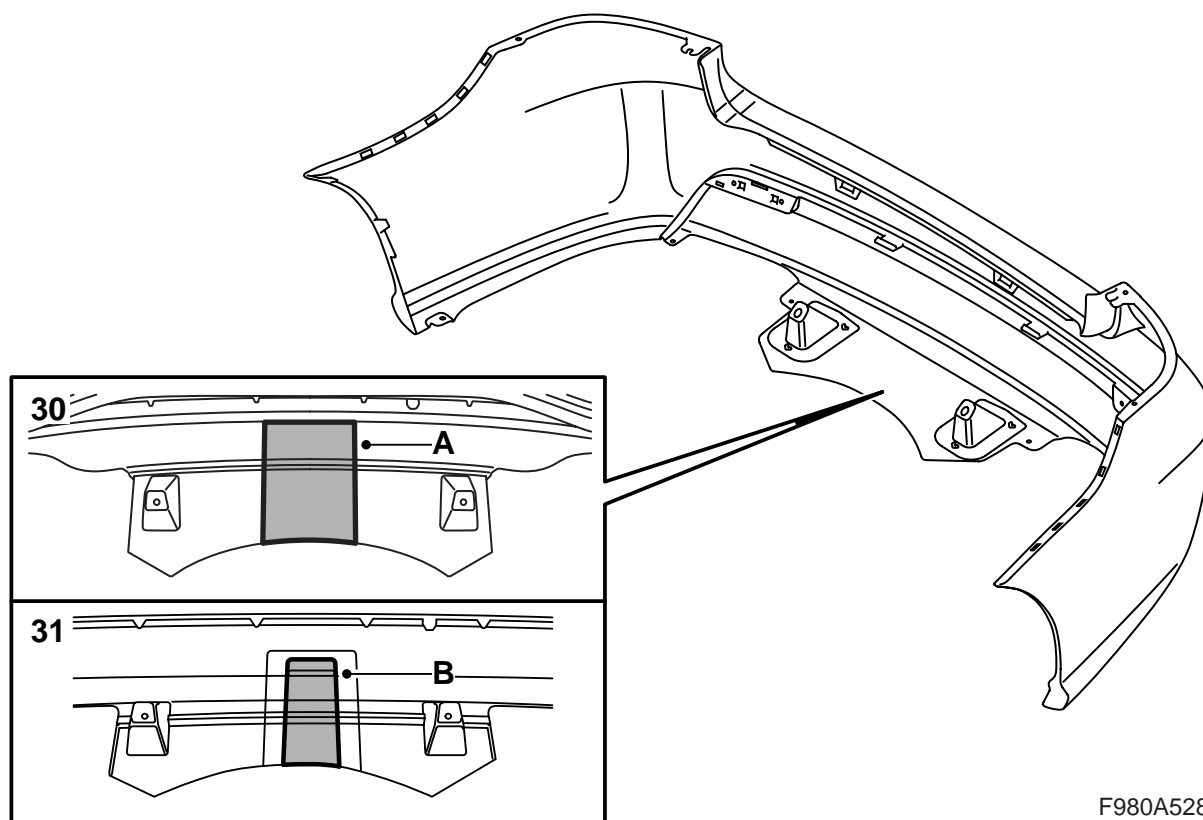


- 23 Abbassare l'automobile.
- 24 Smontare il clips che fissa il blocco di gommapiuma sul lato sinistro.
- 25 Sollevare cautamente il blocco di gommapiuma e infilarci sotto il cablaggio.
- 26 Collegare il connettore del cablaggio nel quadretto di distribuzione posteriore e fissare il cablaggio con 4 fascette di serraggio.

Avvertenza

Il cavo blu/bianco (BU/WH) non collegato al connettore non deve essere usato, deve invece essere fissato insieme al cablaggio nella fascetta di serraggio più vicina.

- 27 Installare il modulo elettronico del corredo nel quadretto di distribuzione posteriore ed installare il fusibile nella pos. 8 nel quadretto di distribuzione posteriore.
- 28 Montare il clips del blocco di gommapiuma.
- 29 **M06-07 senza subwoofer:** Montare l'occhiello di ancoraggio carichi.
- M08- con o senza subwoofer:** Montare l'occhiello di ancoraggio carichi.



30 M06-07, auto senza minigonna del paraurti

Tagliare/segare dal lato interno del paraurti internamente alle nervature di rinforzo secondo la marcatura (A).

31 M06-07, auto con minigonna del paraurti

Tagliare/segare dal lato interno del paraurti internamente alle nervature di rinforzo secondo la marcatura (B).

PRECAUZIONE

Quando si usano sega e coltello sussiste il rischio di infortuni. Prestare la massima cautela al momento del taglio. Controllare che la copertura paraurti sia posizionata stabilmente prima di iniziare il taglio. Usare protezioni come guanti, occhiali e cuffie protettive.

PRECAUZIONE

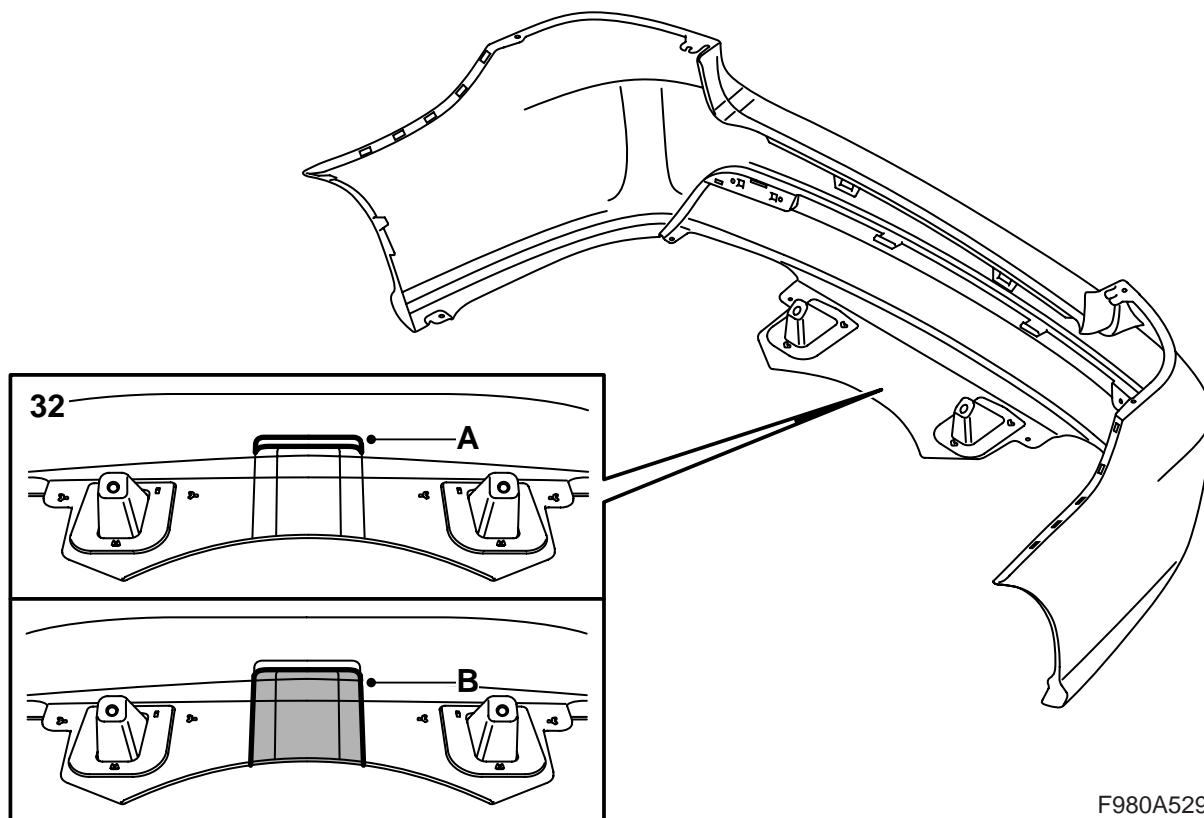
Quando si usano sega e coltello sussiste il rischio di infortuni. Prestare la massima cautela al momento del taglio. Controllare che la copertura paraurti sia posizionata stabilmente prima di iniziare il taglio. Usare protezioni come guanti, occhiali e cuffie protettive.

Nota

Può essere necessario adattare il taglio al gancio di traino dopo che esso è stato montato. Controllare che vi sia un piccolo spazio libero tra gancio di traino e paraurti.

Nota

Può essere necessario adattare il taglio al gancio di traino dopo che esso è stato montato. Controllare che vi sia un piccolo spazio libero tra gancio di traino e paraurti.



32 M08, auto senza minigonna del paraurti:

- 32.1 Stampare la sagoma 1 e ritagliare le sagoma.

Avvertenza

Dopo la stampa controllare che la dimensione della sagoma corrisponda alle quote specificate.

Creare una sagoma propria se non è possibile far corrispondere la stampa alle quote specificate.

- 32.2 Sistemare la sagoma 1 (A) sul lato esterno della minigonna del paraurti contro la marcatura superiore e tracciare una linea intorno al bordo inferiore della sagoma.

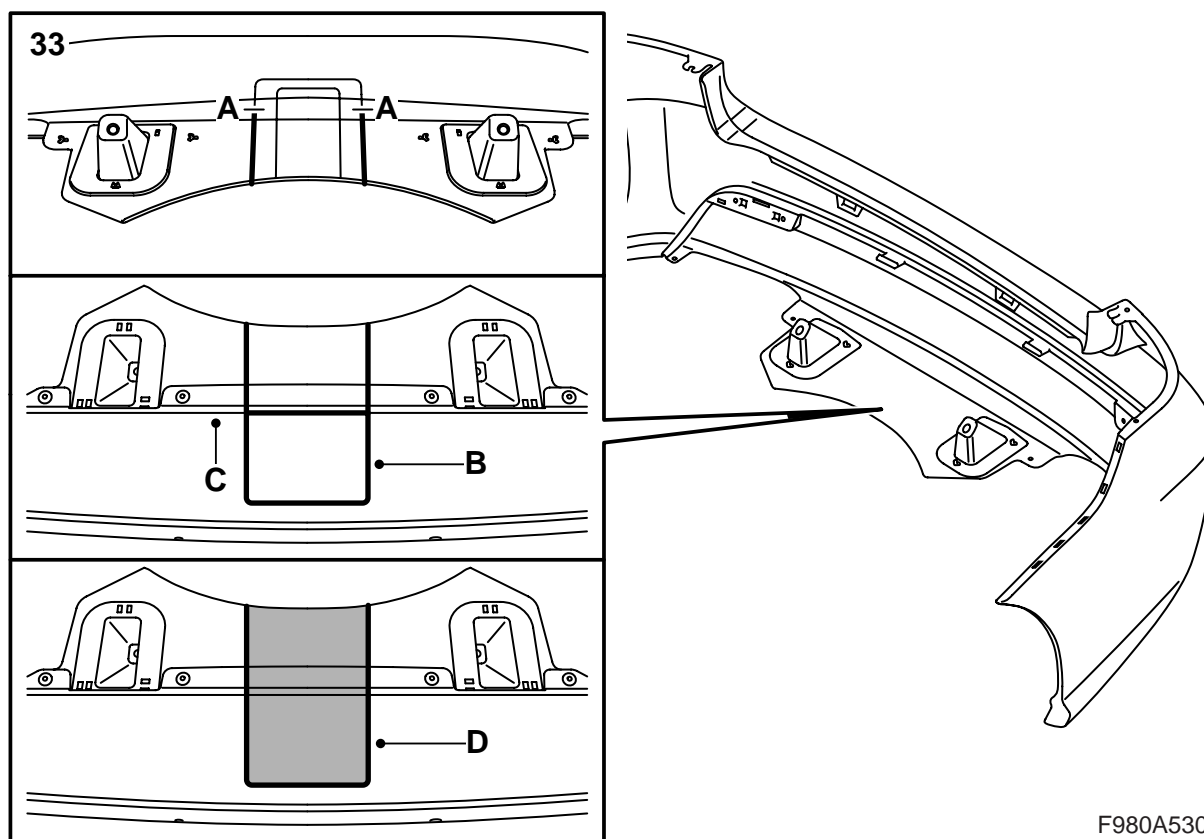
- 32.3 Tagliare/segare dal lato interno della minigonna del paraurti (B).

PRECAUZIONE

Quando si usano sega e coltello sussiste il rischio di infortuni. Prestare la massima cautela al momento del taglio. Controllare che la copertura paraurti sia posizionata stabilmente prima di iniziare il taglio. Usare protezioni come guanti, occhiali e cuffie protettive.

Nota

Può essere necessario adattare il taglio al gancio di traino dopo che esso è stato montato. Controllare che vi sia un piccolo spazio libero tra gancio di traino e paraurti.



F980A530

33 M08, auto con minigonna del paraurti:

- 33.1 Stampare la sagoma 2 e ritagliare le sagoma.

Avvertenza

Dopo la stampa controllare che la dimensione della sagoma corrisponda alle quote specificate.

Creare una sagoma propria se non è possibile far corrispondere la stampa alle quote specificate.

- 33.2 Segare dal lato interno del paraurti secondo le marcature esterne fino a (A).
- 33.3 Rivoltare il paraurti.
- 33.4 Sistemare la sagoma 2 (B) sul lato esterno della minigonna del paraurti contro il bordo (C). Centrare tra le tacche segate e tracciare una linea intorno alla sagoma.

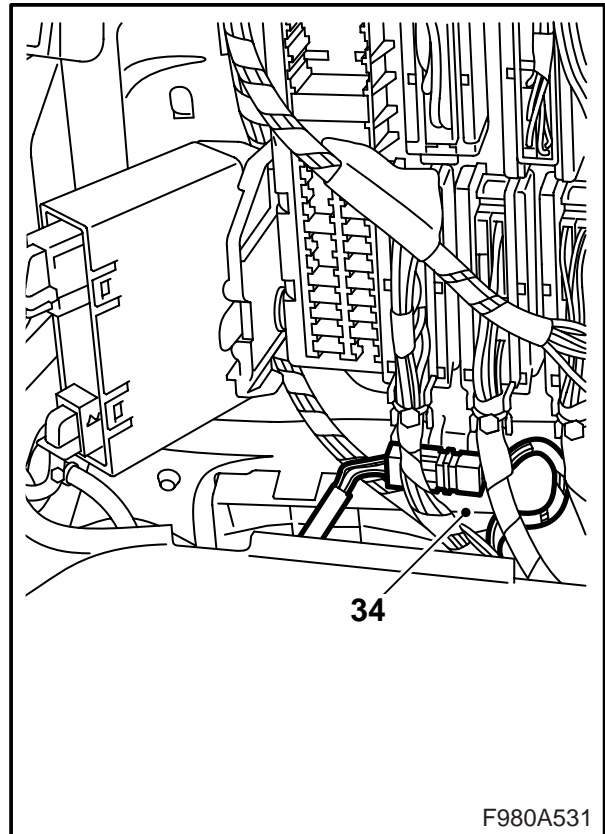
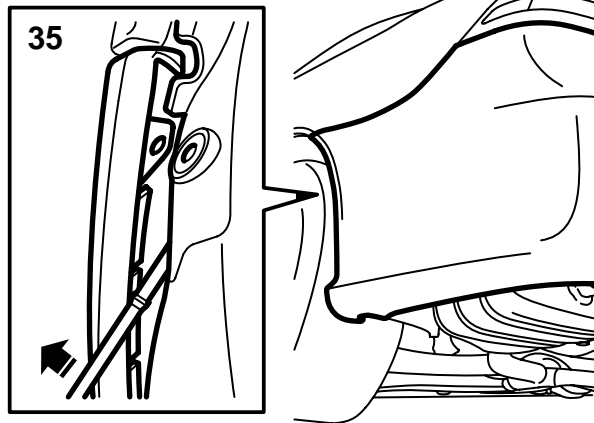
- 33.5 Segare dal lato esterno della minigonna del paraurti secondo la marcatura (D).

PRECAUZIONE

Quando si usano sega e coltello sussiste il rischio di infortuni. Prestare la massima cautela al momento del taglio. Controllare che la copertura paraurti sia posizionata stabilmente prima di iniziare il taglio. Usare protezioni come guanti, occhiali e cuffie protettive.

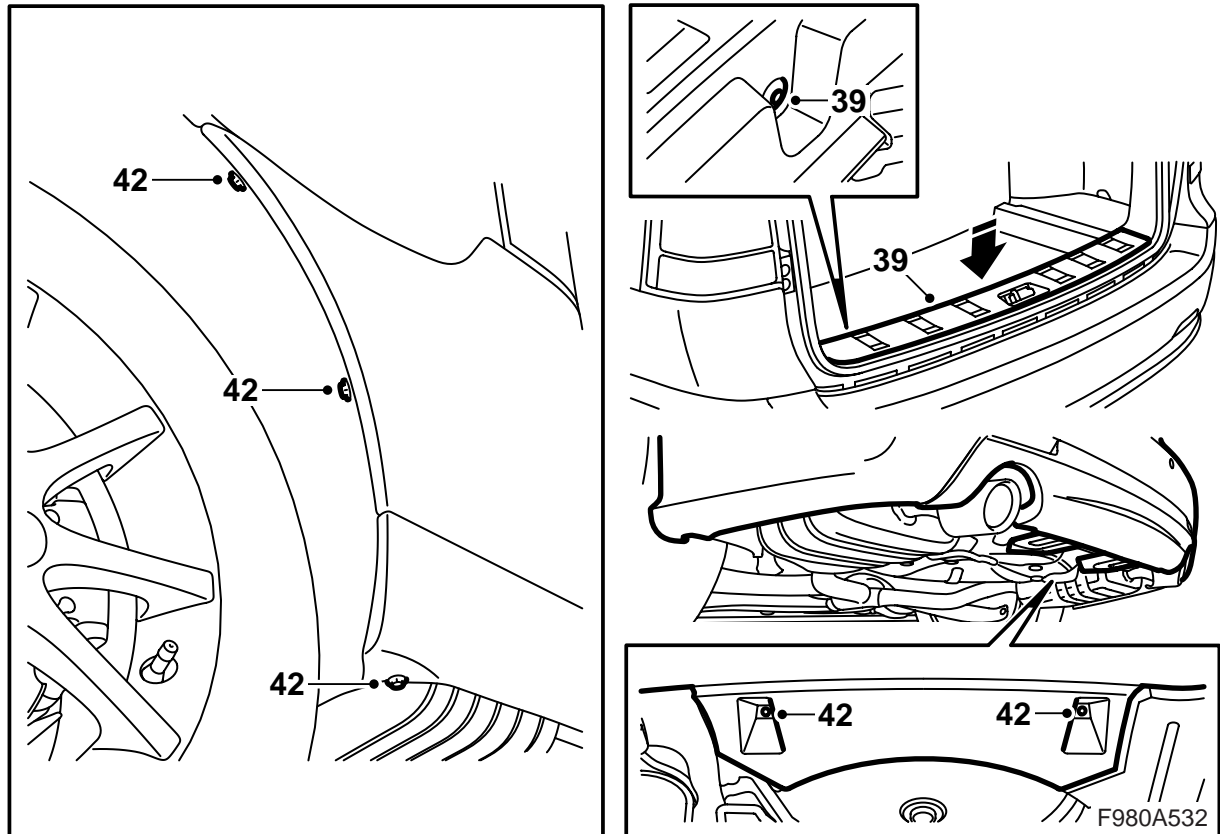
Nota

Può essere necessario adattare il taglio al gancio di traino dopo che esso è stato montato. Controllare che vi sia un piccolo spazio libero tra gancio di traino e paraurti.

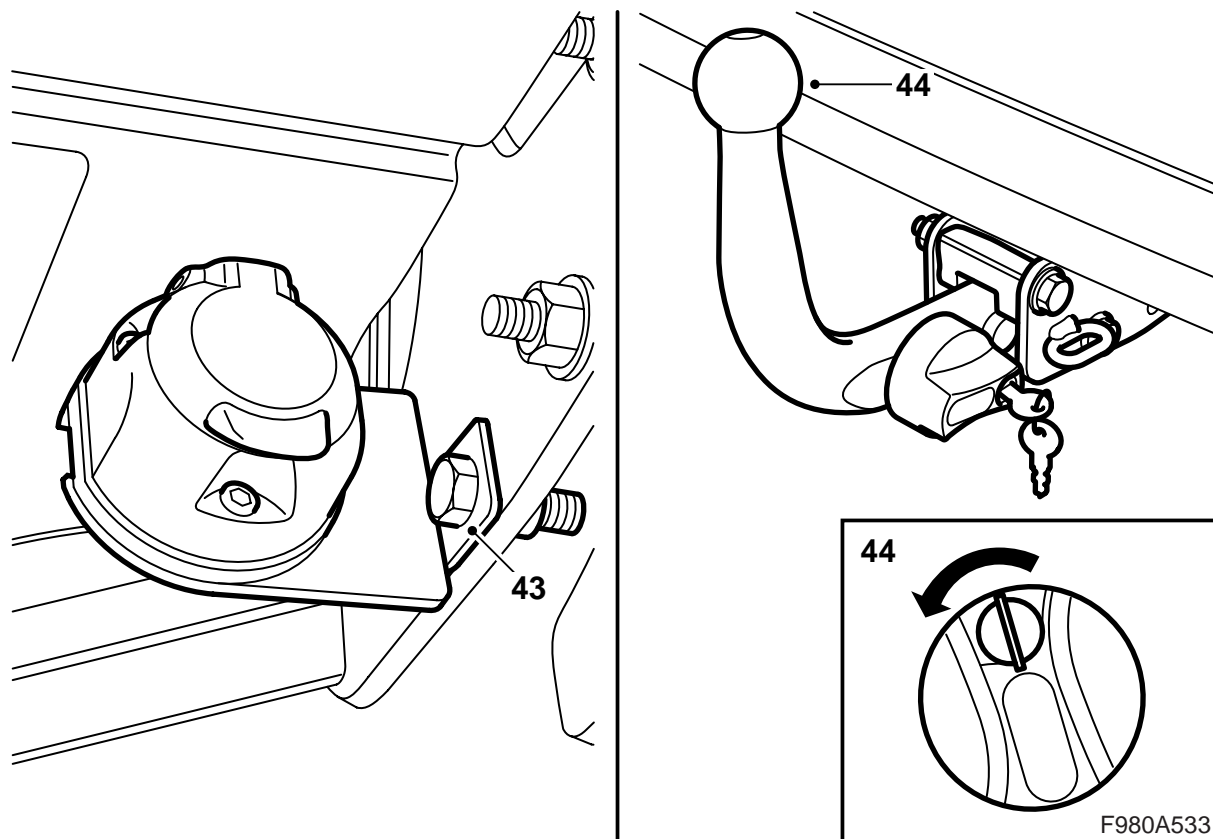


F980A531

- 34 **SPA:** Inserire e collegare il connettore.
- 35 Inserire le due alette della guaina del paraurti sotto i supporti e gli angoli esterni fra guaina interna e supporto in corrispondenza dei passaruota. Fissare la guaina del paraurti a pressione.
- 36 **M06-07 con subwoofer:** Abbassare e avvitare il subwoofer.
- 37 Montare la parte di pavimento sul lato sinistro.
- 38 Abbassare il pavimento.

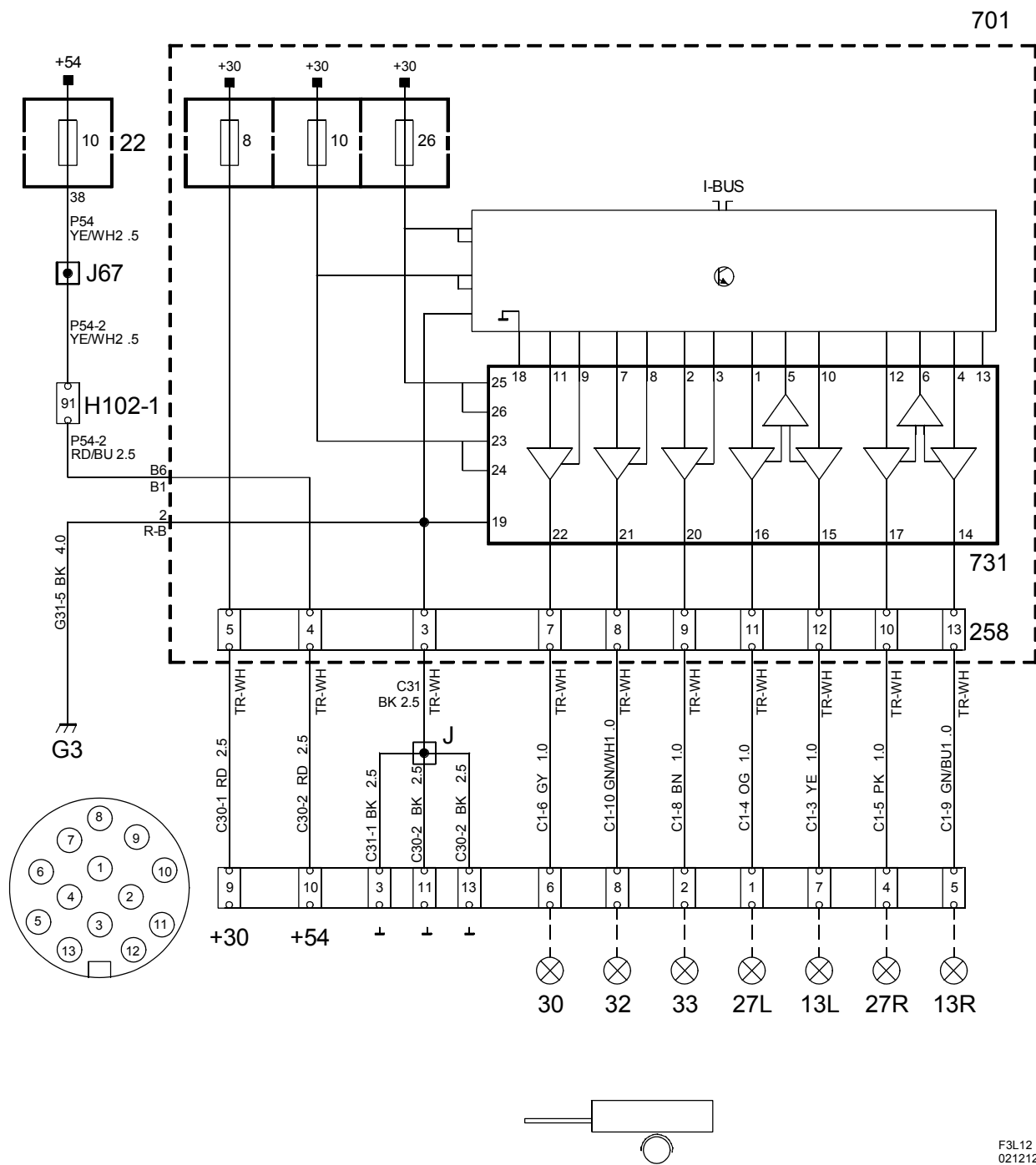


- 39 Installare la protezione della soglia.
- 40 Montare lo sportello del rivestimento laterale.
- 41 Sollevare l'automobile.
- 42 Serrare i due dadi che fissano il deflettore dell'aria del paraurti posteriore alla carrozzeria e le viti che fissano la guaina del paraurti ai passaruota.



- 43 Installare la lamiera portacontatto, con il contatto, sul gancio.
- 44 Installare il gruppo sfera sull'attacco sulla della carrozzeria.
- 45 Abbassare l'automobile e controllare l'allineamento del paraurti. Regolare all'occorrenza.
- 46 Staccare cautamente la pagina relativa alle istruzioni per l'utente e consegnarla al cliente insieme alle istruzioni di montaggio.

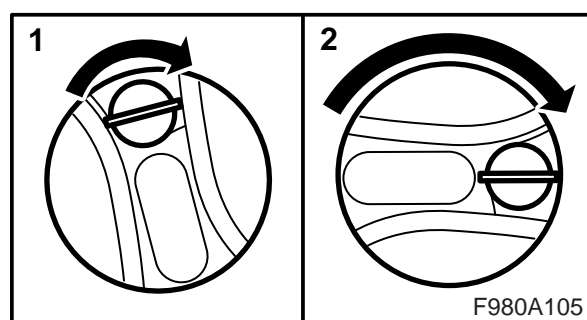
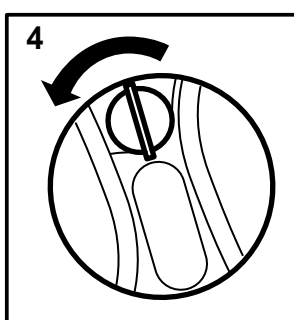
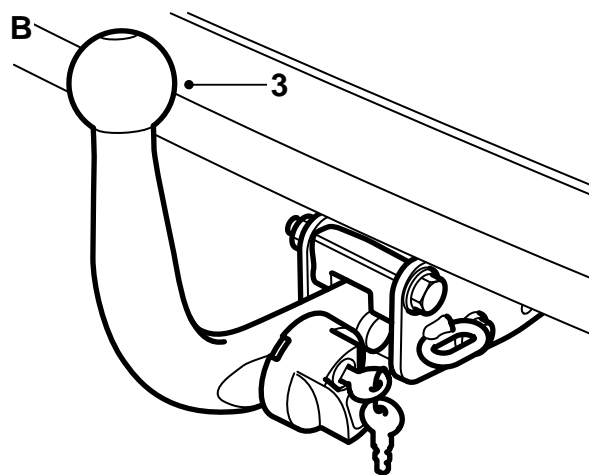
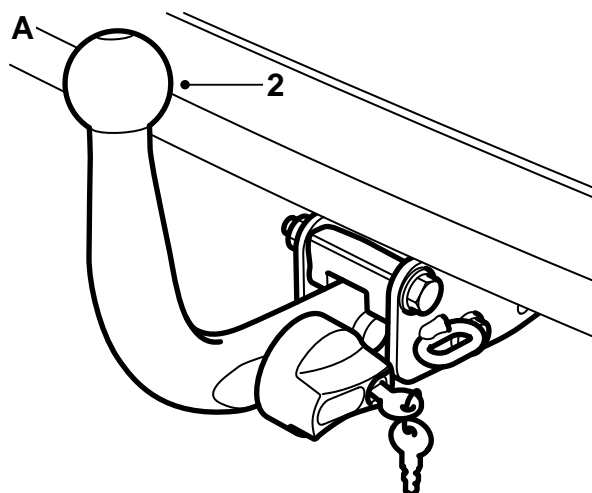
Schema elettrico



F3L12
021212

Indice dei componenti

Nr.	Descrizione posizione
Componenti	
13	Lampada, luci di parcheggio, del rimorchio
22	Quadretto di distribuzione, cruscotto, sul lato corto del cruscotto presso la portiera sinistra
27	Lampada, indicatori di direzione, del rimorchio
30	Lampada, luci di arresto, del rimorchio
32	Lampada, luci di retromarcia, del rimorchio
33	Lampada, retronebbia del rimorchio
258	Collegamento, cablaggio del gancio di traino, nel quadretto di distribuzione del bagagliaio
701	Quadretto di distribuzione, bagagliaio, sulla parete dietro il passaruota posteriore sinistro
731	Centralina elettronica, collegamento del rimorchio, nel quadretto di distribuzione del bagagliaio
Connettore a 102 poli	
H102-1	Sotto il montante A di sinistra
Giunti a raggrinzamento	
J	A ca 160 mm dal connettore a 13 poli
J67	LHD: A ca 150 mm dalla derivazione ante- riore sinistra dell'illuminazione verso il con- nettore H102-1 RHD: A ca 50 mm dalla derivazione del punto di massa G40 verso il punto di massa G41
Punti di massa	
G3	Nel bagagliaio ai piedi del gruppo luci com- binato di sinistra



Istruzioni per l'uso

(conservare nel manuale uso e manutenzione dell'automobile)

PRECAUZIONE

Il montaggio del gancio di traino è **sicuro** se sono soddisfatti i seguenti requisiti:

- Il meccanismo di aggancio deve essere tenuto **costantemente** lubrificato con un olio base avente ottime caratteristiche anticorrosione e valido per un ampio campo di temperature. Per la scelta del lubrificante, si raccomanda di rivolgersi a un'officina autorizzata Saab.
- Il carter protettivo deve **sempre** essere montato quando il gruppo sfera è rimosso.
- Il gruppo sfera deve **sempre** poter essere montato e rimosso senza difficoltà.

Avvertenza

Se il rimorchio è dotato di altra apparecchiatura elettrica supplementare oltre all'illuminazione ordinaria esterna (ad es. illuminazione interna o ventilatore) e se questa è collegata all'auto mediante il connettore del rimorchio, il rimorchio, per ricevere alimentazione di tensione separata, deve essere equipaggiato con connettore 13 poli collegato secondo l'ISO 11446.

Automobili con SPA: Il sistema SPA, nella misurazione della distanza dietro l'auto, compenserà per la lunghezza del gancio di traino, a prescindere se il complessivo della sfera sia montato o meno.

A. Installazione del gruppo sfera

- 1 Rimuovere il carter.
- 2 Inserire il gruppo sfera nell'attacco.
- 3 Spingere il gruppo sfera in avanti e verso il basso in modo che il pomello ruoti in senso antiorario e si attivi la serratura.
- 4 Girare la chiave in senso antiorario e toglierla.

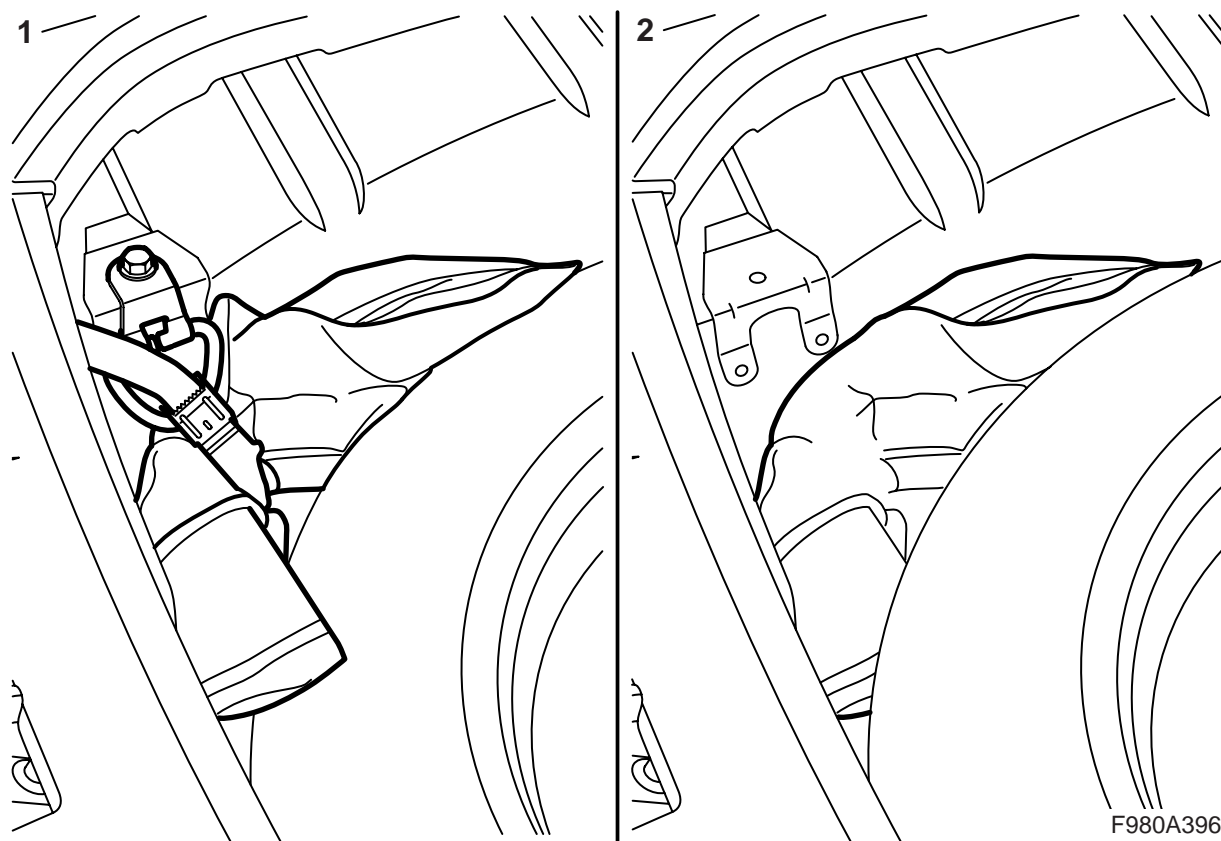
PRECAUZIONE

Nella presa in corrispondenza del pomello deve essere visibile soltanto il colore verde.

Controllare che il gruppo sfera sia fissato correttamente provando a tirarlo.

B. Rimozione del gruppo sfera

- 1 Inserire la chiave nella serratura e girarla in senso orario.
- 2 Premere il pomello e girarlo in senso orario finché il pomello non è bloccato e si sente un clic.
- 3 Sfilare il gruppo sfera verso l'alto e tirarlo all'indietro.
- 4 Installare il carter.
- 5 Il gruppo sferico smontato deve essere conservato nella vaschetta della ruota di scorta secondo le istruzioni separate.



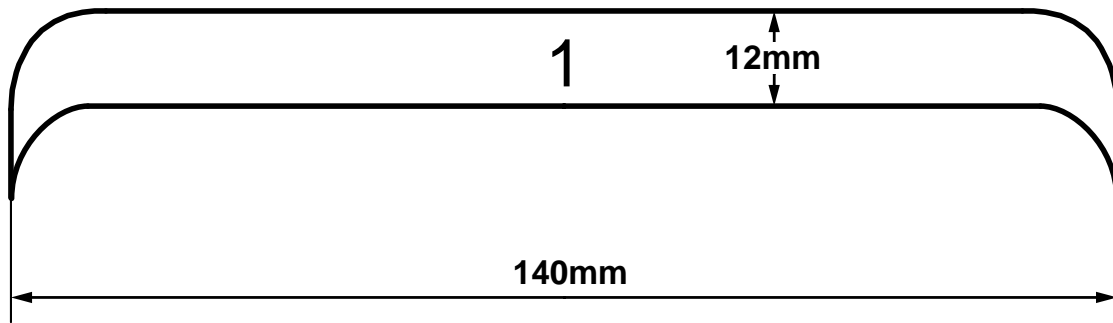
F980A396

Avvertenza

M06-07 senza subwoofer (1): Nelle circostanze in cui il gruppo sferico è smontato, esso deve essere fissato nell'occhiello nell'angolo posteriore sinistro della vaschetta ruota di scorta.

M06-07 con subwoofer (2): Nelle circostanze in cui il gruppo sferico è smontato, esso deve essere fissato nell'occhiello nell'angolo posteriore sinistro della vaschetta ruota di scorta. Il subwoofer deve essere serrato.

M08 con o senza subwoofer (1): Nelle circostanze in cui il gruppo sferico è smontato, esso deve essere fissato nell'occhiello nell'angolo posteriore sinistro della vaschetta ruota di scorta.

Sagoma 1

F980A514

Sagoma 2

