

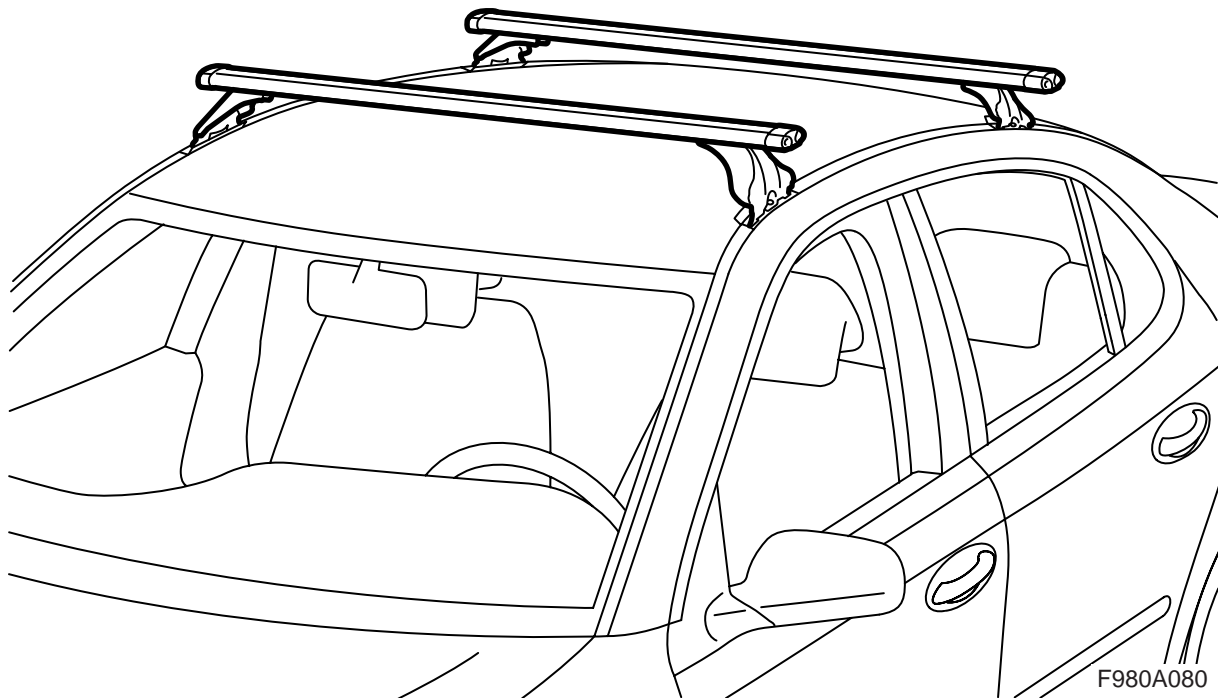


**MONTERINGSANVISNING · INSTALLATION INSTRUCTIONS
MONTAGEANLEITUNG · INSTRUCTIONS DE MONTAGE**

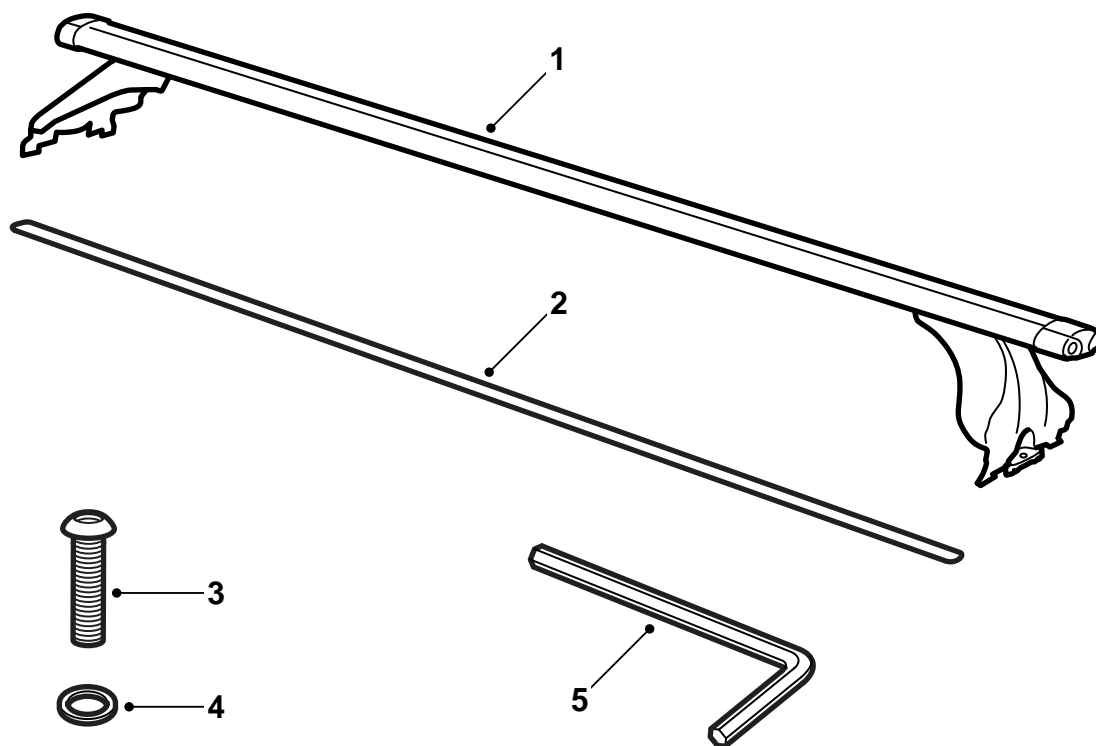
Saab 9-3 M03-

Portapacchi

Accessories Part No.	Group	Date	Instruction Part No.	Replaces
12 797 738 12 797 739 32 025 591 32 025 592	9:89-11	Mar 05	12 797 744	12 797 744 Sep 02

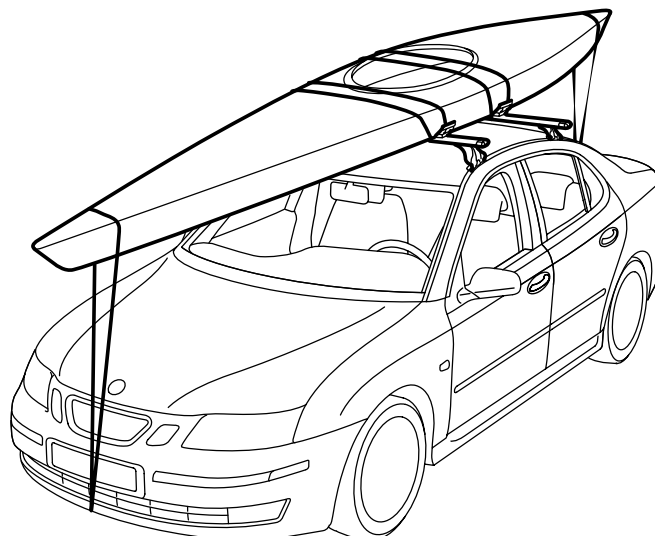
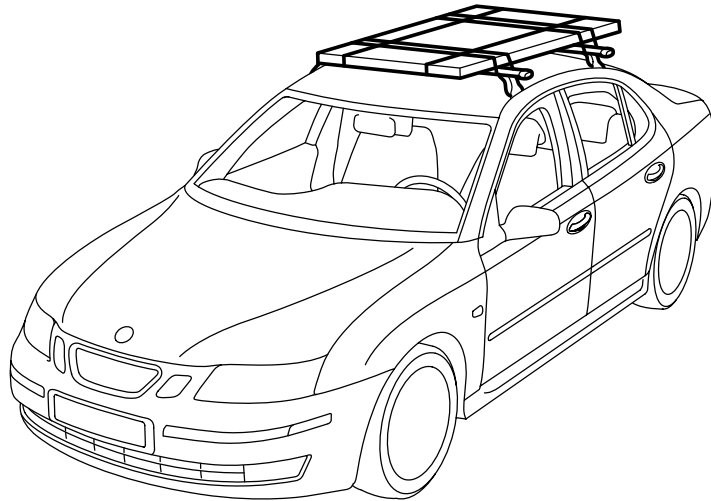
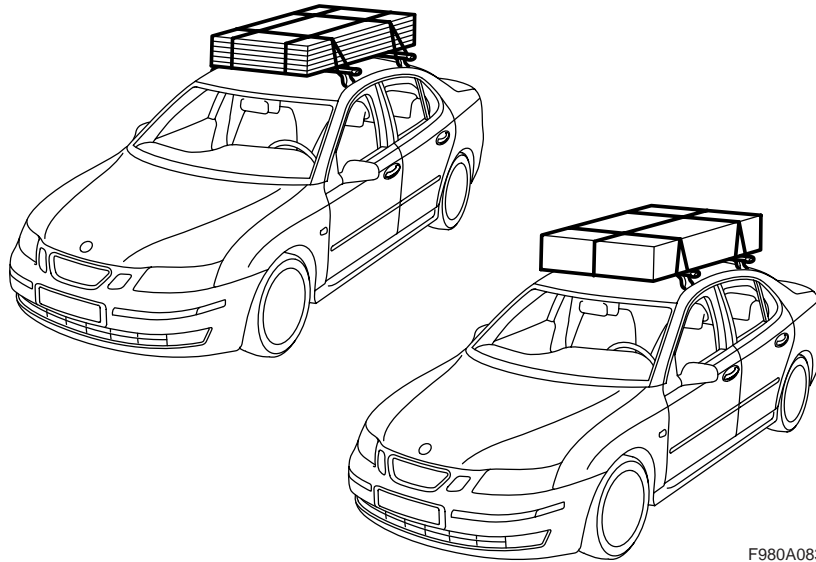


F980A080



F980A081

- 1 Portapacchi (2 pz)
- 2 Modanatura in gomma (2 pz) (soltanto nel kit 12 797 739 e 32 025 592)
- 3 Vite (4 pz)
- 4 Rondella (4 pz)
- 5 Chiave a brugola



Importante

PRECAUZIONE

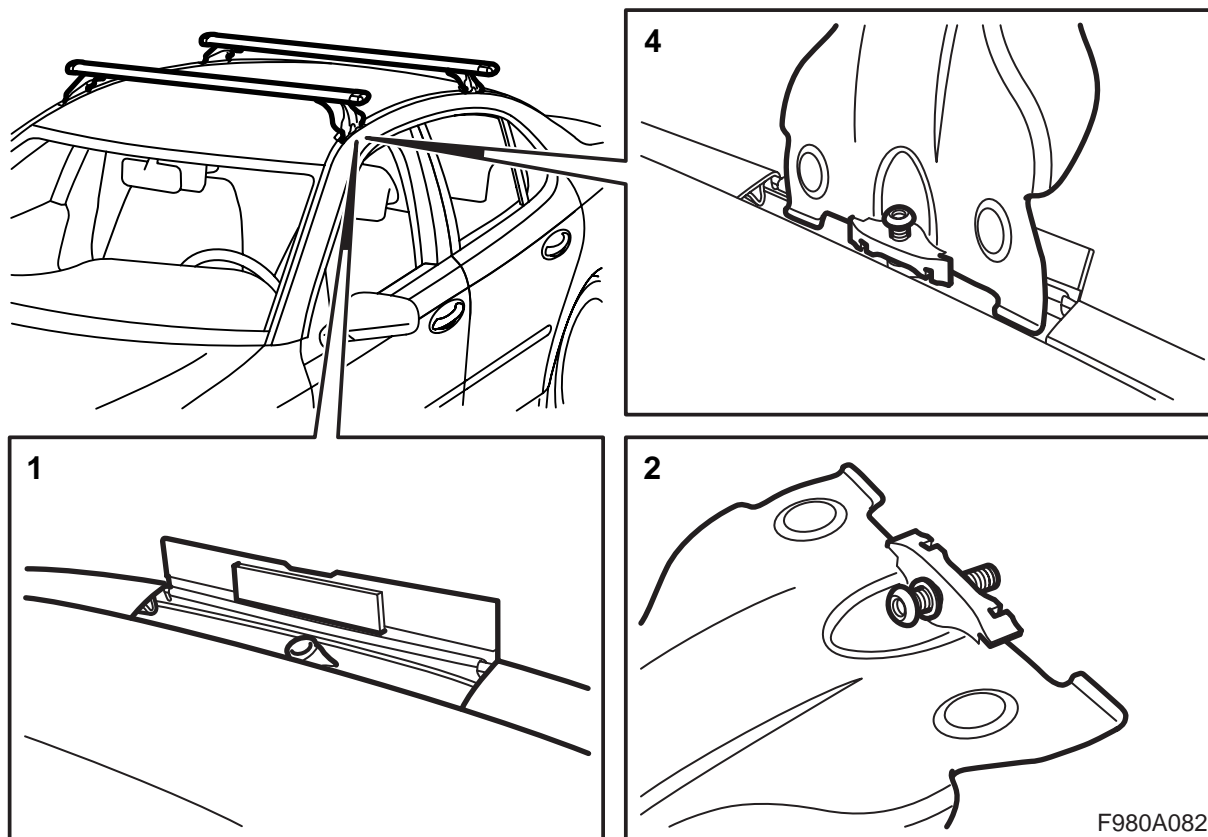
Leggere attentamente le istruzioni per l'installazione prima di utilizzare il portapacchi. Installare il portapacchi seguendo accuratamente le presenti istruzioni, che devono essere conservate nell'automobile.

Moderare la velocità dell'automobile quando si trasportano carichi sul tetto. Ricordare che il peso e la forma del carico sul tetto possono modificare il baricentro e le caratteristiche di aerodinamicità dell'automobile.

- Non montare né utilizzare il portapacchi prima di aver compreso le istruzioni per l'installazione.
- I portapacchi sono progettati per un trasporto sicuro a condizione che siano installati correttamente. **E' vietato apportare modifiche al prodotto.**
- Controllare sempre che il carico sia fissato.
- Il carico massimo consentito sul tetto è di 100 kg, compreso il peso delle barre portapacchi di 3,9 kg (acciaio) o 4,7 kg (alluminio). Vedere anche il manuale uso e manutenzione dell'automobile.
- Notare che l'impiego di un portapacchi carico modifica le caratteristiche di guida (in caso di forte vento laterale, in curva ed in frenata).
- Per motivi di sicurezza e per migliorare il coefficiente aerodinamico, smontare il portapacchi quando non serve.
- Togliere il portapacchi prima di portare l'automobile in un autolavaggio automatico.
- Saab Automobile AB non risponde di danni provocati dal montaggio scorretto di portapacchi ed accessori.
- In caso di dubbi, rivolgersi ad un concessionario Saab.
- Conservare le istruzioni per l'installazione nell'automobile.

Consigli e suggerimenti

- Fissare il carico in modo che non possa staccarsi o provocare danni. Avvolgere il carico con cinghie in modo che non possa muoversi in alcuna direzione. Il conducente è responsabile del fissaggio corretto del carico.
- Impiegare mezzi adatti di fissaggio, ad esempio cinghie dotate di tensore che bloccano saldamente. Non impiegare nastri elastici o corde per carichi che pesano più di un paio di sci.
- Accertarsi che il peso del carico sia distribuito uniformemente sul portapacchi e che il baricentro sia il più basso possibile. Dovendo trasportare carichi piccoli, ma molto pesanti, sistemarli su un lato delle barre portapacchi e non al centro.
- Per motivi di sicurezza il carico non deve sporgere lateralmente dall'automobile.
- I carichi lunghi devono essere appoggiati o legati al paraurti dell'automobile oppure al golfare per il traino, sia anteriormente che posteriormente. Se il carico sporge più di 1 metro dietro l'automobile o in misura anche minima davanti all'automobile, occorre segnalare il carico con un cartello di avvertimento regolamentare o simile.
- Controllare prima di mettersi in viaggio che tutti i fermi siano fissati correttamente e verificare che il carico sia fissato in modo appropriato. Fermarsi ogni tanto, controllare il carico e tendere i fermi all'occorrenza.
- Rapporti di prova di case automobilistiche e riviste specializzate mostrano che il trasporto di oggetti ingombranti (tavole da surf, box portasci ecc.) comporta una maggiore sollecitazione al tetto dell'automobile a seguito del forte aumento della resistenza all'aria. Dovendo trasportare una tavola da surf, sistemarla capovolta, con la prua rivolta in avanti.



- 1 Sollevare i quattro coperchi protettivi sul tetto dell'automobile.
- 2 Inserire una vite e relativa rondella in ogni piedino portapacchi.
- 3 Fare attenzione ai segni: le barre portapacchi sono contrassegnate per il montaggio davanti e dietro.
- 4 Installare le barre portapacchi sui biscottini del tetto utilizzando la chiave a brugola in dotazione.

Coppia di serraggio: 3 Nm (2 lbf ft).

- 5 Controllare che le barre siano fissate in posizione.

Nota

Se le barre portapacchi sono montate, ma non utilizzate per accessori di carico sul tetto, nelle guide delle barre portapacchi possono essere installate le modanature in gomma (soltanto nel kit 12 797 739 e 32 025 592).

Dopo la rimozione delle barre portapacchi, abbassare i coperchi protettivi.

Avvertenza

Conservare la chiave a brugola in un luogo sicuro, all'interno dell'automobile o assieme alle barre portapacchi.