

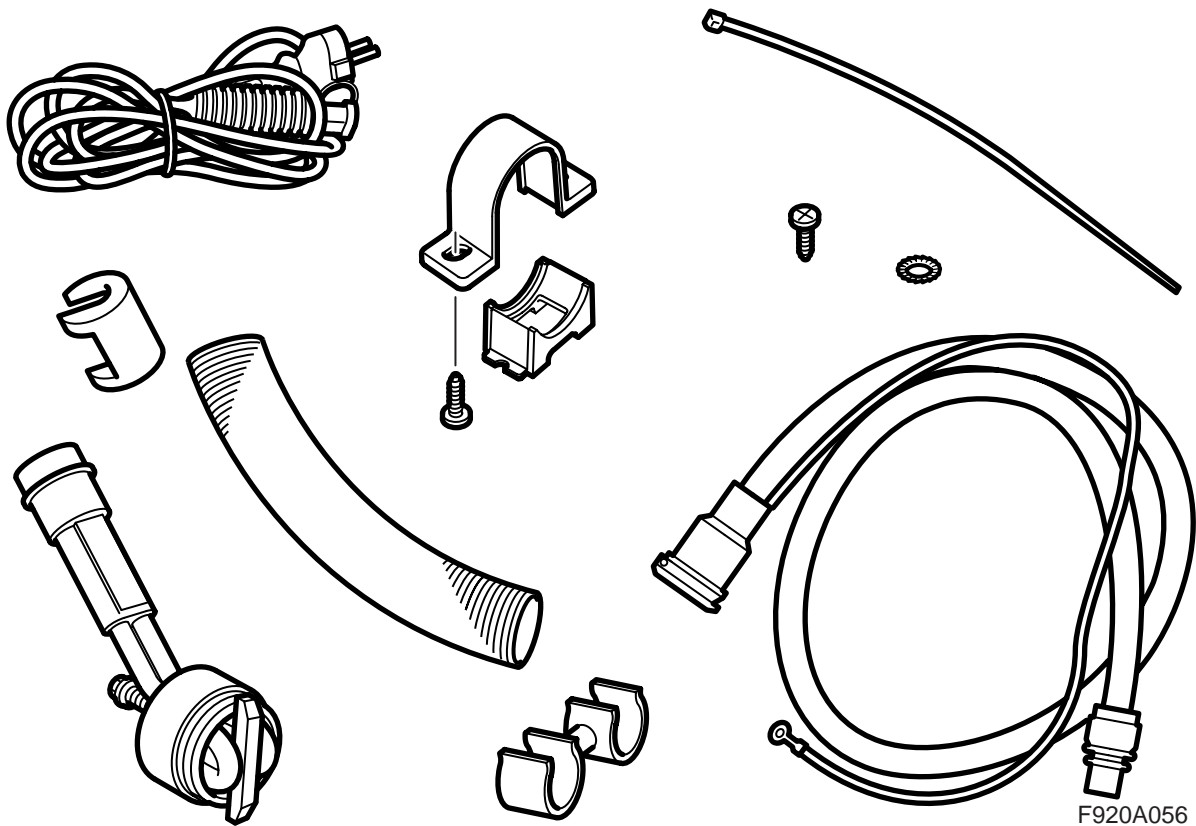


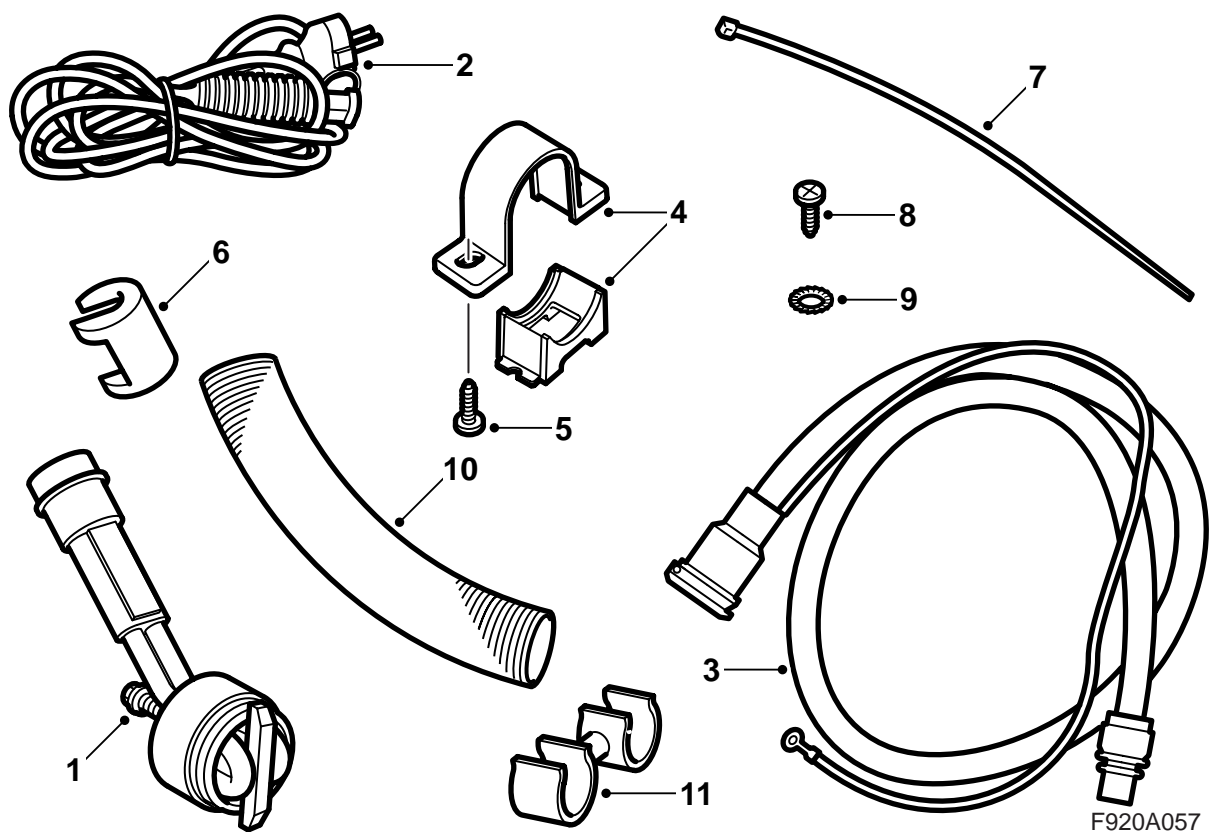
**MONTERINGSANVISNING · INSTALLATION INSTRUCTIONS
MONTAGEANLEITUNG · INSTRUCTIONS DE MONTAGE**

Saab 9-3 Z18XE M04-

Riscaldatore ad inserimento

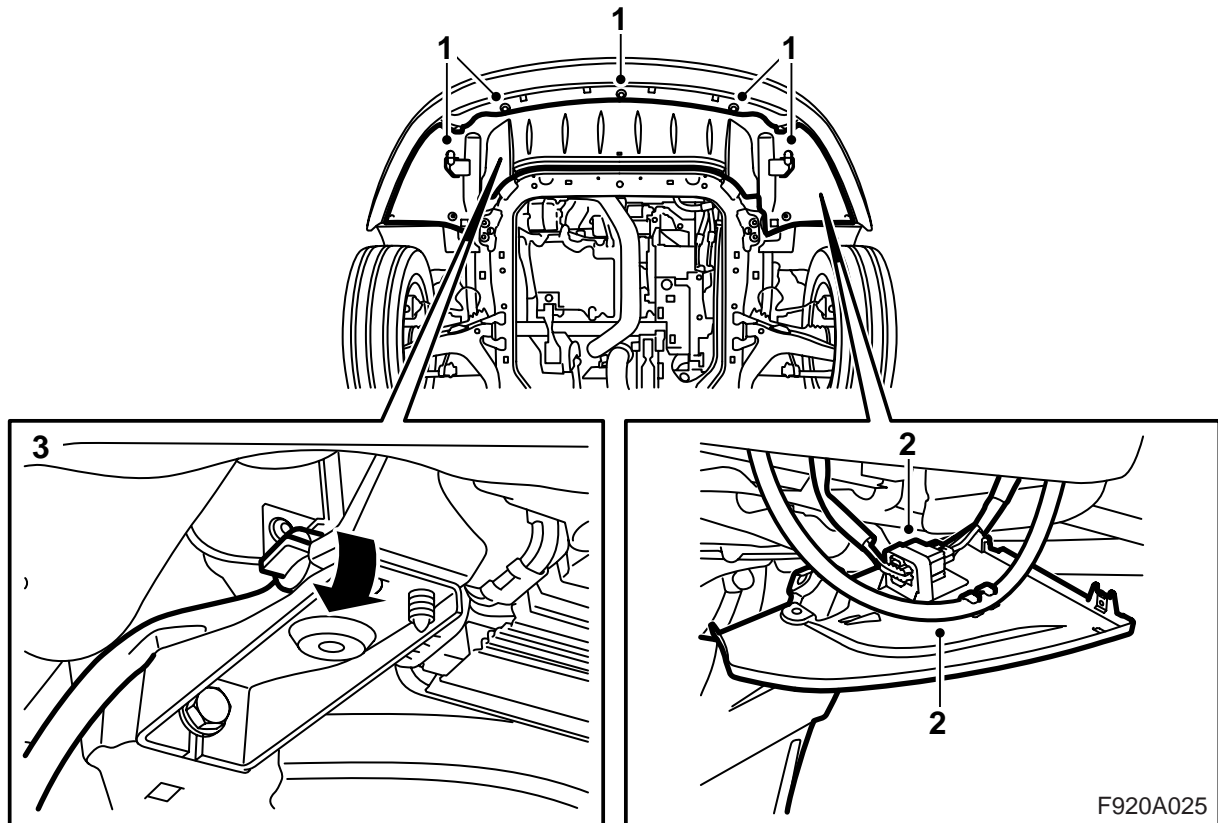
Accessories Part No.	Group	Date	Instruction Part No.	Replaces
12 804 696	9:87-44	Mar 04	12 804 935	12 804 935 Aug 03



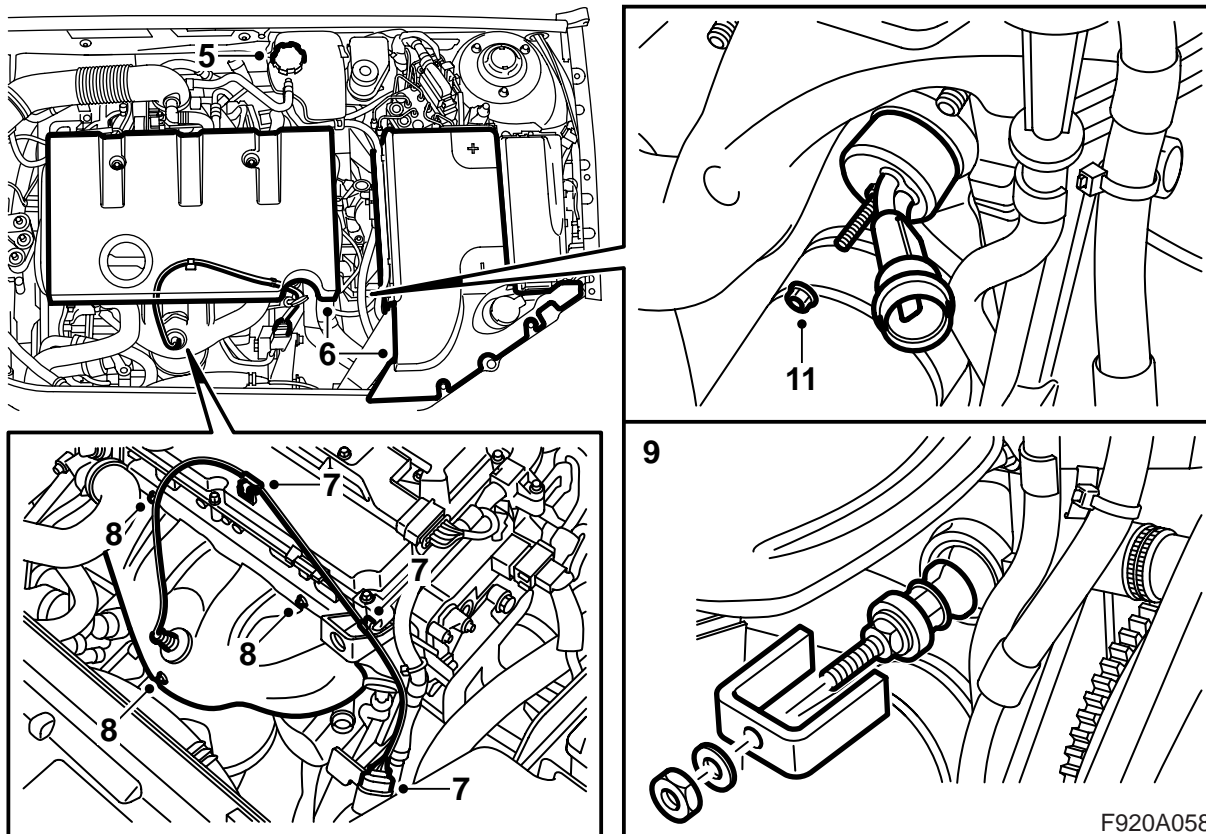


F920A057

- 1 Corpo riscaldante
- 2 Cavo di collegamento
- 3 Interruttore di entrata con cavo di entrata
- 4 Supporto
- 5 Vite (2 pz)
- 6 Clips di bloccaggio
- 7 Fascetta di serraggio (5 pz)
- 8 Vite
- 9 Rondella dentata
- 10 Protezione anticalore
- 11 Fascetta stringitubo (non è usata)



- 1 Sollevare l'automobile e staccare lo scudo dello spoiler.
- 2 Sezionare il connettore del paraurti, quindi rimuoverlo dal supporto sullo scudo dello spoiler.
Automobili con tergifari: Sganciare il flessibile dallo scudo dello spoiler.
- 3 Sistemare un recipiente di raccolta sotto il motore, collegare un flessibile al raccordo di scarico del radiatore, aprire il tappo di scarico del radiatore e scaricare il liquido refrigerante.
- 4 Abbassare l'automobile.



- 5 Rimuovere il tappo del serbatoio di espansione.
- 6 Rimuovere il coperchio del motore e il coperchio della batteria.
- 7 Sezionare il connettore del sensore di ossigeno e sganciare il cablaggio del sensore di ossigeno dalle clip.
- 8 Rimuovere lo schermo termico del collettore dei gas di scarico.

⚠ PRECAUZIONE

Fare attenzione se il motore è caldo. Il liquido refrigerante è bollente e c'è il rischio di scottature sulle superfici del collettore dei gas di scarico.

- 9 Rimuovere il tappo antigelo con l'attrezzo 260 147 020. Usare, ad esempio, un manicotto lungo 17 mm. Pulire la superficie di tenuta sul monoblocco.
- 10 Applicare vaselina priva di acidi nr. cat. 30 06 665 o equivalente all'anello toroidale del riscaldatore ad inserimento.

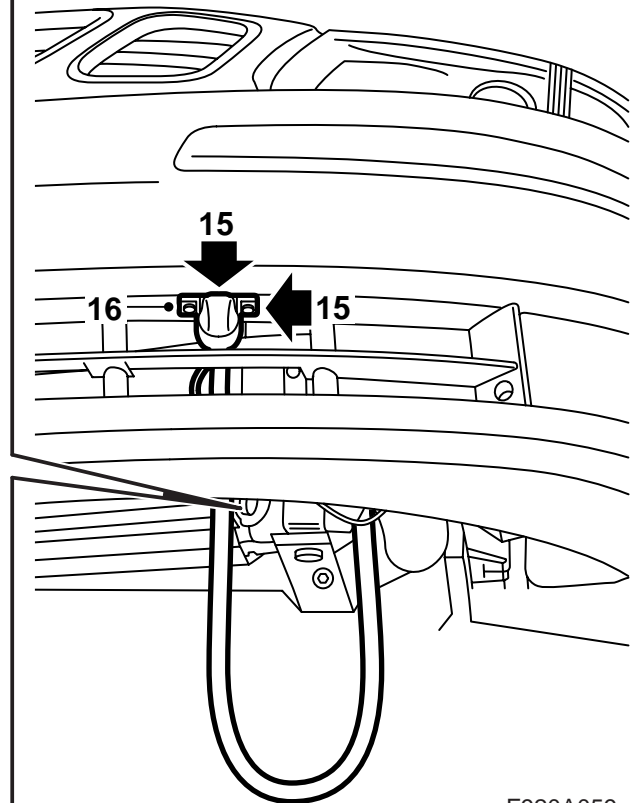
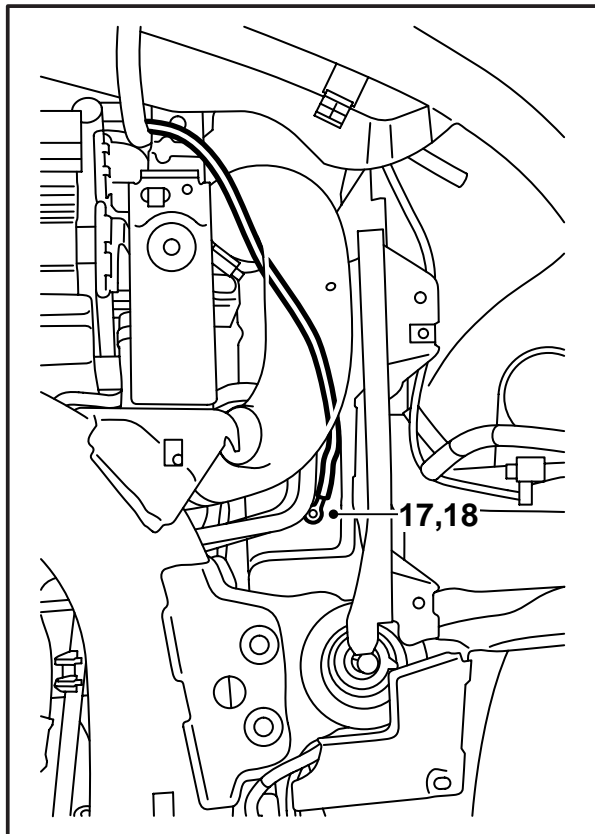
- 11 Regolare il controstampo a T sul riscaldatore di inserimento, facendolo capitare tra entrambe le serpentine riscaldanti. Adattare il riscaldatore nel monoblocco e installarlo con il collegamento elettrico collocato tra il collettore dei gas di scarico e l'astina misuratrice dell'olio.

Avvertenza

Devono esserci circa 10 mm tra il riscaldatore di inserimento e l'astina misuratrice dell'olio.

Coppia di serraggio: 3,5 Nm (2,5 lbf ft)

- 12 Sollevare l'automobile.
- 13 Chiudere il tappo di scarico del radiatore e staccare il flessibile.



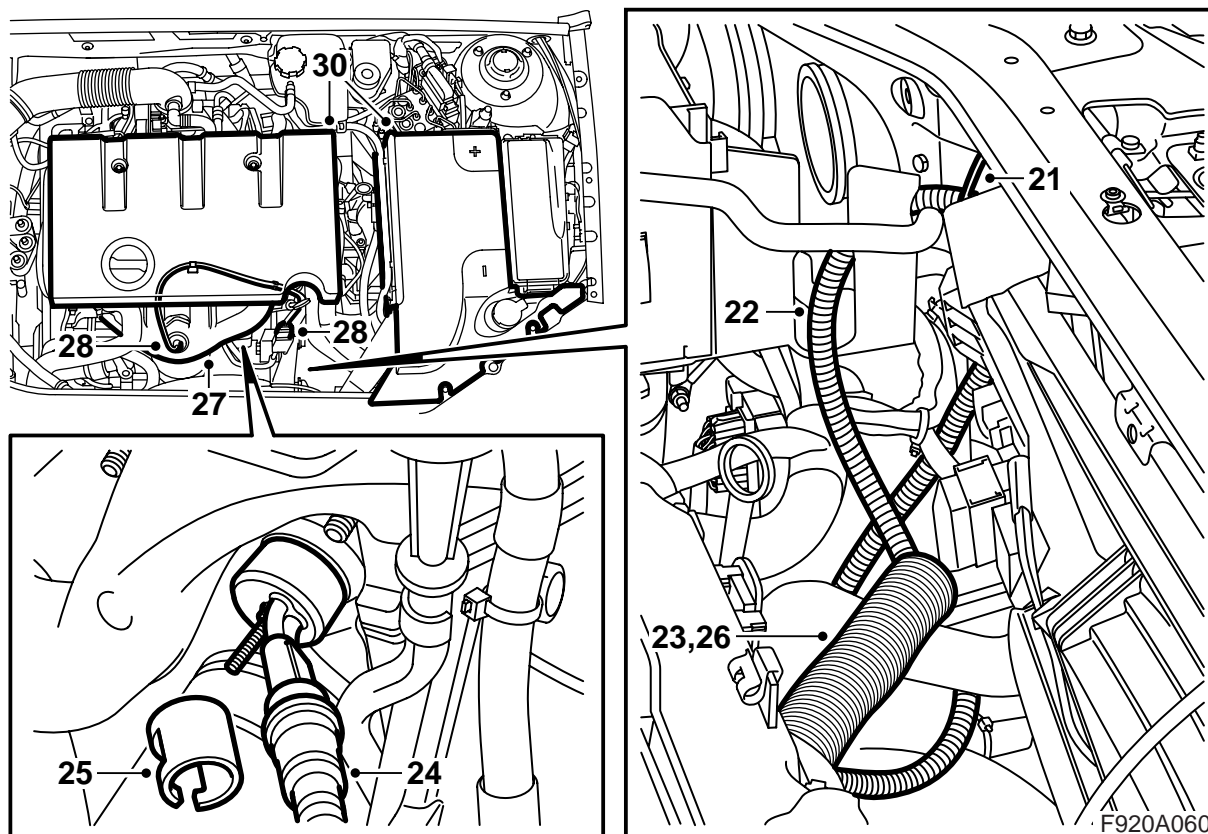
F920A059

- 14 Abbassare l'automobile ad un'altezza di lavoro corretta, quindi infilare il cavo di entrata nella griglia della mascherina inferiore, fra i tubi nonché fra il complessivo radiatore e la mensola sinistra.
- 15 Segnare la posizione del supporto del connettore di entrata (la freccia del supporto deve essere rivolta in avanti) sistemando il supporto sul fondo del paraurti con il bordo anteriore del supporto allineato alla guaina del paraurti ed al centro dell'apertura. Praticare i fori con un punteruolo.
- 16 Sistemare il connettore di entrata nel supporto, con il coperchio apribile verso l'alto, e fissare il supporto al paraurti.
- 17 **M03-04:** Praticare con una punta da 3,5 mm il foro nella traversa strutturale per il conduttore di massa.
M05-: Sezionare il connettore collocato sulla traversa strutturale. Praticare con una punta da 3,5 mm il foro nella traversa strutturale per il conduttore di massa.
- 19 Infilare il cavo di entrata fra il radiatore ed il flessibile dell'aria di sovralimentazione, quindi posarlo in linea retta verso l'alto accanto alla gamba strutturale.
M05-: Collegare il connettore collocato sulla traversa strutturale.
- 20 Abbassare l'automobile.

Avvertenza

Il foro deve essere praticato nelle immediate vicinanze del foro quadrato.

- 18 Asportare la vernice per ottenere un buon contatto a massa e fissare il cavo di massa con una vite ed una rondella dentata (posizionare la rondella fra il capocorda del cavo di massa e la carrozzeria). Applicare lo spray anticorrosione, nr. cat. 30 15 971.



- 21 Sistemare il cavo di ammissione a sinistra del radiatore, fissare il cavo con fascette di serraggio sulla mensola di fissaggio superiore sinistra del radiatore.
- 22 Infilare il cavo di ammissione attraverso l'apertura nella mensola della batteria e, quindi, proseguire verso il riscaldatore.
- 23 Sistemare la protezione anticalore sul cavo.
- 24 Applicare vasellina priva di acidi nr. cat. 30 15 286 o equivalente all'anello toroidale del cavo di entrata, quindi collegare il cavo al riscaldatore ad inserimento.
- 27 Installare lo schermo termico del collettore dei gas di scarico.
- 28 Collocare il cablaggio del sensore di ossigeno nelle clip e collegare il connettore. Installare il connettore nel relativo attacco.
- 29 Fissare il cavo di entrata con fascette di serraggio. Disporre il cavo in un arco ampio, in modo che possa assorbire i movimenti del motore.
- 30 Rabboccare con il refrigerante, installare il tappo sul serbatoio d'espansione e controllare la tenuta dell'impianto. Installare il coperchio del motore e il coperchio della batteria.

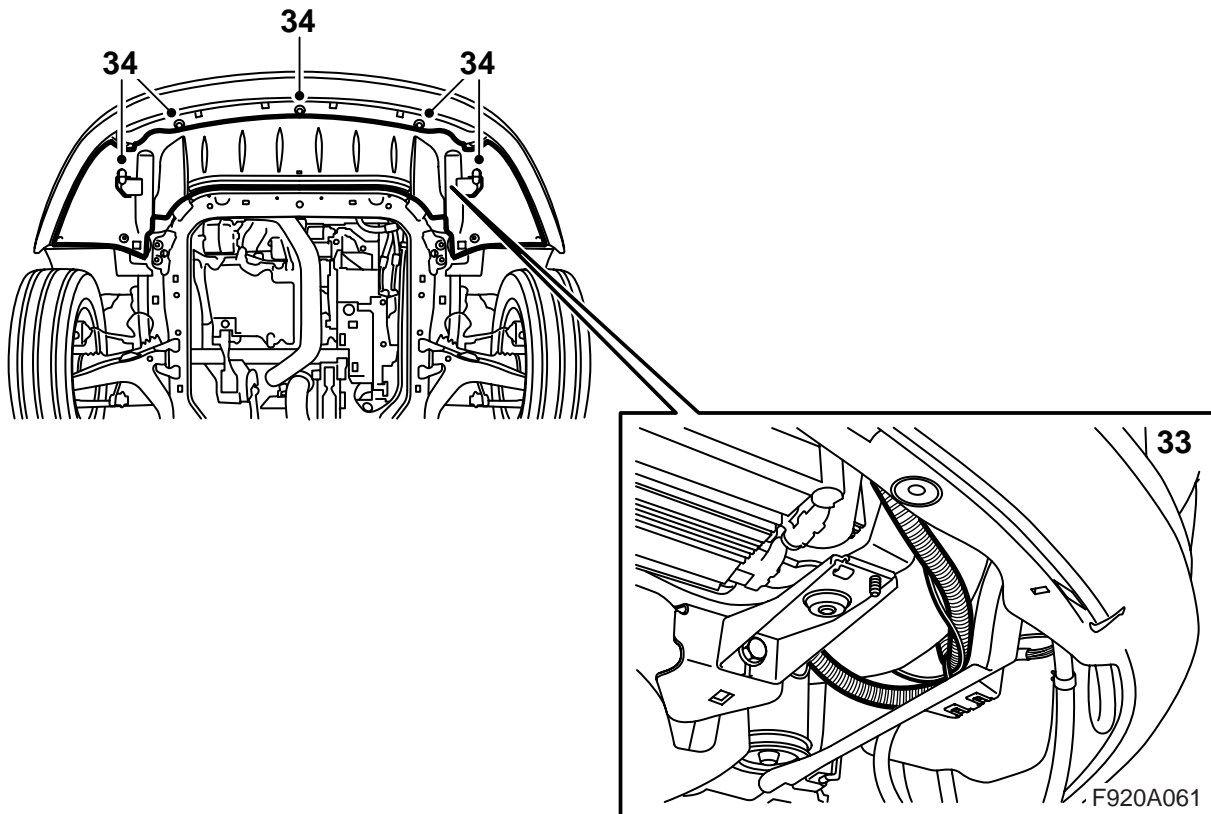
⚠ PRECAUZIONE

E' importante lubrificare l'anello toroidale del cavo di entrata prima del collegamento, quindi fissare con una pressione sufficiente tutti i collegamenti. Contatti lenti possono provocare fenomeni di riscaldamento ed incendio.

- 25 Installare il clips di bloccaggio sul collegamento. Quando il clips è montato correttamente, si sente un clic.
- 26 Fissare lo schermo termico sul collegamento elettrico, esercitando pressione sulle estremità.

⚠ PRECAUZIONE

Accertarsi che il cavo non tocchi spigoli taglienti o superfici calde. I danni da sfregamento e fusione possono causare cortocircuiti.



31 Spurgare l'impianto di raffreddamento nel seguente modo:

Nota

L'impianto AC/ACC deve essere spento (OFF).

Rabbioccare l'impianto di raffreddamento fino al livello MAX, chiudere il tappo del serbatoio di espansione, accendere il motore e riscaldarlo variando il regime.

Controllare che vi sia un flusso continuo di liquido refrigerante nel flessibile fra alloggiamento del termostato e serbatoio di espansione.

Far funzionare il motore finché non interviene il termostato.

Aprire delicatamente il tappo del serbatoio di espansione e rabboccare nuovamente fino al livello MAX. Chiudere il tappo. Spegner il motore e rabboccare all'occorrenza fino al livello MAX.

Spegner il motore, aprire delicatamente il tappo del serbatoio di espansione e rabboccare nuovamente fino al livello MAX. Chiudere il tappo.

32 Sollevare l'automobile.

33 Sistemare la parte in eccesso del cavo di ammissione tra la mensola inferiore sinistra e lo schermo di plastica. Fissare con una fascetta di serraggio.

34 Sollevare lo scudo dello spoiler, installare il connettore del paraurti nel supporto e collegarlo.

Automobili con tergifari: Agganciare il flessibile allo scudo dello spoiler.

Tutte: Fissare lo scudo dello spoiler.

35 Abbassare l'automobile.

36 **Automobili con tergifari:** Controllare il funzionamento dei tergifari.

Istruzioni per l'uso

- Il cavo di collegamento deve essere rappresentato da un cavo in gomma resistente agli oli, omologato per uso in esterni e con una sezione minima di 3x1,5 mm².
- Il riscaldatore del motore deve essere collegato esclusivamente ad una presa con messa a terra.
- Trattare tutti i cavi con cautela. Prestare particolare attenzione al rischio di schiacciamento fra cofano e carrozzeria ed al rischio di taglio su parti di lamiera affilate.

 **PRECAUZIONE**

Controllare periodicamente il collegamento a massa fra pin di massa del connettore di entrata, guaina del riscaldatore e carrozzeria dell'automobile per prevenire scosse elettriche.

- Verificare regolarmente che il cavo di collegamento non presenti danni o segni di invecchiamento. Sostituire immediatamente il cavo, se è danneggiato.

Nota

Il riscaldatore potrebbe non funzionare correttamente nei seguenti casi:

- Liquido refrigerante sporco
- Livello del liquido refrigerante insufficiente o presenza di aria nell'impianto
- Presenza di ghiaccio nell'impianto
- Utilizzo di cemento per radiatori