

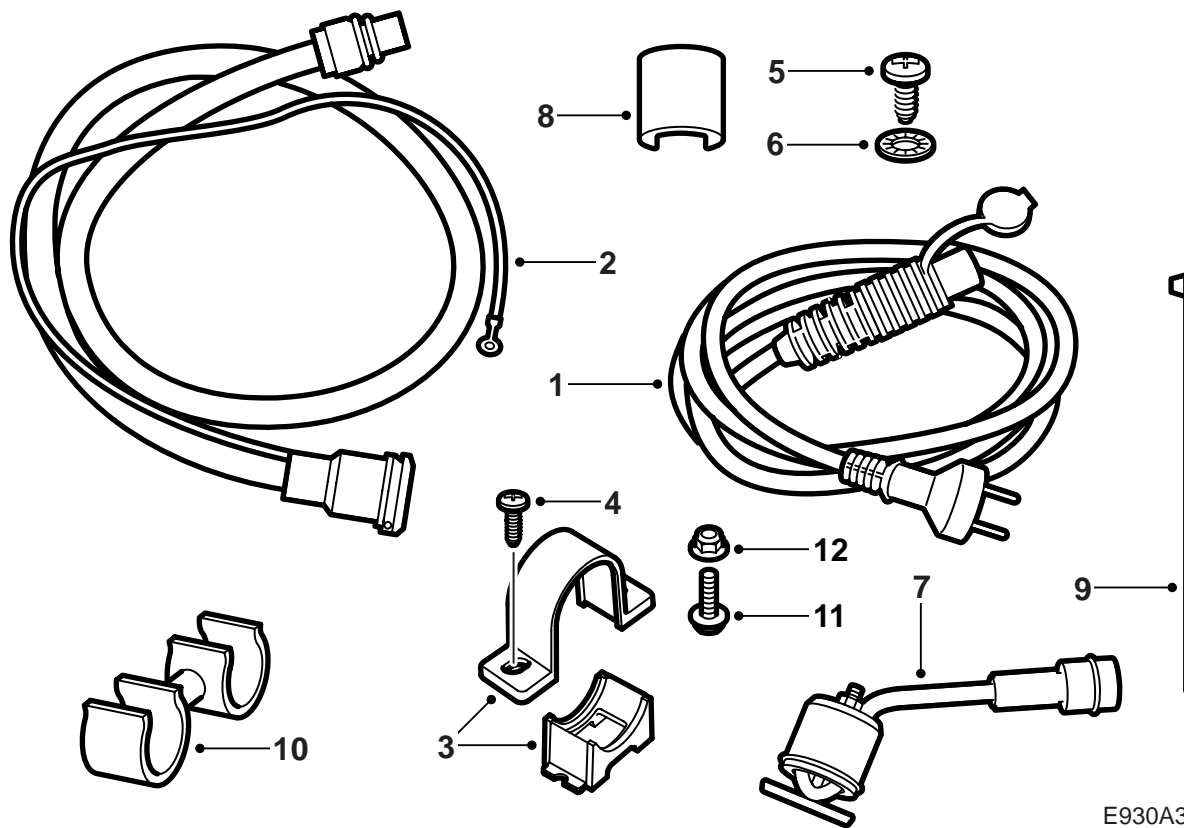


**MONTERINGSANVISNING · INSTALLATION INSTRUCTIONS
MONTAGEANLEITUNG · INSTRUCTIONS DE MONTAGE**

Saab 9-5 B205, B235

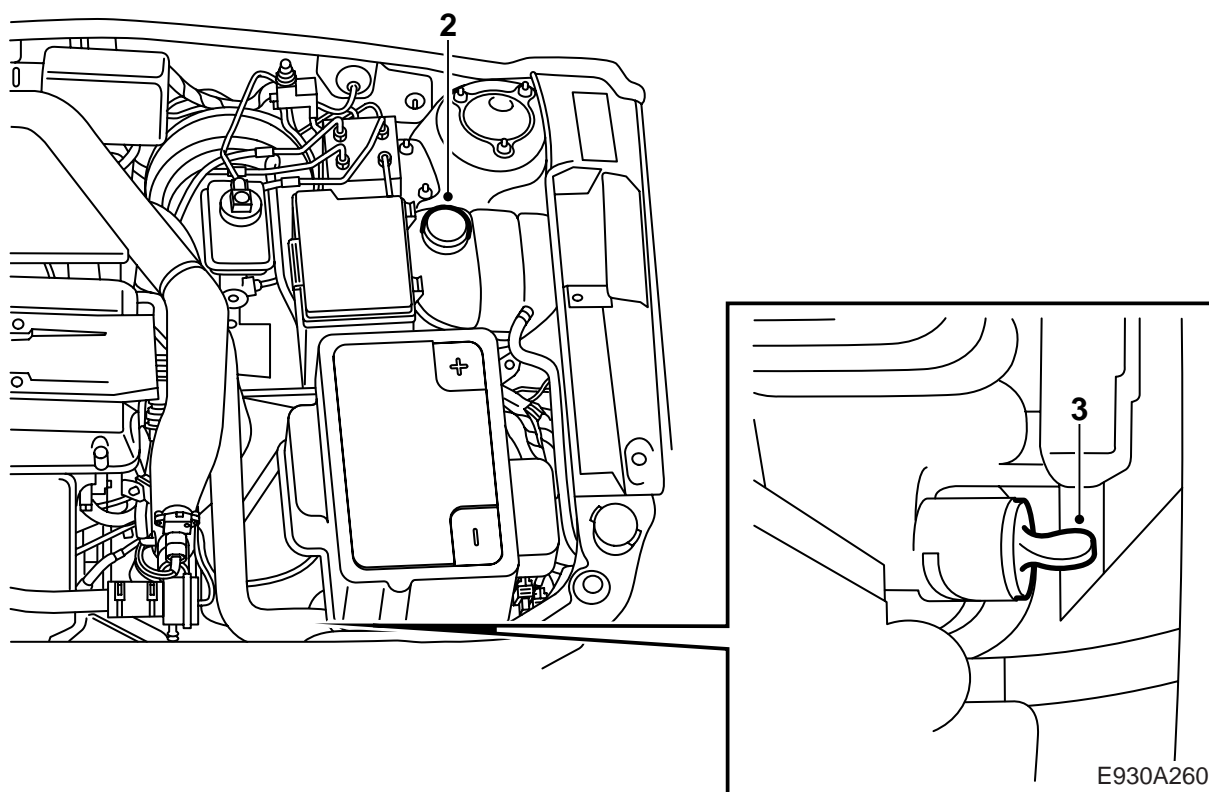
Riscaldatore ad inserimento

Accessories Part No.	Group	Date	Instruction Part No.	Replaces
32 025 650 32 026 240	9:87-31	Oct 07	53 29 271	53 29 271 Sep 05



E930A393

- 1 Cavo di collegamento
- 2 Interruttore di entrata con cavo di entrata
- 3 Supporto
- 4 Vite (2pz) -M05
- 5 Vite
- 6 Rondella dentata
- 7 Corpo riscaldante
- 8 Clips di bloccaggio
- 9 Fascetta di serraggio (5 pz)
- 10 Clips
- 11 Vite (2pz) M06-
- 12 Dado (2 pz) M06-

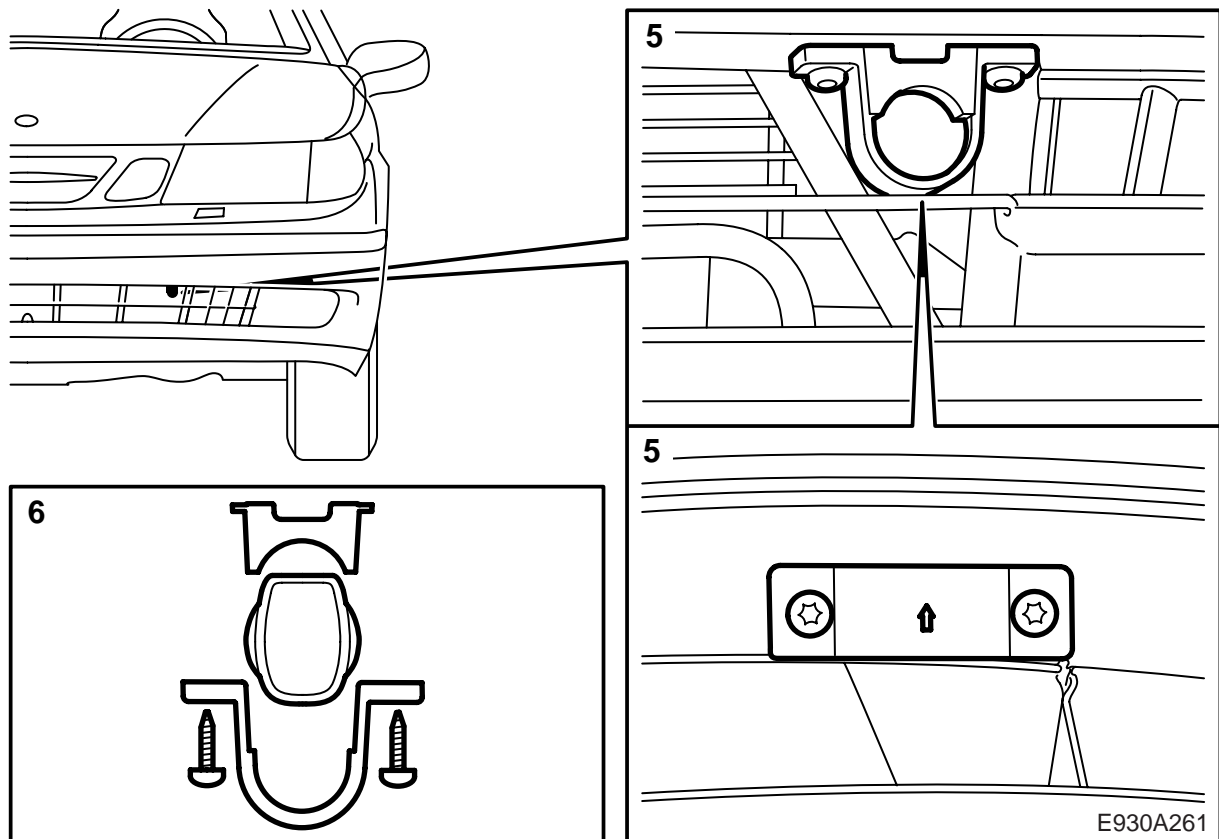


- 1 Leggere attentamente le istruzioni per l'installazione e verificare che non manchi nessuna componente del kit.
- 2 Applicare gli schermi protettivi e togliere il tappo del serbatoio di espansione dell'impianto di raffreddamento.

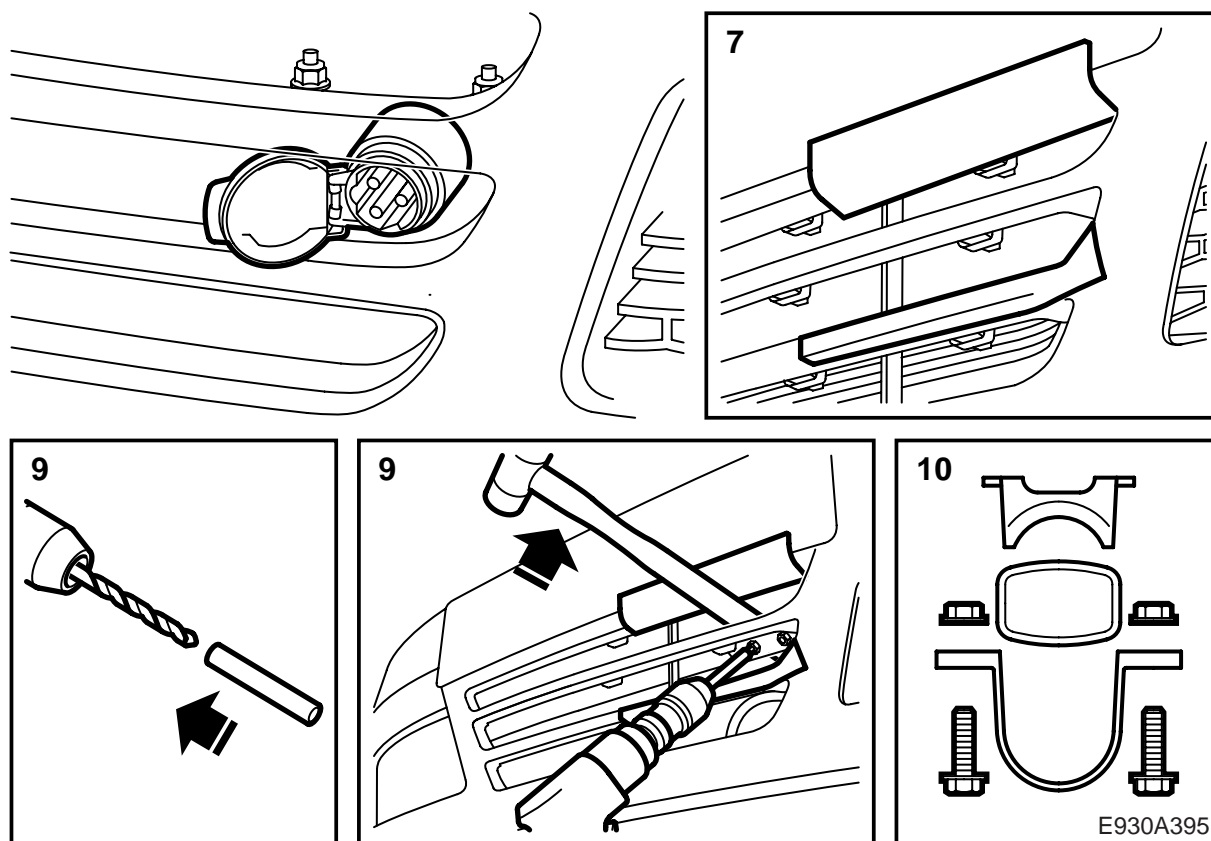
⚠ PRECAUZIONE

Prestare attenzione se il motore dell'automobile è caldo. Il liquido refrigerante è molto caldo. Sussiste inoltre il rischio di ustioni in caso di contatto con il collettore dei gas di scarico.

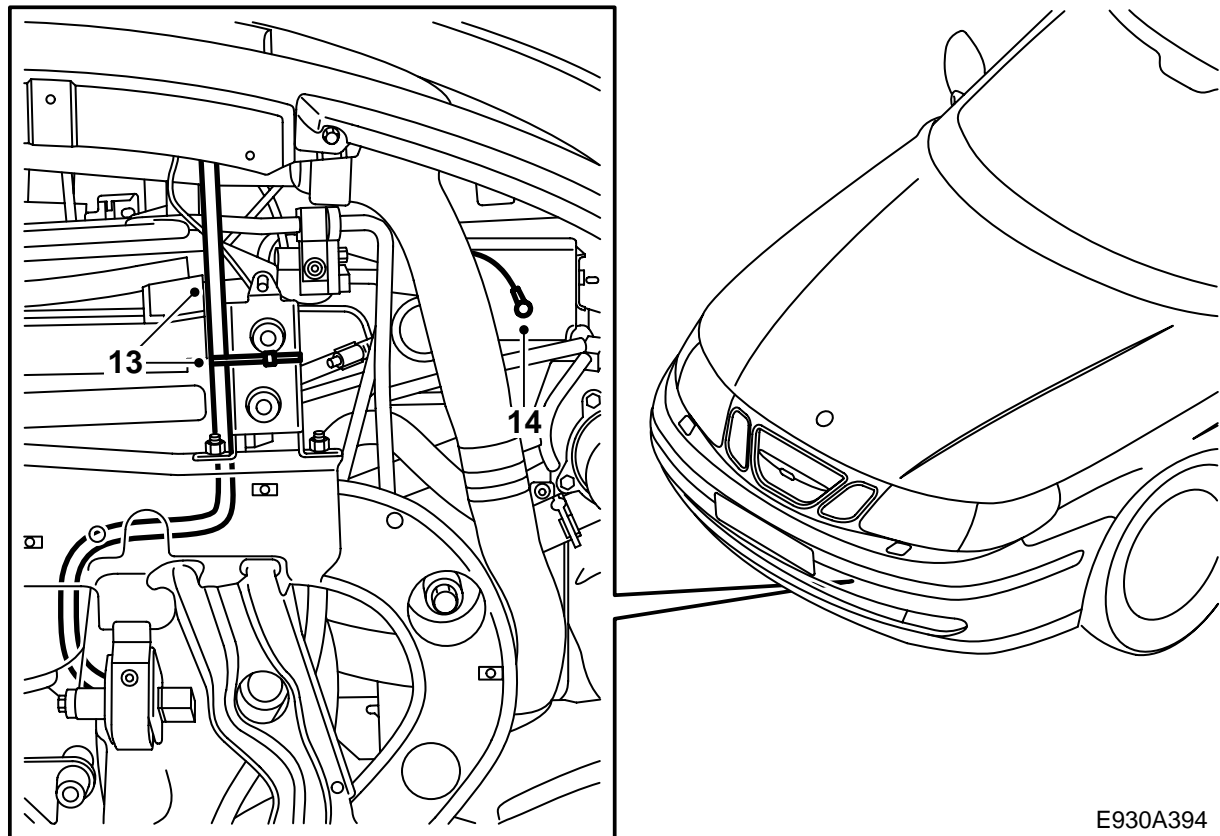
- 3 Sollevare l'automobile. Preparare un recipiente di raccolta per il liquido refrigerante. Togliere lo schermo termico dietro il paraurti, collegare un flessibile, aprire il tappo di scarico e scaricare il liquido refrigerante.
- 4 Abbassare l'automobile ad un'altezza di lavoro corretta per l'installazione del connettore di entrata nella guaina del paraurti.



- 5 **-M05:** Segnare la posizione del supporto del connettore di entrata (la freccia del supporto deve essere rivolta in avanti) e praticare il foro con un punzone.
- 6 **-M05:** Sistemare il connettore di entrata nel supporto, con il coperchio apribile verso l'alto, e fissare il supporto al paraurti.
- Passare al punto 12.

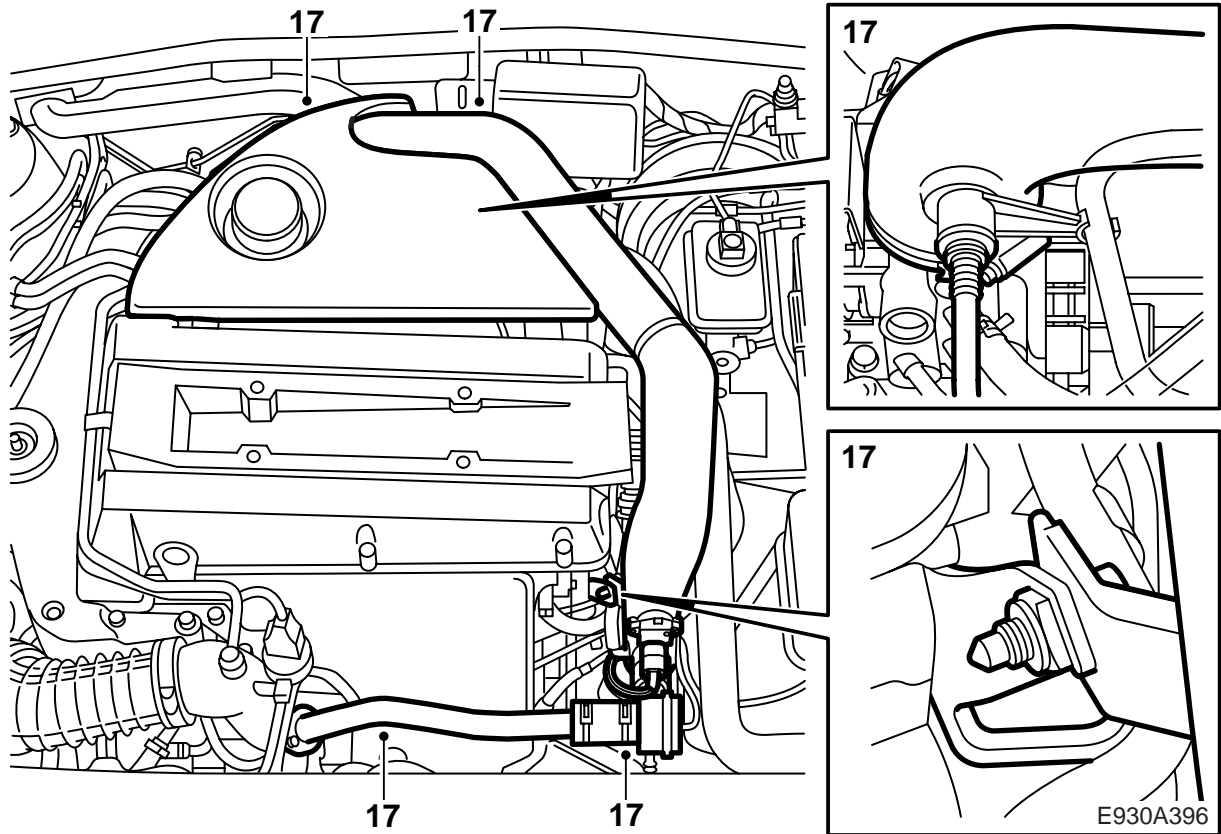


- 7 **M06-**: Applicare ad es. nastro adesivo protettivo sullo spoiler per impedire di danneggiare la vernice.
- 8 **M06-**: Marcare con un punzone sulla nervatura, vedere la figura, il punto in cui deve essere collocato il supporto del connettore di entrata, la freccia sul supporto deve puntare in avanti.
- 9 **M06-**: Praticare due fori 6 mm nella nervatura. Per migliorare l'accesso, abbassare la nervatura usando ad es. un manico di martello. Per impedire danni alla vernice, montare un flessibile di plastica sulla punta.
- 10 **M06-**: Sistemare il connettore di entrata nel supporto e serrarlo con una vite e in dado. Il coperchio deve essere aperto verso la targa.
- 11 **M06-**: Rimuovere il nastro adesivo.

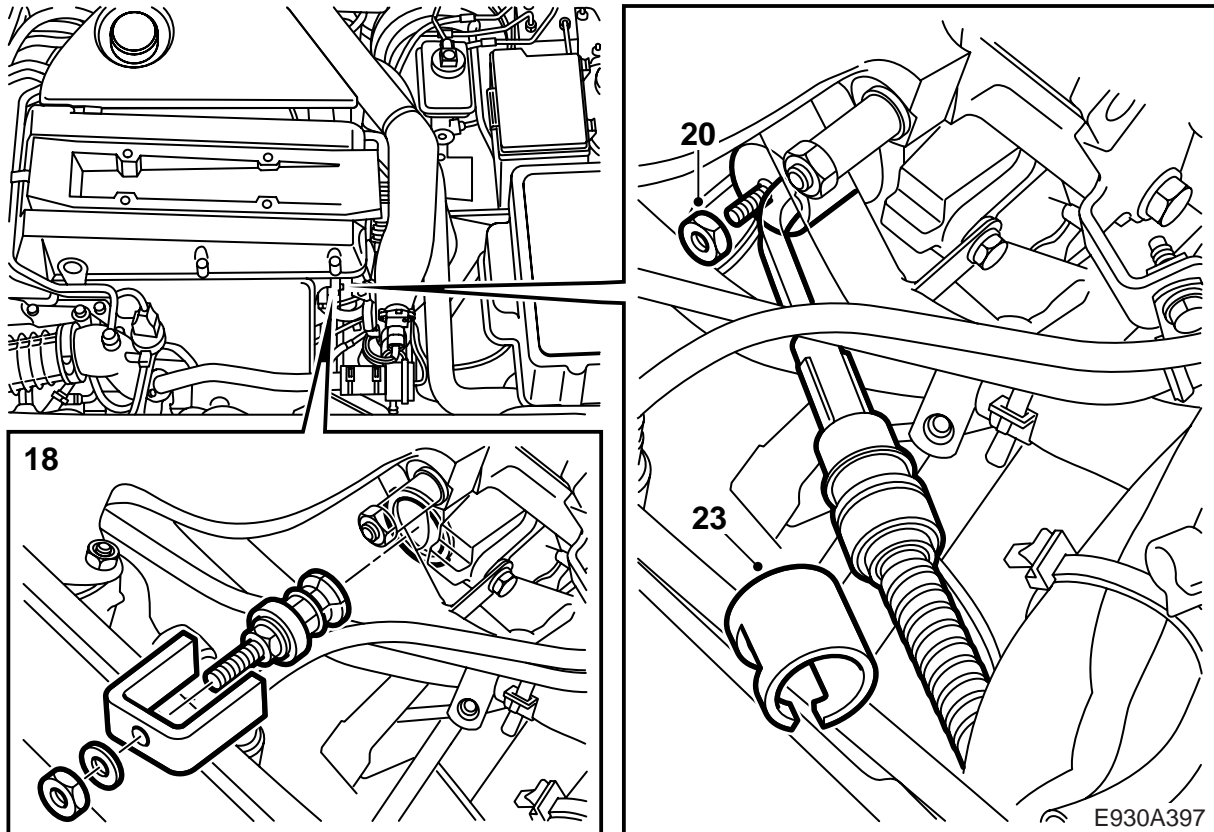


E930A394

- 12 Sollevare l'automobile e serrare il tappo di scarico.
- 13 Inserire il cavo di entrata fra il radiatore e la struttura portante. Posizionare il connettore del cavo di entrata sopra la scatola del cambio.
- 14 Utilizzando una punta da 3,5 mm, praticare un foro sulla gamba strutturale sinistra per il nuovo punto di massa.
- 15 Eliminare la vernice per assicurare un buon contatto a massa. Avvitare il conduttore di massa con la vite e la rondella dentata (posizionata fra capocorda del conduttore di massa e carrozzeria). Applicare l'anticorrosivo liquido nr. cat. 30 15 971. Fissare il cavo di massa lungo il cavo di entrata.
- 16 Installare lo schermo termico ed abbassare l'automobile.



- 17 Rimuovere la copertura del motore e staccare eventuali flessibili e collegamenti elettrici dal tubo della pressione di sovralimentazione. Rimuovere il tubo della pressione di sovralimentazione fra intercooler e scatola della farfalla, togliendo anche il tubo di bypass e lo schermo termico dal collettore dei gas di scarico. Occludere i fori.



18 All'occorrenza, staccare il cavo del sensore di ossigeno inferiore e rimuovere il tappo dell'anti-gelo con l'attrezzo 260 147 020, aiutandosi ad es. con un manicotto lungo 17 mm.

19 Applicare vaselina priva di acidi, nr. cat. 30 06 665 o equivalente, all'anello toroidale del corpo riscaldante.

20 Inserire il corpo riscaldante in modo che il collegamento elettrico sia rivolto verso il lato sinistro dell'automobile ed esso si trovi fra i tubi del liquido refrigerante e sotto il tubo del liquido refrigerante del turbocompressore. Non serrare il dado di bloccaggio del corpo riscaldante.

21 Regolare la posizione del corpo riscaldante in modo che non urti corpi estranei e non sia a contatto con i tubi del liquido refrigerante. Serrare il dado.

Coppia di serraggio: 3,5 Nm (2,5 lbf ft).

Collegare il cavo al sensore di ossigeno inferiore e fissarlo.

22 Applicare vaselina priva di acidi, nr. cat. 30 15 286 o equivalente, all'anello toroidale del cavo di entrata e collegare il cavo al corpo riscaldante.

23 Installare il clips di bloccaggio sul collegamento. Quando il clips è montato correttamente, si sente un clic.

24 **Aut.:** Fissare il cavo di entrata al cavo inferiore presso la mensola della batteria con l'ausilio dei clips contenuti nel corredo.

Man.: Fissare il cavo di entrata al gambo strutturale sinistro con una fascetta di serraggio.

PRECAUZIONE

Controllare che il cavo non possa venire a contatto con parti calde o taglienti. Prestare attenzione all'area del turbocompressore. Danni da sfregamento o fusione possono provocare cortocircuito.

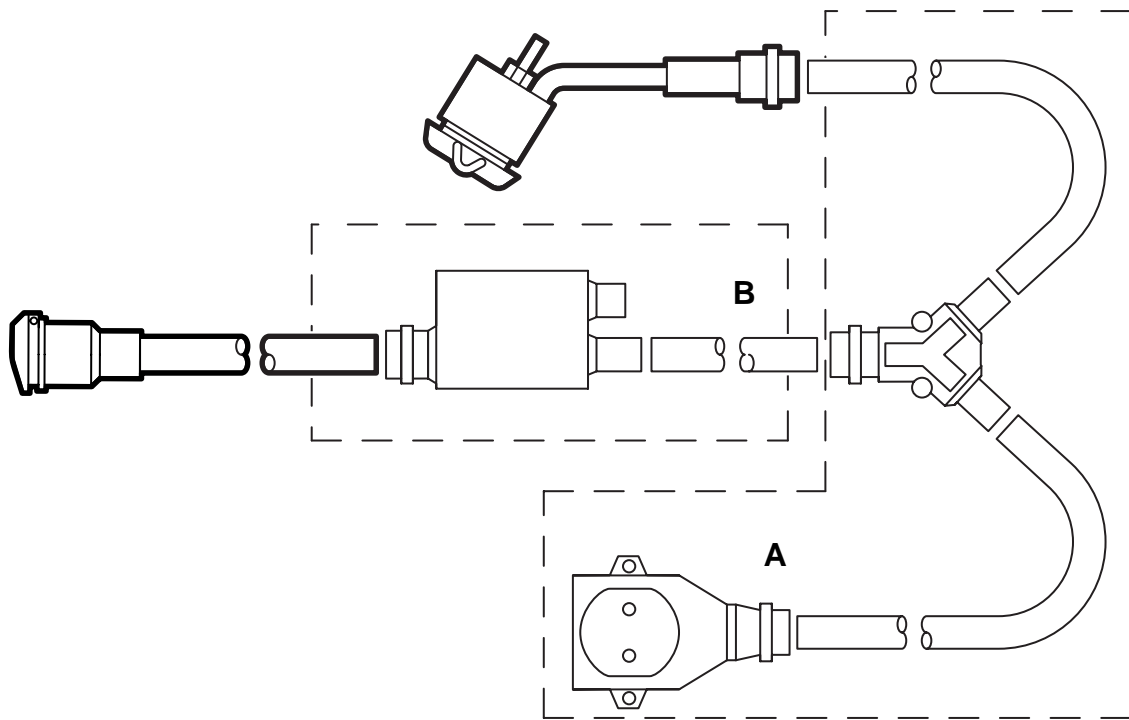
- 25 Controllare il collegamento di massa fra pin di massa del connettore di entrata, guaina del riscaldatore e carrozzeria.
- 26 Installare lo schermo termico, ingrassare l'anello toroidale del tubo di bypass con vaselina priva di acidi, quindi installare il tubo della pressione di sovralimentazione ed il tubo di bypass. Collegare il flessibile di depressione al tubo di bypass, quindi i flessibili ed il connettore al tubo della pressione di sovralimentazione. Installare la copertura del motore.
- 27 Rabboccare con liquido refrigerante e controllare la tenuta dell'impianto.
- 28 Spurgare l'impianto di raffreddamento nel seguente modo:

Nota

L'impianto AC/ACC deve essere spento (OFF).

Rabboccare l'impianto fino al livello MAX, chiudere il tappo del serbatoio di espansione, accendere il motore e riscaldarlo variando il regime finché non interviene il ventilatore di raffreddamento. Aprire delicatamente il tappo del serbatoio di espansione e rabboccare nuovamente fino al livello MAX. Chiudere il tappo. Spegnerne il motore e rabboccare all'occorrenza fino al livello MAX.

- 29 Controllare che l'impianto di raffreddamento sia a tenuta e che il riscaldatore funzioni.
- 30 Sistemare le istruzioni per l'installazione nell'automobile e spiegare al cliente il funzionamento dell'impianto.



E930A073

- A Kit cavo di derivazione
- B Kit timer

Istruzioni per l'uso

- Il cavo di collegamento deve essere rappresentato da un cavo in gomma resistente agli oli, omologato per uso in esterni e con una sezione minima di 3x1,5 mm².
- Il riscaldatore del motore deve essere collegato esclusivamente ad una presa con messa a terra.
- Trattare tutti i cavi con cautela. Prestare particolare attenzione al rischio di schiacciamento fra cofano e carrozzeria ed al rischio di tagli su parti di lamiera affilate.

**PRECAUZIONE**

Controllare regolarmente il collegamento a massa fra pin di massa del connettore di entrata, guaina del riscaldatore e carrozzeria.

- Verificare regolarmente che il cavo di collegamento non presenti danni o segni di invecchiamento. Sostituire immediatamente il cavo, se è danneggiato.

Nota

Il riscaldatore potrebbe non funzionare correttamente nei seguenti casi:

- Liquido refrigerante sporco
- Livello del liquido refrigerante insufficiente o presenza di aria nell'impianto
- Presenza di ghiaccio nell'impianto
- Utilizzo di cemento per radiatori