

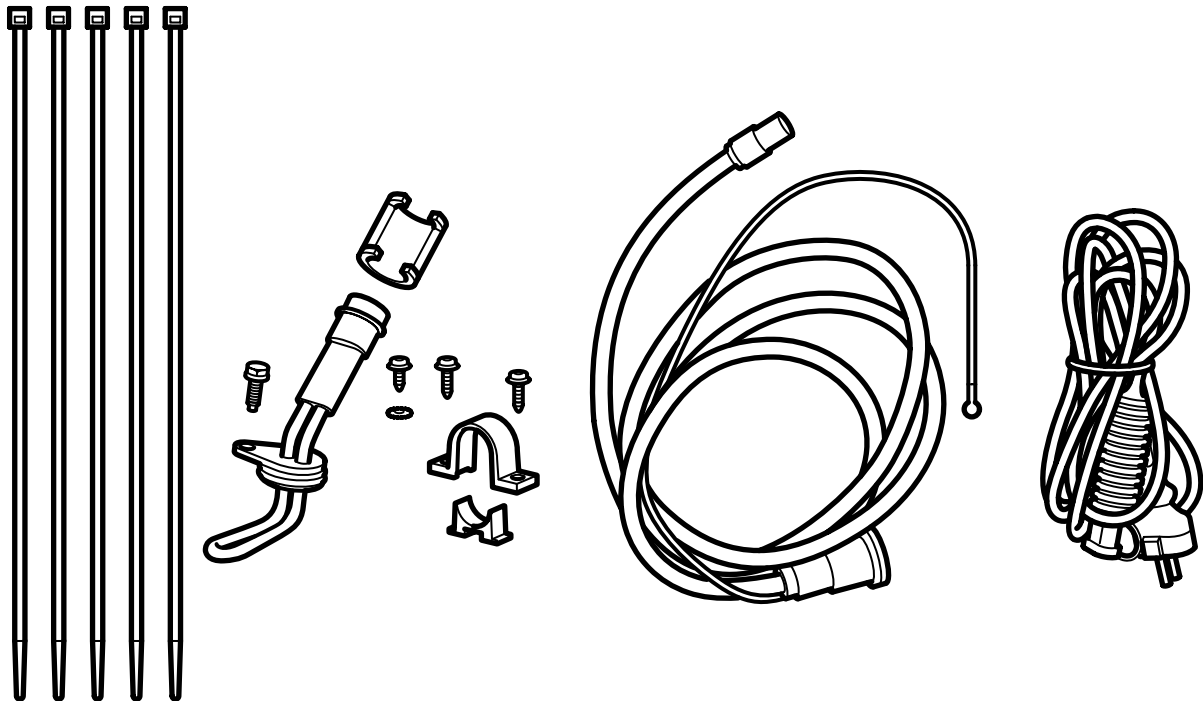


**MONTERINGSANVISNING · INSTALLATION INSTRUCTIONS
MONTAGEANLEITUNG · INSTRUCTIONS DE MONTAGE**

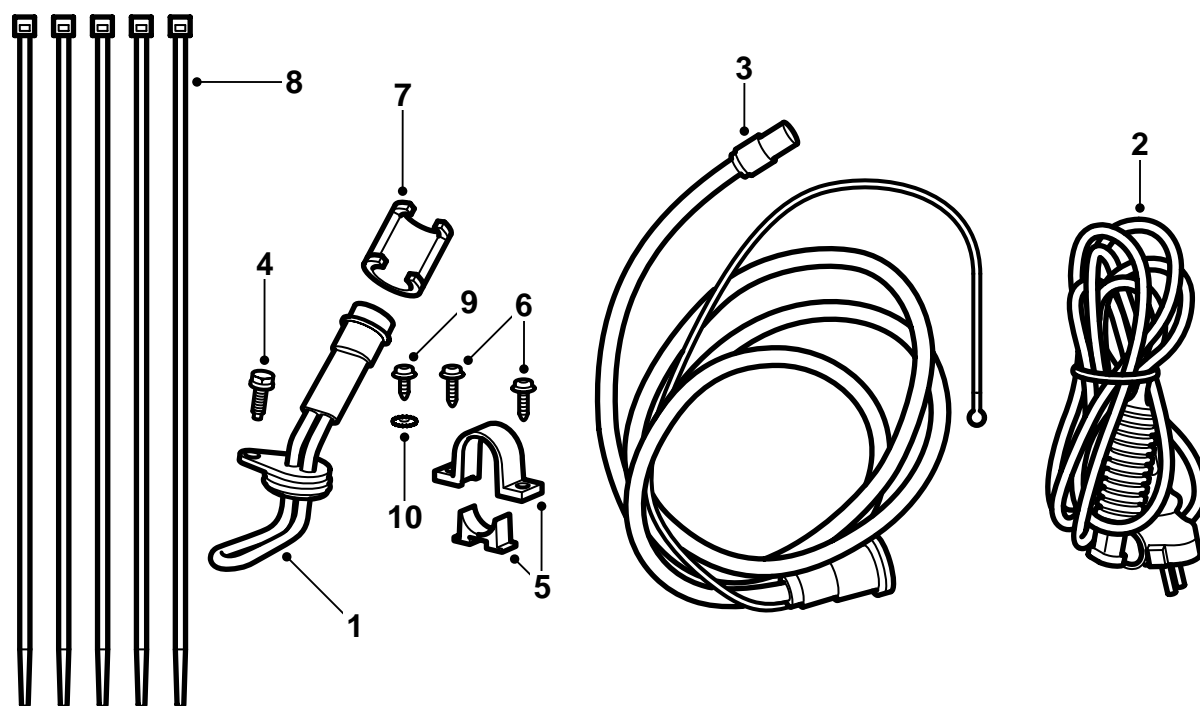
Saab 9-3 B207 M03-

Riscaldatore ad inserimento

Accessories Part No.	Group	Date	Instruction Part No.	Replaces
32 025 697	9:87-34	Jan 06	12 788 900	12 788 900 Mar 04

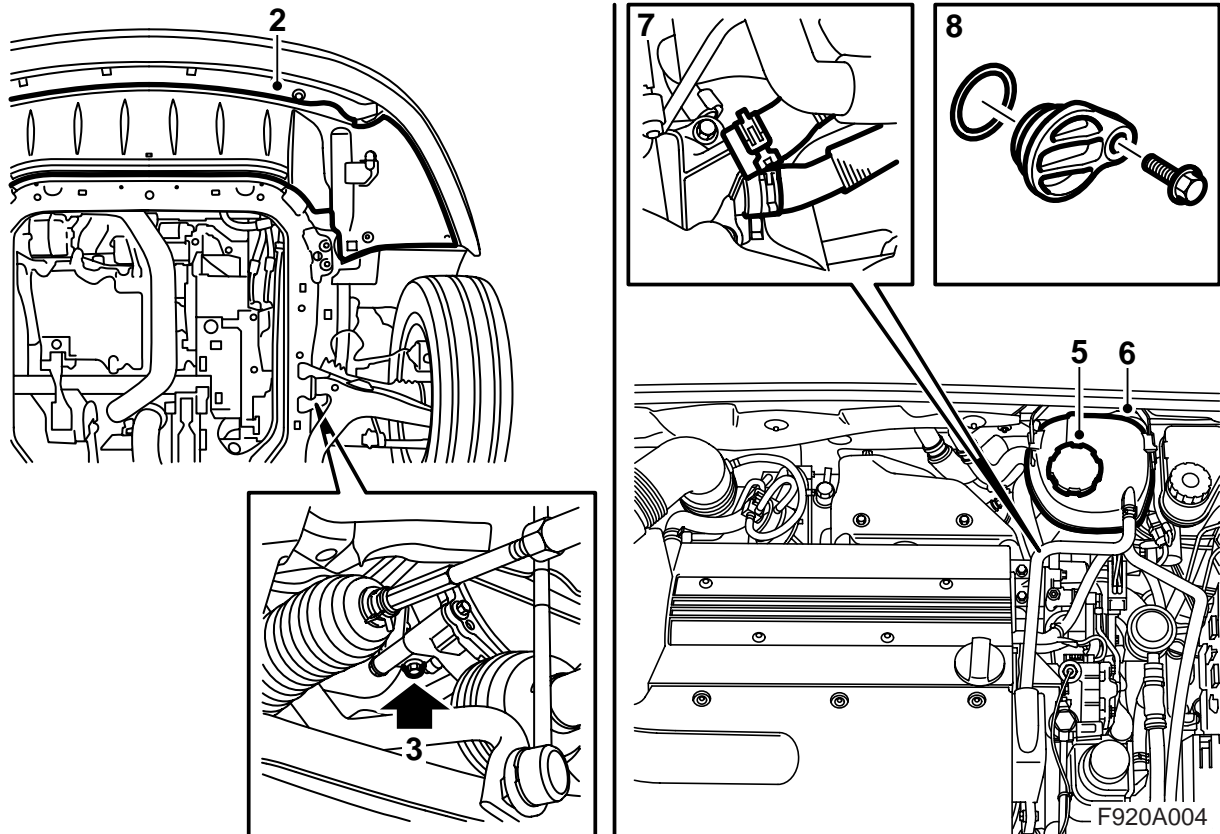


F920A040



F920A003

- 1 Corpo riscaldante
- 2 Cavo di collegamento
- 3 Interruttore di entrata con cavo di entrata
- 4 Vite M6x16
- 5 Supporto
- 6 Vite (2 pz)
- 7 Clips di bloccaggio
- 8 Fascetta di serraggio (5 pz)
- 9 Vite
- 10 Rondella dentata



- 1 Sollevare l'automobile.
- 2 Staccare lo scudo dello spoiler, sezionare il connettore del paraurti, quindi rimuoverlo dal supporto sullo scudo dello spoiler.
Automobili con tergifari: Sganciare il flessibile dallo scudo dello spoiler.
- 3 Sistemare un recipiente di raccolta sotto il motore, aprire il tappo di scarico sul fondo della pompa del liquido refrigerante e scaricare il liquido refrigerante.
- 4 Abbassare l'automobile.
- 5 Rimuovere il tappo del serbatoio di espansione.
- 6 Sganciare il serbatoio di espansione e spostarlo.
- 7 Staccare il flessibile del liquido refrigerante fra alloggiamento del termostato e serbatoio di espansione dal raccordo sul coperchio dell'alloggiamento del termostato, quindi il flessibile del liquido refrigerante collegato immediatamente sotto il precedente.
- 8 Rimuovere il coperchio sotto i raccordi dei flessibili del liquido refrigerante precedentemente staccati.

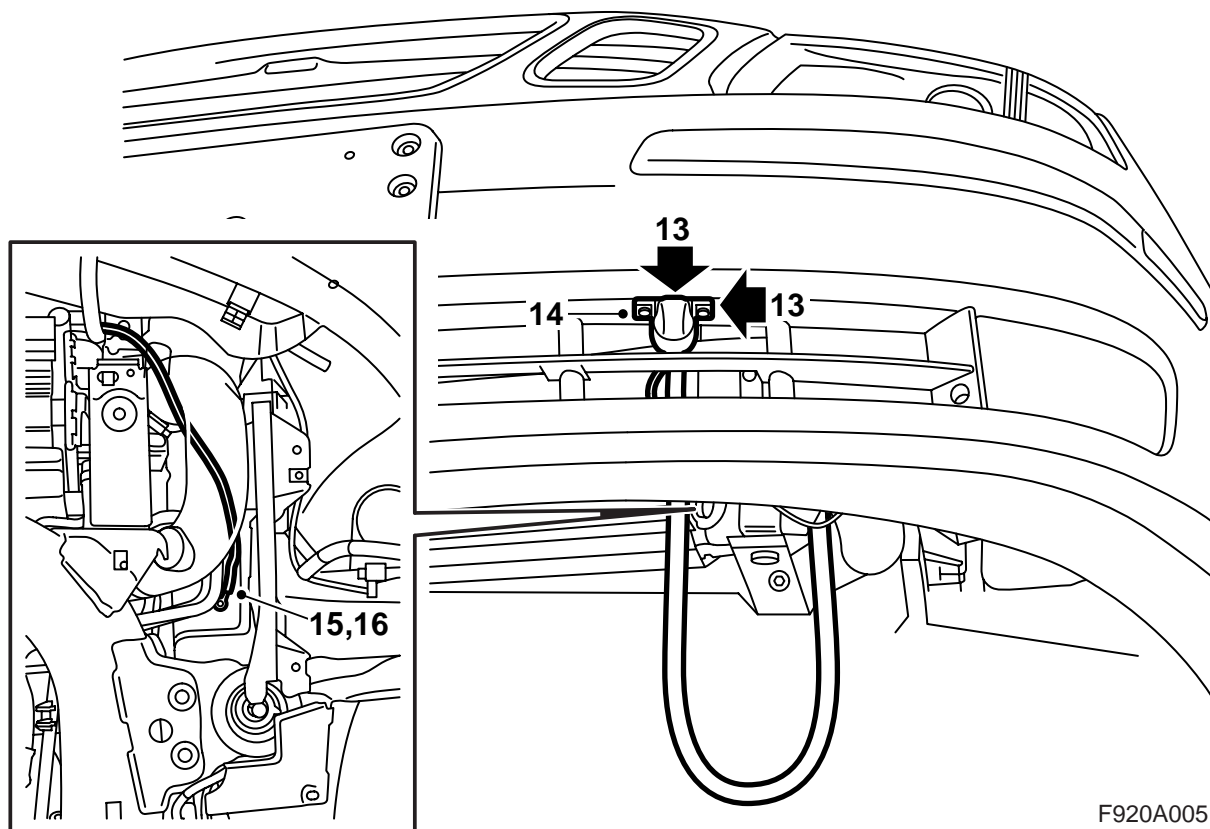
- 9 Ingrassare l'anello toroidale del riscaldatore ad inserimento con vasellina priva di acidi, infilare il riscaldatore nell'alloggiamento del termostato e fissarlo con la vite inclusa nel kit.

Coppia di serraggio: 10 Nm (7.5 lbf ft)

- 10 Sollevare l'automobile.
- 11 Installare il tappo di scarico sul fondo della pompa del liquido refrigerante.

Avvertenza

L'anello toroidale può restare incastrato nell'alloggiamento del termostato, ma deve essere rimosso. La vite deve essere gettata, perché non deve essere installata assieme al riscaldatore ad inserimento.



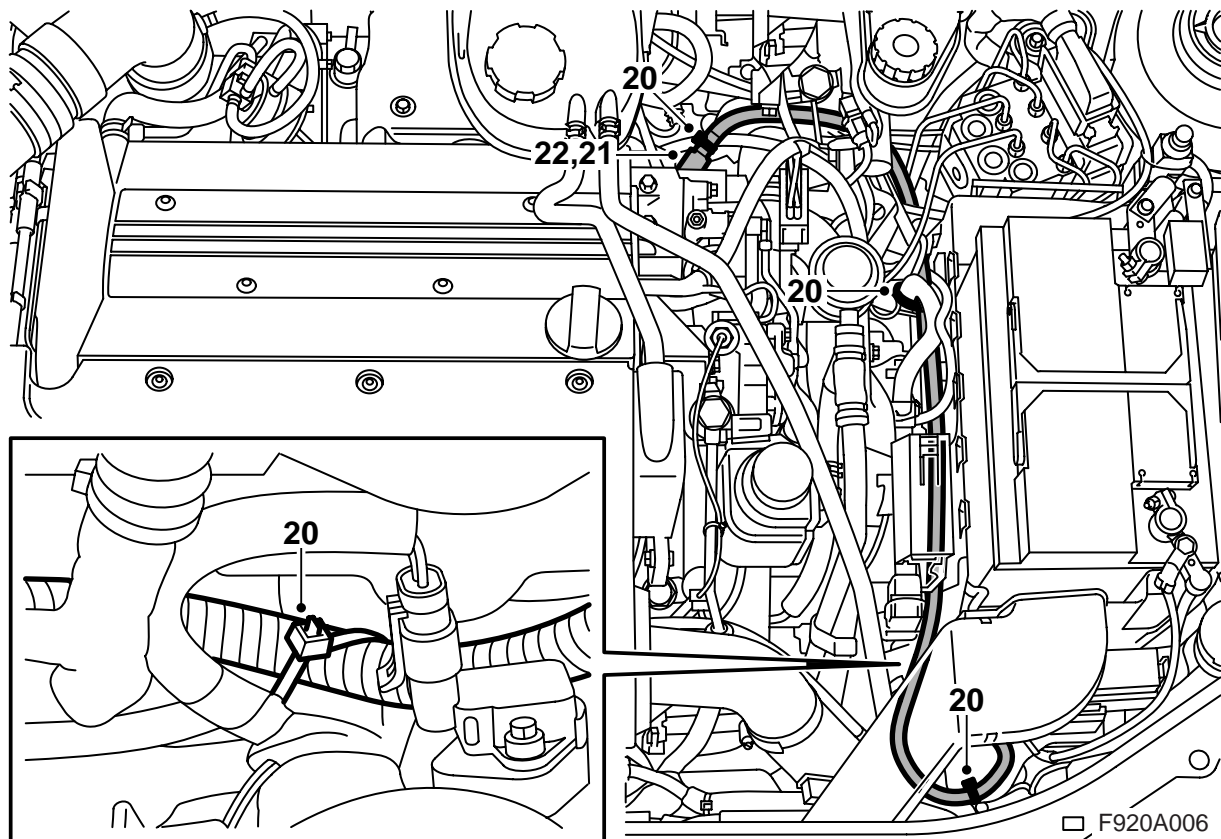
F920A005

- 12 Abbassare l'automobile ad un'altezza di lavoro corretta, quindi infilare il cavo di entrata nella griglia della mascherina inferiore, fra i tubi nonché fra il complessivo radiatore e la mensola sinistra.
- 13 Segnare la posizione del supporto del connettore di entrata (la freccia del supporto deve essere rivolta in avanti) sistemando il supporto sul fondo del paraurti con il bordo anteriore del supporto allineato alla guaina del paraurti ed al centro dell'apertura. Praticare i fori con un punteruolo.
- 14 Sistemare il connettore di entrata nel supporto, con il coperchio apribile verso l'alto, e fissare il supporto al paraurti.
- 15 **M03-04:** Praticare con una punta da 3,5 mm il foro nella traversa strutturale per il conduttore di massa.
M05-: Sezionare il connettore collocato sulla traversa strutturale. Praticare con una punta da 3,5 mm il foro nella traversa strutturale per il conduttore di massa.
- 17 Infilare il cavo di entrata fra il radiatore ed il flessibile dell'aria di sovralimentazione, quindi posarlo in linea retta verso l'alto accanto alla gamba strutturale.
M05-: Collegare il connettore collocato sulla traversa strutturale.
- 18 Abbassare l'automobile.

Avvertenza

Il foro deve essere praticato nelle immediate vicinanze del foro quadrato.

- 16 Asportare la vernice per ottenere un buon contatto a massa e fissare il cavo di massa con una vite ed una rondella dentata (posizionare la rondella fra il capocorda del cavo di massa e la carrozzeria). Applicare lo spray anticorrosione, nr. cat. 30 15 971.

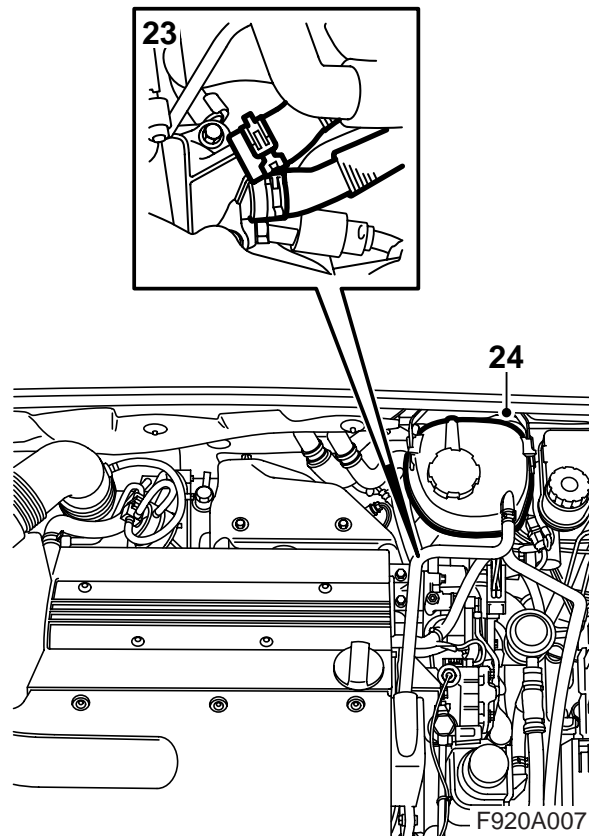
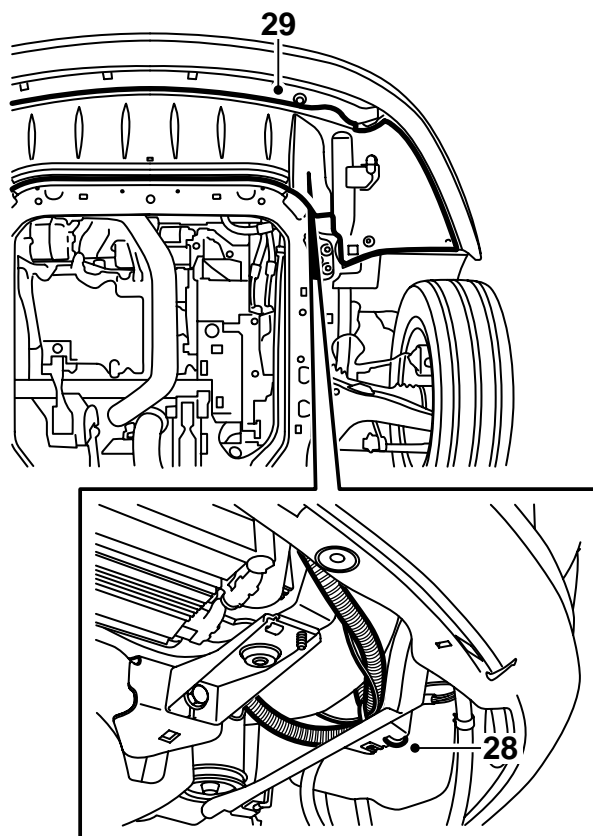


- 19 Posare il cavo di entrata a sinistra del radiatore, quindi fissarlo al biscottino superiore sinistro del radiatore con una fascetta di serraggio.
- 20 Posare il cavo di entrata sopra il flessibile di spurgo dell'aria del radiatore, farlo scendere lungo il lato inferiore della mensola della batteria, quindi all'indietro verso il riscaldatore ad inserimento. Fissare il cavo di entrata con fascette di serraggio.
- 21 Applicare vasellina priva di acidi nr. cat. 30 15 286 o equivalente all'anello toroidale del cavo di entrata, quindi collegare il cavo al riscaldatore ad inserimento.

⚠ PRECAUZIONE

E' importante lubrificare l'anello toroidale del cavo di entrata prima del collegamento, quindi fissare con una pressione sufficiente tutti i collegamenti. Contatti lenti possono provocare fenomeni di riscaldamento ed incendio.

- 22 Installare il clips di bloccaggio sul collegamento. Quando il clips è montato correttamente, si sente un clic.



- 23 Collegare i flessibili del liquido refrigerante.
- 24 Fissare il serbatoio di espansione.
- 25 Rabboccare liquido refrigerante ed installare il tappo del serbatoio di espansione. Controllare la tenuta dell'impianto.
- 26 Spurgare l'impianto di raffreddamento nel seguente modo:

Nota

L'impianto AC/ACC deve essere spento (OFF).

Rabboccare l'impianto fino al livello MAX, chiudere il tappo del serbatoio di espansione, accendere il motore e riscaldarlo variando il regime finché non interviene il ventilatore di raffreddamento. Aprire delicatamente il tappo del serbatoio di espansione e rabboccare nuovamente fino al livello MAX. Chiudere il tappo. Spegnerne il motore e rabboccare all'occorrenza fino al livello MAX.

- 27 Sollevare l'automobile.
- 28 Sistemare l'eccedenza di cavo di entrata fra il flessibile dell'aria di sovralimentazione e lo scudo di plastica. Fissare con una fascetta di serraggio.
- 29 Sollevare lo scudo dello spoiler, installare il connettore del paraurti nel supporto e collegarlo.

Automobili con tergifari: Agganciare il flessibile allo scudo dello spoiler.

Tutte: Fissare lo scudo dello spoiler.

- 30 Abbassare l'automobile.
- 31 **Automobili con tergifari:** Controllare il funzionamento dei tergifari.

Istruzioni per l'uso

- Il cavo di collegamento deve essere rappresentato da un cavo in gomma resistente agli oli, omologato per uso in esterni e con una sezione minima di 3x1,5 mm².
- Il riscaldatore del motore deve essere collegato esclusivamente ad una presa con messa a terra.
- Trattare tutti i cavi con cautela. Prestare particolare attenzione al rischio di schiacciamento fra cofano e carrozzeria ed al rischio di taglio su parti di lamiera affilate.

 **PRECAUZIONE**

Controllare periodicamente il collegamento a massa fra pin di massa del connettore di entrata, guaina del riscaldatore e carrozzeria dell'automobile per prevenire scosse elettriche.

- Verificare regolarmente che il cavo di collegamento non presenti danni o segni di invecchiamento. Sostituire immediatamente il cavo, se è danneggiato.

Nota

Il riscaldatore potrebbe non funzionare correttamente nei seguenti casi:

- Liquido refrigerante sporco
- Livello del liquido refrigerante insufficiente o presenza di aria nell'impianto
- Presenza di ghiaccio nell'impianto
- Utilizzo di cemento per radiatori