

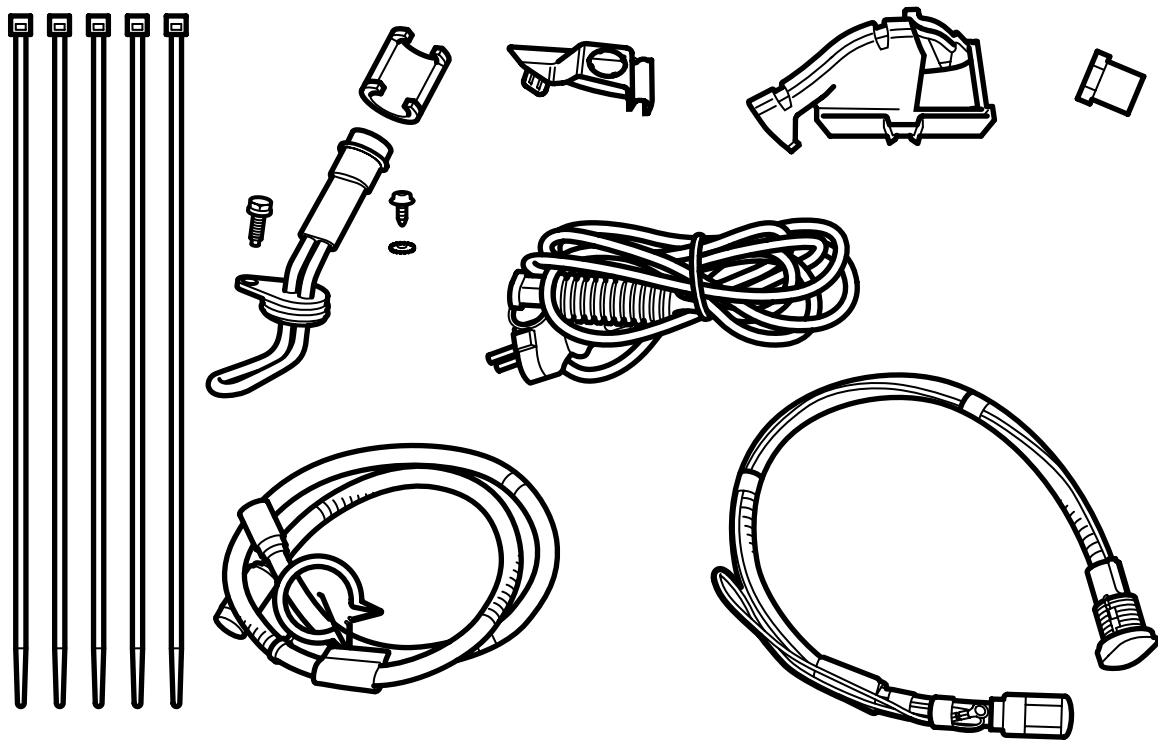


**MONTERINGSANVISNING · INSTALLATION INSTRUCTIONS
MONTAGEANLEITUNG · INSTRUCTIONS DE MONTAGE**

Saab 9-3 B207 M08-

Riscaldatore ad inserimento

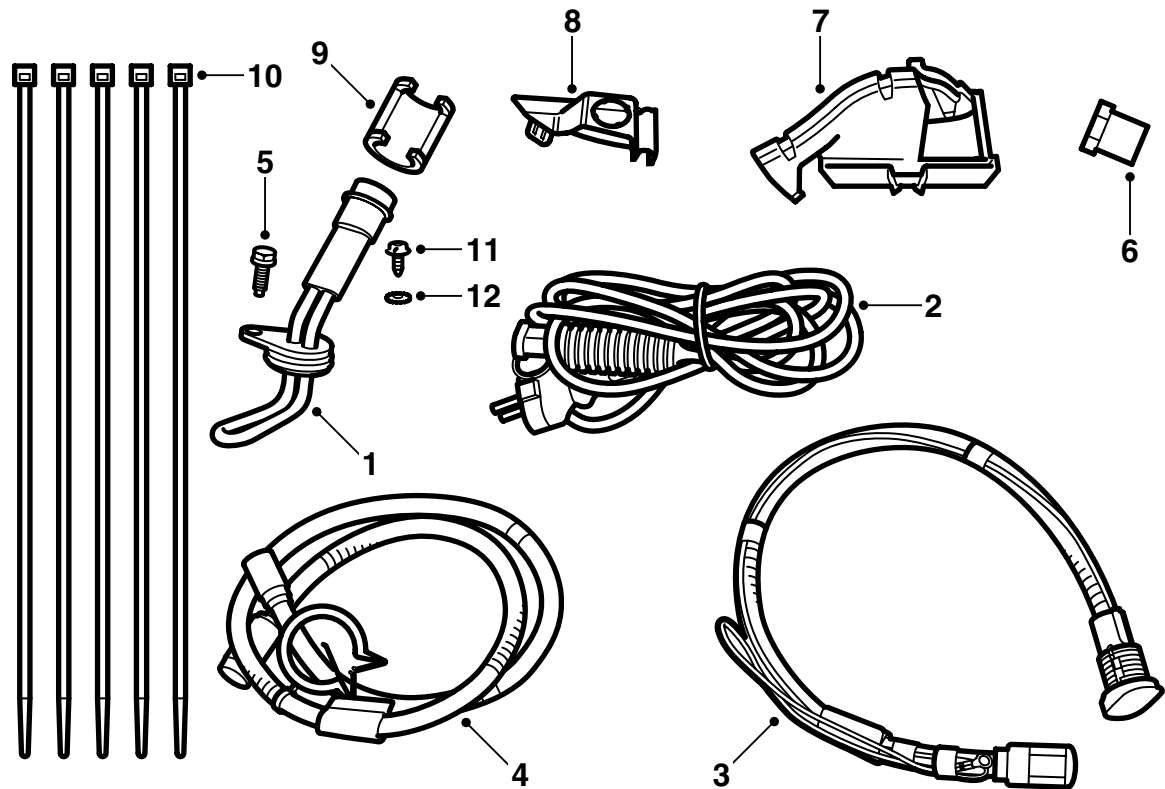
Accessories Part No.	Group	Date	Instruction Part No.	Replaces
32 026 190 32 026 241		Oct 07	32 026 197	



F920A078

Istruzioni per auto con frontale standard, vedere a pag. 4

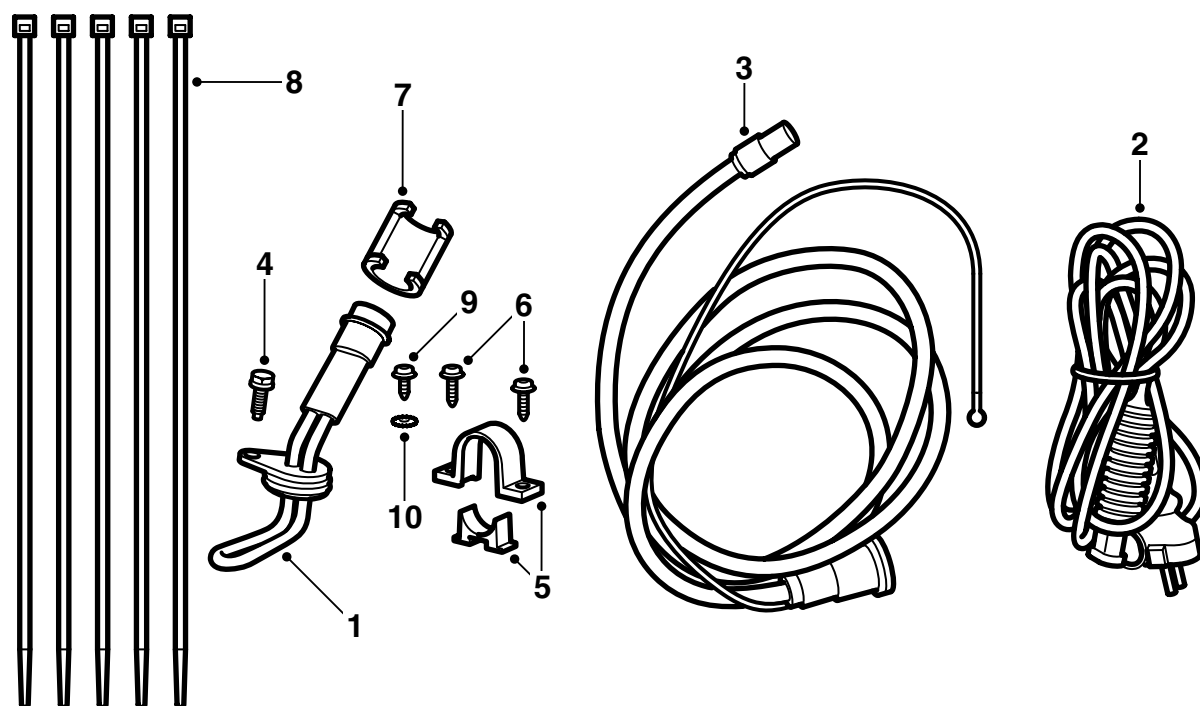
Istruzioni per auto con frontale Aero, vedere a pag. 9



F920A079

Auto con frontale standard

- 1 Corpo riscaldante
- 2 Cavo di collegamento
- 3 Cavo di entrata con cavo di massa
- 4 Cavo di entrata, prolunga con clips
- 5 Vite M6x16
- 6 Dado di plastica
- 7 Consolle interna
- 8 Consolle esterna
- 9 Clips di bloccaggio (x2)
- 10 Fascetta di serraggio
- 11 Vite
- 12 Rondella dentata

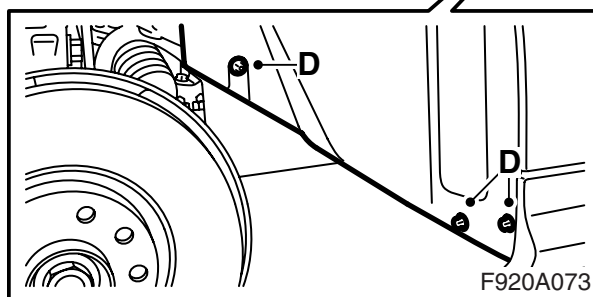
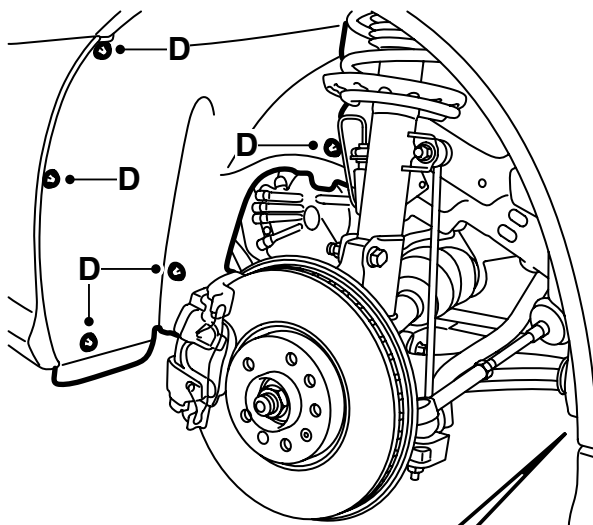
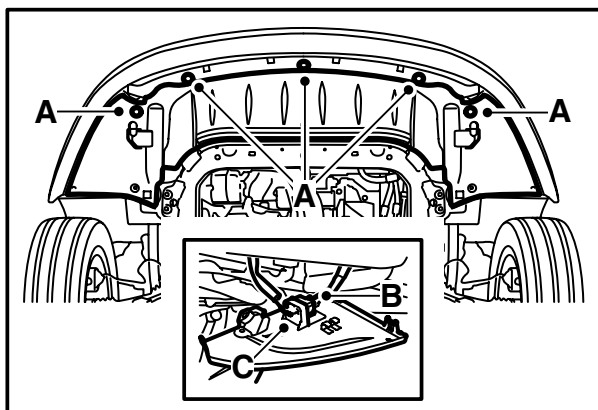
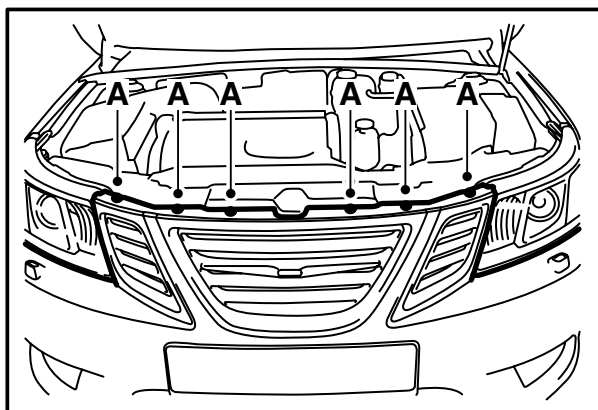


F920A003

Auto con frontale Aero

- 1 Corpo riscaldante
- 2 Cavo di collegamento
- 3 Cavo di entrata con cavo di massa
- 4 Vite M6x16
- 5 Supporto
- 6 Vite (2 pz)
- 7 Clips di bloccaggio
- 8 Fascetta di serraggio
- 9 Vite
- 10 Rondella dentata

Auto con frontale standard



F920A073

1 Rimuovere il tappo del serbatoio di espansione.

⚠ PRECAUZIONE

Nell'impianto di raffreddamento c'è sovrappressione. Refrigerante molto caldo e vapori possono essere spruzzati fuori. Aprire il coperchio lentamente per rilasciare la sovrappressione. Non osservando cautela si rischiano danni agli occhi ed ustioni.

2 Rimuovere le viti superiori del paraurti (A).

3 Sollevare l'automobile.

4 Rimuovere le viti inferiori del paraurti (A), sezionare il connettore del paraurti (B) e rimuoverlo dal supporto (C) sullo schermo dello spoiler.

Automobili con tergifari: Sganciare il flessibile dallo schermo dello spoiler.

5 Sistemare un recipiente di raccolta sotto il motore, aprire il tappo di scarico sul fondo della pompa del liquido refrigerante e scaricare il liquido refrigerante.

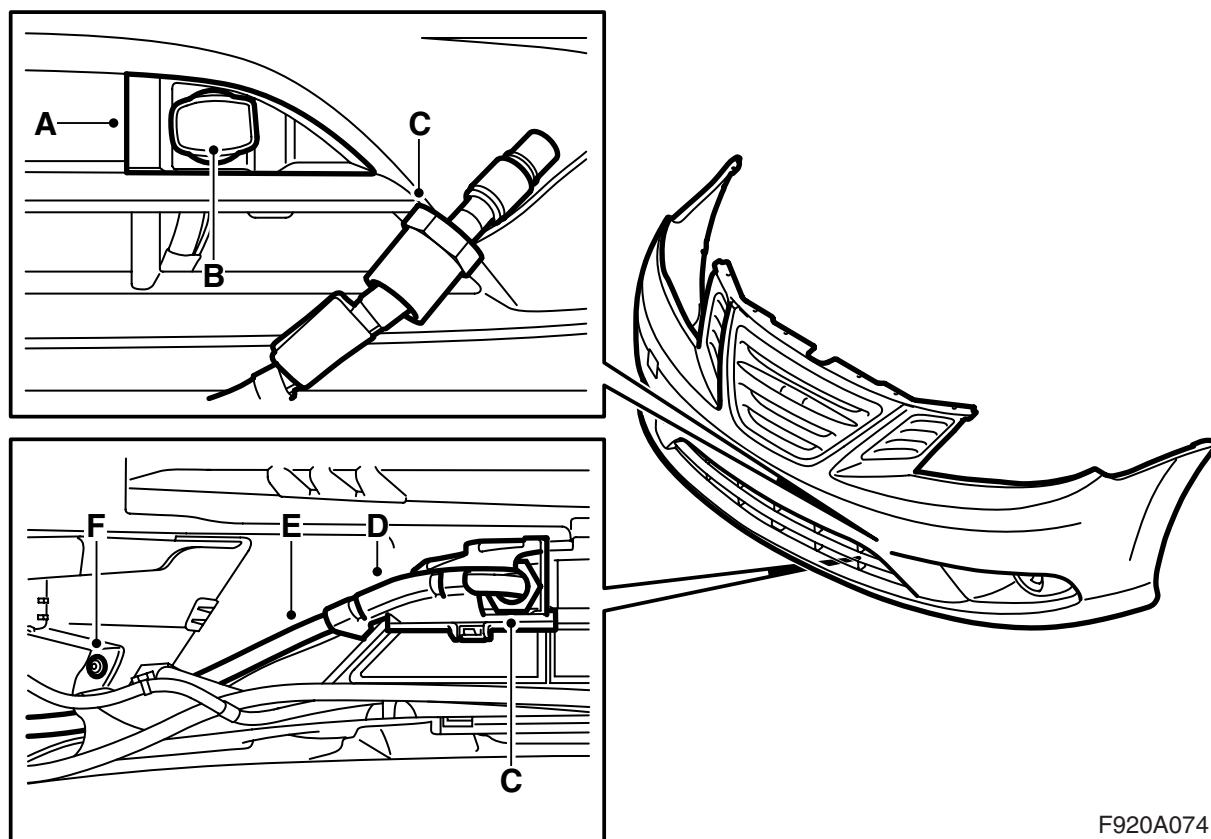
⚠ PRECAUZIONE

Fare attenzione se il motore è caldo. Il liquido refrigerante è bollente e c'è il rischio di scottature sulle superfici del collettore dei gas di scarico.

6 Rimuovere la ruota anteriore sinistra.

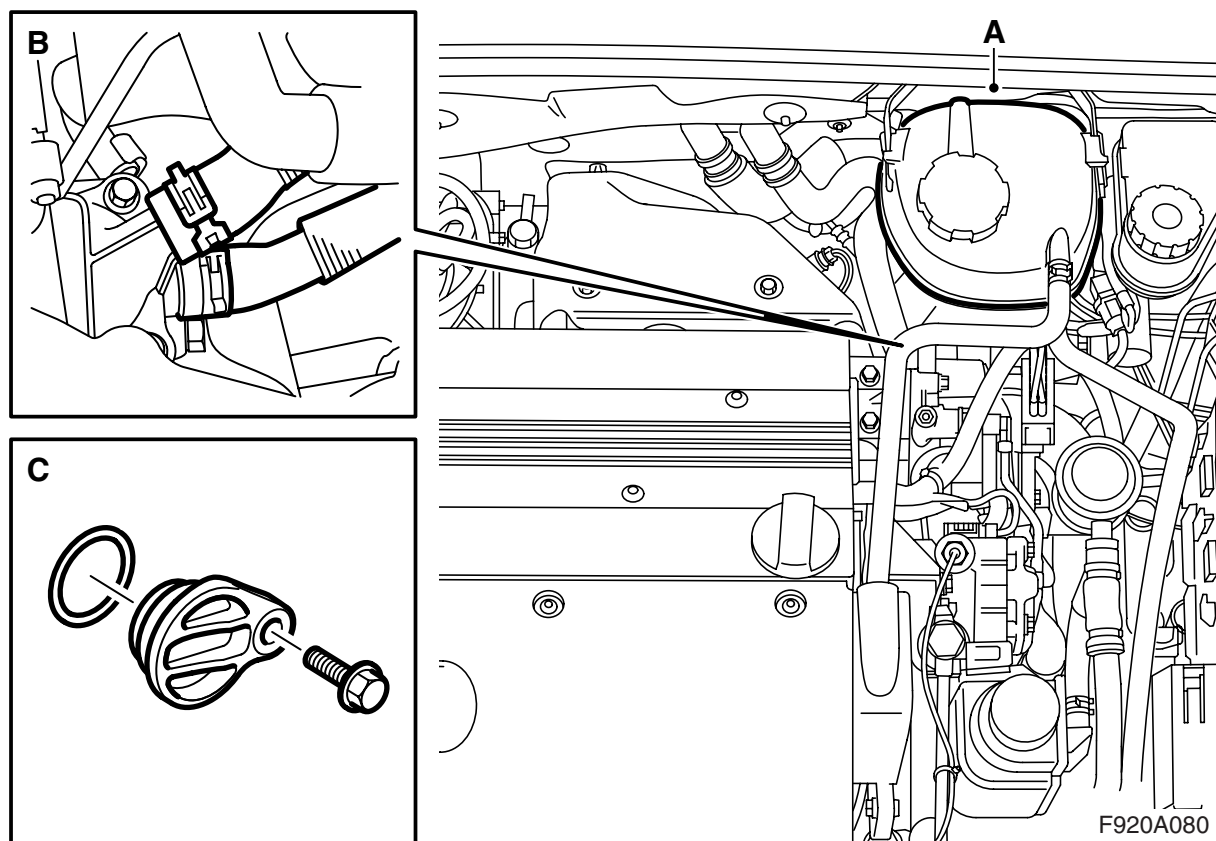
7 Rimuovere la guaina interna (D) del passaruota anteriore sinistro.

8 Rimuovere la copertura del paraurti.



F920A074

- 9 Montare la consolle (A) del paraurti. La consolle deve fissarsi a scatto.
- 10 Infilare il cavo di entrata (B) attraverso la consolle e infilare il dado (C).
- 11 Rivoltare il paraurti.
- 12 Montare la consolle interna (D), accertarsi che essa sia ben fissata, sistemare il cavo di entrata (E) nella consolle.
- 13 Serrare il dado (C) con la forza manuale.
- 14 Svitare la vite (D) del fendinebbia, infilare il cavo di entrata (E) sotto l'attacco del fendinebbia. Rimontare la vite (F).



- 15 Abbassare l'automobile.
- 16 Sganciare il serbatoio di espansione (A) e spostarlo.
- 17 Rimuovere i flessibili del refrigerante (B) dall'alloggiamento del termostato.
- 18 Rimuovere il coperchio (C), collocato sotto l'alloggiamento del termostato.

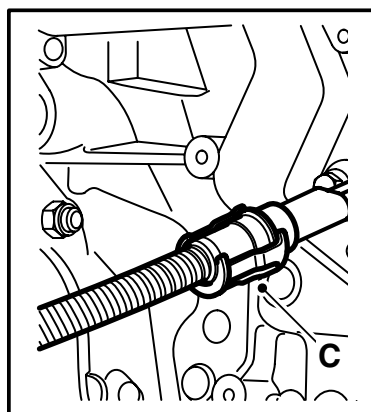
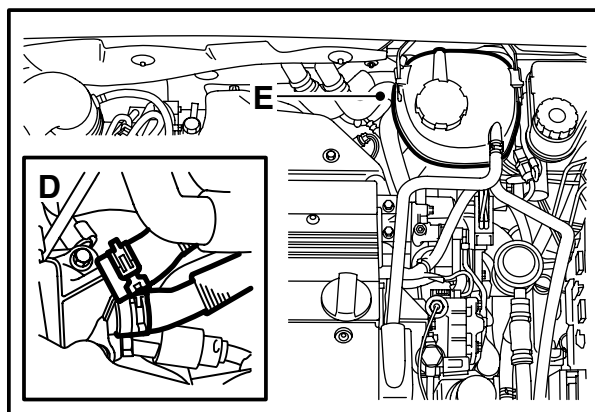
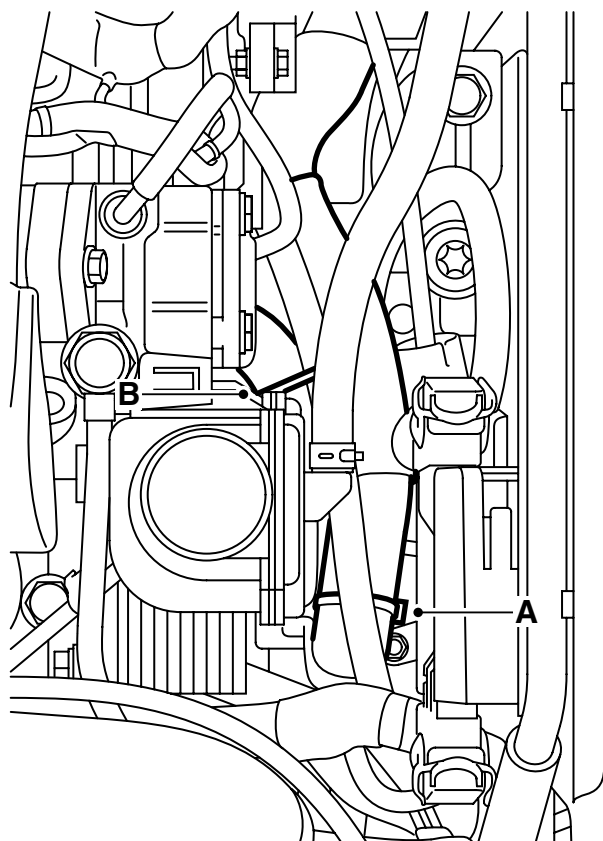
Avvertenza

L'O-ring può restare incastrato nell'alloggiamento del termostato, ma deve essere rimosso.

La vite deve essere gettata, perché non deve essere installata assieme al riscaldatore a inserimento.

- 19 Ingrassare l'O-ring del riscaldatore a inserimento con vaselina priva di acidi, infilare il riscaldatore nell'alloggiamento del termostato e fissarlo con la vite inclusa nel kit.

Coppia di serraggio: 10 Nm (7.5 lbf ft)



F920A081

- 20 Infilare il cavo di entrata sopra il flessibile di spurgo aria del radiatore, proseguire verso il basso lungo il lato inferiore della mensola della batteria, e all'indietro verso il riscaldatore ad inserimento. Fissare il cavo di entrata sul flessibile del radiatore con il clips (A) e con fascette (B).

⚠ PRECAUZIONE

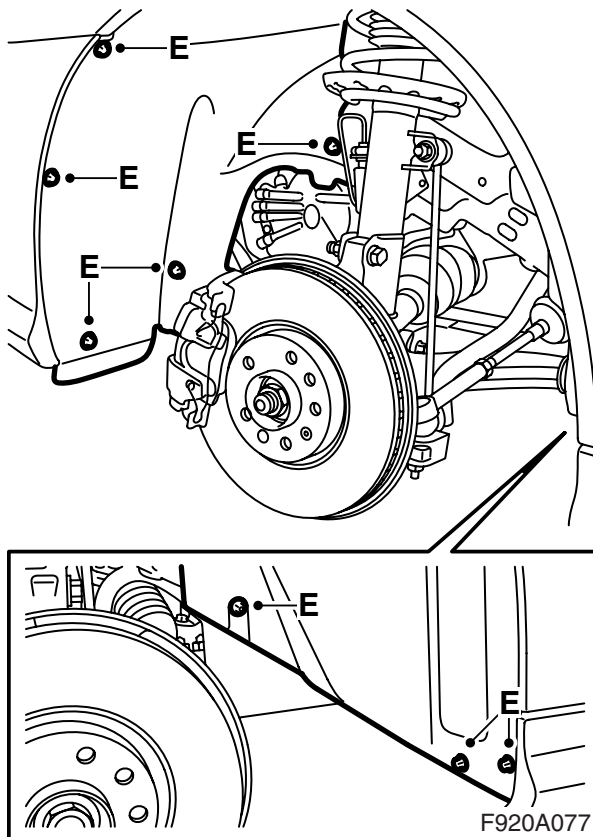
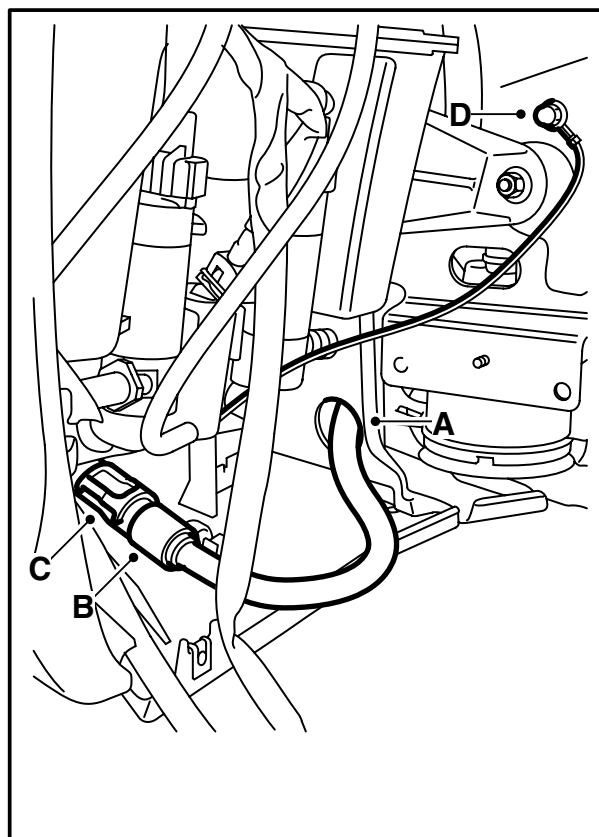
Accertarsi che il cavo non poggi su bordi taglienti o superfici calde. Danni da sfregamento e riscaldamento possono provocare cortocircuiti o incendi.

- 21 Applicare vaselina priva di acidi nr. cat. 30 15 286 o equivalente all'O-ring del cavo di entrata, quindi collegare il cavo al riscaldatore a inserimento.

⚠ PRECAUZIONE

E' importante lubrificare l'O-ring del cavo di entrata prima del collegamento, quindi fissare con una pressione sufficiente tutti i collegamenti. Contatti lenti possono provocare sviluppo di calore ed incendio.

- 22 Installare il clips di bloccaggio (C) sul collegamento. Quando il clips è montato correttamente, si sente un clic.
- 23 Collegare il flessibile del refrigerante (D).
- 24 Montare il serbatoio di espansione (E).



- 25 Sollevare l'automobile.
- 26 Infilare il cavo di entrata attraverso il foro (A).
- 27 Montare la copertura del paraurti anteriore, montare il connettore del paraurti nel supporto e collegare il connettore.
Automobili con tergifari: Agganciare il flessibile allo schermo dello spoiler.
- 28 Collegare il cavo di collegamento (B) al cavo di entrata, montare il clips di bloccaggio (C) sopra il collegamento. Deve essere prodotto un clic quando il clips di bloccaggio è correttamente montato.
Sistemare l'eventuale lunghezza eccedente del cavo di entrata nello spazio del paraurti. Fissare con fascette.
- 29 Montare il cavo di massa nel punto di massa (D) con il dado a cupola esistente.
- 30 Montare la guaina interna del passaruota anteriore (E)
- 31 Montare la ruota anteriore sinistra.
- 32 Abbassare l'automobile.
- 33 **Automobili con tergifari:** Controllare il funzionamento dei tergifari.
- 34 Rabboccare liquido refrigerante ed installare il tappo del serbatoio di espansione. Controllare la tenuta dell'impianto.

- 35 Spurgare l'impianto di raffreddamento nel seguente modo:

PRECAUZIONE

Nell'impianto di raffreddamento c'è sovrappressione. Refrigerante molto caldo e vapori possono essere spruzzati fuori. Aprire il coperchio lentamente per rilasciare la sovrappressione. Non osservando cautela si rischiano danni agli occhi ed ustioni.

Nota

L'impianto AC/ACC deve essere spento (OFF).

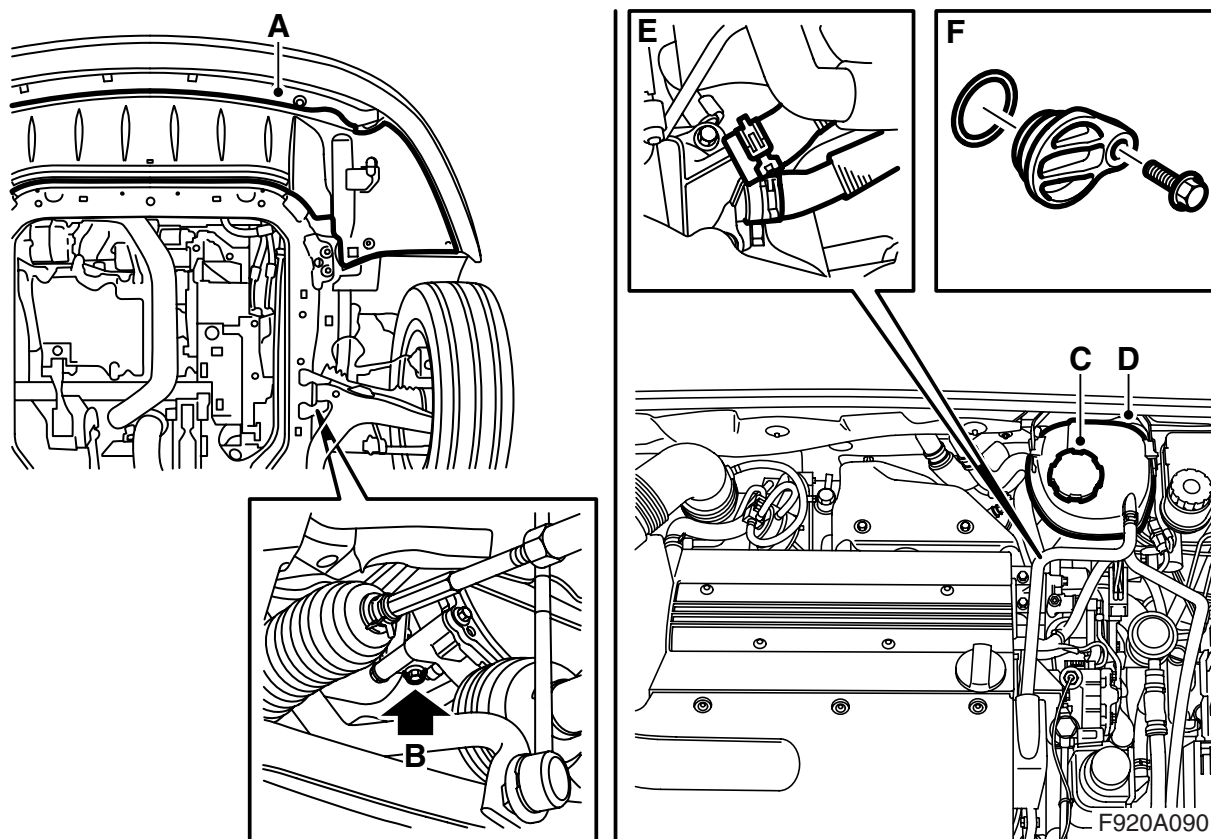
Rabboccare l'impianto di raffreddamento fino al livello MAX, chiudere il tappo del serbatoio di espansione, accendere il motore e riscaldarlo variando il regime.

Controllare che vi sia un flusso continuo di liquido refrigerante nel flessibile fra alloggiamento del termostato e serbatoio di espansione.

Far funzionare il motore finché non interviene il termostato.

Aprire delicatamente il tappo del serbatoio di espansione e rabboccare nuovamente fino al livello MAX. Chiudere il tappo. Spegner il motore e rabboccare all'occorrenza fino al livello MAX.

Auto con frontale Aero



- 1 Sollevare l'automobile.
- 2 Staccare lo schermo dello spoiler (A), sezionare il connettore del paraurti, quindi rimuoverlo dal supporto sullo schermo dello spoiler.

Automobili con tergifari: Sganciare il flessibile dallo schermo dello spoiler.

- 3 Sistemare un recipiente di raccolta sotto il motore, aprire il tappo di scarico (B) sul fondo della pompa del liquido refrigerante e scaricare il liquido refrigerante.
- 4 Abbassare l'automobile.
- 5 Rimuovere il tappo del serbatoio di espansione (C).
- 6 Sganciare il serbatoio di espansione (D) e spostarlo.
- 7 Rimuovere i flessibili del refrigerante (E) dall'alloggiamento del termostato.
- 8 Rimuovere il coperchio (F), collocato sotto l'alloggiamento del termostato.

- 9 Ingrassare l'O-ring del riscaldatore a inserimento con vaselina priva di acidi, infilare il riscaldatore nell'alloggiamento del termostato e fissarlo con la vite inclusa nel kit.

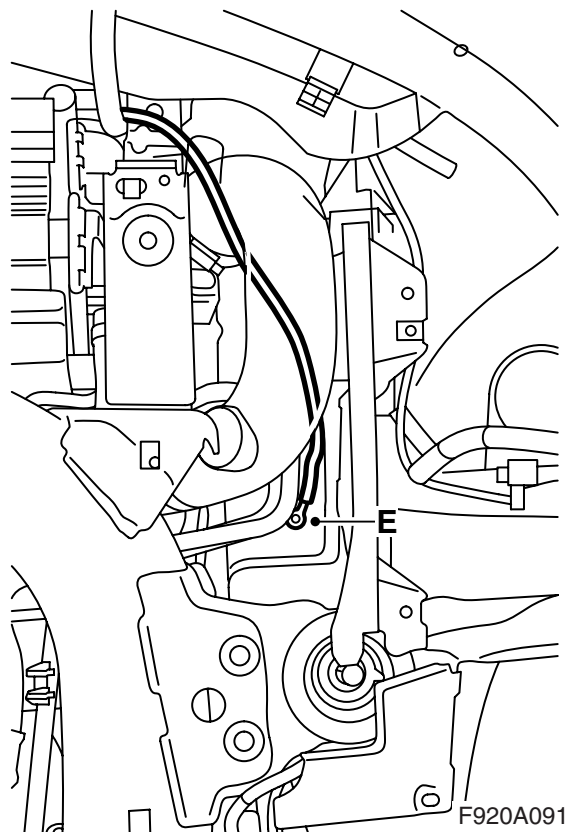
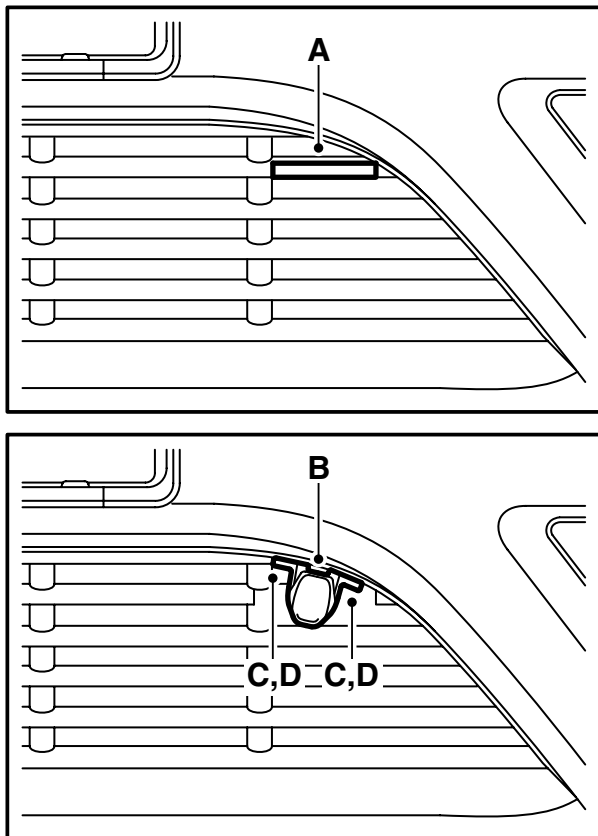
Coppia di serraggio: 10 Nm (7.5 lbf ft)

- 10 Sollevare l'automobile.
- 11 Installare il tappo di scarico (B) sul fondo della pompa del liquido refrigerante.

Avvertenza

L'O-ring può restare incastrato nell'alloggiamento del termostato, ma deve essere rimosso.

La vite deve essere gettata, perché non deve essere installata assieme al riscaldatore a inserimento.



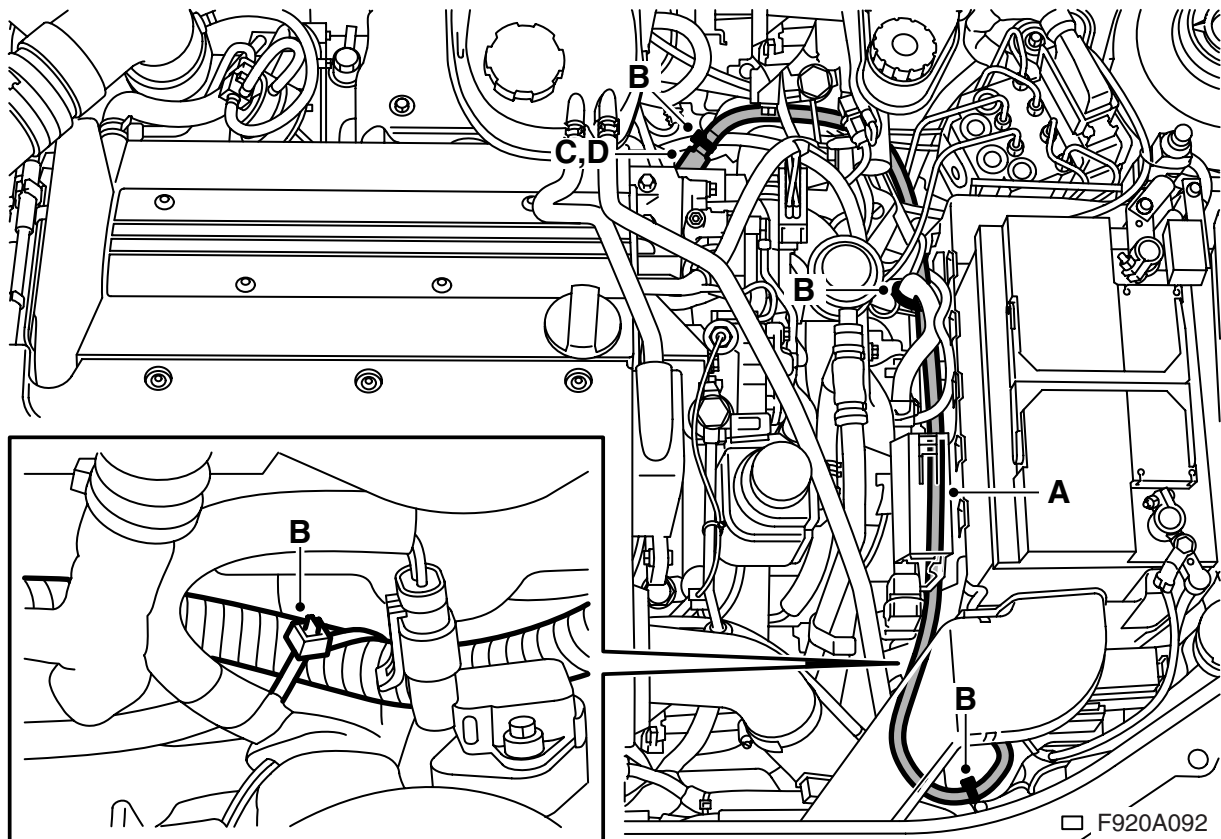
- 12 Abbassare l'auto ad un'altezza di lavoro adeguata.
- 13 Segare la griglia con un seghetto seguendo la marcatura (A).
- 14 Sistemare il supporto secondo la posizione (B), il più possibile internamente alla griglia per impedire che il contatto sporga. Il supporto è installato seguendo la linea del paraurti. Praticare il foro con un punteruolo (C).
- 15 Sistemare il contatto di entrata nel supporto, la freccia sul supporto deve puntare in avanti, il coperchio deve essere aperto verso l'alto. Montare il supporto con le viti (D).
- 16 Sezionare il connettore collocato sulla traversa strutturale. Praticare con una punta da 3,5 mm il foro nella traversa strutturale per il conduttore di massa (E).

Avvertenza

Il foro deve essere praticato nelle immediate vicinanze del foro quadrato.

- 17 Asportare la vernice per ottenere un buon contatto a massa e fissare il cavo di massa con una vite ed una rondella dentata (posizionare la rondella fra il capocorda del cavo di massa e la carrozzeria). Applicare lo spray anticorrosione, nr. cat. 30 15 971.

- 18 Far salire il cavo di entrata tra radiatore e flessibile dell'aria di sovralimentazione e proseguire perpendicolarmente verso l'alto presso il lato della gamba strutturale. Collegare il connettore collocato sulla gamba strutturale.



- 19 Abbassare l'automobile.
 20 Far salire il cavo di entrata a sinistra del radiatore, quindi fissarlo con una fascetta all'attacco superiore sinistro del radiatore.

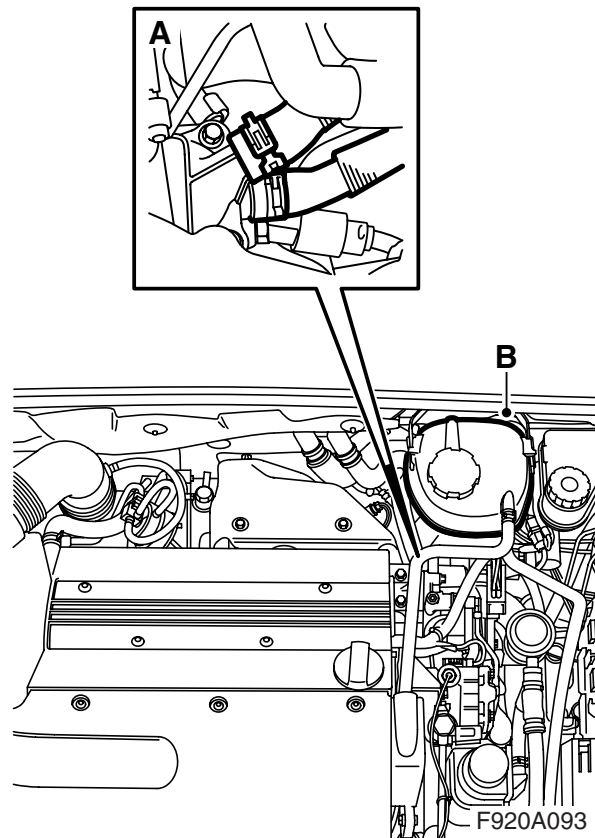
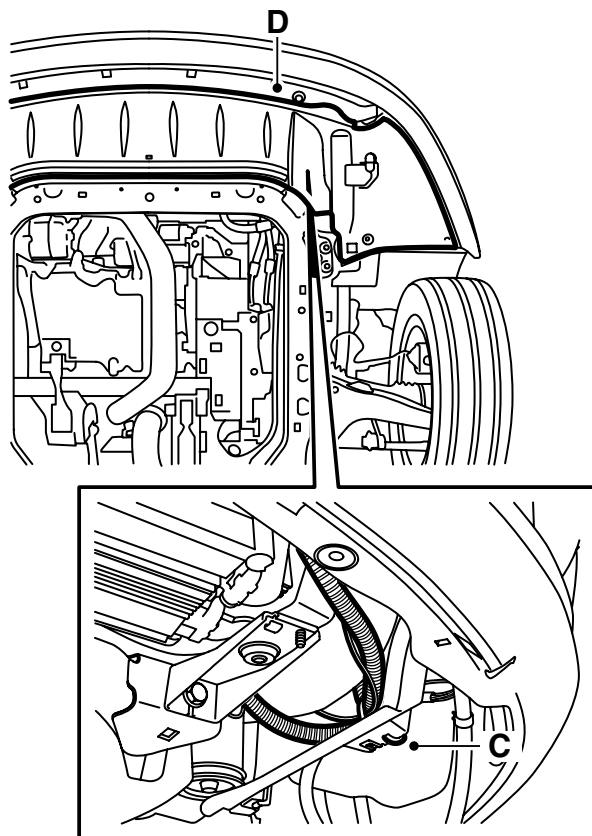
⚠ PRECAUZIONE

Accertarsi che il cavo non poggi su bordi taglienti o superfici calde. Danni da sfregamento e riscaldamento possono provocare cortocircuiti o incendi.

- 21 Infilare il cavo di entrata (A) sopra il flessibile di spurgo aria del radiatore, proseguire verso il basso lungo il lato inferiore della mensola della batteria, e all'indietro verso il riscaldatore ad inserimento. Fissare il cavo di entrata con fascette (B).
 22 Applicare vaselina priva di acidi nr. cat. 30 15 286 o equivalente all'O-ring del cavo di entrata, quindi collegare il cavo al riscaldatore a inserimento (C).
 23 Installare il clips di bloccaggio (D) sul collegamento. Quando il clips è montato correttamente, si sente un clic.

⚠ PRECAUZIONE

E' importante lubrificare l'O-ring del cavo di entrata prima del collegamento, quindi fissare con una pressione sufficiente tutti i collegamenti. Contatti lenti possono provocare sviluppo di calore ed incendio.



- 24 Collegare i flessibili del refrigerante (A).
- 25 Montare il serbatoio di espansione (B).
- 26 Rabboccare liquido refrigerante ed installare il tappo del serbatoio di espansione. Controllare la tenuta dell'impianto.
- 27 Spurgare l'impianto di raffreddamento nel seguente modo:

Nota

L'impianto AC/ACC deve essere spento (OFF).

Rabboccare l'impianto fino al livello MAX, chiudere il tappo del serbatoio di espansione, accendere il motore e riscaldarlo variando il regime finché non interviene il ventilatore di raffreddamento. Aprire delicatamente il tappo del serbatoio di espansione e rabboccare nuovamente fino al livello MAX. Chiudere il tappo. Spegner il motore e rabboccare all'occorrenza fino al livello MAX.

PRECAUZIONE

Nell'impianto di raffreddamento c'è sovrappressione. Refrigerante molto caldo e vapori possono essere spruzzati fuori. Aprire il coperchio lentamente per rilasciare la sovrappressione. Non osservando cautela si rischiano danni agli occhi ed ustioni.

- 29 Sistemare l'eccedenza di cavo di entrata fra il flessibile dell'aria di sovralimentazione e lo schermo di plastica. Fissare con una fascetta di serraggio (C).
- 30 Sollevare lo schermo dello spoiler, installare il connettore del paraurti nel supporto e collegarlo.
- Automobili con tergifari:** Agganciare il flessibile allo schermo dello spoiler.
- Tutte:** Fissare lo schermo dello spoiler (D).
- 31 Abbassare l'automobile.
- 32 **Automobili con tergifari:** Controllare il funzionamento dei tergifari.

- 28 Sollevare l'automobile.

Istruzioni per l'uso

- Utilizzare un cavo di collegamento in gomma resistente agli oli, omologato per l'utilizzo all'aperto e con una sezione minima di 3x1,5 mm².
- Il riscaldatore del motore deve essere collegato esclusivamente ad una presa con messa a terra.
- Maneggiare tutti i cavi con cautela. Fare attenzione in particolare al rischio di schiacciamento fra cofano e carrozzeria ed al rischio di taglio in caso di contatto con particolari di lamiera taglienti.

 **PRECAUZIONE**

Controllare periodicamente il collegamento a massa fra pin di massa del connettore di entrata, guaina del riscaldatore e carrozzeria dell'automobile per prevenire scosse elettriche.

- Controllare regolarmente il cavo di collegamento nell'intento di rilevare eventuali segni di invecchiamento o danni. Sostituire immediatamente il cavo, se è danneggiato.

Nota

Il corretto funzionamento del riscaldatore può essere ostacolato da:

- liquido refrigerante sporco
- livello insufficiente di liquido refrigerante o presenza di aria nell'impianto
- presenza di ghiaccio nell'impianto
- utilizzo di cemento per radiatori