

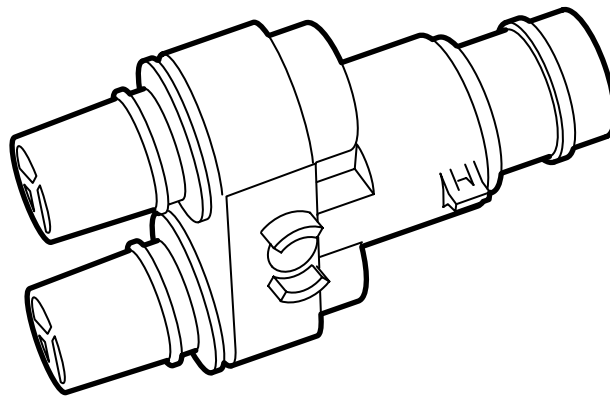


**MONTERINGSANVISNING · INSTALLATION INSTRUCTIONS  
MONTAGEANLEITUNG · INSTRUCTIONS DE MONTAGE**

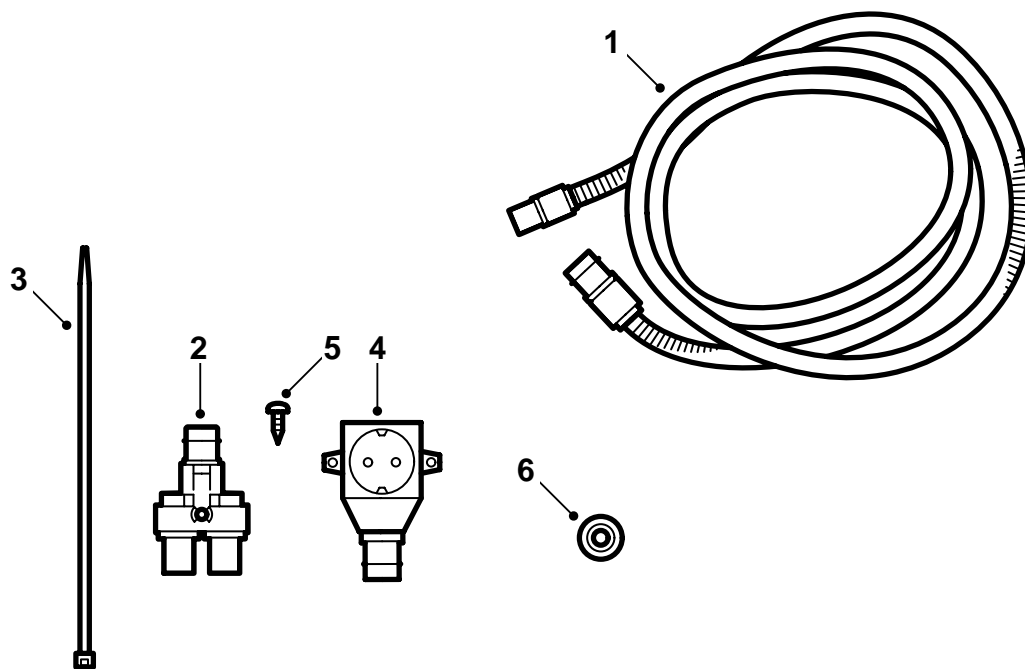
**Saab 9-3, M08-**

Kit cablaggio di derivazione, auto con frontale standard

Accessories Part No.	Date	Instruction Part No.	Replaces
32 026 192	Sep 07	32 026 199	

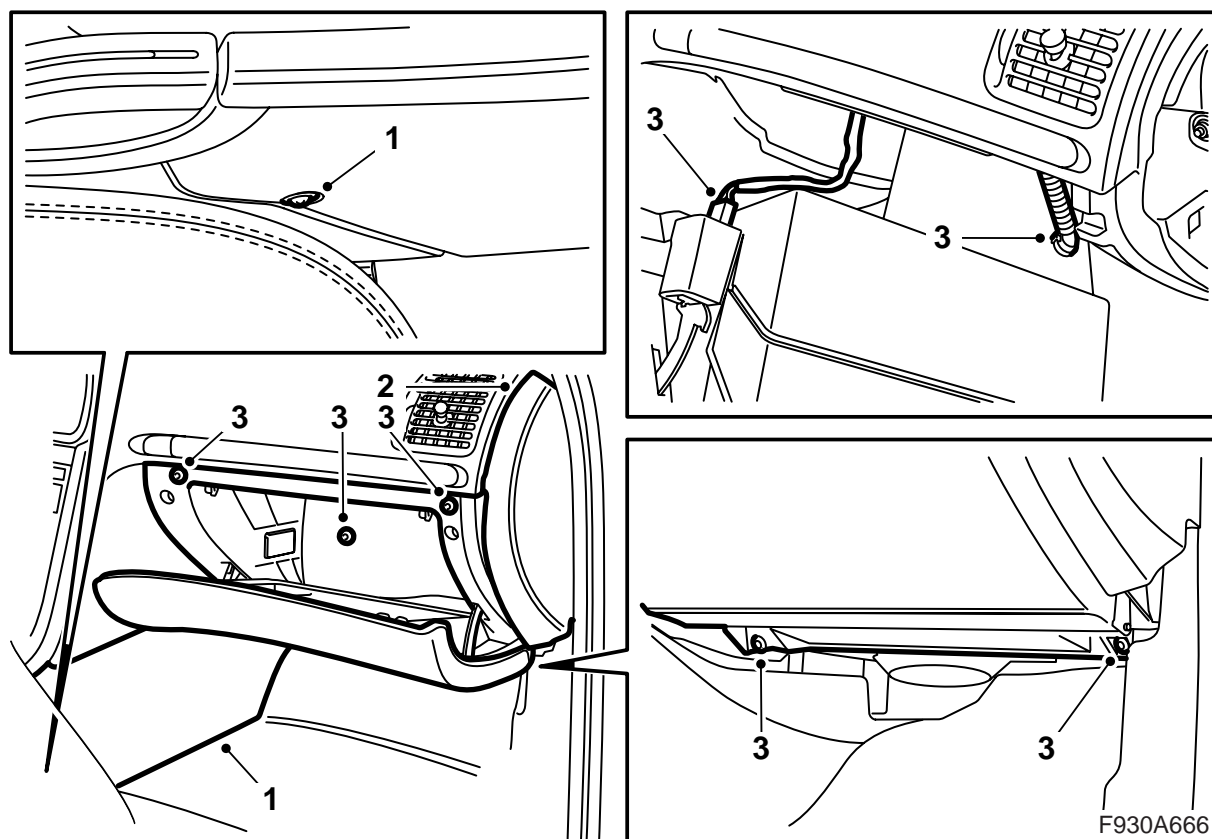


F930A665

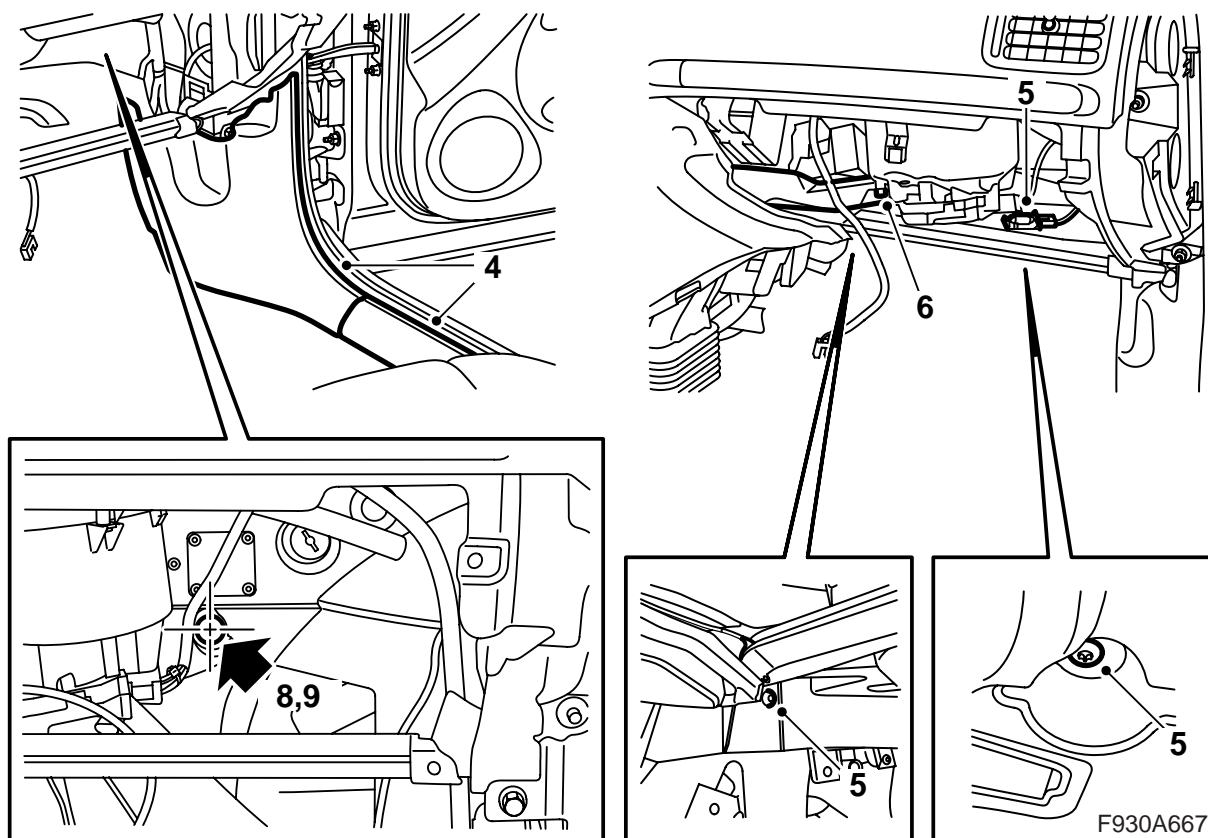


F930A019

- 1 Cavo di collegamento 3,6 m
- 2 Connettore di derivazione
- 3 Fascetta di serraggio (7 pz)
- 4 Presa 230 V
- 5 Vite (2 pz)
- 6 Passacavi



- 1 Rimuovere il rivestimento laterale della consolle a pavimento.
- 2 Rimuovere il fianco destro del cruscotto.
- 3 Staccare il vano portaoggetti, sfilarlo, quindi staccare il connettore dell'illuminazione ed il flessibile di raffreddamento, se in dotazione.
- 4 Staccare la protezione interna della soglia ed il rivestimento inferiore del montante A.



- 5 Staccare il connettore dell'illuminazione del pavimento e la parte inferiore del vano portaoggetti.
- 6 Staccare il canale dell'aria.
- 7 Scostare via il tappetino, vedere l'immagine, pos. 8.

### Avvertenza

Prestare la massima cautela in modo che il tappetino non sia piegato eccessivamente. Se la schiuma del tappetino si incrina, l'isolamento acustico risulterà sensibilmente peggiorato.

- 8 Asportare un pezzo di tappetino isolante per vedere la posizione del foro nella cappottatura (l'area segnata dalle frecce 8 e 9 in figura).
- 9 Utilizzando un pennarello, tracciare una croce nell'area pressata tonda della cappottatura. Segnare il centro della croce con un punzone.
- 10 Scostare di lato il cablaggio nel vano motore nell'area in cui il foro deve essere allargato.

### PRECAUZIONE

Prestare attenzione a non danneggiare il cablaggio dell'automobile. Danni al cablaggio possono provocare cortocircuiti/incendi.

- 11 Praticare dapprima un foro che corrisponde alla dimensione del perno della sega a tazza secondo la marcatura e usare poi una sega a tazza da 22 mm.

- 12 Staccare il connettore del debimetro.
- 13 Rimuovere la fascetta stringitubi sul flessibile di aspirazione dal debimetro.
- 14 Rimuovere le viti del coperchio del filtro aria e rimuovere il filtro aria.
- 15 Portare il cavo di collegamento da 3,6 m nell'abitacolo proseguendo lungo il cablaggio, sotto i tubi A/C, lungo il cablaggio intorno alla torre del gambo di molla e sotto i tubi del carburante presso la cappottatura, ed entrando nell'abitacolo attraverso il foro praticato nella cappottatura.
- 16 Montare, dall'abitacolo, il passacavi sul cavo di collegamento, assicurarsi che l'O-ring sul connettore non esca dalla corretta posizione.

### Avvertenza

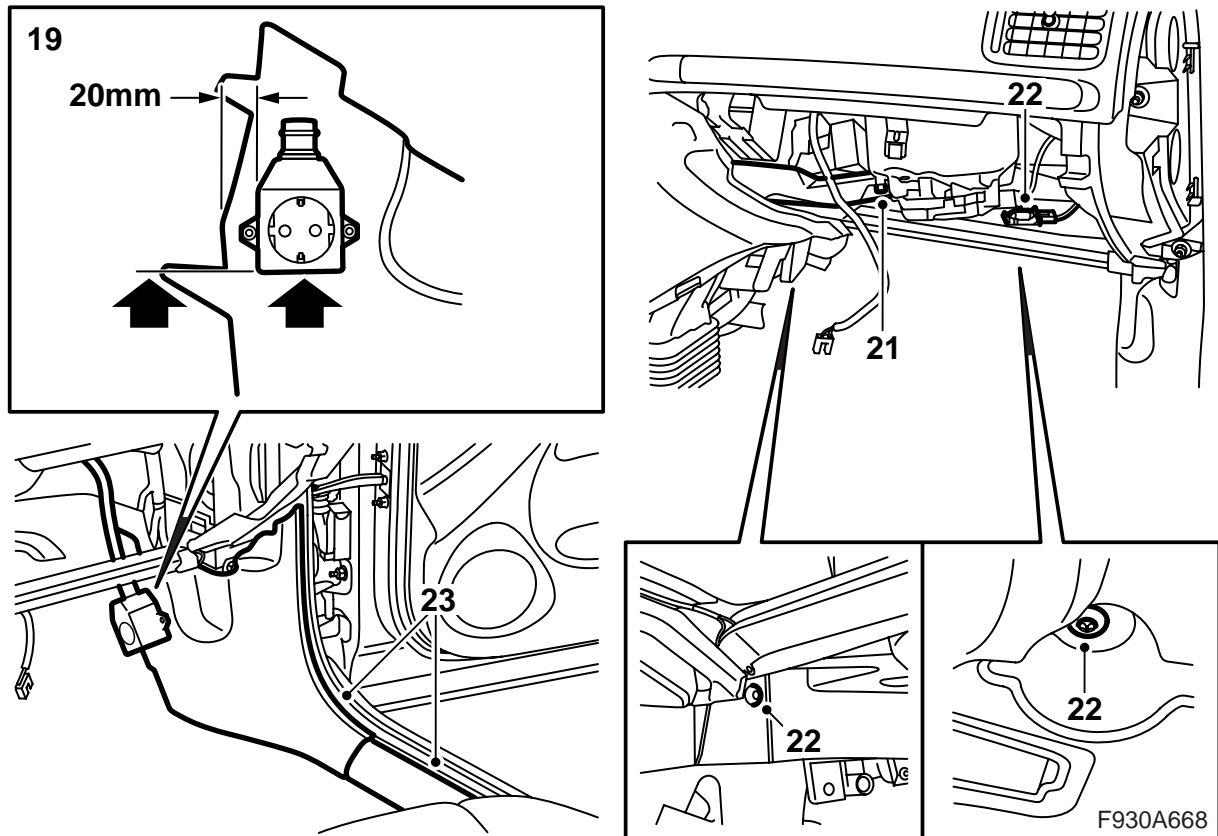
Applicare una soluzione saponata per semplificare l'installazione.

- 17 Sistemare il passacavi a circa 400 mm dal connettore internamente all'auto, e montare il passacavi nel foro con la flangia pi grossa nel vano motore.

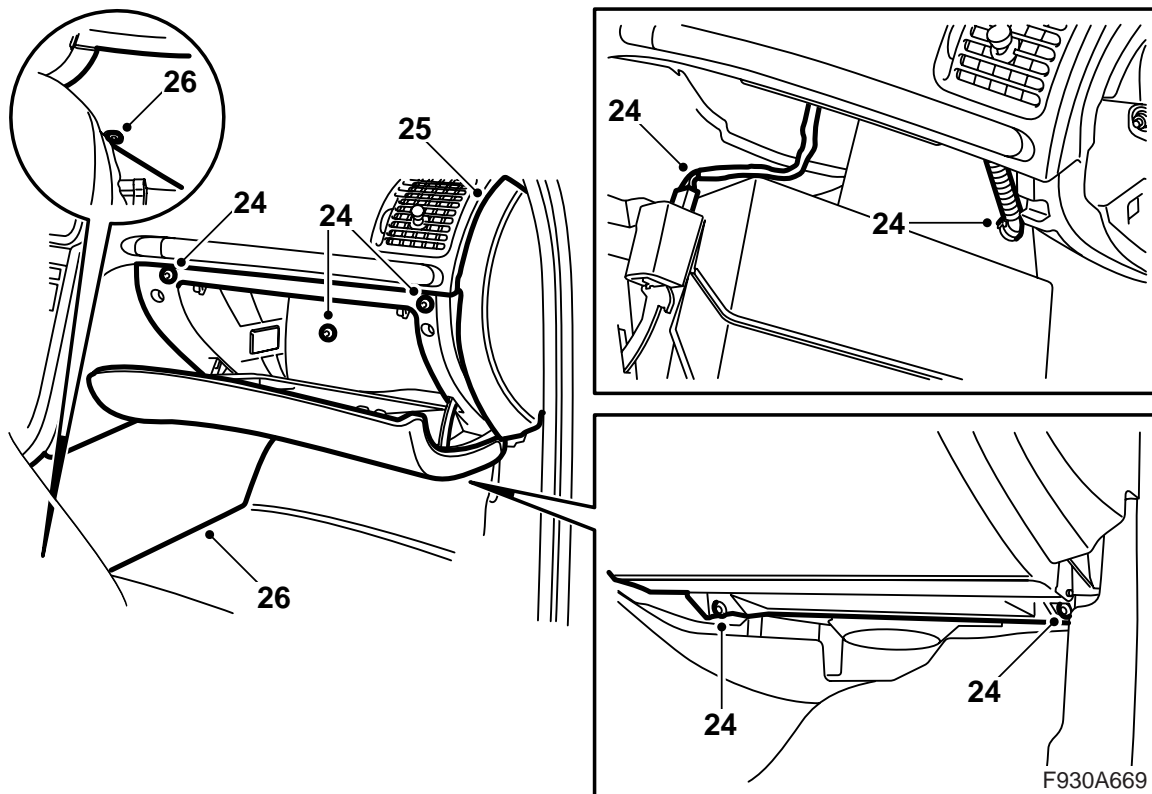
### Avvertenza

Accertarsi che il passacavi sia a perfetta tenuta contro la cappottatura.

- 18 Risistemare il tappetino.



- 19 Marcare la posizione della presa dell'abitacolo sul rivestimento inferiore del montante A usando la presa come dima. La presa deve essere collocata a 20 mm dal bordo e con il lato inferiore della presa in linea con il bordo superiore del perno di guida inferiore. Praticare due fori da 3 mm e montare la presa dell'abitacolo con le viti.
- 20 Applicare vaselina priva di acidi nr. cat. 30 15 286 o equivalente sull'O-ring del cavo di collegamento, quindi collegare il cavo alla presa.
- 21 Installare il canale dell'aria.
- 22 Installare la parte inferiore del vano portaoggetti e collegare l'illuminazione del pavimento.
- 23 Installare il rivestimento inferiore del montante A e la protezione interna della soglia.



- 24 Sistemare il vano portaoggetti, collegare il connettore dell'illuminazione ed il flessibile di raffreddamento, se in dotazione. Fissare il vano portaoggetti.
- 25 Installare il fianco destro del cruscotto.
- 26 Installare il rivestimento laterale della consolle al pavimento.
- 27 Fissare il cablaggio esistente con 1 fascetta presso la cappottatura, 1 fascetta sulla gamba strutturale presso il punto di fissaggio del cablaggio e 1 fascetta dietro il filtro aria presso i tubi A/C. Fissare il cavo di collegamento sulla consolle sul lato superiore del fanale presso la traversa del radiatore, sotto i tubi A/C con 1 fascetta.
- 28 Montare la parte inferiore del filtro aria e montare il flessibile sull'aspirazione.
- 29 Montare la fascetta stringitubi sul flessibile dal debimetro e montare il coperchio del filtro aria.
- 30 Montare il connettore del debimetro.
- 31 Sistemare il cavo di collegamento sotto la traversa del radiatore e fissare con 1 fascetta nel foro destro a forma di chiave sulla traversa del radiatore e fissare con 1 fascetta nel foro sinistro a forma di chiave.  
Far scendere l'estremità del cavo di collegamento davanti alla mensola della batteria, dietro il contatto H24-1.
- 32 Sollevare l'automobile.
- 33 Rimuovere 3 viti dalla parte sinistra dello schermo dello spoiler e abbassarla.

34 Rimuovere il clips di bloccaggio e sezionare la giunzione sul cablaggio del riscaldatore monoblocco.

35 Sistemare il cavo di collegamento davanti alla boccia sinistra del telaio ausiliario. Applicare vaselina, nr. cat. 30 15 286 o equivalente, sugli O-ring dei contatti.

Collegare il cavo di collegamento del cablaggio di derivazione al collegamento esterno sul contatto di derivazione (B) per ottenere una corretta disposizione, montare il clips di bloccaggio. Viene prodotto un clic quando il clips di bloccaggio correttamente montato. Collegare il cablaggio del riscaldatore monoblocco al contatto di derivazione e montare il clips di bloccaggio. Viene prodotto un clic quando il clips di bloccaggio correttamente montato. Collegare il cablaggio della presa di corrente al contatto di derivazione e montare il clips di bloccaggio. Viene prodotto un clic quando il clips di bloccaggio correttamente montato.

### **PRECAUZIONE**

Controllare che il cablaggio non sia schiacciato. Un'installazione errata può danneggiare il cablaggio e provocare cortocircuiti/incendi.

36 Montare la parte sinistra dello schermo dello spoiler con 3 viti.

37 Abbassare l'automobile.

38 Collegare il riscaldatore del motore dell'automobile ad una presa a muro e verificare che si accenda. Staccare il collegamento dalla presa a muro.

## Istruzioni di utenza

- Utilizzare un cavo di collegamento in gomma resistente agli oli, omologato per l'utilizzo all'aperto e con una sezione minima di 3x1,5 mm<sup>2</sup>.
- Il riscaldatore del motore deve essere collegato esclusivamente ad una presa con messa a terra.

 **PRECAUZIONE**

Maneggiare tutti i cavi con cautela. Fare attenzione in particolare al rischio di schiacciamento fra cofano e carrozzeria ed al rischio di taglio in caso di contatto con particolari di lamiera taglienti.

Controllare periodicamente il collegamento a massa fra pin di massa del connettore di entrata, guaina del riscaldatore e carrozzeria dell'automobile per prevenire scosse elettriche.

- Controllare regolarmente il cavo di collegamento nell'intento di rilevare eventuali segni di invecchiamento o danni. Sostituire immediatamente il cavo, se danneggiato.

### Nota

Il corretto funzionamento del riscaldatore pu essere ostacolato da:

- liquido refrigerante sporco
- livello insufficiente di liquido refrigerante o presenza di aria nell'impianto
- presenza di ghiaccio nell'impianto
- utilizzo di cemento per radiatori